

PIERRE BERGÉ

& ASSOCIÉS

ANTOINE GODEAU - FRÉDÉRIC CHAMBRE



BRUXELLES
ARTS PRIMITIFS
AFRIQUE - OCEANIE
jeudi 5 juin 2008

VENTE AUX ENCHÈRES PUBLIQUES BRUXELLES
Pierre Bergé & associés

Par le Ministère de l'étude LEROY & Associés
Huissiers de Justice à 1050 Bruxelles.

Door tussenkomst van het kantoor Leroy & Vennoten
Gerechtsdeurwaarders te 1050 Brussel.

Vente Arts Primitifs
Veiling Afrique, Océanie
Primitieve Kunst
Afrika, Oceanië

JEUDI 5 JUIN 2008 - 16 HEURES
DONDERDAG 5 JUNI 2008 - 16 UUR

**SALLE DES BEAUX-ARTS,
BRUXELLES**

**PIERRE
BERGÉ**
& ASSOCIÉS

PIERRE BERGE & ASSOCIES - FRANCE

Pierre Bergé

président

Antoine Godeau
Frédéric Chambre

vice-présidents

12 rue Drouot 7 5009 Paris

T. +33 (0)1 49 49 90 00 **F.** +33 (0)1 49 49 90 01
numéro d'agrément_2002-128 du 04.04.02

DIRECTION GENERALE

Olivier Ségot

T. + 33 (0)1 49 49 90 25
osegot@pba-auctions.com

CHARGÉE DE LA COMMUNICATION

Nathalie du Breuil

T. + 33 (0)1 49 49 90 08
ndubreuil@pba-auctions.com

DIRECTION ARTISTIQUE

Aurore Blot Lefevre

T. + 33 (0)1 49 49 90 03
ablotlefevre@pba-auctions.com

CONSULTANT

Maître Raymond de Nicolay

T. + 33 (0)1 49 49 90 07

DEPARTEMENT ARCHEOLOGIE

DEPARTEMENT PRECOLOMBIEN

Daphné Vicaire

T. + 33 (0)1 49 49 90 15
dvicaire@pba-auctions.com

DEPARTEMENT BIJOUX-HORLOGERIE

Dora Blary

T. + 33 (0)1 49 49 90 11
dblary@pba-auctions.com

DEPARTEMENT LIVRES-MANUSCRITS

Dora Blary

T. + 33 (0)1 49 49 90 11
dblary@pba-auctions.com

Fleur Watson

T. + 33 (0)1 49 49 90 10
fwatson@pba-auctions.com

DEPARTEMENT MEUBLES ET OBJETS D'ART **DEPARTEMENT TABLEAUX-DESSINS ANCIENS** **DEPARTEMENT ORIENT ET EXTREME-ORIENT** **DEPARTEMENT EXPERTISE-INVENTAIRE**

Daphné Vicaire

T. + 33 (0)1 49 49 90 15
dvicaire@pba-auctions.com

Chantal Dugénit

T. + 33 (0)1 49 49 90 23
cdugenit@pba-auctions.com

DEPARTEMENT ART MODERNE & CONTEMPORAIN

DEPARTEMENT PHOTOGRAPHIES

DEPARTEMENT ART NOUVEAU-ART DECORATIF

Fabien Béjean

T. + 33 (0)1 49 49 90 32
fbejean@pba-auctions.com

DEPARTEMENT DESIGN

François Epin

T. + 33 (0)1 49 49 90 13
fepin@pba-auctions.com

REGLEMENT

Mariana Si Saïd

T. + 33 (0)1 49 49 90 02
F. + 33 (0)1 49 49 90 04
msisaid@pba-auctions.com

EXPORTATIONS-LICENCES

Capucine Montanari

T. + 33 (0)1 49 49 90 09
cmontanari@pba-auctions.com

SECRETARIAT-ORDRES D'ACHAT

Sylvie Gonnin

T. + 33 (0)1 49 49 90 25
sgonnin@pba-auctions.com

WWW.PBA-AUCTIONS.COM

PIERRE BERGE & ASSOCIES - BELGIQUE

Pierre Bergé

président

Antoine Godeau
Frédéric Chambre

vice-présidents

Grand Sablon 40 Grote Zavel Bruxelles 1 000 Brussel

T. + 32 (0)2 504 80 30 F. + 32 (0) 2 513 21 65

DIRECTION GENERALE

Olivier Ségot

T. + 33 (0)1 49 49 90 25

osegot@pba-auctions.com

CHARGÉE DE LA COMMUNICATION

Olivia Roussev

T. + 32 (0)2 504 80 30

oroussev@pba-auctions.com

DIRECTION ARTISTIQUE

Aurore Blot Lefevre

T. + 33 (0)1 49 49 90 03

ablotlefevre@pba-auctions.com

CONSULTANT

Maître Raymond de Nicolay

T. + 33 (0)1 49 49 90 07

Esther Verhaeghe de Naeyer

T. + 32 (0) 476 283 735

everhaeghe@pba-auctions.com

DEPARTEMENT ART BELGE

David Wyckaert

T. + 32 (0)2 504 80 35

dwyckaert@pba-auctions.com

Sabine Mund

T. + 32 (0)2 504 80 30

smund@pba-auctions.com

DEPARTEMENT BIJOUX-HORLOGERIE

Ludo Van Herck

T. + 32 (0)2 504 80 38

lvanherck@pba-auctions.com

Valentine Roelants du Vivier

T. + 32 (0)2 504 80 30

vroelants@pba-auctions.com

DEPARTEMENT LIVRES - MANUSCRITS

Valentine Roelants du Vivier

T. + 32 (0)2 504 80 30

vroelants@pba-auctions.com

DEPARTEMENT MEUBLES ET OBJETS D'ART

DEPARTEMENT TABLEAUX - DESSINS ANCIENS

DEPARTEMENT EXPERTISE - INVENTAIRE

Ludo Van Herck

T. + 32 (0)2 504 80 38

lvanherck@pba-auctions.com

Grégoire Debuire

T. + 32 (0)2 504 80 30

gdebuire@pba-auctions.com

Harold Lombard

T. + 32 (0)2 504 80 30

hlombard@pba-auctions.com

DEPARTEMENT ART MODERNE & CONTEMPORAIN

DEPARTEMENT PHOTOGRAPHIES

DEPARTEMENT ART DECORATIF

DEPARTEMENT ART NOUVEAU

DEPARTEMENT DESIGN

David Wyckaert

T. + 32 (0)2 504 80 35

dwyckaert@pba-auctions.com

Valentine Roelants du Vivier

T. + 32 (0)2 504 80 30

vroelants@pba-auctions.com

Sabine Mund

T. + 32 (0)2 504 80 30

smund@pba-auctions.com

DEPARTEMENT ART PREMIER

DEPARTEMENT PRECOLOMBIEN

Valentine Roelants du Vivier

T. + 32 (0)2 504 80 30

vroelants@pba-auctions.com

REGLEMENT

Romy Mariens

T. + 32 (0)2 504 80 34

rmariens@pba-auctions.com

SECRETARIAT

Marijke Haudenhuyse

T. + 32 (0)2 504 80 31

mhaudenhuyse@pba-auctions.com

TRANSPORT

Patrick Dehenain

M. + 32 (0) 475 52 15 27

WWW.PBA-AUCTIONS.COM

EXPERTS AFRIQUE

Pierre Amrouche

Expert membre de la Compagnie Nationale des Experts

Expert près la Cour d'Appel de Lomé

Consultant pour Amrouche Expertises et Services Sarl

68, rue de l'Université - 75007 Paris

T. + 33 (0)1 42 22 12 51 **F.** + 33 (0)1 42 22 14 44

E. contact@espaceberggruen.com **E.** amrouche.expertise@yahoo.tg

W. www.amrouche.com

Pour le lot 800 au lot 1054

Alain de Monbrison

Expert près la Cour d'Appel de Paris

Expert membre du Syndicat Français des Experts Professionnels

2, rue des Beaux-Arts - 75006 Paris

T. + 33 (0)1 46 34 05 20 **F.** + 33 (0)1 46 34 67 25

E. courrier@monbrison.com **W.** www.monbrison.com

Pour le lot 800 au lot 1054

Patric Didier Claes

Membre de la chambre des experts de Belgique

32, rue Sainte Anne - 1000 Bruxelles

T. + 32 (0)2 414 19 29 **M.** + 32 (0)477 661 285

E. afriquepremier@yahoo.fr

Pour le lot 1055 au lot 1177

EXPERT OCEANIE

Cédric Le Dauphin

66, rue Condorcet - 75009 Paris

T. + 33 (0)1 42 81 22 05 **F.** + 33 (0)1 42 81 26 48

E. c.ledauphin@wanadoo.fr

Pour le lot 1178 au lot 1247

EXPOSITIONS PUBLIQUES À BRUXELLES
PUBLIEKE TENTOONSTELLING TE BRUSSEL

Grand Sablon 40 Grote Zavel Bruxelles B-1000 Brussel
T. + 32 (0)2 504 80 30 F. + 32 (0)2 513 21 65

du lundi 2 juin au mercredi 4 juin 2008

de 10 heures à 19 heures

et jeudi 5 juin 2008

de 10 heures à 13 heures

van dinsdag 3 juni tot woensdag 4 juni 2008

van 10 uur tot 19 uur

donderdag 5 juni 2008

van 10 uur tot 13 uur

TÉLÉPHONE PENDANT L'EXPOSITION ET LA VENTE
TELEFOON GEDURENDE DE TENTOONSTELLING
EN DE VERKOOP

T. +32 (0)2 504 80 30

CATALOGUE ET RÉSULTATS CONSULTABLES EN LIGNE
CATALOG EN CONSULTEERBARE RESULTATEN ON LINE
WWW.PBA-AUCTIONS.COM

ENLÈVEMENT DES LOTS
AFHALEN DER LOTEN :

du lundi 9 juin au jeudi 19 juin 2008

de 9 heures à 13 heures et de 14 heures à 17 heures

van maandag 9 juni tot donderdag 19 juni 2008

van 9 uur tot 13 uur en van 14 uur tot 17uur

Les lots non enlevés après ces dates seront transférés en garde-meuble
aux frais des acheteurs

*Na deze data zullen de niet afgehaalde loten overgebracht worden naar een
meubelbewaarplaats op kosten van de kopers*





ARTS PRIMITIFS
Afrique - Océanie

Collection Francine Maurer
et à divers amateurs

VENTE

jeudi 5 juin 2008
lot 800 au lot 1054

PRIMITIEVE KUNST
Afrika - Oceanië

Verzameling Francine Maurer
en van verscheidene liefhebbers

VIELING

Donderdag 5 juni 2008
lot 800 tot 1054

EXPERTS AFRIQUE - OCÉANIE

Pierre Amrouche
Alain de Monbrison

Karl-Ferdinand Schaedler

Earth and Ore

2500 Years of African Art
in Terra-cotta and Metal



Panterra Verlag
Edition Minerva

DOCUMENTATION

800

LOT DE DEUX OUVRAGES

Anthony J.P. Meyer, *Art Océanien*, Cologne, Könemann, 1995 (2 volumes sous emboîtage), dédié à Francine Maurer

New Guinea Art - Masterpieces from the Jolika Collection of Marcia and John Friede, Fine Arts Museum of San Francisco, Ed. 5 Continents, 2005

50 / 100 €

801

LOT DE DEUX OUVRAGES

Vallées du Niger, Paris, Ed. de la Réunion des Musées Nationaux, 1993

Sculptures Afrique, Asie, Océanie, Amérique, Paris, Ed. de la Réunion des Musées Nationaux, 2000

50 / 100 €

802

LOT DE TROIS OUVRAGES

Jacques Kerchache, *L'art Taïno*, Paris, Ed. des musées de la Ville de Paris, 1994

Hélène Leloup, *Statuaire Dogon*, Strasbourg, Ed. Danièle Amez, 1994

Soudan, Royaumes sur le Nil, Paris, Ed. Flammarion, 1997

50 / 100 €

803

LOT DE DEUX OUVRAGES

Michel Leiris et Jacqueline Delange, *Afrique Noire - la création plastique*, Paris, collection L'Univers des Formes, Ed. Gallimard, 1967

L. Stephan, J.L. Paudrat, J. Kerchache, *L'art africain*, Ed. Mazenod, Paris, 1988

50 / 100 €

804

LOT DE CINQ OUVRAGES

The pleasure of collecting African art, the Harrie Heinemans Collection, Berg en Dal, The Netherlands, 1986

Art/artifact, African Art in Anthropology Collections, New York, The Center for African Art and Prestel Verlag, 1989

Sounding Forms, African Musical Instruments, New York, The American Federation of arts, 1989

The Intelligence of Forms. An artist collects African Art, Minneapolis, The Minneapolis Institute of Arts, 1991

Afrikanische Kunst - Verborgene Schätze aus dem Museum Tervuren, Düsseldorf, Kunstsammlung Nordrhein-Westfalen, 1999

50 / 100 €

805

LOT DE QUATORZE OUVRAGES

La voie des Ancêtres, Paris, Musée Dapper, Ed. Dapper, 1986

Chefs-d'œuvre inédits de l'Afrique Noire, Paris, Fondation Dapper, Ed. Dapper, 1987

Georges Meurant, *Abstractions aux royaumes des Kuba*, Ed. Dapper, 1987

Objets interdits, Paris, Musée Dapper, Ed. Dapper, 1989

Ezio Bassani, *Le Grand Héritage - Sculptures de l'Afrique Noire*, Paris, Musée Dapper, 1989

Christiane Falgayrettes, *Supports de rêves*, Paris, Ed. Dapper, 1989

Armand Duchâteau, *Bénin Trésor royal*, Ed. Dapper, 1990

Cuillers sculptures, Paris, Musée Dapper, Ed. Dapper, 1991

Vincent Bounoure, *Visions d'Océanie*, Paris, Ed. Dapper, 1992

R. Farris Thompson et S. Bahuchet, *Pygmées*, Paris, Ed. Dapper, 1992

Christiane Falgayrettes-Leveau, *Corps sublimes*, Paris, Ed. Musée Dapper, 1994

Dogon, Paris, Musée Dapper, Ed. Dapper, 1994

Masques, Paris, Musée Dapper, Ed. Dapper, 1995

Magies, Paris, Musée Dapper, Ed. Dapper, 1996

50 / 100 €

806

LOT DE HUIT OUVRAGES

Yoruba, Kunst und Asthetik in Nigeria, Zürich, Museum Rietberg, 1991

Claude Savary, *Objets de pouvoirs - ancienne magie bantou en Afrique Centrale*, Musée d'ethnographie de Genève, Turin, Priuli et Verlucca, 1992

Die kunst der Dogon, Zürich, Museum Rietberg, 1995

Belgium collects African art, Bruxelles, Arts et Applications Editions, 2000 (dédié à Francine et Rudolph)

Bamana, Afrikanische Kunst aus Mali, Zürich, Museum Rietberg, 2001

Mains de maîtres à la découverte des sculpteurs d'Afrique, Bruxelles, espace culturel BBC, 22 mars - 24 juin 2001

Afrique, aux origines de l'art moderne, Florence, Artificia Skira, 2004

Arts of Africa - 7000 ans d'art africain, Monaco, Skira Edition, Grimaldi forum, 2005

50 / 100 €

807

LOT DE TROIS OUVRAGES

Bamana - The art of existence in Mali, New York, Museum for African Art, Zurich, Museum Rietberg

Joseph Cornet, *Art de l'Afrique noire au pays du fleuve Zaïre*, Bruxelles, Ed. Arcades, 1972

Daniel P. Biebuyck, *La sculpture des Lega*, Paris/New York, Galerie Hélène et Philippe Leloup, 1994

50 / 100 €

808

LOT DE SIX OUVRAGES

Jerry L. Thompson, Susan Vogel, *Closeup - lessons in the art of seeing african sculpture*, New York, The Center for African Art, 1990

Kings of Africa, collection Museum für Völkerkunde Berlin, Maastricht, Foundation Kings of Africa, 1992

Arts du Nigeria - Collection du Musée des Arts d'Afrique et d'Océanie, Paris, Réunion des Musées Nationaux, 1997

Bernard de Grunne, *The birth of Art in Black Africa, Nok statuary in Nigeria*, Paris, Adam Biro, 1998 (3 exemplaires)

50 / 100 €

809

LOT DE QUATRE OUVRAGES

Franz Stuhlmann, *Deutsch Ost Afrika*, vol I, Hoefer & Vohsen, Berlin, 1894

W. Foy, *Ethnologica*, vol. I, Hiersemann ed., Leipzig, 1909

R.P. Azais et R. Chambard, *Cinq années de recherches archéologiques en Ethiopie*, Librairie Paul Geuthner, Paris, 1931 : 2 vol. (Atlas et texte)

50 / 100 €

810

LOT DE SEPT OUVRAGES

Elsy Leuzinger, *Die kunst von Schwarz-Afrika*, ed. A. Bongers, Recklinghausen, 1972 et 1976

Elsy Leuzinger, *African Sculpture*, Musée Rietberg, Zurich, 1978

Kate Ezra, *Art of the Dogon, Selections from the Lester Wunderman Collection*, The Metropolitan Museum of Art, New York, 1988

Corps sculptés, corps parés, corps masqués, chefs-d'oeuvre de Côte d'Ivoire, Galeries Nationales du Grand Palais, Paris, 1989

Warren M. Robbins et Nancy Ingram Nooter, *African Art in American Collections*, Smithsonian Institution Press, U.S.A., 1989

Aldo Tagliaferi, *Stili del potere*, Electa, Milan, 1989

Gabon, éd. Galerie Walu, Zürich, 2005

On joint la photocopie de :

Robert Goldwater, *Senufo sculpture from West Africa*, The Museum of Primitive art, New York, 1964

50 / 100 €

811

LOT DE SIX OUVRAGES

William Fagg, *Nigeria, 2000 Jahre Plastik*, exposition Städtische Galerie München, 29 septembre - 7 janvier 1962

William Fagg, *Masques d'Afrique dans les collections du Musée Barbier-Mueller*, Genève, Ed. Fernand Nathan/L. E. P., 1980

William Fagg, John Pemberton, *Yoruba Sculpture of West Africa*, Holcombe Editeur, Pace editions, 1982

François Neyt, *L'art Holo du Haut-kwango*, Fred Jahn ed., München, 1982

H.J. Drewal, John Pemberton, *Yoruba, nine centuries of african art and thought*, The Center for African Art, 1989

Marc L. Felix, *Maniema*, Fred Jahn ed. München, 1989

50 / 100 €

812

LOT DE HUIT OUVRAGES

Marceau Rivière, *Les chefs-d'œuvre africains des collections privées françaises*, éd. Philbi, Paris, 1975

Utotombo, l'art d'Afrique noire dans les collections privées belges, Société des Expositions du Palais des Beaux-Arts, Bruxelles, 25 mars - 5 juin 1988

Francine Ndiaye, *Secrets d'initiés - Masques d'Afrique Noire dans les Collections du Musée de l'Homme*, éd. Sépia, Boulogne-Billancourt, 1994

Francine Ndiaye, *Emblèmes du pouvoir - Collection Mourtala Diop, Nigeria - Cameroun*, éd. Sépia, Boulogne-Billancourt, 1994

Francine Ndiaye, *L'Art du pays dogon dans les collections du Musée de l'Homme*, Musée Rietberg, Zürich, 1995

Nigerian Art - The Meneghelli Collection, Totem Galleries, South Africa, 2002

Une passion pour l'art africain, Collection Marie-France et Jean Vivier, Joël Cuénot éd. 2005

Bernard de Grunne, *Rêves de beauté - Sculptures africaines de la collection Blanpain*, 5 Continents éd., Milan, 2005

On joint : *L'art de l'ancien Nigeria dans les collections publiques françaises*, plaquette, exposition AFA, Paris

50 / 100 €

813

LOT DE HUIT OUVRAGES

L. de Sousberghe, *L'art pende*, éd., Duculot, Belgique, 1958

François Neyt, *L'art Eket*, collection Azar, Paris, 1979

Karl-Ferdinand Schädler, *Ekoï*, F. et J. Jahn éd., München, 1982

François Neyt, *Les Arts de La Benue aux racines des traditions*, éd. Hawaiian Agronomics, 1985

Pierre Harter, *Arts anciens du Cameroun*, Arts d'Afrique Noire éd. Arnouville, 1986

Hans Witte, *Earth and the ancestors, Ogboni iconography*, Gallery Balolu éd., Amsterdam, 1988

Marc L. Felix et Maria Kecskési, *Tanzania*, Haus der kulturen der Welt, Berlin, Kunstbau Lenbackhaus, München, avril-novembre 1994

Daniel P. Biebuyck, *Ethique et beauté Lega au cœur de l'Afrique*, KBC, Bruxelles, 2002

50 / 100 €

814

LOT DE HUIT OUVRAGES

Werner Fischer et Manfred A. Zirngibl, *Afrikanische Waffen*, Prinz éd., Passau, 1978

Jean-Jacques Lahaderne, *Deneraux akan*, Arts d'Afrique noire, Arnouville, 1981

Robert Farris Thompson, *Painting from a single heart, preliminary remarks on barth-cloth designs of the mbute women of Haut Zaïre*, F. et J. Jahn, München, 1983

Manfred A. Zirngibl, *Seltene Afrikanische Kurzwaffen*, Morsak éd., 1983

G. Niangoran-Bouah, *L'univers Akan des poids à peser l'or, les poids figuratifs*, Les nouvelles éditions africaines, Abidjan, 1984

G. Niangoran-Bouah, *L'univers Akan des poids à peser l'or, les*

poids non figuratifs, Les nouvelles éditions africaines, Abidjan, 1984
Karl-Ferdinand Schaedler, *Le tissage en Afrique au sud du Sahara*, Panterra éd., Munich, 1987
André Blandin, *Fer noir d'Afrique de l'Ouest*, Ed. A. Blandin, 1992
50 / 100 €

815

LOT DE DOUZE OUVRAGES

Frank Willett, *Ife and the history of West African sculpture*, Thames & Hudson éd., 1967
Annie M.D. Lebeuf et Viviana Pâques, *Archéologie malienne, collections Desplagnes*, Catalogues du Musée de l'Homme, 1970
Bernard Fagg, *Nok terracottas*, Nigerian Museum, Lagos, 1977
Jean-Paul et Annie Lebeuf, *Les arts des Sao*, éd. du Chêne, 1977
Bernard de Grunne, *Terres cuites anciennes de l'ouest africain*, Université Catholique de Louvain-la-Neuve, 1980
Arnulf Stöbel, *Nupe Kakanda basa-nge*, F. Jahn éd., Munich, 1981
Bernard de Grunne, *La statuaire en terre cuite du delta intérieur du Niger au Mali*, Galerie Biedermann et F. Jahn, Munich, 1982
Arnulf Stöbel, *Afrikanische Keramik*, Hirmer éd., Munich, 1984
J.F. Jemkur, *Aspects of the Nok culture*, Zaria, 1992
Tra deserto e savana, Cantù, Centro Bennet 2000, octobre-novembre 1993
Bernard de Grunne, *The Birth of Art in black Africa, Nok statuary in Nigeria*, Adam Biro, 1998 (2 exemplaires)
50 / 100 €

816

LOT DE NEUF OUVRAGES

D. Champault et A.R. Verbrugge, *La main, ses figurations au Maghreb et au Levant*, catalogues du Musée de l'Homme, 1965
Bijoux de l'Afrique noire, ABC décor éd., 1980
Die Hand Schutz und Schmuck in Nordafrika, Galerie Exler, Francfort, novembre 1981
Saad Al-Jadir, *Arab and Islamic Silver*, Stacey International, Londres, 1981
Alfred Janaia, *Schmuck in Afghanistan*, Autriche, 1981
Angela Fisher, *Fastueuse Afrique*, éd. Du Chêne, Paris, 1984
Samira Gargouri-Sethom, *Le bijou traditionnel en Tunisie*, Edisud, Aix-en-Provence, 1986
Pracht und Geheimnis, Kleidung und Schmuck aus Palästina und Jordanien, Cologne, Allemagne, 1987
Jean Besancenot, *Costumes du Maroc*, Edisud, Aix-en-Provence, 1988
50 / 100 €

817

LOT DE HUIT OUVRAGES

Venice and Alastair Lamb, *Au Cameroun - tissage*, éd. Lamb, Roxford, 1981
Leo Polfliet, *Bodies of resonance - musical instruments of Zaïre*, F. et J. Jahn éd., Munich, 1985
J.P. Delcourt et G.F. Scanzi, *Potomo Waka*, éd. Lediberg, Milan, 1987

André Blandin, *Afrique de l'Ouest, bronzes et autres alliages*, Louvain, 1988
J.F. Garrard, *Afrikanisches gold*, éd. Prestel, Munich, 1989
Marie-Thérèse Brincard, *Afrique : formes sonores*, Musée National des Arts Africains et Océaniens, février-avril 1990
Marc L. Felix, *MWANA HITI, Life and art of the matrilineal Bantu of Tanzania*, éd. F. Jahn, Munich, 1990
Marc L. Felix, *KIPINGA - Throwings blades of Central Africa*, éd. F. Jahn, Munich, 1991
50 / 100 €

818

LOT DE DIX OUVRAGES

Eberhard Fischer & Hans Himmelheber, *Gold aus Westafrika*, Musée Rietberg, Zürich et Museum für Völkerkunde, Francfort, 1975
Arnold Bamert, *Afrika, stammeskunst in Urwald und Savanne*, Walter-Verlag, Olten, 1980
Luba-Hemba, Werke unbekannter Meister, Museum für Völkerkunde, Frankfurt Am Main, 1983
William Rubin, *Primitivismus*, Ed. Prestel, Munich, 1984
Macht, Herrschaft und Gold, Moderne Galerie des Saarland-Museums, Sarrbrück, 1988
Die kunst der Senufo, Museum für Völkerkunde, Berlin, 1990
Karl-Ferdinand Schaedler, *Götter Geister Ahnen*, Klinkhardt & Biermann, Munich, 1992
Tom Phillips, *Afrika, Die kunst eines Kontinents*, Prestel éd., Munich, New York, 1995/96
Karl-Ferdinand Schaedler, *Masken der Welt*, W. Heyne éd. Munich, 1999
Karl-Ferdinand Schaedler, *Art of Ivory Coast*, éd. Panterra, Munich, 2001
50 / 100 €

819

LOT DE ONZE OUVRAGES

T. & S. Spini, *Toguna, Dogon*, Electa éd., Milan, 1976
Bertrand, *Tribus berbères du Haut-Atlas*, Lazarus éd., Italie, 1977
Costumes de l'Afrique noire, abc collection, 1980
Gert Chesi, *Suzanne Wenger, Ein Leben mit den Göttern*, Perlinger Ed., 1980
Schwarze Königreiche, Das Kulturerbe Westafrikas, éd. Herder, Fribourg, 1981
Bernd Hakenjos, *Marokkanische Keramik*, éd. H. Mayer, Stuttgart, London, 1988
S. Bahuchet & G. Philippart de Foy, *Pygmées*, Ed. Denoël, Paris, 1991
& A. Guenneguez, *Art de la Côte d'Ivoire et de ses voisins*, éd. L'Harmattan, Paris
Masques rituels d'Afrique noire, Collection Créhalet, Paris, 1992
R.M.A. Bedaux et J.D. van der Waals, *Djenné, ville millénaire*, Rijksmuseum voor Volkenkund, Leiden, 1994
Ezio Bassani, *Zagourski l'Afrique disparue dans la Collection de Pierre Loos*, Skira/Seuil éd., 2001
50 / 100 €

820

LOT DE DOUZE OUVRAGES

Elsy Leuzinger, *Afrique. L'art des peuples noirs*, éd. Albin Michel, Paris, 1962
Angelo und Alfredo Castiglioni unter mitarbeit von Carlo Jacazzi, *Adams Schwarze kinder - Bei Letzten Naturvölkern Afrikas*, Schweizer Verlagshaus AG, Zürich, 1977
Annemarie Schweeger-Hefel, *Steinskulpturen der Nyomyosi aus Ober-Volta*, Fred Jahn, München, 1981
Gerd Koch, *Iniet geister in stein - Die Berliner iniet - figuren - sammlung*, Museum Für Volkerkunde, Berlin, 1982
Jacqueline Eid, *Contes de l'Afrique Noire - contes - légendes - proverbes*, Copyright by C.P.I.P., Paris, 1983
Hed Wimmer et Bachim-Hans Thielemann, *Algerien*, Atlantis, 1983
Danilo Grébénart, *Les premiers métallurgistes en Afrique Occidentale*, édition errance, Les Nouvelles éditions Africaines, Paris, 1988
Ars Africana - Masken, statuen, bronzen aus West und Zentralafrika, Steiner et Basten, Herrenann, 1989
Magische Abstractie - ceremonieële docken uit het Kuba Rijk van Zaïm, Oei Loan Museum het Princessehof Amsterdam, 15 juillet - 10 septembre 1989
Die Sammlung Arman, *Afrikanische Kunst*, Rautenstrauch - Joest - Museum, Köln, 21 mars - 27 juillet 1997
C.E. Kleukler, *Sahara - Prähistorische arte fakte 2*, Dodo publications, Genève, 2003
Das Weibliche in der Afrikanischen Kunst, Lieber Kunstfreud kunsthandel - Agentur Bernd Schulz, Kamp-Lintfort, 2005
50 / 100 €

821

LOT DE DIX-SEPT OUVRAGES

Afrika - De ten houten collectie van Afrikaanse Kunst, Galerie De Ruimte
Fremdes Gold - Tauschmittel und Wertmesser aubereuropäischer Gesellschaften, Eine Ausstellung der Commerzbank Zusammen mit dem Museum für Volkerkunde, Frankfurt
Ulrich Klever, *Bruckmann's Handbuch der afrikanischen kunst*, Bruckmann, München, 1975
Roy L. Carlson, *Indian Art Traditions of the Northwest Coast*, Archaeology Simon Fraser University, Canada, 1976
Jacques et Betty-Paule Villeminot, *Nouvelle-Guinée. Les papous chasseurs de têtes*, Presses de la Cité, Paris, 1978
Pua Zeremonialtücher der Ibau aus Borneo, Galerie Exler & Co, Frankfurt, 15 novembre - 13 décembre 1979
Das gold in der kunst Westafrikas, Museum Rietberg, Zürich, 1981
Marjorie M. Halpin, *Totem Poles - An Illustrated guide*, The University of British Columbia Press, Canada, 1981
Roberto Ballarini, *Vasellame del Mali*, éd. Africa Curio, Milano, 1986
Linden-Museum Stuttgart - Abteilungsführer Africa, éd. Linden Museum und Autoren, Stuttgart, 1989
Linden-Museum Stuttgart - Sudsee - Abteilung, éd. Linden Museum und Autoren, Stuttgart, 1989
Dall'Archeologia all'arte tradizionale africana, Centro Sudi

Archeologia Africana, Milan, novembre - décembre 1991
Anderer Leute Geld - Gold in Afrika, The Huberte Goote Gallery, Schweiz, 7 juillet - 10 septembre 1995
Tchitchili Tsitsawi - Marionnettes d'Afrique, Cahier de l'ADEIAO, Paris, 1996
Bornéo - Kalimantan, Centre Culturel Aérospatiale, Toulouse, 18 février - 19 avril 1997
Koppensnellers & Houtsnijders, Headhunters & wood carvers - Verdwynende Dayak - Culturen ap Borneo. Vanishing Dayak cultures from Borneo, Stichting Sonsbeek Art & Design, Arnheim, 7 juil. - 8 oktober 2000
Mit Tieren - von Tieren - Kunst aus Afrika, Kunsthandel Agentur Bernd Schulz, Kamp-Lintfort, 2005
50 / 100 €

822

LOT DE QUINZE OUVRAGES

JR. Van Overstraeten, *Regards noirs et blancs*, ed. Acompte d'Auteur
Les rites Africains, ed. ASBL Afrique secours, Bruxelles, périodique n° 3
Art ancien du Tchad - bronzes et céramiques, Ministère d'Etat, Affaires Culturelles, Grand Palais, Paris, 18 mars - 21 mai 1962
Eric Guerrier, *Essai sur la cosmologie des Dogon - l'arche du nommo*, ed. Robert Laffont, Paris, 1975
Fernand Lafargue, *Religion, magie, sorcellerie des adidji en Côte d'Ivoire*, Nouvelles éditions latines, Paris, 1976
Esprits et dieux d'Afrique, Musée National Message Biblique Marc Chagall, Nice, 5 juillet - 2 novembre 1980
Collections du Musée d'ethnographie de Genève, numéro spécial du Bulletin annuel, Musée d'ethnographie de la Ville de Genève, 1981
Anthropologie, Ethnologie, Préhistoire, Le Musée de l'Homme, éd. Ouest France Rennes, 1982
Malinke - Marka - Bamana - Minianka, Galerie für afrikanische Kunst, ed. Fred und Jens Jahn, München, 1983
Lumière Noire arts Traditionnels, Centre d'Art de Tanlay, ed. Atelier Patrix, Paris, 7 juin - 5 octobre 1997
James Anquandah, *Koma - Balsa - Its art and archaeology*, Istituto italiano per l'Africa e l'Oriente, Roma, 1998
Pourquoi faites-vous cette tête-là ? Galerie Sabine Puget, éd. Adamas et les auteurs, Paris, n° 3, septembre 2000
Marcel Griaule, *Masques Dogons*, Institut d'ethnologie, Musée de l'Homme, Paris, 1983
Sculptures - Afrique, Asie, Océanie, Amérique, L'album de l'exposition, Réunion des Musées Nationaux, Paris, 2000
Africa is in my mind - Collection d'art Africain Traditionnel de Reinhard Klimmt, Conseil Général de la Moselle, ed. Serpenoise, Metz, 2004
50 / 100 €

823

LOT DE SIX OUVRAGES D'ART PRÉCOLOMBIEN

Sammlung Dr J.F. da Costa, Vorkolumbische Keramik aus den Zentralanden, Museum für Länder und Völkerkunde, Rotterdam, 1970

Equateur, la terre et l'or, Fondation de l'Hermitage,
Lausanne, 25 octobre 1991 - 26 janvier 1992
Calima - Colombie précolombienne, Fondation Pierre
Gianadda, Martigny, Suisse, 28 novembre 1991 - 8 mars 1992
L'or des dieux, l'or des Andes - Pérou - Equateur - Colombie,
Musée de l'Homme, 1994
Amazonie précolombienne, Museo Barbier-Mueller de Arte
Precolombino, Barcelona, septembre 2002
Gérard Geiger, *Au cœur de l'Amérique précolombienne*, ed.
Milan, octobre 2003

50 / 100 €

824

LOT DE CINQ OUVRAGES D'ART PRÉCOLOMBIEN
Luis Aveleyra et Raymón Piñachan, *L'art précolombien -
olmèque, Maya, Aztèque*, Edita, Lausanne
Manfred Gutgesell et Wolf-Günter Thieme, *Glanz und
untergang des Alten Mexiko - Die Azteken und ihre Vorläufer*,
Verlag Philipp von Zabern, Mainz, 1987
Carlo Gay et Frances Pratt, *Mezcala Ancient stone sculpture
from Guerrero, Mexico*, Publications Blasas, Genève, 1992
Geneviève Le Fort, *Lady Alligator foot emerges from the past -
Maiz god iconography at Yomop*, ed. par l'Imprimerie Jacques
London, Paris, 1995
Mexique - Terre des dieux - Trésors de l'art précolombien,
Musée Roth, 2 octobre 1998 - 24 janvier 1999

50 / 100 €

825

LOT DE TROIS OUVRAGES D'ART PRÉCOLOMBIEN
Henri Stierlin et Belser Verlag, vol. 1 : *Die kunst der Azteken
- Und Ihrer Verläufer - Von Teotihuacán bis Tenóchtitlan*, vol.
2 : *Die Kunst der Maya - Von den Olmeken zu den Maya-
Tolteken*, vol. 3 : *Die Kunst der Inka - Und Ihrer Vorläufer von
Valdèvia bis Machu picchu*, Office du Livre, Fribourg, 1982

50 / 100 €

826

CATALOGUES DU MUSÉE BARBIER-MUELLER
Art du Nagaland, Genève, Musée Barbier-Mueller, 1982
Afrikanische Kunst aus der Sammlung Barbier-Mueller, Genf,
Munich, Prestel-Verlag, 1988
Deborah Waites, *Art des Iles Salomon dans les collections du
musée Barbier-Mueller*, Genève, Musée Barbier-Mueller, 1983
Jean-Paul Barbier et Douglas Newton, *Islands and Ancestors -
Indigenous Styles of Southeast Asia*, Munich, Ed. Prestel, 1988
Art pictural des Pygmées, Genève, Musée Barbier-Mueller,
1990
*Arts de la Côte d'Ivoire dans les collections du Musée Barbier-
Mueller*, Ed. Musée Barbier-Mueller, 1993 (2 volumes sous
emboitage)
Michel Butor, Alain-Michel Boyer, Floriane Morin, *L'Homme
& ses masques, chefs-d'oeuvre des Musées Barbier-Mueller*,
exposition Musée Jacquemart-André, Paris, 23 mai - 28 août
2005, Ed. Hazan et Musée Barbier-Mueller, 2005

50 / 100 €

827

LOT DE NEUF CATALOGUES D'EXPOSITION
Gabon, Paris, Galerie Hélène et Philippe Leloup, juin 1988
Collection Kerbourc'h, Paris, Galerie Alain de Monbrison, 24
novembre 1993 - 4 janvier 1994
Arts et objets tribaux II. Regard sur une collection, Bruxelles,
Philippe Guimiot, 1995
Kongo, Paris, Galerie Hélène et Philippe Leloup, 1998
African art from four regions, Cambridge, Ma, Hurst Gallery, 2002
Mali arcaico, Madrid, Cristóbal Benitez, 2003
Pomdo, Mahen Yafe et Nomoli, Paris, Johann Levy, sept. - oct. 2003
Serrures Dogon et Bambara du Mali, Paris, Galerie Noir
d'Ivoire, 10 septembre - 15 novembre 2003
Objetos y esculturas arte Tiv, Madrid, Cristóbal Benitez, 2004

50 / 100 €

828

20 CATALOGUES DE GALERIES DIVERS ET ART PRIMITIF DE 1991 A 2005
Alain de Monbrison : XX^e biennale des Antiquaires 1997,
2000
Galerie Ratton-Hourdé : *Kongo*, 2000 ; *Baoulé*, 2002 ; *Kota*,
2003 ; *Atlantides et Caryatides*, 2004 ; *Dogon*, 2005
Chantal Dandrieu-Giovagnoni : *Arts d'Afrique, Anciennes
collections italiennes*, 2002 ; *Art d'Afrique*, 2003 ; *Force et
intérieurité*, 2004 ; *Visages cachés d'Afrique*, 2005
Jacques Germain : *Arts d'Afrique Noire*, 2004
A la Reine Margot : *Au commencement était l'image*, 1990-1991
Galerie Afrique : *Ibo*, 2004
Galerie Yassine et Galerie Amrouche Bohbot Keeser : *Art
Moba du Togo*, 1991
Galerie Leloup : *Bambara*, 2000
Galerie Noir d'Ivoire : *Ewé du Togo, Le culte du Colon*
Galerie Renaud Vanuxem : *Time bless out*
Galerie Vömel : *Akan Goldstaubgewichte eine Sammlung*
Thomas Murray : *Asiatica - ethnographica*, 2001
Galerie Kanaga : *Couple et Janus, Afrique Asie Océanie*
Conru primitive art : *African art*, 2002
Jan Krugier gallery : *Traces Primitive and modern expressions*, 2002
Group Z gallery : *Willy Mestach*, 1994
Liliane et Michel Durand-Dessert : *Africa Ejagham*, 2001
Mémoire : *De la sauvegarde des biens culturels d'Afrique Noire*,
X. Malabouche 1999-2000. Professeur : M. Groux, parrain : J. Blazy

50 / 100 €

829

LOT DE CATALOGUES DE GALERIES, ART PRÉCOLOMBIEN
Galerie Mermoz : Biennale internationale des antiquaires
octobre 1986 ; oct.1988 ; oct. 1990 ; oct. 1992 ; nov. 1994
Kulthaus, Mexico 1986
Alfred Kren Gallery, *Brazilian ex-votos*, 1985
Musée-galerie de la Seita, *Figures de pierre - L'art du Guerrero
dans le Mexique précolombien*, 1992
Galerie Bernard Dulon, *Maya*, 23 décembre 1989
Galerie Origine, *Art précolombien*, octobre 1990
Magazine National Geographic, *Sacrifice Inca*, 2 novembre 1999

50 / 100 €

830

LOT DE HUIT CATALOGUES :

Till Förster et Lorenz Homberger, *Die kunst der Senoufo*, Zurich, Museum Rietberg, 1968
Piet Meyer, *Kunst und Religion der Lobi*, Zurich, Museum Rietberg, 1981
Christopher Roy, *The Dogon of Mali and Upper Volta*, Munich, Ed. Fred et Jens Jahn, 1983
Elisabeth Laget, *Bestiaire et Génies - Dessins sur tissus des Senoufo*, Ed. Quintette, 1984
Till Förster, *Glanzeud wie Gold*, Berlin, Museum für Völkerkunde, 1987
Burkhard Gottschalk, *Dogon*, Düsseldorf, Ed. Africa Incognita, 1987
Burkhard Gottschalk, *Chez les devins du pays Lobi*, Düsseldorf, Ed. Africa Incognita, 1999
Burkhard Gottschalk, *Senoufo - Massa et les statues du poro*, Dusseldorf, Ed. Africa Incognita, 2002

50 / 100 €

831

CATALOGUE DE VENTE PUBLIQUE : Arts Primitifs - Collection Hubert Goldet, François de Ricqlès, Maison de la Chimie, Paris, 30 juin - 1^{er} juillet 2001

50 / 100 €

832

CATALOGUES DE VENTE PUBLIQUE HÔTEL DROUOT, PARIS : Guy Loudmer, 30 catalogues divers dont collections Pierre Guerre, 1996 ; Collection Louis et Geneviève Rodis, 1994 ; Piasa, 35 catalogues divers de 1996 à 2005 ; Ader, Picard, Tajan, 35 catalogues divers de 1989 à 2005 ; François de Ricqlès, 14 catalogues divers ; Pierre Cornette de Saint-Cyr, 16 catalogues divers ; Calmels, Cohen, 6 catalogues

50 / 100 €

833

CATALOGUES DE VENTE PUBLIQUE

25 catalogues Art premiers divers de 1987 à 2005, Paris, Cannes, Anvers, Bruxelles, Zürich ; catalogue de vente à l'Hôtel Drouot, Paris de la Collection G. de Miré de 1931
30 catalogues divers (antiquité, art islamique, numismatique) de 1989 à 2006, Paris - Amsterdam

50 / 100 €

834

LOT DE CATALOGUES DE VENTE PUBLIQUE, ART PRÉCOLOMBIEN DROUOT - PARIS :

Guy Loudmer : 27-28 juin 1989, collection Yves Sabolo ; 8 décembre 1990 ; 9 décembre 1991
Binoche : 5 décembre 2001 ; 12 décembre 2002 ; 5 mars 2003 ; 11 juin 2003 ; 4 mars 2004, collection Monheim (1^{ère} partie) ; 4 juin 2004, collection Monheim (2^{ème} partie) ; 10 octobre 2005, collection Georges Haefeli
Laurin - Guilloux - Buffetaud - Tailleur : 29 juin 1990 ; 29 juin 1990, collection Maurice Guigoz

Audap, Godeau, Solanet : 24 mai 1991

Delorme et Fraysse : 13 mars 1997

Sotheby's - New York : 17 mai 1993 ; 22 novembre 1993

50 / 100 €

835

SOTHEBY'S, TRIBAL ART

New York : 20 mai 1987 ; 10 novembre 1987 ; 10 mai 1988 ; 15 novembre 1988 ; 8 mai 1989 ; The Helen and Mace Neufeld Collection of Tribal Art, 14 novembre 1989 ; The Harry A. Franklin Family Collection of African Art, 21 avril 1990 ; 20 novembre 1990 ; 5 mai 1991 ; 20 novembre 1991 ; The Kuhn Collection of African Art, 20 novembre 1991 ; 18 mai 1992 ; 24 novembre 1992 ; The Alexander S. Honing Collection of African Art, 18 mai 1993 ; 9 novembre 1993 ; 6 mai 1994 ; 31 octobre 1994 ; 14 novembre 1995 ; 8 mai 1996 ; 5 mai 1997 ; Property from the Foundation Dr Edmund Müller, 22 novembre 1998 ; African and Oceanic Art from a Private Collection, 25 mai 1999 ; The Baudouin de Grunne Collection of African Art, 19 mai 2000 ; African Art from the Egon Geuther Family collection, 18 novembre 2000 ; A passion for collecting : the eye of Stanley Marcus, 16 novembre 2002

Londres : 23 juin 1986 ; 30 mars 1987 ; The Zemi Figure, 29 juin 1987 ; 29 et 30 juin 1987 ; 30 novembre 1987 ; 11 juin 1988 ; 3 juillet 1989 ; 26 mars 1990 ; 2 juillet 1990 ; 17 juin 1991 ; 24 juin 1992 ; Highly Important Tribal Art from a French Private Collection, 21 juin 1992 ; 21 juin 1993 ; Important African Art : The Michel Gand Collection, 29 novembre 1993

50 / 100 €

836

SOTHEBY'S, AFRICAN AND OCEANIC ART

New York : 6 mai 1998 ; 22 novembre 1998 ; Including the Collection of Dr Karl-Ferdinand Schädler, 25 mai 1999 ; 19 novembre 1999 ; 19 mai 2000 ; 15 novembre 2002 ; 14 novembre 2003 ; 11 novembre 2005

Paris : 5 décembre 2003 ; 15 juin 2004 ; Collection Peter et Veena Schnell, 15 juin 2004 ; Collection Peter et Veena Schnell, 3 décembre 2004 ; Collection Baudouin de Grunne et divers amateurs, 3 décembre 2004 ; Collection Studer-Koch et divers amateurs, 6 juin 2005 ; Collection Paolo Morigi, 6 juin 2005, 6 décembre 2005

50 / 100 €

837

SOTHEBY'S, ARTS OF AFRICA, OCEANIA AND THE AMERICAS

New York : 5 février 1997 ; 20 novembre 2000 ; 19 mai 2001 ; 16 novembre 2001 ; 17 mai 2002 ; 15 mai 2003 ; 14 mai 2004 ; 11 novembre 2004 ; 12 mai 2005

Paris : 30 septembre 2002

50 / 100 €

838

SOTHEBY'S ABORIGINAL ART, MELBOURNE, 24 JUIN 2002
Sotheby's art africain, océanien et Asie du Sud-est, Paris, 7 décembre 2005
Sotheby's Art africain, Océanien et précolombien, mobilier et objets d'art haute époque, argenterie, Collection privée européenne, Paris, 16 avril 2003
Sotheby's Precolombian Art
New York : 14 mai 1991 ; 18 novembre 1991 ; 19 mai 1992 ; 23 novembre 1992
50 / 100 €

839

SOTHEBY'S, ANTIQUITIES
25 catalogues de 1990 à 2005 dont The Salder Collection ; The Ada Small Moore Collection of Ancient Near Eastern Seals ; The Charles Pankow Collection of Egyptian Art ; Greek Vases from the Hirschmann Collection ; The Charterhous Collection ; Collection Klaus Otto Preis
50 / 100 €

840

SOTHEBY'S ANTIQUITIES AND ISLAMIC ART
18 juin 1991 ; 12 décembre 1991 ; 12 juin 1993 ; 14 décembre 1993
50 / 100 €

841

CHRISTIE'S, TRIBAL ART
Amsterdam : 6 mars 1990 ; 12 mai 1998 ; Collection of Mrs Nelly Van den Abbeele, 6 décembre 1999 ; 6 décembre 1999 ; 24 mai 2000 ; The Josef Herman Collection, 12 décembre 2000 ; 12 décembre 2000 ; 29 mai 2001
New York : Collection William A. Mc Carty-Cooper, 19 mai 1992 ; 11 novembre 1993 ; European Private Collection, 12 novembre 2004 ; 22 novembre 1996
Paris : 15 juin 2002 ; Collection d'un amateur, 15 juin 2002 ; 12 juin 2003 ; Collection de Madame Nelly Van den Abbeele, 12 juin 2003 ; 10 décembre 2003 ; 14 juin 2004 ; 8 décembre 2004 ; 6 décembre 2005
Londres : 14 octobre 1986 ; 23 juin 1986 ; 2 décembre 1986 ; 31 mars 1987 ; 29 juin 1987 ; 30 juin 1987 ; 1^{er} décembre 1987 ; 9 décembre 1988 ; 24 mai 1988 ; 28 juin 1988 ; 11 octobre 1988 ; 22 novembre 1988 ; 7 mars 1989 ; 4 avril 1989 ; 4 juin 1989 ; 26 septembre 1989 ; 12 décembre 1989 ; 27 mars 1990 ; 3 juin 1990 ; 2 octobre 1990 ; 4 décembre 1990 ; 18 juin 1991 ; 11 octobre 1991 ; 3 décembre 1991 ; 24 mars 1992 ; 23 juin 1992 ; 13 octobre 1992 ; 8 décembre 1992 ; 22 juin 1993 ; 5 octobre 1993 ; 1^{er} décembre 1993 ; 8 mars 1994 ; 29 juin 1994 ; 29 juin 1994 ; 4 octobre 1994 ; 30 novembre 1994 ; 21 mars 1995 ; 26 juin 1995 ; 10 octobre 1995 ; 6 décembre 1995 ; 26 mars 1996 ; 24 juin 1996
50 / 100 €



842

SOTHEBY'S AMERICAN INDIAN ART
18 catalogues de 1987 à 1996

843

SOTHEBY'S
8 catalogues divers dont David Sylvester : The private collection ; Collection de Madame Barbara Piasecka Johnson ; The Lorimer Collection of Southwestern Weavings ; Western Asiatic Cylinder Seals and Antiquities from the Erlen Meyer
50 / 100 €

844

CHRISTIE'S
7 catalogues divers (Antiquities, Indian, Collection Alfred Wolkenberg)
50 / 100 €

845

ART D'AFRIQUE NOIRE - ARTS PREMIERS, n° 41 à 112 (excepté le n° 59)

50 / 100 €

00

ARTS D'AFRIQUE NOIRE :

N° 1 mars 1972 ; n° 2 été 1972 ; n° 3 automne 1972 ; n° 4 hiver 1972 ; n° 5 printemps 1973 ; n° 6 été 1973 ; n° 7 automne 1973 ; n° 8 hiver 1973 ; n° 9 printemps 1974 ; n° 10 été 1974 ; n° 11 automne 1974 ; n° 16 hiver 1975 ; n° 19 automne 1976 ; n° 20 hiver 1976 ; n° 24 hiver 1977 ; n° 26 été 1978 ; n° 27 automne 1978 ; n° 28 hiver 1978 ; n° 29 printemps 1979 ; n° 30 été 1979 ; n° 33 printemps 1980 ; n° 34 été 1980 ; n° 35 automne 1980 ; n° 36 hiver 1980 ; n° 37 printemps 1981 ; n° 38 été 1981 ; n° 39 automne 1981 ; n° 40 hiver 1981

50 / 100 €

846

AFRICAN ARTS

Février 1989 ; mai 1989 ; août 1989 ; novembre 1989 ; janvier 1991 ; avril 1991 ; juillet 1991 ; octobre 1991 ; janvier 1992 ; avril 1992 ; juillet 1992 ; octobre 1992 ; janvier 1993 ; avril 1993 ; juillet 1993 ; octobre 1993 ; janvier 1994 ; avril 1994 ; printemps 1995 ; automne 1995 ; hiver 1995 ; printemps 1996 ; été 1996 ; automne 1996 ; hiver 1996 ; printemps 2003

50 / 100 €

847

ARTS & CULTURES, published by The Association of Friends of the Barbier-Mueller Museum, n° 2, 3, 4, 5, 6, 7

50 / 100 €

848

ART TRIBAL, MUSÉE BARBIER-MUELLER

N° 1, 2 de 1987 ; n° 1, 2 de 1988 ; n° 1, 2 de 1989 ; n° 1, 2 de 1990 ; 1991 ; 1992 ; 1992

Benin numéro spécial ; 1993 ; 1994 ; 1996

50 / 100 €

849

ARCHÉOLOGIA : 70 revues de 1988 à 1997

Dossiers histoire et archéologie : n° 123 janvier 1988 ; n° 128 juin 1988 ; n° 130 septembre 1988

L'archéologue - Archéologie nouvelle : n° 30 juin-juillet 1997 ; n° 33 décembre 1997 ; n° 45 décembre 1999

Les dossiers d'archéologie : n° 140 juillet-août 1989 ; n° 253 mai 2000 ; n° 259 décembre 2000

50 / 100 €

850

TRIBAL ARTS - LE MONDE DE L'ART TRIBAL

N° 1 mars 1994 / n° 1 version anglaise ; n° 2 juin 1994 ; n° 3 septembre 1994 ; n° 4 décembre 1994 ; n° 5 printemps 1995 ; n° 6 été 1995 ; n° 7 automne 1995 ; n° 9 printemps 1996 ; n° 10 été 1996 ; n° 11 automne-hiver 1996 ; n° 13 printemps 1997 ; n° 14 été 1997 ; n° 15 automne 1997 ; n° 16 hiver 1997 ; n° 17 printemps 1998 / n° 17 version anglaise ; n° 18 été 1998 : n° 18 version anglaise ; n° 19 automne/hiver 1998 / n° 19 version anglaise ; n° 20 printemps 1999 : n° 20 version anglaise ; n° 21 été/automne 1999 / n° 21 version anglaise ; n° 22 hiver/printemps 1999/2000 ; n° 23 été 2000 / n° 23 version anglaise ; n° 24 automne/hiver 2000 / n° 24 version anglaise ; n° 25 printemps 2001 ; n° 26 été/automne 2001 ; n° 27 hiver 2001/printemps 2002 / n° 27 version anglaise n° 28 été/automne 2002 / n° 28 version anglaise

50 / 100 €

851

TRIBAL - LE MAGAZINE DE L'ART TRIBAL

N° 1 hiver 2002 ; n° 2 printemps 2003 ; n° 4 automne 2003 ; n° 5 hiver 2003 ; n° 6 printemps 2004 ; n° 7 été 2004 ; n° 8 automne/hiver 2004 ; n° 9 printemps 2005 ; n° 10 été 2005 ; n° 12 printemps 2006 ; version anglaise du n° 39 automne/hiver 2005

50 / 100 €

852

ART TRIBAL - ARTS D'AFRIQUE, D'ASIE, D'OCÉANIE ET DES AMÉRIQUES

N° 1 hiver 2002 ; n° 2 printemps 2003 ; n° 3 été/automne 2003 ; n° 4 hiver 2003 : n° 6 automne 2004 / n° 6 version anglaise ; n° 7 hiver 2004 / n° 7 version anglaise ; n° 8 printemps/été 2005 ; n° 9 automne 2005 / n° 9 version anglaise

50 / 100 €

853

BADNEA 1997 VII ; 1998 VIII ; 1999 IX (BRUXELLES)

Arts Kunst-primitifs - (Bruxelles), 1991, 1992, 1993, 1994, 1995, 1996

Salon international d'art Tribal (Paris), 1999, 2000, 2001
BRUNEAUF (Bruxelles), 2000, 2001, 2002, 2003, 2004, 2005, 2006

Parcours des mondes, n° 1, 2, 3, 4, 5

50 / 100 €

854

MAGAZINES PRIMITIFS - ART TRIBAL - ART MODERNE, n° 1, 2, 3, 4, 5, 6

Divers magazines : L'objet d'art n° 268 ; Télérama hors série
Les arts premiers du Louvre ; Beaux Arts n° 156, mai 1997 ;
Connaissance des Arts n° 499, n° 571, n° 149 ; L'œil n° 533, n° 526, n° 527, n° 544, n° 564

50 / 100 €

AFRIQUE NOIRE



MICHEL LEIRIS ET JACQUELINE DELANGE

L'Univers des Formes - collection dirigée par André Malraux et André Parrot



Ces objets archéologiques ont subi les outrages du temps et présentent des accidents ou des manques.
En outre un grand nombre d'entre eux ont été restaurés, certaines grandes statues peuvent même être composites.
L'état des terres cuites n'est donc pas précisé.

PIÈCES DE FORME

855

LOT DE DEUX PIÈCES DE FORME

- Couvrecle d'urne orné d'animaux et de personnages.

D_25 cm

- Tabouret pour ablutions à décor polychrome.

H_15 cm

Djenne, Mali

Terre cuite

100 / 150 € le lot

856

QUATRE COUPES À OFFRANDES

Ibo ou Tiv (?), Nigeria

Terre cuite

L'une à visage humain, deux ornées d'oiseaux aux ailes déployées, une autre ornée d'un petit personnage phallomorphe.

H_environ 12 cm

600 / 800 € le lot

857

DEUX COUVERCLES D'URNE ornés de personnages, engobe rouge, noir et blanc

Région du Gimbala, Mali

Terre cuite

H_31 et 32 cm

On joint : Un couvercle d'urne (?) à décor ajouré géométrique

Mali

H_41 cm

1 000 / 1 500 € le lot

858

LOT DE TROIS POTERIES : urne en forme d'obus et deux plats à fond conique.

Afrique et divers

Terre cuite

H_47 cm D_32 cm et 35 cm

100 / 150 € le lot



859

CINQ PIÈCES DE FORME : deux urnes votives, bouteille, plat, coupe à trépied, certaines ornées de motifs géométriques ou d'animaux.

Mali

Terre cuite

H_11 cm à 46 cm

500 / 800 € le lot

860

DEUX SOUFFLETS DE FORGERON à décor incisé et géométrique

Djenne, Mali

Terre cuite

L_57 cm et 50 cm

200 / 300 € le lot

861

DEUX APPUIE-NUQUE (?) de forme arrondie ornés de motifs géométriques

Djenne, Mali

Terre cuite

D_15 cm et 14 cm

100 / 150 € le lot

862

CINQ PIÈCES DE FORME : plat à cavalier, coupe et trois coupes sur piédouche

Djenne et Segou, Mali

Terre cuite

H_16 à 20 cm

700 / 1 200 € le lot

863

LOT DE SIX PIÈCES DE FORME

- Deux couvercles en forme de calotte crânienne ornés de visages.

L_16 cm et 14 cm

Un test de thermoluminescence sera joint pour chacun, indiquant une cuisson ancienne : environ 240 ans et 270 ans

- Faisselle à trois anses.

D_23 cm

- Trois poteries : un appui-nuque et deux petites jarres.

H_12,5, 23 et 10 cm

Nigeria (?)

Terre cuite

500 / 600 € le lot



866

864

ÉLÉMENT DE VASE

Djenne, Mali

Terre cuite

Visage humain sur un cou cylindrique ; ornementation de pointillés, chevrons et stries.

H_21 cm

300 / 500 €

865

BRÛLE-PARFUM à couvercle circulaire percé d'orifices, sur lequel sont modelés en relief six représentations animalières.

Djenne, Mali

Terre cuite

D_27 cm

300 / 500 €

866

IMPORTANT LOT DE VAISSELLE ET DE MOBILIER DOMESTIQUE : 35 pièces - bouteilles, vases, bols, coupes, pieds de lit, certains incisés de décors géométriques, d'autres ornés de motifs peints.

Région de Djenne et Lere, Mali

Terre cuite à engobe rouge

4 000 / 6 000 € le lot

(Pourra être divisé sur demande)



867

TROIS POTERIES à décor incisé et en relief
République Démocratique du Congo

Terre cuite

H_17 cm à 33 cm

200 / 300 € le lot

868

868

COUVERCLE DE JARRE OU DE FAISSELLE

Djenne, Mali

Terre cuite

De forme circulaire à double découpe en portique, le couvercle bombé est percé d'orifices ; il est orné de trois personnages au corps constellé de scarifications.

Bel objet ayant conservé des traces d'engobe rouge et de fins motifs chevronnés incisés, dont l'usage reste mystérieux.

H_13 cm D_29 cm

2 000 / 3 000 €



871

870

869



873

872

873

COLLECTION DE PENDENTIFS ET DE FIGURINES DE PETITE TAILLE

869

PERSONNAGE assis aux joues démesurément gonflées

Nok, Nigeria

Terre cuite

H_9 cm

1 000 / 1 500 €

Un test de thermoluminescence sera joint indiquant une cuisson ancienne : environ 1700 ans.

870

PERLE à étranglement ornée d'un personnage paré de lourds ornements.

Nok, Nigeria

Terre cuite

H_8,5 cm

1 000 / 1 500 €

871

PERSONNAGE ASSIS, la tête reposant sur le genou.

Nok, Nigeria

Terre cuite

H_9 cm

600 / 800 €

872

STATUETTE FÉMININE ASSISE, les mains sur les genoux.

Coiffé conique, visage expressif.

Nok, Nigeria

Terre cuite

H_14 cm

500 / 700 €

873

LOT DE TROIS STATUETTES

- Statuette de femme enceinte en position assise.

Terre cuite à engobe rouge. H_11 cm

- Personnage féminin assis, les mains posées sur les genoux, à décor poinçonné et pagne. H_9 cm

- Personnage assis. H_7,5 cm

Djenne, Mali

Terre cuite

1 000 / 1 500 € le lot

874

STATUETTE PENDENTIF représentant un personnage masculin debout

Nok, Nigeria

Terre cuite

H_15,2 cm

200 / 300 €



875

876

879

880

875

EXCEPTIONNEL PENDENTIF composé de quatre personnages agenouillés collés les uns aux autres.

Nok, Nigeria

Terre cuite

H_7 cm L_7,5 cm

2 000 / 3 000 €

876

EXCEPTIONNEL PENDENTIF représentant un personnage accroupi tenant un serpent autour du cou ; l'abdomen saillant peut faire croire qu'il s'agit d'une femme enceinte.

Djenne, Mali

Terre cuite

H_7 cm

800 / 1 000 €

877

STATUETTE pendentif représentant une mendiante au corps contrefait. Décor incisé. Bel engobe brun rouge.

Djenne, Mali

Terre cuite

H_10 cm

300 / 500 €

878

TROIS STATUETTES dont deux de couple de jumeaux.

Décor de bijoux.

Nok, Nigeria

Terre cuite

H_13,5 cm, 14 cm et 15,5 cm

600 / 800 € le lot

879

EXCEPTIONNEL PERSONNAGE ACCROUPI, le corps vouté constellé de scarifications poinçonnées et de serpents.

Djenne, Mali

Terre cuite

H_8 cm

1 000 / 1 500 €

880

PENDENTIF : personnage au corps strié de chevrons ; la tête au visage concave est penchée sur le côté, il se tient la joue de la main droite.

Nok, Nigeria

Terre cuite

H_8,5 cm

700 / 1 000 €

881

PERSONNAGE PENDENTIF, il se tient la tête de la main droite ; une barbe à pendeloques lui couvre le corps.

Nok, Nigeria

Terre cuite, restaurations, ancienneté non garantie

Un test de thermoluminescence sera joint indiquant une cuisson ancienne sans mention de date

H_7 cm

100 / 150 €



882

882

STATUETTE FÉMININE

Djenne, Mali

Terre cuite

Assise sur les talons, elle porte une charge ou une bosse sur le dos et une déformation au cou. Exceptionnelle statuette pendentif au visage animalisé ; elle porte un pagne et des bracelets ; une riche décoration géométrique lui couvre le dos. Bel engobe ocre rouge.

H_12,5 cm

3 000 / 5 000 €

883

EXCEPTIONNELLE STATUETTE DE PERSONNAGE

Djenne, Mali

Terre cuite

La tête entre les genoux, les mains posées sur la nuque.

Il semble succomber sous le poids de nombreux serpents lui couvrant le corps.

H_9 cm

1 000 / 1 500 €

884

LOT DE TROIS PENDENTIFS

- Beau pendentif à engobe rouge représentant un personnage en position fœtale, la tête penchée ; le bas du corps est très nettement phallomorphe.

Djenne, Mali

Terre cuite

H_2,5 cm

- Petit torse de personnage masculin portant un serpent autour du cou.

Djenne, Mali

Terre cuite, manques, cassé.

H_7,5 cm

- Petit personnage accroupi ; il porte une coiffe à cinq chignons.

Nok, Nigeria

Terre cuite.

H_6 cm

800 / 1 200 € le lot

885

LOT DE TROIS OBJETS

- Petit personnage féminin accroupi, le sexe visible entre les jambes

Nok, Nigeria

Terre cuite. H_8 cm

- Petit personnage masculin accroupi

Nok, Nigeria

Terre cuite à engobe rouge. H_9 cm

On joint : Fourneau de pipe à visage humain barbu.

Tabwa-Luba, République Démocratique du Congo

Terre cuite grise.

700 / 1 200 € le lot

Un test de thermoluminescence sera joint indiquant une cuisson ancienne : environ 900 ans



883



884



885



886

887

888



889

890

REPRÉSENTATIONS ANIMALIÈRES

888

TÊTE D'ANIMAL

Bankoni, Mali

Terre cuite

Tête d'animal - probablement de cheval - aux yeux concaves, le cou ceint d'éléments de harnais représentant des clochettes.

L_13 cm

500 / 800 €

889

TROIS STATUETTES ANIMALIÈRES

Djenne, Mali

Terre cuite

H_4, 9,5 et 13 cm

- Animal miniature, peut-être un lièvre.

- Animal mythique représentant une sorte d'antilope à cou de girafe

- Fragment de tête et buste de cheval équipés d'éléments de harnais

500 / 800 € le lot

890

STATUETTE D'ANIMAL

Sao, Tchad

Terre cuite

Animal en position dressée, la gueule ouverte semblant hurler ; il s'agit peut-être d'une hyène ou d'un lycan.

Un test de thermoluminescence sera joint indiquant une cuisson ancienne : environ 1100 ans.

H_15,5 cm

300 / 500 €

886

TÊTE DE STATUE

Djenne, Mali

Terre cuite

Le cou et le crâne sont ornés de cercles poinçonnés et de trous ; la bouche grande ouverte laisse échapper deux serpents.

H_12 cm

400 / 600 €

887

TÊTE DE STATUE

Bankoni, Mali

Terre cuite

Visage humain aux traits expressifs, les yeux enfoncés, la bouche ouverte. Le sommet du crâne est coiffé d'un diadème.

H_14 cm

400 / 600 €

Un test de thermoluminescence sera joint indiquant une cuisson ancienne : env. 700 ans



891



893



892



894

891
ANIMAL EN POSITION MENAÇANTE
Bankoni, Mali
Terre cuite
H_20 cm
300 / 400 €

892
HUIT ANIMAUX MYTHOLOGIQUES OU SERPENTS
Nok, Nigeria
Terre cuite
H_10 à 34 cm
200 / 300 €

893
SERPENT LOVÉ, il devait couvrir le sommet d'une jarre funéraire.
Nok, Nigeria
Terre cuite
D_22 cm
800 / 1 200 €

894
CINQ ANIMAUX DIVERS (éléphant, panthère, chien, etc..)
Nok, Nigeria et Djenne, Mali
Terre cuite
H_11 à 22 cm
1 000 / 1 500 € le lot

Un test de thermoluminescence sera joint pour deux d'entre eux, indiquant une cuisson ancienne : environ 800 ans et 2000 ans



895



897



898

895

JARRE VOTIVE

Djenne, Mali

Terre cuite à engobe crème

A pans piriformes côtelés, sommée d'un double plateau à cimier en forme de personnage penché couvert de serpents.

H_33 cm

1 500 / 2 000 €

896

NEUF PETITS PENDENTIFS ou poids de filets de pêche

Sao, Tchad, Nord Cameroun

Terre cuite

En forme d'animaux : hippopotame, tortue, etc... et une idole anthro-zoomorphe de style sao classique en forme d'ogive sommée d'un visage humain, le corps historié de chevrons.

H_2 cm à 15 cm

800 / 1 200 € le lot

897

QUATRE URNES FUNÉRAIRES anthropomorphes à visage stylisé

Kalabar, Nigeria

Terre cuite

H_20 à 39 cm

500 / 700 € le lot

898

JARRE VOTIVE

Bankoni, Mali

Terre cuite

A panse ventrue ornée d'un décor strié, sommée, sur un col cylindrique à double anneau, d'une tête d'animal aux grandes oreilles.

H_40 cm

1 000 / 1 500 €



899



899



899

899

TROIS JARRES VOTIVES surmontées de tête d'oiseau, les panses gravées de motifs géométriques ; l'une est surmontée d'une double tête de coq, une autre a la gueule ouverte encerclée d'un serpent.

Bankoni, Kulikoro, Mali

Terre cuite

H_35 cm, 36 cm et 45 cm

2 000 / 3 000 € le lot

900

TÊTE DE FAUVE aux larges orbites concaves, la bouche fendue montrant la langue

Djenne (?), Mali

Terre crue ou cuite

L_24 cm

300 / 500 €

901

DEUX CAÏMANS, le corps hérissé d'écaillés et protubérances.

Koma, Ghana

Terre cuite

L_18 cm et L_54 cm

On joint :

ANIMAL À LA FACE ANTHROPOÏDE représentant peut-être un lamentin, ce que la présence d'une crinière et de seins peut laisser supposer.

Mali

Terre cuite

H_23 cm

500 / 600 € le lot

Un test de thermoluminescence sera joint pour l'un d'eux, indiquant une cuisson ancienne : 2000 ans



902

902

ANIMAL MYTHIQUE

Tenenkou, région de Massina, Mali

Terre cuite

Animal aux grandes oreilles, les yeux protubérants et le mufle allongé fendu. Il représente peut-être un mélange d'éléphant et d'hippopotame. Bel engobe rouge.

H_30 cm

7 000 / 12 000 €

903

DEUX RÉCIPIENTS VOTIFS ornés de serpents, l'un surmonté d'une tête humaine (restaurée)

Djenne, Mali

Terre cuite

H_6 et 15 cm

- On joint un serpent ondulant

L_27 cm

300 / 500 € le lot

904

SEPT ANIMAUX AQUATIQUES (2 grenouilles, 4 poissons, 1 caïman)

Djenne, Mali

Terre cuite

L_7 cm à 36 cm

200 / 300 € le lot

Un test de thermoluminescence sera joint pour le caïman, indiquant une cuisson ancienne : environ 2000 ans

905

ONZE SERPENTS LOVÉS

Djenne, Mali

Terre cuite

D_5 cm à 14 cm

300 / 500 € le lot



906

906

ANIMAL MYTHIQUE

Ténenkou, région de Massina, Mali

Terre cuite

Animal aux grandes oreilles, les yeux protubérants et le mufle allongé fendu. Il représente peut-être un mélange d'éléphant et d'hippopotame. Bel engobe beige.

H_53 cm

7 000 / 12 000 €

907

SIX SERPENTS LOVÉS, certains à l'expression humaine

Djenne, Mali

Terre cuite

H_7 cm à 20 cm

1 500 / 2 000 € le lot

908

CINQ TÊTES D'ANIMAUX (buffle, lapin, cheval, etc...)

Terre cuite

H_12 cm à 21 cm

500 / 700 € le lot

909

SIX ANIMAUX OU ÉLÉMENTS ANIMALIERS

(lapin, chien, chat, crocodile main tenant une tête de chien)

Nok, Nigeria

Terre cuite

L_6 cm à 20 cm

500 / 600 € le lot



910

910

ANIMAL MYTHOLOGIQUE

Djenne, Mali

Terre cuite à engobe ocre-rouge

Quadrupède anthro-zoomorphe, au corps constellé de percements, à visage humain et mufle largement fendu. Jusqu'à nos jours, les percements et les pustules à la surface d'un objet usuel symbolisent la variole et les divinités qui y sont liées.

L_31 cm

2 000 / 3 000 €

Un test de thermoluminescence sera joint indiquant une cuisson ancienne : environ 450 ans



911

911

DEUX TÊTES DE STATUES

Bankoni, Mali

Terre cuite

- Visage animalier en terre cuite blanche, la face expressive aux yeux enfoncés dans de profondes orbites cylindriques.
- Visage humain aux traits expressionnistes, les yeux et la bouche profondément concaves.

H_8 cm chaque

2 000 / 3 000 € le lot

Un test de thermoluminescence sera joint pour chacune, indiquant une cuisson ancienne : environ 1000 ans



912

912

TROIS STATUETTES

Koma, Ghana

Terre cuite

- Statuette d'oiseau dressé sur les pattes, décorée de stries imitant les plumes.

H_16,5 cm

Un test de thermoluminescence sera joint indiquant une cuisson ancienne : environ 500 ans.

- Oiseau stylisé aux ailes repliées gravées de stries. La tête est ornée au colombin d'yeux en relief et d'une aigrette.

H_10 cm

Un test de thermoluminescence sera joint indiquant une cuisson ancienne : environ 600 ans.

- Tête d'animal portant des éléments de harnais décorés en relief de cauris ou de clochettes ; le haut du crâne est façonné en cône évoquant le pommeau d'une selle.

H_20 cm

600 / 800 € le lot



913

913
GRAND ANIMAL mythique dressé sur le dôme d'une urne funéraire

Dakakari, Nigeria

Terre cuite

H_46 cm

1 500 / 2 000 €

Un test de thermoluminescence sera joint indiquant une cuisson ancienne : environ 200 ans

914

DEUX ÉLÉMENTS D'URNES FUNÉRAIRES, l'un à motifs géométriques, l'autre surmonté d'un animal.

Bura, Niger

Terre cuite

H_45 et 54 cm

500 / 800 € le lot

Un test de thermoluminescence sera joint pour l'un d'eux, indiquant une cuisson ancienne : environ 400 ans

915

DEUX SCULPTURES ZOOMORPHES évoquant un animal aquatique, probablement un lamentein, ornementation incisée et poinçonnée

Mali ou Niger (?)

Terre cuite

H_37 cm et 32 cm

200 / 300 € le lot

Un test de thermoluminescence sera joint pour l'un, indiquant une cuisson ancienne : environ 725 ans

916

LOT COMPOSÉ D'UNE STATUETTE DE SINGE enserrant une branche (?) et de DEUX TÊTES D'ANIMAUX portant des harnais.

Djenne, Bankoni, Mali

Terre cuite

H_environ 10 à 20 cm

600 / 1 000 € le lot



917

917
 VISAGE ANTHROPO-ZOOMORPHE la face plate surmontée d'un chignon, les oreilles inscrites dans de larges cupules.
Bankoni, Mali
 Terre cuite
 H_21 cm
 1 000 / 1 500 €
 Un test de thermoluminescence sera joint indiquant une cuisson ancienne : environ 860 ans



918

918
 TÊTE À BARBICHE et narines tombantes, cinq boules en triangle.
Nok, Nigeria
 Terre cuite
 H_35 cm
 3 000 / 4 000 €
 Un test de thermoluminescence sera joint indiquant une cuisson ancienne : environ 2200 ans



920

920
 TÊTE HUMAINE
Région de Sokoto, Nigeria
 Terre cuite, restaurations
 Visage humain à coiffé en casque, la face est expressive, les yeux percés sous les lourdes paupières, le nez busqué.
 H_19 cm
 800 / 1 200 €

921
 QUATRE STATUETTES représentant des cavaliers, certains portant des armes : carquois, poignards de bras, etc...
Bankoni, Mali
 Terre cuite
 H_17 à 28 cm
 800 / 1 500 € le lot

922
 - TÊTE DE JARRE (?) en forme d'animal à gueule ouverte. Beau décor incisé. Terre cuite
Mali ou Nord Nigeria (?)
 H_22 cm
 - VISAGE HUMAIN sur un long cou entouré de colliers. Terre cuite
Bankoni, Mali
 H_18 cm
 Un test de thermoluminescence sera joint indiquant une cuisson ancienne : env. 500 ans
 - TÊTE DE PERSONNAGE assailli par des serpents. Belle coiffure à l'égyptienne. Terre cuite
Djenne (?), Mali
 H_17 cm
 800 / 1 200 € le lot

919
 STATUETTE DE FEMME
Djenne, Mali
 Terre cuite
 Femme agenouillée devant une jarre surmontée d'un serpent et ruisselant d'autres serpents.
 Un test de thermoluminescence sera joint indiquant une cuisson ancienne : environ 900 ans
 H_19 cm
 1 000 / 1 500 €



923



924



925

923

AUTEL en forme de bulbe, les flancs modelés de neuf personnages masculins et féminins ; les corps sont ornés de bijoux.

Nok, Nigeria

Terre cuite

H_15,5 cm

1 500 / 2 000 €

924

VISAGE HUMAIN STYLISÉ portant une coiffe hérissée de cornes en casque. Le menton est ourlé d'un collier de barbe peigné terminé par deux pointes.

Sokoto, Nigeria

Terre cuite

H_16 cm

1 000 / 1 500 €

925

TÊTE NOK

Nigeria

Terre cuite, restaurations.

Importante tête d'un style classique, elle porte une coiffe en casque sur laquelle sont modelées deux courtes cornes recourbées.

Reproduit :

- Karl-Ferdinand Schadler, *Earth and Ore, 2500 years of african art in terra-cotta and metal*, Eurasburg, Editions Minerva, 1979, Munich, Panterra Verlag, 1997, page 210, n° 407

- Bernard de Grunne, *Naissance de l'art en Afrique noire, la statuaire nok au Nigeria*, Paris, Adam Biro, 1998, page 70, n° 27

Exposition :

- *Naissance de l'art en Afrique noire, la statuaire nok au Nigeria*, Banque Générale du Luxembourg, Luxembourg, 20 octobre - 13 décembre 1998, reproduit au catalogue page 70, n° 27

H_25 cm H totale_29 cm

2 500 / 3 500 €



926



927



928



929



930

926

BUSTE DE PERSONNAGE entouré d'un serpent qu'il semble presser sur sa poitrine. Décor incisé de scarifications et de pointillés.

Djenne, Mali

Terre cuite

H_21 cm

2 000 / 3 000 €

Un test de thermoluminescence sera joint indiquant une cuisson ancienne : env. 500 ans

927

MATERNITÉ

Femme allaitant un serpent qui lui tète le sein gauche. Le buste est orné d'un collier et de bracelets. Traces d'engobe rouge. Bel objet lié au culte du serpent fondateur.

Djenne, Mali

Terre cuite

H_22 cm

1 500 / 2 500 €

928

MATERNITÉ

Femme assise sur une base circulaire ; elle tient son enfant de la main gauche. Beau visage expressif et ornements d'un collier et de bracelets. Bel engobe rouge.

Komaland, Ghana

Terre cuite

H_30 cm

1 000 / 1 500 €



931

929

FEMME GRAVIDE assise dans une position hiératique, la tête dressée vers le ciel, le corps constellé de protubérances.

Djenne, Mali

Terre cuite

H_34 cm

1 500 / 2 500 €

930

AUTEL VOTIF EN FORME DE MAIN. Il est orné d'un décor incisé dessinant un bracelet manchette plaqué d'un petit buste de personnage.

Nok, Nigeria

Terre cuite, collage

H_21,5 cm

2 000 / 3 000 €

931

TÊTE DE PERSONNAGE

Djenne, Mali

Terre cuite

Fragment de statue représentant la tête d'un personnage chevauché par un autre. Les deux visages ont un traitement identique, les yeux, à paupières multiples soulignés de triples larmes en zigzag.

Le corps du petit personnage est constellé de protubérances, un serpent ondulant en épouse l'épine dorsale. Très beau fragment de pur style Djenne ayant conservé des traces d'engobe ocre rouge.

H_13 cm

3 000 / 4 000 €

932

STATUETTE FÉMININE

Djenne, Mali

Terre cuite

Elle représente une femme agenouillée les mains jointes au-dessus du crâne, deux serpents montent sur le corps le long des seins. La figurine d'un beau style classique est ornée de colliers, bracelets et chevillères, ainsi que d'un pagne à motifs géométriques quadrillés et chevronnés. Des scarifications géométriques sont incisées au bas du dos.

Traces d'un bel engobe ocre rouge et de coups de feu.

H_30 cm

10 000 / 15 000 €

Un test de thermoluminescence sera joint indiquant une cuisson ancienne :
environ 980 ans





933



934



935

933

STATUETTE

Djenne, Mali

Terre cuite à engobe rouge

Personnage agenouillé se masquant des deux mains le visage.

La sculpture est de construction pyramidale, les doigts sont digités, les épaules scarifiées.

Très bel objet à rapprocher de la statuaire Dogon dans laquelle cette posture d'imploration ou de honte est courante.

H_ environ 28 cm

1 500 / 2 000 €

934

DEUX STATUETTES

Djenne, Mali

Terre cuite

Deux personnages masculin et féminin, de style classique.

L'homme, assis, porte un serpent autour du cou et des bracelets.

La femme aux mains posées sur la tête porte un pagne et un collier.

H_ 21 cm chacune

1 500 / 2 000 € le lot

Un test de thermoluminescence sera joint pour l'une, indiquant une cuisson ancienne : environ 770 ans.

935

GRAND PERSONNAGE FÉMININ GRAVIDE

Djenne, Mali

Terre cuite

Elle est représentée agenouillée, les mains posées sur les cuisses, la sculpture est ornée de bijoux : collier, pectoral, bracelets, cabochons et ergots. Bel engobe brun-rouge.

H_ 35 cm

3 000 / 5 000 €



936

936

STATUETTE

Katsina, Nigeria

Terre cuite

Exceptionnelle statuette représentant un personnage masculin assis se cachant la tête entre les bras. La tête est coiffée de nattes, le cou est scarifié d'incisions, la base est cernée de hachures. Entre les bras on aperçoit le visage délicatement modelé, les yeux fendus et la bouche ouverte exprimant la tristesse.

H_25,5 cm

5 000 / 7 000 €

Un test de thermoluminescence sera joint indiquant une cuisson ancienne : environ 1930 ans



937

937

TÊTE DE STATUE

Bankoni, Mali

Terre cuite

Visage humain coiffé d'un petit chignon repercé de trous. Traces d'engobe rouge. Belle expression du regard.

H_18 cm

1 500 / 2 000 €

Un test de thermoluminescence sera joint indiquant une cuisson ancienne : environ 840 ans



938

938

SOMMET D'URNE FUNÉRAIRE

Sokoto, Nigeria

Terre cuite

Visage humain à coiffe en casque peignée sommée d'un cabochon. Les yeux s'inscrivent dans de larges orbites en demi-cercle sous le large bourrelet des sourcils quadrillés. Une barbe épousait le menton dont il subsiste une partie. Beau fragment évocateur du style.

H_34,5 cm

1 000 / 1 500 €

939

STATUETTE féminine accroupie les mains posée sur le bas du visage.

Djenne, Mali

Terre cuite

H_12 cm

200 / 300 €



940

940

VISAGE MASCULIN AU MENTON BARBU

Nok, Nigeria

Terre cuite

Il porte une large coiffe composée d'un diadème de nattes surmonté d'un chignon circulaire et de pendeloques. L'expression du visage est particulièrement vigoureuse, les arcades sourcilières sont exceptionnelles.

H_21 cm

1 500 / 2 500 €

941

DEUX CLOCHES votives en forme de caméléon et de personnage stylisé

Nok, Nigeria

Terre cuite

H_19 cm et 21 cm

200 / 300 € le lot

942

DEUX TÊTES de personnage aux yeux enfoncés

Bankoni, Mali

Terre cuite

H_15 et 18 cm

200 / 300 € chaque

Un test de thermoluminescence sera joint pour chacune, indiquant une cuisson ancienne : environ 750 ans



943

944

945

943

PETIT GROUPE

Nok, Nigeria

Terre cuite, rebouchage au front du personnage principal
Il représente un grand personnage entouré de quatre
figurines ; l'ensemble est abrité sous une même cape.

H_18 cm

1 500 / 2 000 €

944

STATUE de personnage agenouillé se cachant le visage entre
les mains. Le dos est orné d'un motif d'entrelacs.

Djenne, Mali

Terre cuite

H_8 cm L_16,5 cm

1 000 / 1 500 €

945

PERSONNAGE accroupi la tête tournée sur le côté, posée sur
le bras droit, un serpent lui entoure le cou.

Djenne, Mali

Terre cuite

H_13,5 cm

1 000 / 1 500 €

946

DEUX FRAGMENTS

- Visage anthro-zoomorphe

Sao, Tchad

Terre cuite

H_ environ 15 cm

Visage aux traits saillants, coiffé d'un cimier en croissant orné
de chevrons, motif repris au col.

- Sommet d'urne (?)

Nord Nigeria

Terre cuite

H_ environ 20 cm

Visage janus représenté la tête levée au ciel.

500 / 700 € le lot

947

TROIS TÊTES DE STATUES, deux nettement anthro-zoomorphes

Djenne et Bankoni, Mali

Terre cuite

H_9, 9 et 10 cm

600 / 800 € le lot



948

948

STATUETTE FÉMININE se tenant la poitrine

Nok, Nigeria

Terre cuite

La sculpture est finement ciselée, la tête haute coiffée d'un casque à chignon conique et de tresses. Un lourd pectoral couvre partiellement la poitrine et les épaules. Traces de pagne. Bel engobe rouge.

Superbe exemplaire du style Nok classique.

H_29 cm

3 000 / 5 000 €

Un test de thermoluminescence sera joint indiquant une cuisson ancienne : environ 1850 ans

949

- FEMME ASSISE TENANT UN ENFANT SUR LES GENOUX

Koma, Ghana

Terre cuite à engobe gris. H_26 cm

- MATERNITÉ

Bankoni, Mali

Terre cuite. H_22 cm

Torse féminin scarifié portant au dos un enfant qui se cramponne par de larges mains.

- STATUETTE DE PERSONNAGE ASSIS AU CORPS SCARIFIÉ

Bankoni, Mali

Terre cuite. H_24 cm

600 / 1 000 € le lot



950

950

COUVERCLE D'URNE

Nok, Nigeria

Terre cuite

Composé de trois visages et de parties de bustes féminins et masculins se tournant le dos, entourant le col cylindrique. Le buste féminin porte un lourd pectoral et tient dans la main gauche un élément non identifié.

H_51 cm

4 000 / 6 000 €

951

TROIS STATUETTES

Bankoni, Mali

Terre cuite

Elles représentent des personnages aux torses longilignes, deux en posture assise. Ils sont ornés de cercles poinçonnés et de motifs en chevrons. Ces trois objets semblent avoir été modelés par le même artiste.

H_23,5, 36 et 38 cm

1 000 / 1 500 € le lot



952

952
PERSONNAGE FÉMININ en forme de couvercle d'urne. Elle semble allaiter un serpent dont la tête est posée sur sa poitrine. Le corps est scarifié, hérissé de protubérances et de petits serpents. Le visage aux traits expressifs porte une coiffe incisée. Un serpent épouse la courbe crânienne se finissant dans l'arête nasale. La bouche grande ouverte tire la langue. Bel objet ayant conservé des traces d'engobe brun rouge. Son usage probablement lié à un culte du serpent est très présent dans l'art de Djenne.

Djenne, Mali

Terre cuite

H_29,5 cm

5 000 / 8 000 €

Un test de thermoluminescence sera joint indiquant une cuisson ancienne : environ 800 ans

953

TÊTE FÉMININE

Nok, Nigeria

Terre cuite

Importante tête féminine. La face allongée d'un beau style classique est estompée par les érosions.

On discerne un ornement de nez et la langue qui darde entre les lèvres fines. La coiffure se compose d'une pyramide de grosses nattes en forme de boules dont certaines sont reliées entre elles par des éléments tressés. Sur la nuque, derrière les oreilles, d'autres chignons en forme de navette sont modelés.

H_31 cm

30 000 / 50 000 €

Un test de thermoluminescence sera joint indiquant une cuisson ancienne : environ 2400 ans





954



955



956

957

956

954

DEUX TÊTES DE STATUETTES

Nok, Nigeria

Terre cuite

Visage humain à face allongée du type "Penseur", l'une en terre grise, l'autre en terre rouge.

L_14 cm et 15 cm

2 000 / 3 000 € le lot

955

DEUX STATUETTES ANTHROPOMORPHES ET PHALLIQUES

Bura, Niger

Terre cuite

L'une en terre grise, l'autre en terre rouge, toutes deux coiffées de calottes incisées.

H_23 cm et 30 cm

500 / 800 € le lot



958

956

DEUX STATUETTES

Koma, Ghana

Terre cuite

Femmes assises sur des tabourets, les corps parés de nombreux bijoux ; toutes deux de style classique aux traits épais, le haut du crâne en cupule.

H_19,5 cm et 28 cm

600 / 1 000 € le lot

957

TROIS OBJETS DE CULTE

Koma, Ghana

Terre cuite

- Sculpture conique à visage masculin, la bouche ouverte.

H_18 cm

- Sculpture janus très profilée, au crâne en pain de sucre.

H_22 cm

- Petite idole féminine en forme de cornet modelé d'un visage humain. H_13 cm

D_11 cm à 23 cm

500 / 600 € le lot

On joint : Cinq poteries circulaires hérissées de pointes, percées d'orifices ou de bouches.

958

MATERNITÉ

Djenne, Mali

Terre cuite

La femme agenouillée a le corps orné de serpents.

Elle porte un petit pagne, l'enfant est assis sur ses cuisses, elle le maintient de son bras gauche. Traces d'engobe rouge.

Très belle figurine d'un style sensible. Le visage de l'enfant est traité à l'identique de celui de la mère.

Un test de thermoluminescence sera joint indiquant une cuisson ancienne : environ 900 ans

H_20 cm

6 000 / 10 000 €

959

LOT DE QUATRE OBJETS

Djenne, Mali

Terre cuite

- Couvercle d'urne, personnages et serpents. H_25 cm

- Deux petites figurines parées et scarifiées. H_17 et 20 cm

- Un élément de sculpture monumentale ou ex-voto : nez. H_22 cm

500 / 800 € le lot



960

960

ÉLÉMENT DE POTERIE EN FORME DE PERSONNAGE, les bras écartés, mains ouvertes

Bankoni ou Djenne, Mali

Terre cuite, cassé, collé

H_15,5 cm

500 / 600 €

Un test de thermoluminescence sera joint indiquant une cuisson ancienne : environ 800 ans.

961

PERSONNAGE DEBOUT

Bankoni, région de Segou, Mali

Terre cuite

Le corps richement paré de bijoux, il se tient dans une attitude hiératique, tenant sur le ventre ce qui semble être un bouclier.

H_56,5 cm

On joint :

Deux fragments de statues de cavaliers de la même région.

H_20 cm et 36 cm

5 000 / 7 000 € le lot



961

962

SCULPTURE

Nok, Nigeria

Terre cuite

Importante sculpture représentant probablement un dignitaire de style nok classique, les grands yeux ouverts aux pupilles saillantes. Elle porte une coiffe composée de chignons recourbés et une barbe finement peignée et nattée terminée en trois pendeloques.

H_30 cm

5 000 / 7 000 €

Un test de thermoluminescence sera joint indiquant une cuisson ancienne : environ 2000 ans

963

LOT DE TROIS OBJETS

Nok, Nigeria

Terre cuite

- Fragment de statue représentant un petit tambourinaire.

H_16 cm

- Tête de statuette à coiffe en casque. H_13,5 cm

- Petit personnage féminin à l'abdomen concave. H_19 cm

400 / 600 € le lot

Un test de thermoluminescence sera joint pour le dernier, indiquant une cuisson ancienne : environ 2300 ans

964

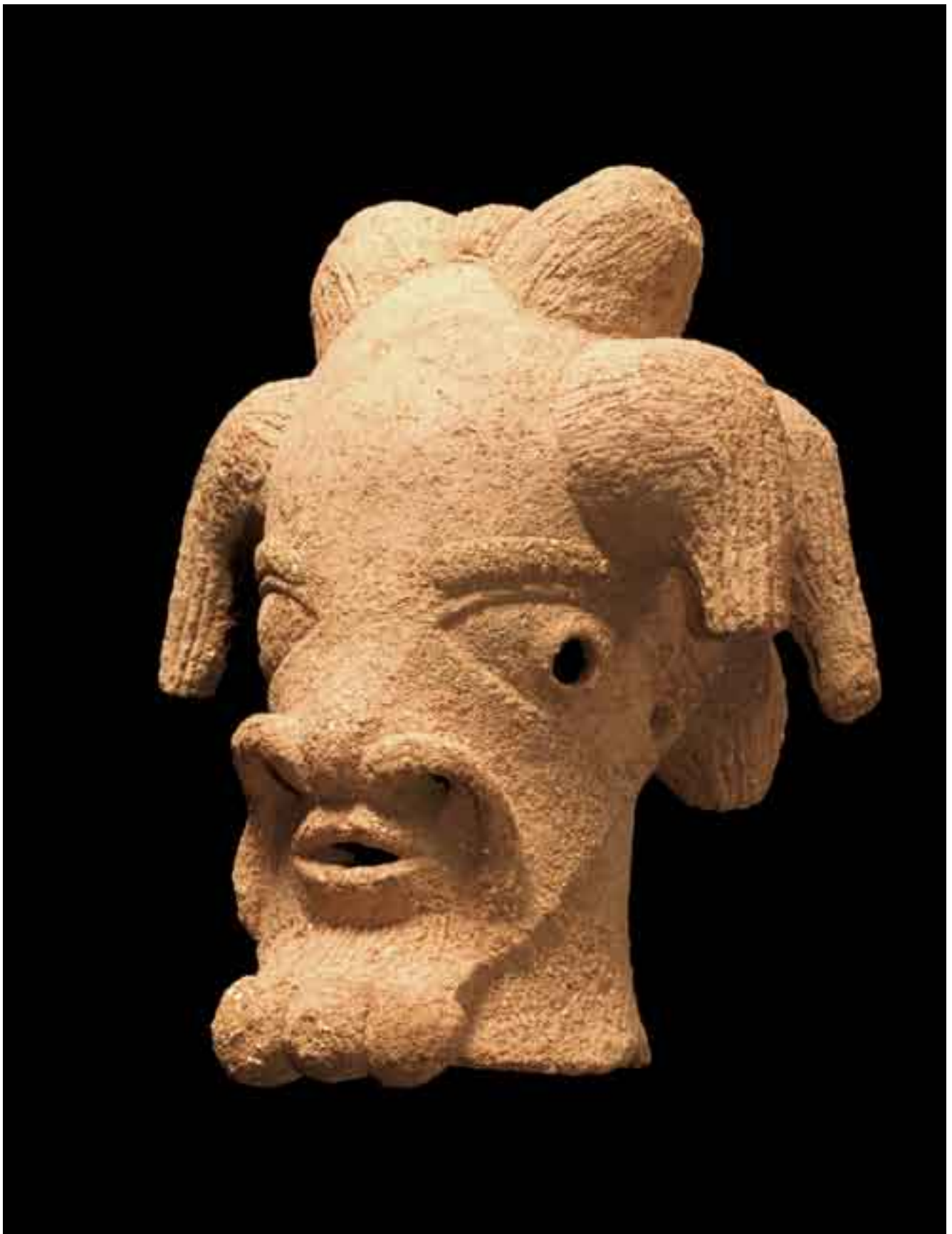
TROIS STATUETTES d'autel représentant des personnages aux traits grimaçants et un brûle-parfum à quatre embouchures.

Koma, Ghana

Terre cuite

H_11, 11, 10,5 et 6 cm

200 / 300 € le lot





965

STATUE

Nok, Nigeria

Terre cuite

Belle statue colonne représentant une femme au corps richement paré de colliers, bracelets et de ceintures se recroisant sur le buste et l'abdomen. Les détails et les traits du visage sont finement incisés. La surface bien conservée, à l'exception du dos, présente les traces d'un bel engobe ocre brun.

H_66 cm

6 000 / 8 000 €

966

EXCEPTIONNEL PERSONNAGE AUX SERPENTS

Djenne, Mali

Terre cuite

Il représente une femme agenouillée, le corps constellé de reptiles, tenant entre ses mains une urne sphérique dont le col est obturé par un serpent lové.

H_26 cm

5 000 / 8 000 €

Un test de thermoluminescence sera joint indiquant une cuisson ancienne : environ 600 ans





968

967

TROIS STATUETTES

Bankoni, Mali

Terre cuite

- Personnage masculin portant un carquois dans le dos.
- Femme gravide au corps scarifié, une main sur la poitrine.
- Guerrier agenouillé au buste longiligne, portant un carquois dans le dos.

H_25, 21 et 36 cm

1 000 / 1 500 € le lot

968

BUSTE DE PERSONNAGE

Djenne, Mali

Terre cuite

Buste à la poitrine saillante dont la tête est entièrement tournée du côté du dos. Sur le front, la tête d'un petit serpent est dressée ; de la bouche ouverte sort une langue ou la queue d'un serpent. Les bras sont torsadés.

H_25 cm

2 000 / 3 000 €

969

TÊTE D'HOMME

Nok, Nigeria

Terre cuite

Le menton allongé est terminé par une barbe en palette ; la bouche saillante est entourée de moustaches. Rare coiffure en bonnet couvrant des nattes en boule et l'amorce de deux cornes.

L_26 cm

2 000 / 3 000 €

970

DEUX PERSONNAGES aux corps ornés de collier, boucle, ceinture

Bankoni, Mali

Terre cuite

H_40 et 43 cm

1 000 / 1 500 € le lot



969

971

VISAGE HUMAIN

Nok, Nigeria

Terre cuite

Visage à face large, orné d'une coiffe à double coque et couettes latérales. Deux petites moustaches sont modelées de part et d'autre des narines.

H_18 cm

2 000 / 3 000 €

972

DEUX STATUETTES FÉMININES

Djenne, Mali

Terre cuite

D'allure pyramidale, semblant être tourmentées par la présence de nombreux serpents leur parcourant le corps. Un test de thermoluminescence sera joint pour chacune, indiquant une cuisson ancienne : environ 800 ans

H_17 et 18 cm

500 / 700 € le lot

973

MATERNITÉ

Djenne, Mali

Terre cuite

La femme a la tête tournée sur le côté. Elle tient un enfant sur le bras gauche, un autre est cramponné à son dos.

Belle sculpture aux traits expressifs et aux membres puissamment modelés, de même la position des deux enfants est remarquable. Traces d'engobe rouge sous la patine terreuse.

Deux tests de thermoluminescence seront joints indiquant une cuisson ancienne : environ 800 ans

H_25 cm

10 000 / 15 000 €



971





974



975

974

STATUE D'ANCÊTRE

Nok, Nigeria

Terre cuite, reconstitution

Agenouillée sur une base cylindrique, importante statue d'ancêtre masculin tenant sous le bras gauche un animal. La tête porte une coiffure peignée cylindrique en bonnet, le visage aux grands yeux triangulaires, aux pupilles saillantes est classique. Le corps de la sculpture est richement paré de colliers, de bracelets, d'un pectoral et d'une ceinture cache-sexe.

Très belle sculpture Nok non homogène, recomposée à partir d'éléments anciens.

H_82 cm

7 000 / 12 000 €

Un test de thermoluminescence sera joint indiquant une cuisson ancienne : environ 2000 ans

975

BUSTE FÉMININ

Nok, Nigeria

Terre cuite

La belle poitrine saillante émerge de l'entrelacs du collier pectoral et des pendentifs se divisant en double baudrier. Le bras droit replié tenait un ornement. Deux ergots et des clochettes sont modelés sur le dos.

H_28 cm L_22 cm

3 000 / 5 000 €





976

976

MATERNITÉ

Djenne, Mali

Terre cuite

La femme au corps massif tient dans ses bras un enfant.
Des serpents et des protubérances ornent le corps.

H_17 cm

1 000 / 1 500 €

977

STATUETTE de femme enceinte et bossue

Djenne, Mali

Terre cuite

Elle se tient la tête dans une attitude de lamentation. Son
corps est couvert de serpents. Belles traces d'engobe rouge.

H_19 cm

1 500 / 2 500 €

978

QUATRE URNES FUNÉRAIRES ET UN COUVERCLE DE JARRE, décor
géométrique

Kalabar, Nigeria

Terre cuite

H_15 à 27 cm L_12 cm

150 / 200 le lot



977

979

TROIS FRAGMENTS

- Visage stylisé anthropo-zoomorphe

Bura, Niger

Terre cuite. H_21 cm

Il est décoré à l'avant de larges côtes saillantes traçant un
nez et des oreilles ; au revers, le même décor est repris pour
dessiner une coiffe ornée de nattes et de motifs poinçonnés.

- Fragment de torse de statuette, coiffe et collier à décor de
pointillés

Bankoni, Mali

Terre cuite. H_20 cm

- Élément de jarre votive représentant une tête de bélier

Bankoni, Mali

Terre cuite. H_16 cm

300 / 500 € le lot

980

HUIT SOMMETS D'URNE en forme de visages humains
et animaliers stylisés

Kalabar, Nigeria

Terre cuite

H_12 à 15 cm

200 / 300 € le lot



981

981
FEMME AGENOUILÉE, la tête tournée sur le côté, le corps orné d'un collier, de bracelets et d'un pagne. Trace d'engobe rouge.
Djenne, Mali. Terre cuite

H_24 cm

2 000 / 3 000 €

982
DEUX FRAGMENTS DE STATUES
Djenne, Mali

Terre cuite

- L'un : deux femmes assises côte à côte, au corps richement paré.
- L'autre : un personnage acéphale aux bras et mains entravés.

H_11,5 et 12 cm

600 / 1 000 € le lot

983
DEUX FRAGMENTS DE PERSONNAGES MASCULINS ACCROUQUIS
Nok et Sokoto, Nigeria. Terre cuite

Pour l'un des deux, seront joints trois tests :

- Premier test de thermoluminescence indiquant une cuisson ancienne : environ 2225 ans
- Deuxième test par optoluminescence qui donne 2300 ans
- Troisième test qui donne 588 à 361 ans avant J.C.

H_33 cm et 39 cm

700 / 1 000 € le lot



985

984
DEUX PERSONNAGES dans des positions anecdotiques, l'un féminin (parturiente ?), l'autre anthropo-zoomorphe.
Nok, Nigeria

Terre cuite

H_18,5 et 28,5 cm

500 / 700 € le lot

Un test de thermoluminescence sera joint pour le personnage féminin, indiquant une cuisson ancienne : environ 2200 ans

985
TÊTE MASCULINE BARBUE
Sokoto, Nigeria

Terre cuite

Elle porte une coiffe en casque hérissée de deux ergots ; les sourcils en visière sont prolongés par une scarification, la barbe en palette est peignée.

Belle tête portrait très expressive ayant conservé les traces d'un bel engobe rougeâtre.

H_34 cm

5 000 / 7 000 €

Un test de thermoluminescence sera joint indiquant une cuisson ancienne : environ 2100 ans





988

986

TÊTE DE STATUE

Jukun, Nigeria

Terre cuite (restaurations aux cornes)

Tête de statue d'un personnage masculin au cou annelé, les traits expressifs, la bouche ouverte portant une coiffure complexe composée de nattes poinçonnées, de chignons et de deux cornes.

Reproduit : Karl-Ferdinand Schadler, *Earth and Ore, 2500 years of african art in terra-cotta and metal*. Eurasburg, Editions Minerva, 1979, Munich, Panterra Verlag, 1997, page 266, n° 517

H_37 cm

6 000 / 10 000 €

Un test de thermoluminescence sera joint indiquant une cuisson ancienne : environ 140 ans

987

TROIS STATUETTES

Djenne, Mali

Terre cuite, traces d'engobe rouge et noir

Deux personnages au corps couvert de serpents, et un personnage zoomorphe au corps couvert de protubérances.

H_16, 16 et 10 cm

600 / 1 000 € le lot



989

988

SOMMET D'URNE FUNÉRAIRE

Sokoto, Nigeria

Terre cuite

Sommet d'urne funéraire représentant une niche abritant un petit personnage. La niche formant coupole se compose d'une multitude de visages animaliers accolés traçant un réseau ajouré. Le personnage abrité sous cet auvent a les traits caractéristiques du style : front bombé, arcades sourcilières en bandeau surplombant une face concave terminée par une barbe en croissant. Les bras aux mains digitées reposent de part et d'autre de l'abdomen marqué de l'ombilic ou du sexe. Bel objet à la fonction mystérieuse liée sans doute à un culte animalier, probablement reptilien.

H_23 cm L_25 cm

3 000 / 4 000 €

Un test de thermoluminescence sera joint indiquant une cuisson ancienne : environ 2500 ans

989

CAVALIER

Komaland, Ghana

Terre cuite

Personnage sur une monture ; il a le corps orné de bracelets, de jambières et d'armes ; le visage à la barbe en palette et la bouche ouverte semblant crier.

H_42 cm

7 000 / 12 000 €



990



991



992

990

TROIS TÊTES

Djenne, Mali

Terre cuite, traces d'engobe coloré

Trois visages humains (fragments de statuettes) de différents styles classiques de l'art de Djenne : paupières multiples, scarifications, décor pastillé.

L_7 cm, 7,5 cm et 10 cm

1 000 / 1 500 € le lot

991

TROIS TÊTES DE STATUES PRÉSENTANT DIVERS STYLES

Bankoni, Mali

Terre cuite ocre rouge

H_12 cm, 14 cm et 14 cm

1 000 / 1 500 € le lot

Un test de thermoluminescence sera joint pour chacune, indiquant une cuisson ancienne : environ de 770 à 800 ans

992

COUVERCLE DE BRÛLE-PARFUM (?)

Djenne, Mali

Terre cuite (cassé-collé)

H_17 cm

Disque percé de trous, modelé en demi ronde-bosse d'un personnage humain.

1 000 / 1 500 €

On joint : Trois fragments Djenne : une tête et deux personnages

H_8 cm à 14 cm

993

DEUX FRAGMENTS DE STATUES

Sao, Tchad

Terre cuite

- Tête humaine schématisée.

- Tête d'animal aux yeux protubérants.

H_9 et 16 cm

500 / 800 € le lot

Un test de thermoluminescence sera joint pour chacune, indiquant une cuisson ancienne : environ 800 à 1000 ans

994

PERSONNAGE BOSSU ASSIS, le buste penché en avant ;
tout le corps est orné d'incisions et percé d'orifices.

Djenne, Mali

Terre cuite

H_13,5 cm

1 000 / 1 500 €



994

995

- PERLE ornée en relief d'un petit personnage, décor incisé.

Nok, Nigeria

Terre cuite

H_6,5 cm

- ELÉMENT D'ARCHITECTURE

Djenne, Mali

Terre cuite

H_19 cm

Brique ornée en bas-relief d'une statuette de femme gravide
dans une attitude dansante. Traces d'un bel engobe ocre rouge.

200 / 300 € le lot

Un test de thermoluminescence sera joint indiquant une cuisson ancienne :
environ 600 ans.



995

996

PERSONNAGE

Djenne, Mali

Terre cuite

Accroupi, la tête entre les genoux il porte sur les épaules
deux serpents. Ornementation incisée à la coiffure.

Très belle position du personnage et traces d'engobe rouge.

H_19 cm

1 500 / 2 500 €



996

997

NIGERIA - QUATRE FRAGMENTS

- Tête de statuette anthropo-zoomorphe constellée d'un
réseau de scarifications pointillées. Le crâne est ceint d'une
coiffe en turban.

Nok, Nigeria Terre cuite. H_11 cm

Un test de thermoluminescence sera joint indiquant une cuisson ancienne :
environ 1900 ans.

- Fragment de statuette.

Jukun, Nigeria. Terre cuite. H_20 cm

Un test de thermoluminescence sera joint indiquant une cuisson ancienne :
environ 1600 ans

- Petite tête de statuette.

Nok, Nigeria. Terre cuite. H_11 cm

- Bras de statuette.

Nok, Nigeria. Terre cuite. L_16,5 cm

500 / 600 € le lot



998

998

STATUE D'ANCÊTRE

Nok, Nigeria

Terre cuite

Importante statue d'ancêtre masculin debout tenant une canne de la main gauche. La tête porte une coiffure composée de nombreux chignons et nattes. Le corps est orné de bijoux : collier, pectoral, ceinture, bracelets et chevillères.

H_80 cm

6 000 / 10 000 €

Un test de thermoluminescence sera joint indiquant une cuisson ancienne : environ 2300 ans.



999

999

URNE FUNÉRAIRE

Bura, Niger

Terre cuite

Personnage stylisé au corps cylindrique, la tête discoïdale penchée vers l'arrière, l'ensemble orné de scarifications en relief.

H_env. 80 cm

1 500 / 2 000 €



1000

1000

STATUETTE longiligne

Région de Bankoni, Mali

Terre cuite

Elle représente un personnage debout dans une attitude de danse. Un baudrier ou un serpent ceinture le buste.

Ornement à la taille.

H_50 cm

1 500 / 2 500 €



1001

1001

GRAND PERSONNAGE ACCROUPI

Djenne, Mali

Terre cuite

La main gauche posée sur l'épaule droite, la main droite sur le genou droit semble tenir un récipient. Le corps est orné de scarifications en relief et d'un grand serpent dans le dos.

La tête, bien que du même style, appartient à une autre statue.

H_50 cm

3 000 / 5 000 €

1002

DEUX TÊTES

Nok, Nigeria

Terre cuite

L'une coiffée de trois chignons, l'autre d'une coiffe à bandeau natté.

H_18 et 24 cm

300 / 500 € le lot



1003

1003

STATUE de personnage assis au buste cylindrique longiligne

Bankoni, Mali

Terre cuite

Il porte une coiffe en pain de sucre, entourée de chignons et une grosse boucle d'oreille à l'oreille droite.

H_41 cm

1 500 / 2 000 €

1004

PERSONNAGE FÉMININ

Bankoni, Mali

Terre cuite

Agenouillée les bras étendus devant elle dans une attitude de supplication ou d'offrande. Cette sculpture d'un très beau style est particulièrement gracieuse, par l'usage de la courbe.

H_31 cm

3 000 / 4 000 €



1005

1005

PERSONNAGE AU CORPS CONSTELLÉ DE SERPENTS.

Djenne, Mali

Terre cuite

Objet particulièrement expressif et dramatique.

H_environ 15 cm

5 000 / 7 000 €



1006



1007



1008



1009

1006

PERSONNAGE JANUS

Sokoto, Nigeria

Terre cuite

L'homme et la femme dos à dos ont les bras posés sur la poitrine et les jambes repliées. Ils partagent une coiffe conique bordée d'incisions. Bel engobe foncé sous la patine terreuse.

H_51,5 cm

7 000 / 12 000 €

Un test de thermoluminescence sera joint indiquant une cuisson ancienne : environ 2300 ans

1007

BUSTE DE PERSONNAGE MASCULIN

Katsina, Nigeria

Terre cuite

La coiffe en casque peignée est ornée de petits chignons ; le visage au regard baissé est expressif ; la bouche esquisse un sourire. Une cordelette ceint le cou.

H_29 cm

3 000 / 5 000 €

Un test de thermoluminescence sera joint indiquant une cuisson ancienne : environ 2000 ans

1008

CLOCHE OU COUVERCLE D'URNE NOK

Nigeria

Terre cuite

Curieux objet représentant un personnage semblant couvrir une portée. De petites têtes humaines sont représentées de part et d'autre de la poitrine.

Reproduit :

Karl-Ferdinand Schadler, *Earth and Ore, 2500 years of african art in terra-cotta and metal*, Eurasburg, Editions Minerva, 1979, Munich, Panterra Verlag, 1997, page 209, n° 402

H_33 cm L_33 cm

3 000 / 4 000 €

1009

BUSTE FÉMININ

Nok, Nigeria

Terre cuite

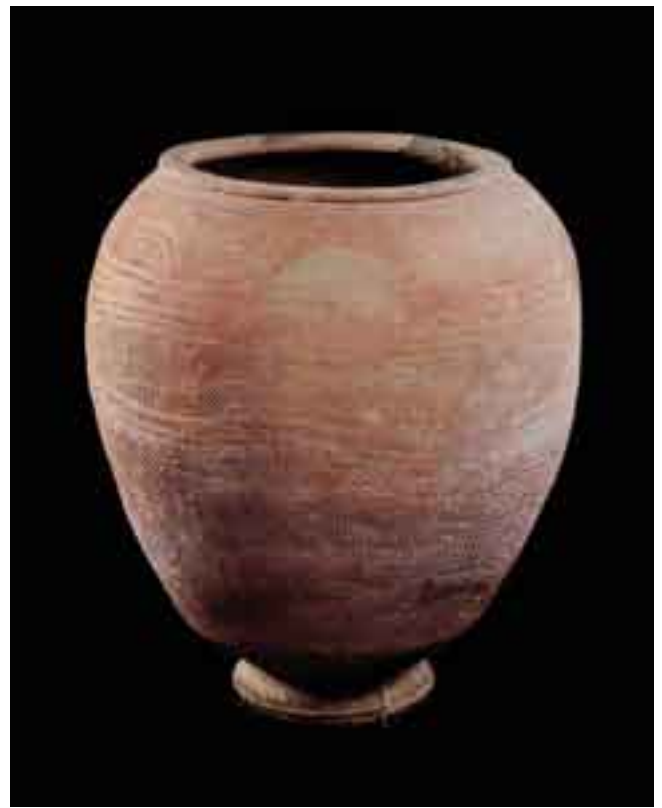
La tête aux grands yeux et au nez busqué porte une coiffe composée de chignons et de nattes à décor incisé. Le cou est ceint d'un épais collier pectoral d'où partent des pendentifs, sur le buste et sur le dos.

H_30 cm

4 000 / 6 000 €



1010



1011

1010

COLONNE NOK

Nigeria

Terre cuite, restaurations

Elle représente une jeune femme debout, les mains posées de part et d'autre de la poitrine. Le visage a des traits expressifs sévères, la joue gauche porte une triple scarification, un ornement sort de la narine. La bouche montre deux rangées de petites dents serrées. Toute la sculpture est ornée de colliers, de bracelets et de jambières, l'abdomen est décoré de fines incisions, d'une large ceinture et d'un pagne fermé par un pli sous l'ombilic. De la main droite, elle tient un ornement en forme de fouet. Les pieds digités reposent sur une base circulaire évasée.

H_74 cm

6 000 / 10 000 €

Sera joint un test de thermoluminescence indiquant une cuisson ancienne : environ 2100 ans.

1011

GRANDE JARRE

Région de Djenne, Mali

Terre cuite, restaurations

Elle est ornée d'un beau décor incisé dessinant des arceaux et un vaste champ de traits obliques.

H_69 cm

800 / 1 200 €

1012

Deux fragments :

- FRAGMENT DE STATUE représentant quatre visages entremêlés sur deux bustes.

H_16 cm

- TÊTE DE STATUE aux joues piquées de points.

H_28 cm

Nok, Nigeria

Terre cuite

1 000 / 1 500 € le lot

1013

- FRAGMENT DE SCULPTURE représentant trois personnages assis sous un auvent en forme de peau d'animal (cassé, en l'état).

H_30 cm

Un test de thermoluminescence sera joint indiquant une cuisson ancienne : environ 2200 ans

- Coupe ornée d'un personnage portant un large collier.

H_10 cm

- Buste féminin très érodé.

H_30 cm

Nok, Nigeria

Terre cuite

400 / 600 € le lot

1014

- OEUF FOSSILE DE DINOSAURE (?).

L_18 cm

- PILON EN PIERRE PROVENANT D'UNE MEULE.

L_52 cm

Sahara

Terre cuite

300 / 500 € le lot

1015

LOT DE QUATRE BRONZES

Style Djenne et Dogon, Mali

H_3 à 6 cm

400 / 500 € le lot

1016

QUATRE CANNES RITUELLES FON

Région de Porto Novo, Bénin

Laiton gravé et martelé

H_137 cm

150 / 200 € le lot

1017

ELÉMENT DE SELLERIE de dromadaire Touareg

Sabel

Bois, métal

Large fourche gravée de motifs géométriques à belle patine d'usage ancienne.

H_150 cm

200 / 300 €

1018

PAIRE DE VASES RITUELS Bamileke à figuration anthropomorphe
Cameroun

Terre cuite à patine sacrificielle d'argile blanc

Traditionnellement ces poteries vont par paire et repr sentent un couple homme femme.

H_38 cm et 35 cm

200 / 300 €

1019

LOT DE HUIT BRONZES

Côte d'Ivoire, Ghana, Bénin

Masquette - Bague éléphant - Bague oiseau - Pendentif oiseau - Poids oiseau - Deux poids à personnage - Panthère d'Abomey.

H_3,5 à 8 cm

400 / 500 € le lot

1020

- FRAGMENT DE STATUE représentant une main tenant un animal par le cou

H_16,5 cm

- VISAGE MASCULIN ALLONGÉ, il porte une coiffure composée de chignons et de tresses

L_19 cm

Nok, Nigeria

Terre cuite

- VISAGE HUMAIN à coiffure bouclée

Sokoto, Nigeria

Terre cuite

H_14 cm

Un test de thermoluminescence sera joint indiquant une cuisson ancienne : environ 2600 ans

600 / 800 € le lot

1021

TISSU CÉRÉMONIAL DE MARIAGE

Tissage jaune-rouge, brodé de cauris

Nagaland

80 / 120 €

1022

ORNEMENT PECTORAL EN NACRE.

Nouvelle Guinée

Diam_18 cm

100 / 150 €

1023

STATUE - SINGE MENDIANT GBEKRE BAOULE

Côte d'Ivoire

Bois

Il représente un cynocéphale à la mâchoire agressive ornée de dents. Des deux mains, il tient sous le menton une coupelle destinée à recevoir des offrandes.

A l'exception de la taille où figurait certainement un pagne, toute la sculpture est couverte d'une épaisse teinte sacrificielle noire brillante.

Cette sculpture est particulièrement dynamique, exprimant toute la puissance magique de l'animal.

H_77 cm

3 000 / 4 000 €

1024

MARTEAU À MUSIQUE BAOULE

Côte d'Ivoire

Bois, fer et cuivre

Le marteau en bois gravé et à décor ajouré s'orne d'une tête de buffle, il est rehaussé de clous de tapissier. La cloche en fer est largement fendue à l'embouchure.

H_26 cm

300 / 500 €

1025

PERSONNAGE EN BUSTE AKWANSHI

Cross River, Nigeria

Pierre

Stèle représentant un personnage au crâne en pain de sucre et au menton triangulaire, les mains jointes sous l'ombilic saillant.

H_73 cm

500 / 600 €

1026

PLATEAU DE DIVINATION YORUBA

Nigeria

Bois

Plateau de divination formant aussi couvercle de boîte rituelle ; le pourtour est sculpté d'un visage humain, d'oiseaux et d'ustensiles de culte.

D_46 cm

300 / 500 €

1027

FER RITUEL SENOUFO

Côte d'Ivoire

Il est surmonté d'un personnage masculin au visage finement dessiné. Une coupelle à offrandes est fixée à mi-corps.

H_123 cm

300 / 400 €

1028

PENDENTIF CIRCULAIRE à ombilic pyramidal, Komaland (?)

Nord Ghana

Patine verte de fouille

D_8 cm

50 / 80 €

1029

- SEPT COLLIERS de fines perles en terre cuite - ensemble de perles de terre cuite et de perles en pierre

Afrique, zone sabelienne

100 / 150 €

1030

PLAQUE EN OR ASHANTI

élément de coiffure traditionnelle, décoré au repoussé de motifs symboliques : mains, cauris, plantes, etc..

Ghana

H_11,5 cm

200 / 300 €

1031

- TABOURET LOBI

Burkina Faso

Bois dur (accidents)

Tabouret tripode représentant un animal stylisé.

Exceptionnelle patine ancienne.

L_70 cm

- SIÈGE À HAUT DOSSIER

Afghanistan

Bois et cuir

H_110 cm L_46 cm

80 / 120 € le lot

1032

STATUE PIQUET CHAMBA

Nigeria

Bois, métal

Erigée sur une base en fer à pointe torsadée, elle représente un personnage masculin portant un masque au long museau.

Belle patine ancienne épaisse.

H_53 cm

500 / 800 €

1033

MASQUE IJO

Nigeria

Bois polychrome

Masque cimier en forme de poisson, la gueule ouverte ; il est orné en relief d'un visage humain et de récipients magiques en applique. Il est couvert d'une épaisse patine conservant des traces de peinture bleue et de mouchetis blancs.

L_89 cm

800 / 1 200 €



1023



1034

1034

SINGE MENDIANT GBEKRE BAOULE

Côte d'Ivoire

Bois dur, patine sacrificielle

Singe masculin représentant un génie de la brousse.

H_73 cm

2 500 / 3 500 €

1035

GARDE D'ÉPÉE en jade, époque Han, gravée sur les deux faces d'un masque de monstre.

Chine.

L_7 cm

300 / 400 €

1036

GRAND COLLIER en perles de coco (?) et pendentif en bronze (montage)

Mali

L_50 cm environ

40 / 60 €

1037

CONG brun foncé marbré en jade

Chine, époque néolithique

Diam_16 cm

200 / 300 €

1038

SCULPTURE TOTÉMIQUE FON

Bénin

Bois érodé

Elle représente une panthère enserrant dans ses griffes une tête humaine. Objet très ancien provenant sans doute du fronton d'une habitation.

H_35 cm

300 / 400 €

1039

MATERNITÉ FON

Bénin

Bois érodé

Belle sculpture ayant souffert des intempéries, représentant une femme au visage scarifié souriant ; elle porte dans le dos un enfant dont subsiste une partie de la tête et l'empreinte du corps. Cet objet a probablement été abandonné longtemps sur le sol, ce qui lui confère sa teinte ocre rouge terreuse et les nombreux lichens qui le couvrent ça et là.

H_70 cm

1 000 / 1 500 €

1040

GRANDE COUPE À ABLUTIONS (?)

Région de Djenne, Mali

Terre cuite à engobe rouge, décor géométrique incisé

H_23 cm D_56 cm

150 / 200 €

1041

STATUE LOBI

Burkina Faso

Bois

Importante statue d'ancêtre masculin aux formes géométriques, la surface du bois très érodé conserve des traces de lichen, les pieds manquent. Très bel objet d'un style archaïque.

H_83 cm

3 000 / 4 000 €

1042

TAMBOUR LUBA

République Démocratique du Congo

Bois, cuir

Il est orné de motifs géométriques et d'un visage humain en relief.

H_35 cm

300 / 400 €

1043

DEUX STATUETTES BAMBARA

Mali

Terre séchée sur armature de bois
(restaurations probables)

Animal magique Boli. Objet rituel appartenant à la société du Kono, représentant un buffle ou un zébu.

H_23 cm L_28 cm

600 / 800 € le lot

1044

STATUETTE TELLEM

Mali

Bois à patine sacrificielle épaisse (manque le bas du corps)
Torse féminin aux formes estompées par l'usage et les intempéries.

H_23 cm

800 / 1 200 €



1040



1045

1045

BOUCLIER SONGIE

République Démocratique du Congo

Bois léger polychrome, acc., restaurations

De forme ovale, il s'orne sur champ noir de quatre registres, deux sont creusés de sillons et de motifs géométriques rehaussés de kaolin. Au centre une masquette en demi ronde-bosse représente un kifwebe classique. Au revers une poignée est taillée dans la masse, des traces de dessins en noir persistent en forme de soleils.

H_74 cm

20 000 / 30 000 €

Bibliographie : L. de Heusch, *Objets-signes d'Afrique*, p. 169-5

1046

ANCÊTRE HEMBA

République Démocratique du Congo

Bois, tissu

Statue d'homme debout sur une base circulaire ; les mains sont posées de part et d'autre de l'abdomen renflé à ombilic saillant, dans une posture classique de l'art hembra.

La tête au grand front a les traits stylisés, elle s'orne d'un fin collier de barbe quadrillé, d'un bandeau frontal à même décor amorçant la coiffe occipitale à motif cruciforme. Un pagne en coton habille le bas du corps. Patine ancienne d'usage noir foncé et croûteuse par endroits.

H_68 cm

10 000 / 15 000 €



1046



1047



1048



1050



1051

1047

SCEPTRE TSCHOKWE

Angola

Bois dur

Orné d'un visage à face large évoquant les styles de l'est de l'Angola. Orifice à la base pour passer une dragonne. Belle patine d'usage brune.

H_38 cm

1 000 / 1 500 €

1048

BOÎTE DE PRIÈRE « PUNAMHAN »

Nord de l'île de Suzon, Philippines

Bois à patine de fumée noire

Cette ancienne boîte sculptée de part et d'autre de deux têtes de cochon stylisées était utilisée lors des cérémonies rituelles. Elle contenait à l'origine les restes des sacrifices utilisés par les prêtres. (riz, noix de bétel, etc...)

H_28 cm L_68 cm

1 000 / 1 500 €

1049

BOÎTE DE PRIÈRE "PUNAMHAN"

Nord de l'île de Suzon, Philippines

Bois à patine croûteuse

Belle petite boîte sculptée de deux têtes de cochon stylisées.

H_18 cm L_34 cm

800 / 1 200 €

1050

STATUETTE BATIÉ

Bamileke, Cameroun

Bois, patine marron brillante (acc. à l'une des têtes).

Rare petit fétiche représentant deux personnages adossés.

Les jambes sont fléchies, le ventre généreux, la tête repose sur un long cou.

H_18 cm

800 / 1 200 €

1051

CHURINGA

Australie

Pierre schisteuse, terre rouge

Objet de culte aborigène en pierre, en forme de lame ; il est gravé sur les deux faces de motifs solaires ou étoilés.

Les gravures conservent des traces d'enduit ocre rouge.

Une étiquette de collection apparemment ancienne est collée

sur une face mentionnant : « *Australie Churinga (sacrée)*

Séjour des âmes... etc. »

L_21 cm

1 000 / 1 500 €

1052

TEKE

Congo

Bois noirci, acc., restaurations

Debout, l'homme a les mains posées de part et d'autre de la cavité reliquaire ouverte au sternum. Le visage aux yeux obliques est incisé de scarifications curvilignes verticales ; une barbe en trapèze orne le menton, le crâne porte la coiffe classique à haut cimier. Une teinte noire ancienne couvre la sculpture.

H_44 cm

3 000 / 5 000 €



1052



1053

CARIATIDE LUBA

République Démocratique du Congo

Bois, acc., manq., rest.

Entre les deux plateaux - le siège et la base circulaires - la femme au corps cylindrique est agenouillée, les bras élevés de part et d'autre du visage projeté en avant. Le front est bombé, ceint d'un frontal chevronné, les yeux inscrits dans des orbites concaves, le nez et la bouche sont petits. Tout le buste est constellé de belles scarifications en relief. La coiffe en écu losangé écartelé de tresses est saillante sur la nuque.

Le traitement des jambes latéralement repliées est dynamique et original.

Bel exemple d'art Luba classique.

H_58 cm

50 000 / 80 000 €

Provenance : Probablement de la Collection Michel Gaud.



1054

ANCÊTRE BIDJOGO

Iles Bissagos, Afrique de l'Ouest

Bois

Personnage masculin assis sur un siège traditionnel à bords relevés. Il porte une coiffure en bol teintée de noir ; le visage à face concave stylisée a les yeux ornés de fines feuilles de métal, au menton une barbiche est indiquée par un cercle teinté en noir.

Le corps est puissamment charpenté, les extrémités sont schématisées. Patine ancienne, traces de rehauts noirs.

Bel objet rare et ancien. La grande dimension est remarquable, le décor du tabouret est élégant.

H_76 cm

30 000 / 50 000 €

Provenance : Aurait été acquise chez Konietzko à Hambourg.







ARTS PRIMITIFS

Afrique - Océanie

D'une Collection privée italienne
D'une collection privée européenne
et à divers amateurs

VENTE

jeudi 5 juin 2008
lot 1055 au lot 1247

PRIMITIEVE KUNST

Afrika - Oceanië

Uit een private Italiaanse Verzameling
Uit een private Europese Verzameling
en van verscheidene liefhebbers

VIELING

Donderdag 5 juni 2008
lot 1055 tot 1247

EXPERT AFRIQUE

Patric Didier Claes

EXPERT OCEANIE

Cédric Le Dauphin



1055



1056

D'UNE COLLECTION PRIVÉE ITALIENNE

du lot 1055 au lot 1124

1055

MASQUE DAN, GUERE

Côte d'Ivoire.

Bois.

Masque dan de la région stylistique voisine des Guéré-wobé, volumes traité en très haut relief, le front bombé orné d'une nervure médiane (représentation d'une scarification très répandue en pays dan et wé).

H_26 cm

2 000 / 2 200 €

Provenance : Mangiò, Italie 1989

1056

POTERIE MANGBETU

Congo

Terre cuite.

D'influence Meje (peuple voisin), elle présente une bouche entrouverte laissant apparaître des dents en pointes, le visage porte une barbe et des scarifications autour des yeux, les oreilles décollées et le crâne allongé, la partie inférieure du récipient est totalement couverte de motifs circulaires et linéaires.

H_24 cm

2 200 / 2 500 €

1057

STATUE BAMBARA, MBOLI

Mali

Bois, matière végétale, matière sacrificielle.

Surprenante statue humaine d'une grande abstraction, faite d'une âme de bois recouverte de nombreuses couches de terre imbibées de matériel sacrificiel tel que du millet, du sang de volailles, de noix de kola et de boissons alcoolisées. Utilisées par les sociétés Kono et Komo, elles servaient de réceptacle aux forces spirituelles mais pouvaient aussi remplir des fonctions apotropaïques, le Boli, c'est "la manifestation de la force vitale, de l'énergie d'un esprit divinisé auquel il sert de réceptacle" (Youssef Tata Cissé in Magies, Musée Dapper, 1996)."

H_48 cm

1 800 / 2 200 €

Provenance : Pierre Amrouche



1057



1058



1058

FER BAMBARA
Mali

Le cheval dans une position à l'arrêt, surmonté d'un personnage accroché par une tige entre les jambes lui permettant d'avoir un mouvement d'avant en arrière.

H_26 cm

800 / 1 000 €

1059

TÊTE FÉTICHE DAN
Côte d'Ivoire.

Bois, verres, tissu, matière végétale, coquillages.

Rare sont les fétiches chez les Dan, cette étonnante sculpture est composée d'un visage aux traits humains relié à un demi cercle de bois entouré de tissu servant à le transporter.

H_46 cm

1 500 / 1 800 €

1060

STATUE SÉNOUFO, KAFIGÉLEJO
Côte d'Ivoire.

Bois, tissu, plumes, coquillages.

H_80 cm

1 500 / 1 800 €

1061

STATUE SÉNOUFO, KAFIGÉLEJO
Côte d'Ivoire.

Bois, tissu, plumes.

H_84 cm

3 000 / 3 500 €

Provenance : Arman, New York

Publication : A Hidden Heritage, sculpture africaine in collezioni private italiane, p.157



1060



1061



1062



1063



1064

1062

STATUE SÉNOUFO, KAFIGÉLEJO

Côte d'Ivoire.

Bois, tissu, plumes.

H_94 cm

2 500 / 3 000 €

Provenance : Zarembek, New York

1063

STATUE SÉNOUFO, KAFIGÉLEJO

Côte d'Ivoire.

Bois, tissu, plumes.

D'un style très atypique cette statue a les bras courts tenant chacune un bâton, il montre un tête la bouche grande ouverte montrant les dents et représentent certainement un animal symbolique.

H_61 cm

3 000 / 3 500 €

Provenance : Jernander, Bruxelles

Publication : A Hidden Heritage, sculpture africaine in collezioni private italiane, p.156

1064

STATUE SÉNOUFO, KAFIGÉLEJO

Côte d'Ivoire.

Bois, tissu, plumes.

H_80 cm

3 000 / 3 500 €

1065

STATUE SÉNOUFO, KAFIGÉLEJO

Côte d'Ivoire.

Bois, tissu, plumes.

Les statues Kafigélejo constituent l'une des formes les plus brutes et visuellement saisissantes des arts d'Afrique de l'Ouest. Cette figure anthropomorphe est enveloppée dans un vêtement en tissus serré autour du cou, le visage est caché sous une cagoule surmontée de plumes d'oiseaux, les bras particulièrement long appuient l'expression de puissance de l'objet.

Le Kafigélejo est la propriété exclusive des sculpteurs *kulelélé*, qui en tirent leur pouvoir surnaturel. Il est considéré comme empreint de puissants pouvoirs de jugement et de punition. Les bras articulés sont pourvus de bâtons, manipulés depuis l'arrière pour désigner le coupable ou la victime sur qui le sort est jeté. Incarnation directe des forces magiques, "il est le garant symbolique essentiel du comportement social et seuls les grands initiés kulébélé peuvent y recourir" (Aubry in AFAA, 1989 : 93).

H_87 cm

3 000 / 3 500 €

Provenance : Leloup, Paris 1986





1066

1066

STATUE FÉTICHE FON

Bénin

Bois, patine suintante, tissu, coquillage, matière végétale
Manque au pied droit.

Aux traits minimalistes, le personnage debout sur une base circulaire se terminant en pointe afin de le planter au sol, le crâne lisse, les bras collés au corps, une charge magique est attachée au dos par une étoffe ornée de coquillage à l'avant, une riche patine suintante due à de nombreuses libations émane de l'objet.

H_36, 5 cm

1 500 / 1 800 €

Publication : A Hidden Heritage, sculpture africaine in collezioni private italiane



1067

1067

FIGURINE EN LAITON

Ghana

Personnage masculin barbu debout sur une grande base rectangulaire, tenant de la main droite un bâton ou un sceptre et de la main gauche une pipe.

H_16 cm

1 300 / 1 500 €

Publication : Fer noir de l'Afrique de l'Ouest, Blandin, 1992, p.231



1068



1069

1068

FER BAOULE

Côte d'Ivoire.

Le personnage monté sur des échasses tenant un bâton, représentant certainement un danseur en plein acte, le visage barbu surmonté par une belle coiffure conique.

H_46 cm

400 / 600 €

Provenance : Scamperle, Italie

1069

STATUETTE FÉTICHE

Tanzanie

Bois, métal, matière végétal, tissu. Le visage expressif, la bouche ouverte, les oreilles décollées, le corps garnis de substances magiques et d'autres attributs, un petit sac de tissu contenant une autre charge magique est attaché.

H_18 cm

400 / 600 €

1070

FER BAMBARA

Mali

Du style ci-wara, deux antilopes superposées évoquant le symbole de maternité, les traits des visages et du corps sont allongés, les fines cornes torsadées s'élevant vers le ciel.

H_35 cm

800 / 1 200 €



1070



1071



1072



1073

1071

STATUETTE FÉTICHE

Tanzanie

Bois, métal, matière végétal, tissu.

Représentant un personnage debout, le corps entouré de substance magique, la bouche allongée en moue, le nez aux grandes narines, le corps supporté par des morceaux de bois sculpté en pointe.

H_22 cm

400 / 600 €

1072

MASQUE DAN, GUERE

Côte d'Ivoire.

Bois, peau, tissu, plumes, fibres et matières végétales, pigments. Le visage est sculpté dans un style expressionniste caractéristique, les traits projetés en haut relief, un haut front encadré de deux petites cornes, les yeux en cylindre, un nez bombé aux ailes larges et une bouche ouverte montrant les dents. Ce masque évoque une divinité appartenant à la fois à l'univers du village et à celui du monde sauvage. Ces combinaisons des deux univers ont pour objet la mise en scène, par des jeux de transformation et d'interprétation, de l'homme au milieu des présences de la nature. Le masque traduit d'abord une emprise de l'humain sur la nature sauvage, il était l'apanage des chefferies guerrières.

H_50 cm

1 500 / 1 800 €

Provenance : Mangiò, Italie

1073

MASQUE DAN

Côte d'Ivoire.

Bois, Fibres végétales, métal.

Beau masque classique, la bouche le nez et les yeux sont protubérants, le haut front bombé est percé d'un clou de tapissier, l'extrémité est entouré de fibres teintées de différentes couleurs évoquant une belle coiffure, une cloche est accroché au bas du masque. Plusieurs stries parallèles recouvrent

la surface du masque démontrant l'ancienneté du bois.

H_14 cm

800 / 1 000 €

1074

MASQUE DAN

Côte d'Ivoire.

Bois, métal, perle.

Les yeux fins aux pourtours recouverts de métal, une arête médiane en relief sur le front entouré de morceaux de métal formant un losange, la bouche protubérante ouverte sur des dents de métal, plusieurs cloches attachées dans la partie inférieure du masque.

H_27 cm

4 000 / 4 500 €

Provenance : Trombetta, Italie





1075

GRAND MASQUE BAGA, NALU-BANDA

Guinée

Bois, pigments.

Masque anthro-zoomorphe, le Banda est un masque frontal présentant une très belle polychromie.

Il repose de manière oblique sur le front du danseur.

Composé par une mâchoire de crocodile avec des dents en bois découpé, le banda présente un visage à traits humains avec des motifs de scarifications.

Au-dessus, s'entremêlent des cornes d'antilope, la queue d'un caméléon et les tresses d'une coiffure féminine.

Ces représentations de crocodile et d'antilope associent ainsi l'homme aux esprits de l'eau et à ceux de la forêt.

Il s'agit d'un masque très puissant, utilisé à des fins protectrices.

Il danse pour les cultivateurs dans les rizières afin de les protéger contre les morsures de serpents.

Il danse aussi pour protéger de la malveillance humaine et notamment les jeunes lors de l'initiation dans les passages de l'adolescence à l'âge adulte et de l'âge adulte à l'âge aîné.

Il se déplace en mimant différents mouvements d'animaux : vole comme un oiseau, marche au pas lourd du buffle, ondule comme un serpent.

On raconte qu'il dansait accompagné d'un autre masque : le pende-pende à figure blanche, costumé de tissu et de raphia, représentant d'un côté le bouffon, de l'autre le justicier ; tranchant avec la bienveillance du banda.

H_142 cm

18 000 / 25 000 €

Provenance : Mangiò, Italie

Publication : A Hidden Heritage, sculpture africaine in collezioni private italiane

V. Carini, Gall. Dalton Somarè, 2004

1076

COSTUME CÉRÉMONIEL DE FÉTICHEUR

Cameroun

Bois, peaux, ossement animal, tissus, métaux et diverses matières.

Fait de tissus et de peaux, ce costume était porté uniquement par les plus grands sorciers et devins, il est ajouré d'éléments tels que des crânes, peaux, cornes, ossements, mâchoires, charges magiques et autres attributs lui apportant force et puissance, après l'avoir vêtu son détenteur était chargé de pouvoir surnaturel.

H_85 cm L_65 cm

3 000 / 3 500 €

Publication : A Hidden Heritage, sculpture africaine in collezioni private italiane



1076





1078



1079



1080



1081

1077

COSTUME CÉRÉMONIEL DE FÉTICHEUR

Cameroun

Bois, peaux, ossement animal, tissus, métaux et diverses matières.

Les costumes de chamans sont très rares, ils appartenaient à l'élite de la sorcellerie camerounaise, chaque propriétaire joignait un élément qui à son sens apportait une force magique, talismans, ossements, peaux, et occasionnellement certains objets européens tels des flacons ou bijoux y sont aussi ajoutés.

H_100 cm L_57 cm

3 000 / 3 500 €

1078

FIGURINE EN BRONZE DAN

Côte d'Ivoire.

Représentant un soldat de canton en position de marche une arme à la main, le visage fermé et le front large.

H_21 cm

1 500 / 2 000 €

Provenance : Trombetta

Publication : The Arts of the Dan in W. Africa, Fischer/Himmelheber

1079

STATUE EN BRONZE YORUBA, EDAN

Nigeria

D'un style classique dont le corps est stylisé, portant un chapeau royal, le visage aux traits caractéristiques de la statuaire Yoruba.

Cet objet était tenu sur les épaules par les membres de la société Ogboni en signe de reconnaissance ou comme amulette.

H_45 cm

1 500 / 1 800 €

1080

STATUE ÉQUESTRE EN ÉTAÏN YORUBA

Nigeria

L'allure fière, le corps penché vers l'arrière, le visage allongé et les yeux globuleux, les traits du cheval sont finement sculptés.

H_20 cm

1 200 / 1 400 €

1081

STATUE ÉQUESTRE EN BRONZE KOTOKO

Tchad

Le corps et les membres du cavalier exécuté de manière minimaliste, la tête cylindrique est surmontée d'un chapeau.

H_5 cm

1 200 / 1 400 €



1082



1083



1084

1082

STATUE LEGA

Congo

Ivoire.

Représentant un personnage au corps stylisé sur deux courtes jambes, le visage en forme de cœur, les yeux formés par deux cercles concentriques, la bouche ouverte, le corps sans bras est recouvert de cercle.

Cette figure était utilisée dans les rites de la société Bwami.

H_15 cm

3 500 / 4 000 €

1083

MASQUE DAN

Côte d'Ivoire.

Métal, fibres végétales, perles.

Les masque Dan en métal sont rare, celui-ci garde tout les caractéristique d'un masque en bois : un haut front bombé, un nez fin, les yeux étirés et fendus ainsi qu'une bouche protubérante.

H_17, 5 cm

2 000 / 2 200 €

1084

FIGURINE EN BRONZE BAMBARA, BOUGOUNI

Mali

Le corps effilé, la longue et fine coiffe retombant sur les épaules, le bras gauche le long du corps et le bras droit tenant une soucoupe au dessus de la tête.

H_25 cm

1 800 / 2 000 €

Provenance : Chantal Dandrieu

1085

FIGURINE EN BRONZE DJENNÉ

Mali

Appartenant au style classique, debout, le visage fort allongé, le nez triangulaire, la bouche en moue, les bras fins, les mains se rejoignant au niveau du nombril, sur deux jambes écartées ornées de bracelets.

H_14 cm

2 000 / 2 200 €



1085

1086

PIPE EN TERRE CUITE

Cameroun

Les traits animaliers, Les grandes oreilles en arrière plan, les yeux exorbités, le nez épaté, la main droite tenant la gauche elle-même tenant le menton.

H_17, 5 cm

300 / 400 €

1087

PIPE EN BRONZE

Cameroun

Le visage très expressif, les yeux exorbités, le nez large, la bouche souriante exposant toute la dentition, huit personnages sont postés en relief supérieur.

H_30 cm

1 200 / 1 600 €

1088

PIPE EN BRONZE

Cameroun

Représentant un volatile stylisé, le bec allongé se terminant par une petite boule, les yeux globuleux, le visage scarifié porte une crête, le dos soutient le fourneau et le tuyau.

H_16 cm

800 / 1 000 €

1089

PIPE EN TERRE CUITE

Cameroun

Représentant un personnage entier se tenant la barbe, assis sur un tabouret, le visage grimaçant, les yeux aux pupilles dilatées et portant une coiffe royale en haut relief.

H_16 cm

300 / 400 €

1090

PIPE EN BRONZE

Cameroun

Assis dans une position de penseur, la main gauche au menton, la partie supérieure du corps se confond avec la partie inférieure, la belle coiffe est incisée de plusieurs motifs atypique.

H_16 cm

400 / 500 €

1091

PIPE EN BRONZE

Cameroun

Le corps entier dans une position accroupie, les mains tenant le menton, la bouche ouverte sur les dents, la coiffe décoré d'un autre personnage, bras grands ouverts.

H_20 cm

400 / 500 €

1092

PIPE EN BRONZE

Cameroun

Le personnage assis, la main gauche au menton, les joues épaisses, les narines très ouvertes, les grands yeux ronds, le sommet percé de losanges.

H_18 cm

300 / 400 €

1093

PIPE EN BRONZE

Cameroun

Représentant un éléphant avec deux cornes supérieures et deux autres cornes inférieures, les yeux ronds sont surmontés de deux grandes oreilles en demi-cercle.

H_17 cm

800 / 1 000 €

1094

PIPE EN BRONZE

Cameroun

Le personnage est sculpté totalement en relief, les bras ouverts et écartés, la tête est carrée exposant un nez épais.

H_19 cm

300 / 400 €

1095

PIPE EN TERRE CUITE

Cameroun

Les joues gonflées, la grande bouche arquée, le nez ample aux larges narines, les yeux ovoïdes, la très haute coiffure incisée de lignes parallèles.

H_11 cm

300 / 400 €

1096

PIPE EN BRONZE BAMILÉKÉ

Cameroun

Le visage très expressif, les yeux exorbités, le nez large, la bouche souriante exposant toute la dentition, huit personnages sont postés en relief supérieur.

H_23 cm

4 000 / 5 000 €

Provenance : Mombriçon, Paris

Socle Inagaki, Paris, probablement avant 1930.



1086



1087



1088



1089



1090



1091



1092



1093



1094



1095



1096





1098



1099



1100

1097

GRAND MASQUE ELEPHANT BAMILEKE

Cameroun

Bois.

Ce masque est tout a fait représentatif de l'animal qu'il représente : les énormes oreilles satellites, les yeux ovoïdes et scrutateurs, les cornes massives rejoignent à son milieu la grande trompe cylindrique. L'éléphant est l'emblème du pouvoir au Cameroun, plus particulièrement du pouvoir royal. Ce type sculpture est un masque de lignage qui participe aux fêtes commémoratives : il ne dansera que pour certains privilégiés. Il est porté à l'horizontale ; le danseur imite la charge de l'animal. Ce masque casque participe entre autre aux cérémonies liées à l'association Kuosi qui réunit les membres de la famille royale et de la classe des guerriers.

H_96 cm

15 000 / 20 000 €

1098

MASQUE DAN

Côte d'Ivoire.

Métal.

Le haut front en relief séparé d'une ligne médiane, la coiffure et les oreilles décollées décorés de stries circulaires, les yeux à peine dessiner, la bouche et le nez en saillies.

H_14, 5 cm

800 / 1 000 €

Provenance : Mangiò, Italie

1099

FIGURE ASSISE TIV

Nigeria

Bronze

Représentant une femme assise, les pieds palmés, les seins coniques, de longs bras filiformes tiennent par de grandes mains un récipient déposé sur la tête.

H_18 cm

3 000 / 3 500 €

Publication : The Tiv People, R.C. Abraham

1100

HERMINETTE TIV

Nigeria

Bois, métal.

Le manche droit entouré de métal ciselé à sa base et à sa hauteur est surmonté d'une tête arrondie portant une coiffe en crête d'où jaillit de la bouche, une lame à l'extrémité évasée.

H_45 cm

400 / 600 €



1101

1101

STATUETTE FÉTICHE YAKA

Congo

Bois, Matière composite

Typique du style Yaka, représentant un personnage debout dont la tête émerge d'une immense charge magique sphérique recouvrant tout le corps.

H_16 cm

400 / 500 €



1102

1102

MASQUETTE ATTIE

Côte d'Ivoire

Bronze

Les traits fins, un long nez et une chevelure harmonieuse reproduite par des cercles sculptés tout autour de la tête, les volumes sont denses, des chéloïdes en relief ornent le visage.

H_14 cm

800 / 1 000 €

Provenance : R. Groux, 1994



1103

1103

PENDENTIF YORUBA

Nigeria

Perle, bronze

Perles de couleurs noire, jaune, rouge et bleue retenues par deux pendentifs sculptés de visages humains aux traits stylisés.

H_35 cm

700 / 800 €



1104

1104

FIGURINE EN BRONZE TIV

Nigeria

Représentant un personnage debout de forme très sphérique sur des courtes jambes, le bras se confondant au haut du corps, les mains, les pieds et le coup sont ornés de bijoux, le corps entier est travaillé de motifs circulaires.

H_17,5 cm

3 000 / 3 500 €

1105

TÊTE FUNÉRAIRE AKAN

Ghana

Terre cuite.

Les yeux en grain de café sous des sourcils en arc de cercle, la coiffure est composée de petites spirales juxtaposées autour des oreilles et sur le crâne, des scarifications ornent le front et les tempes.

La tête était formée de manière à ressembler à la personne qui était commémorée. L'objet était posé sur l'autel de la sépulture de cette individu au milieu d'un tas d'autres objets dont certains lui appartenaient.

H_22 cm

3 500 / 4 000 €



1106

IMPORTANT MASQUE GRÉBO

Libéria

Bois.

Cet imposant masque représente un visage humain aux traits stylisés et simplifier. Le visage arrondi, fait d'une succession de volumes et de figures géométriques s'inscrit sous un front protubérant, les yeux sont tubulaires, la bouche mise en avant est sculptée de façon rectangulaire.

Les Grébo font partie du groupe Krou : ils peuplent un territoire à cheval entre le Libéria et la Côte d'Ivoire.

Ils utilisent peu de masques. Ce type de masques dansait lors des batailles ou de leur préparatif, ils étaient aussi utilisés lors des funérailles des guerriers.

H_60 cm

25 000 / 30 000 €

Provenance : G. Loudmer, Paris, 1989

Ancienne collection Bottet



1106



1107



1108



1109



1110



1111

1107

MASQUE DE MALADIE IGBO

Nigeria

Bois, pigments.

Au visage déformé, couvert de cicatrices, les expressions sont grimaçante et douloureuse, belle polychromie rendant le portrait extrêmement expressif.

H_31 cm

700 / 900 €

1108

FER MUMUYE

Nigeria

Très caractéristique de la sculpture Mumuye, traits minimalistes étirés, possédant une coiffure dite en casque. Cette statue devait avoir comme les statues en bois du même type un rôle divinatoire et apotropaïque.

H_41 cm

3 000 / 3 500 €

Provenance : Groux, expertise

1109

FIGURINE EN BRONZE BAOULE

Côte d'Ivoire.

Le visage au nez démesurément épais, la coiffure bombée finement incisée, les mains posés sur la barbe divisée en deux, bracelet au poignet droit.

H_21 cm

2 000 / 2 300 €

Provenance : Scamperle, Italie

Mangiò, Italie

Publication : A Hidden Heritage, sculpture africaine in collezioni private italiane

V. Carini, Gall.Dalton Somarè, 2004

1110

FER BAMBARA

Mali

Statue équestre, le cheval mis en hauteur par deux tiges, la gueule allongée, les oreilles pointues, le personnage la main levée vers le ciel.

H_36 cm

400 / 500 €

1111

STATUE NOK, COUPLE

Nigeria

Terre cuite.

D'un style classique, les personnages entre collés agenouillés dans une pose conventionnelle, le corps recourbé vert l'avant, les yeux percés de trous, le nez fort épaté, la bouche délicatement dessinée, une étoffe repose sur les épaules.

H_12 cm

1 500 / 1 800 €

Test thermoluminescence, F. Maurer



1112

1112

MASQUE TEKE, TSAYE

Congo

Bois, pigments.

Rare masque discoïdale en bois polychrome à exceptionnelle patine d'usage ancienne, représentant un visage humain extrêmement stylisé. Le masque est divisé en deux par une ligne médiane, il est entièrement décoré de motifs géométriques, les yeux sont dédoublés de part et d'autre de la ligne médiane, le pourtour est gravé d'une nervure et percé de nombreux trous. Ce masque est un masque planche : le porteur du masque tenait celui-ci entre ses dents à l'aide d'un ruban tressé.

Les perforations servaient à attacher des plumes et des fibres qui venaient parfaire l'harmonie du costume.

Au XIX^e siècle, les Tsaye, groupe Teke, constituaient un peuple important vivant entre la rivière Louessé et le Haut Ogooué.

Ce type de masque est utilisé par les membres de la société secrète masculine appelé Kidumu, lors des funérailles de notables du village ou lors des mariages et autres cérémonies importantes. Ils servent aussi à réguler la structure sociale et politique du groupe initiatique.

Les danseurs jouaient sur les symétries du masque en tournoyant et en faisant la roue, livrant ainsi des lectures différentes des motifs qui décoraient le masque.

H_29, 5 cm

4 500 / 6 000 €

Provenance : Collection Dubiner, Tel-Aviv

Publication : *L'art Primitif*, Fraser

A Hidden Heritage, sculpture africaine in collezioni private italiane



1113



1114



1115



1116

1113

RACLOIRE NDENGÈSE

Congo

De forme humaine, les bras stylisés collés au torse, le bas du corps fait d'un cylindre s'évasant à sa base permettant la bonne prise de l'outil, l'ancienne lame émanant de la tête est incurvée.

Cet ustensile servait à creuser dans les coupes et autres objets creux lors de leur confection.

H_28 cm

1 300 / 1 500 €

1114

MASQUE DAN, BAGLÉ

Côte d'Ivoire.

Bois, métal.

Présentant un visage allongé et concave, un front bas et des yeux tubulaires.

Portés durant les fêtes, il avait pour but d'amuser les villageois, son porteur jetait des objets sur les spectateurs et frappait

les musiciens avec un bâton recourbé.

H_21 cm

800 / 1 000 €

1115

STATUETTE FÉTICHE KONGO

Congo

Bois, plume, résine, verre, tissu, peau animal

Ayant gardé sa charge ventrale et au sommet de la tête, les pieds sculptés soigneusement et posés sur une base circulaire, les jambes recouvertes d'un tissu, les yeux incrustés de verre, le nez épaté et la bouche étirée, le coup entouré d'un tissu bleu continuant sur une peau.

H_16 cm

3 500 / 4 500 €

1116

FRAGMENT DE STATUE FUNÉRAIRE KONGO, NTADI

Congo

Pierre

Au trait humain et réaliste, les yeux fermés, les oreilles en relief cette pierre était déposée sur la tombe d'un personnage important afin de continuer à l'honorer.

H_19 cm

600 / 800 €

1117

IMPORTANTE STATUE LEGA, IGINGA

Congo

Ivoire.

Le personnage est solidement posé sur des jambes puissantes, la pose est équilibrée par des membres légèrement écartés.

A la stylisation anguleuse des volumes corporels répond la tête ovoïde, à l'expression marquée par les yeux en pointe, le nez fort et la bouche ouverte. Le torse et le front sont marqués de motifs géométriques.

La très belle patine est obtenue lors du rite kibobgia masengo, durant lequel les statues sont ointes d'huile et de pigments.

Les figurines d'ivoire Maginga (sing : Iginga) sont des objets utilisés lors des rites d'initiation du Bwami ; les initiés du grade ultime de cette association en étaient les détenteurs exclusifs. Ces figurines se transmettaient au sein de la famille, d'un parent proche ou lointain à un autre. Elles sont d'abord exposées sur la tombe du défunt durant une certaine période. C'est de cette manière qu'elles deviennent des objets consacrés, chargés d'une force vitale indéfinissable qui stimule et soutient leurs détenteurs légitimes. Elles représentent la mémoire des grands personnages intègres, garants du code moral et philosophique et forment le lien entre les générations qui se succèdent. Pour les Léga, les Maginga sont des objets secrets et ne peuvent être utilisés ou vus dans un contexte autre qu'initiatique. (SMCC, Société du Musée Canadien des Civilisations)

H_21 cm

18 000 / 22 000 €

Provenance : Sotheby's-London, 30 november 1981





1118

1118

MASQUE SENOULO, KPELYE

Mali

Bois, métal.

Masque à patine brune rehaussée de cuivre, surmontée de deux cornes et de deux tresses retombant de chaque côté du visage ainsi qu'une projection émanant du menton.

H_29 cm

2 500 / 3 000 €

Provenance : R.Groux

1119

MASQUE DAN

Côte d'Ivoire.

Métal.

Le visage ovale au menton pointu avec une bouche entrouverte, les narines trouées, une scarification sur le menton et le nez continuant sur les deux sourcils.

H_22 cm

600 / 800 €

1120

MASQUE DAN

Côte d'Ivoire.

Métal.

Le front extrêmement bombé, les yeux plissés, le nez épaté et la bouche proéminente sont entrouverts, plusieurs trous sont percés afin de recevoir une coiffure.

H_22 cm

3 000 / 3 500 €

Provenance : Mangiò, Italie

Scamperle, Italie

Collécté in situ par V. Mangiò, 1965

1121

MASQUE SENOULO

Côte d'Ivoire.

Métal.

A représentation zoomorphe, le visage triangulaire, les yeux fendus par deux traits, les oreilles décollées, la bouche ouverte, belle patine croûteuse.

H_28 cm

800 / 1 000 €

1122

MASQUE SENOULO

Côte d'Ivoire.

Métal.

Présente une forme humaine au nez sculpté d'un long trait, les yeux fins et la petite bouche ouverte, percements de fixations de parures ou de fibres au pourtour.

H_29 cm

1 200 / 1 400 €

Provenance : Gilstoff

1123

MONNAIE ANCIENNE, CROIX KATANGAISE

Congo

Métal.

Servait de monnaie au peuple du Haut Katanga jusqu'à l'arrivée des européens, se présente comme une petite croix légèrement pattée et aux extrémités arrondies.

H_27, 5 cm

100 / 200 €

1124

FER BAMBARA

Mali

Superbe abstraction du corps du cavalier, les bras sont démesurément allongés et courbés pour se poser sur les dos du cheval, le visage à l'expression ferme est empli de fierté, les jambes sont posées au même niveau que celles de l'animal.

H_16, 5 cm

700 / 900 €



1124



1125



1126

D'UNE COLLECTION PRIVÉE EUROPÉENNE

du lot 1125 au lot 1136

1125

Masque Bambara, Sukuru

Mali

Bois, métal.

Ce masque d'une très belle patine d'usage appartient à une des plus importantes sociétés secrètes du Mali, le Koré. Cette société initiatique existe surtout dans les villages de la région au Sud de Ségou jusqu'à Sikasso, elle est toujours installée à l'extérieur du village dans l'obscurité d'un petit bois où l'on se réunit.

Les grades dans la société sont représentés par des masques animaux en bois parfois enjolivés de plaques de cuivre dont le masque hyène : Sukuru

H_41, 5 cm

3 500 / 5 000 €

Provenance : Pierre Darteville, Bruxelles

1126

PLATEAU DE DIVINATION YORUBA

Nigeria

Bois.

En bois dur à patine d'usage brune, décoré sur tout le pourtour de motifs géométriques ainsi que d'une tête humaine et de deux animaux.

Plusieurs objets étaient jetés sur le plateau (noix, cauris, poudre...) par le devin, il pouvait ainsi interpréter certaine chose grâce à un important corpus littéraire.

H_40 cm L_28 cm

1 500 / 2 000 €

Provenance : Eric Robertson, New York



1127

1127

CIMIER ANTILOPE BAMBARA, CI-WARA

Mali

Bois, pigments, fibres végétales.

Les cimiers antilopes réputés dans le monde pour leur élégance plastique, sont classés parmi les pièces d'art africain les plus célèbres. Ce sont des objets fonctionnels conçus pour préserver les valeurs symboliques de la terre nourricière des Bambara.

Ce cimier fait partie du groupe des cimiers *crypto-phanes*, un type de cimier qui paraît très sophistiqué.

C'est un bel objet composé de motifs animaliers superposés les uns sur les autres avec une extrême finesse, il apparaissait dans les récoltes lors des danses censées favoriser les moissons futures.

H_40 cm

4 000 / 6 000 €

Provenance : Ancienne collection Jef Van der Straete, Lasne

Bernard de Grunne



1128

1128

COUPLE DE STATUE WURKUM

Nigeria

Bois.

Personnages en buste, extrêmement stylisés, offrant un agencement de formes géométriques simples, parfaitement équilibrées. Le cylindre du torse est animé par les bras dessinant un losange autour de l'ombilic saillant. Le personnage masculin est coiffé d'une haute crête sagittale. Belle patine ocre rouge, avec restes de matières sacrificielles.

Ce couple de statue avait un rôle apotropaïque. Placé aux bords des champs à l'air ou dans une case réservée à cet effet, il surveillait les récoltes et recevait régulièrement des offrandes afin de garantir une moisson fructueuse.

H_44 cm

4 000 / 6 000 €



1112

1129

MASQUE NUMBÉ, LANDUMAN

Guinée

Bois, métal.

Creusé de manière ovoïde, le visage présente une arête séparant la sculpture en deux, des motifs géométriques sont gravés de part et d'autre, deux clous de tapissier sont percés entre les incisions, le museau en losange est perforé de trous carrés et orné également de motif, deux demi-cercles à l'extrémité représenteraient des narines.

Le masque est surmonté en son sommet d'un élément arrondi de grande taille représentant des cornes séparées par une ouverture, la bordure est décorée de croisillons.

H_62 cm

8 000 / 12 000 €

Provenance : Ancienne collection Hubert Goldet

Exemple similaire : Arts d'Afrique Noire, 1979, n°31, p.31 n°12



1130

1130

PORTEUSE DE COUPE YORUBA

Nigeria

Bois.

Représentant une femme agenouillée tenant une coupe aux parois incisées, le visage aux nez épaté, les yeux exorbité, la bouche épaisse à la lèvre finement sculptée, les grands seins conique, la coiffe composée de plusieurs tresses dont une formant une crête au sommet du crâne, triples scarifications typiques des joues, les bras ornés de bracelets et le coup portant un pendentif triangulaire.

Très belle et finement sculptée dans un bois dur, cette coupe servait à contenir des noix de kola utilisées comme offrandes afin de marquer l'hospitalité ou de réceptacle pour les seize noix de palmes utilisées durant certaines cérémonies de divination dans le culte de l'Ifa.

H_47 cm

12 000 / 15 000 €

Provenance : Pace primitive, U.S.A



1131

1131

STATUE DOGON

Mali

Bois, métal.

Remarquable abstraction dans la stylisation de la sculpture, le visage est représenté par une grande arête central se terminant par une base circulaire signifiant la barbe et surmonté par deux courbes tombante évoquant la coiffure et se terminant par un autre plateau circulaire surplombant le haut de la figure, un collier en métal encercle le cou. Les bras long sont collés au corps et se rejoignent presque par les mains sous l'abdomen, les pieds fléchis reposent sur une base sphérique.

Cette statue était recouverte régulièrement de sang de poulet et d'œuf, donnant à cet objet une belle patine sacrificielle.

H_38 cm

6 000 / 8 000 €

Provenance : Pace primitive, U.S.A



1132

1132

STATUE SENOUFU
Côte d'Ivoire.

Bois.

D'un style classique, le visage en cœur, le nez en flèche et la coiffure en forme de croissant, les bras démesurément allongé orné de bracelets et se posant sur les genoux, la main droite tenant un couteau. Cette statue représentait un esprit de divination ou de la nature et recevait des offrandes et des libations d'huile de palme.

Petit manque au pied droit.

H_34 cm

3 500 / 5 000 €

Provenance : Ancienne collection du notaire Loiseau.

Galerie Ratton-Hourdé, Paris

1133

MASQUE DAN
Côte d'Ivoire.

Bois.

Présentant une face concave, les yeux en amande, un menton pointu, un haut front bombé séparé par une ligne médiane et une bouche protubérante, la coiffure est constitué de motifs incisés. La patine lisse était obtenue par l'immersion du masque dans un bain de boue.

H_25 cm

2 500 / 3 500 €

Provenance : Pierre Robin, Paris

ABC Antiques and Ethnography, Belgique



1133

1134

Figure suralebasse Hembra
Bois, Calebasse, fibres végétales.

Figure féminine sur une base circulaire attaché à unealebasse par plusieurs fibres végétales tressées. Le tronc massif a l'abdomen scarifié et l'ombilic proéminent, Depuis les épaules carrées, les bras s'avancent repliés et les mains tiennent ma poitrine. Le visage rond, les lèvres finement dessinées et les yeux en grains de café, le front arrondi et bombé porte une belle coiffe typique.

Le travail du visage a été effectué avec un soin particulier pour les détails : L'attention portée aux yeux, aux sourcils et paupières ; au nez mince et allongé.

Le peuple Hembra vit au sud-est de la République Démocratique du Congo, sur un territoire situé entre l'ouest du fleuve Zaïre et l'est du lac Tanganyka. Il s'agit d'une petite région autour de la rivière Luika qui constitue une séparation naturelle entre les Hembra du Nord et ceux du Sud.

Cette objet était employé lors des rites de divination, laalebasse rempli de matière magique était le soutien du devin lors de son utilisation.

H_23 cm sansalebasse

8 000 / 12 000 €

Provenance : Pace primitive, U.S.A

Publication : A survey of Zairian Art, Joseph Cornet

Exposition : Raleigh, North Carolina, North Carolina Museum of Art, A survey of Zairian Art, The Bronson Collection, 1978

Washington D.C., Museum of African Art, 1978

Los Angeles, Los Angeles county Museum of Natural History, 1978-1979

Lit : Cornet, 1978, fig.172



1134



1135

Important Sceptre Tshokwe

Angola

Bois.

Très beau sceptre à grande finesse de gravure et de sculpture couronné d'une tête de chef. Le manche droit cylindrique s'évase dans sa partie supérieure pour composer dans une double tablette un motif géométrique complexe.

Au sommet du sceptre est sculptée une imposante tête d'un souverain identifié par la belle coiffure de cérémonie du type cipenya mutwe qui lui est réservé.

Le visage a les yeux en amende sous des sourcils finement sculptés, le nez est court et épaté surmontant une large bouche entrouverte aux lèvres expressives, le menton est fortement prognathe.

M.L_Bastin attribue ce sceptre à un Maître-sculpteur de "l'Ecole de Moxico", atelier prospérant dans l'art de cour dans le milieu du XIX^e siècle.

H_59 cm

60 000 / 80 000 €

Provenance : Pace Primitive, U.S.A

Une étude de Marie-Louise Bastin sera remise à l'acquéreur.

Exemple similaire :

La sculpture Tshokwe, M-L Bastin, 1982, p.208-209, ill.124

Musée d'Ethnographie de Genève, n°31.244





1136

IMPORTANT STATUE TABWA DOUBLE FACE

Congo

Bois.

Cette spectaculaire figure présente un visage double face, les membres sont longiformes, les puissantes épaules mise en avant se prolonge sur des bras fléchies aux grandes mains se déposant gracieusement autour de l'ombilic proéminent, les jambes courtes se terminent par des pieds larges aux orteils écartés posés sur un socle circulaire, le cou élancé supporte la double tête, les yeux immenses et ronds sont entourés d'un cercle continuant sur des scarifications, l'arête du nez fine remonte jusqu'à la chevelure faite d'incisions, les amples oreilles sont décollées, des scarifications partant de l'avant-bras se dessine jusqu'au torse rejoignant une grande scarification centrale partant du bas-ventre au cou.

Les Tbawa (ou Rungu, Ichitaabwa, Taabwa) vivaient autrefois sous la domination des Luba. Leur nom peut être traduit dans leur dialecte par : être attaché. Ce qui rappelle leur ancienne condition d'esclaves pourchassés par les rabatteurs islamiques.

Au nombre de deux cent cinquante mille installés dans la province du Katanga en République Démocratique du Congo, ils ont connu la prospérité avec le commerce d'ivoire au XIX^e siècle. Dirigés par des chefs sorciers, ils ont aussi construit des sociétés masculines à l'exemple de leurs voisins, les Luba. Ces sociétés masculines ont des pouvoirs contrebalancés par des sociétés féminines. On remarque l'influence de l'art tanzanien sur leurs sculptures, ce qui les diffère de l'art de cour Luba. Cette statue était un objet de prestige, son rôle était principalement d'assurer l'autorité du chef, Cette figure était placée dans un sanctuaire dédié aux ancêtres.

H_76 cm

70 000 / 90 000 €

Provenance : Barry Kitnick, Los Angeles

Philippe Guimior

Publication : Tabwa The rising of a New Moon : A century of Tabwa art, Allen F. Roberts and Evan M. Maurer, The University of Michigan Museum of art, 1985, p. 247, n° 179.

Duality in Tabwa Art, Allen F. Roberts, African Arts, 1986, Vol.19, n° 4, p 26-35.

Exposition : National Museum of African Art, Smithsonian Institution, Washington D.C, 1986.

The University Of Michigan Museum of Art, Ann Arbor, 1986.

Royal Museum of Central Africa, Tervuren, Belgique, 1986.





À DIVERS AMATEURS

du lot 1137 au lot 1213

1137

STATUE DJENNE

Mali

Terre cuite.

Assise sur ses pieds en position agenouillée, les épaules supportant des bras allongés englobant le ventre saillant, la tête aux yeux globuleux tournée vers le ciel, une partie des jambes couvertes par un pagne.

Le haut de la poitrine porterait un ornement entre lequel ondulerait un serpent.

H_32 cm

8 000 / 10 000 €

1138

MASQUE BEMBE

Congo

Bois, pigments.

Présentant un visage plat partiellement ajouré de kaolin, les yeux en forme de grains de cafés arqués sculptés dans des grandes cavités orbitales ovoïdes, les cernes suggèrent un double regard, le nez est fin et triangulaire, la bouche est minimaliste et cylindrique, des scarifications profondes ornent le pourtour inférieur du masque, deux duo triangulaire peints de rouge et blanc décorent le bas, une paire de corne symétrique surplombe la tête.

Les traits de ce masque s'inspirent du hibou, animal mystérieux de la nuit, il apparaissait lors des rites de circoncision de la société Bwami.

H_61 cm

8 000 / 10 000 €

Provenance : Collecté au Katanga, 1949



1138



1139

1139

TROIS PORTEUSES DE COUPE LUBA

Congo

Bois.

Dans une pose conventionnelle, les jambes étires supportant un bol, le visage sculpté avec finesse, la bouche esquissant un sourire, la belle coiffure typique faite d'une croix incisé en relief. Ces objets servaient de réceptacle au devin lors de cérémonies.

H_12 cm L_15, 5 cm

3 000 / 5 000 €

Provenance : Récolté in situ par E.F. en 1906

1140

MASQUE BEMBÉ, ECHAWOKABA

Congo

Bois, pigments.

Masque heaume janiforme présentant de larges orbites concaves enjolivées d'une croix et aux pupilles tubulaires.

Les Bembé sont installés à l'Est du Congo Démocratique depuis le XVIII^e siècle et ont une société masculine "Alunga" qui emploie ce type de masque lors de l'initiation secrète de nouveaux membres

Le masque était surmonté de plumes et le danseur s'exécutait sous un imposant costume de fibres, représentant par sa danse un esprit de la brousse, Il était gardé dans une grotte sacrée dont seul les plus grands initiés connaissaient le lieu.

H_42 cm

10 000 / 12 000 €





1141



1142



1143

1141

CANNE SENOULO

Côte d'Ivoire.

Bois, peau.

Surmontée d'une très belle coiffure en crête typique, les bras allongés, les jambes courtes, un lacet de cuir entourant le sommet du bâton.

H_153 cm

2 500 / 3 000 €

1142

CANNE SENOULO

Côte d'Ivoire.

Bois.

Dans une position assise, les mains rapprochées, posées contre le bas ventre, le visage en cœur, les lèvres protubérantes, les yeux en grain de café, les oreilles en relief, la coiffe en crête.

H_125 cm

2 500 / 3 000 €

1143

CANNE SENOULO

Côte d'Ivoire.

Métal.

Assise, les bras filiformes, les mains posées sur les genoux, le visage ovoïde aux yeux cylindriques, deux couettes tombent sur les cotés de la tête, un chignon sur le front descend formant ainsi le nez.

H_109 cm

700 / 900 €



1144



1145

1144

CANNE ATTIE

Côte d'Ivoire.

Bois, métal.

Le personnage debout posé sur une base circulaire, les bras sont collés au tronc, les mains sont posées sur le ventre au dessus du nombril, le cou est orné d'anneaux, la tête ronde porte une barbe, les sourcils sont rapprochés formant le nez à leur union, le haut de la canne, en pommeau, est ajouré de clous de tapissier.

H_125 cm

3 500 / 4 000 €

1145

CANNE ZULU

Afrique du Sud

Bois, métal.

D'un style classique, très belle patine miel, le corps d'un serpent entoure l'entièreté de la canne, la tête ayant des yeux en métal.

H_133 cm

1 800 / 2 200 €

1146

CANNE TSHOKWE

Angola

Bois, métal.

Debout posé sur un socle rond, épais, dessiné de motifs géométriques, les jambes courtes aux grand pieds, portant une très belle jupe traditionnelle, la main gauche posée sur le nombril et la main droite sur la poitrine, le visage compressée porte un chapeau circulaire, le haut de la canne est rehaussée de fil de cuivre.

H_107 cm

5 000 / 6 000 €



1146



1147

MASQUE NGBAKA

Congo

Bois, dent humaine

Les Ngbaka vivent bien plus à l'Ouest des régions occupées par les Mangbetu et les Zandé, à la frontière nord de la République Démocratique du Congo et au sud de la rivière Oubangui.

Le masque à un visage ovale bordé à son contour de plusieurs scarifications ainsi qu'une sur l'arête du nez l'associant à la plupart des masques de cette ethnie et intervenant probablement dans la rite d'initiation de la société Gaza, la bouche est ouverte insérée de sept dents humaines, les yeux sont sculptés d'une entaille noirci, les oreilles percées sont circulaires, la face est d'une patine brun clair tandis que le pourtour, est beaucoup plus sombre.

H_22, 5 cm

3 000 / 5 000 €

Provenance : Masque hériter de sa grande tante M.Vandernoot. Ce masque fut collecter par son mari Léon Oscar Vandernoot agent sanitaire qui travailla dans la province de l'equateur entre 1923 et 1935.

1148

MASQUE SONGYE, KIFWEBE, FÉMININ

Congo

Bois, pigments.

Les yeux en grain de café, la petite bouche protubérante, le visage recouvert de stries formées en motifs géométriques. Le porteur de masque féminin avait des mouvements doux, contrôlés, destinés à améliorer la fertilité des femmes.

H_35 cm

2 900 / 3 500 €

1149

MASQUE SONGYE, KIFWEBE, MASCULIN

Congo

Bois, pigments.

Les yeux ouvert en croissant de lune, la bouche protubérante, le visage couvert de lignes parallèles peintes de blancs, rouges et noirs.

Le porteur de masque masculin, avait une attitude agressive et imprévisible, destinée à encourager la conformité sociale. Le format de la crête reflète l'importance hiérarchique : plus elle est grande, plus le masque est doté de puissance magique et de force mystique.

H_38 cm

2 900 / 3 500 €



1148



1149



1150

1150

SINGE MENDIANT BAOUÉ, GBÈKRÈ

Côte d'Ivoire.

Bois, tissu.

Doté d'une mâchoire prognathe aux dents aiguës, une patine granuleuse due aux sacrifices, le singe tient dans ses mains un réceptacle à offrandes. Debout, les jambes fléchies, les bras serrés contre le buste, un reste de tissu enveloppe la taille. Manque au pied gauche.

Pour les Baoulé, peuple de Côte d'Ivoire, le dieu du ciel Niamyé a deux fils, *Kakagyé* le buffle et *Gbekré* le singe. *Gbekré*, nommé aussi Mbotumbo ou Botimo est le juge des âmes dans l'au-delà, c'est dire combien on doit s'assurer de sa protection.

Les sources divergent sur son rôle et sa fonction : tantôt il intervenait dans le rituel de divination, tantôt il était une protection contre les sorciers dans des associations masculines, tantôt une divinité protectrice des rites agraires, parfois génie de la brousse.

H_67 cm

10 000 / 12 000 €

Provenance : Pierre Darteville, Bruxelles

1151

MASQUE LEGA

Congo

Bois, fibres végétales.

Le visage concave en forme de cœur, des yeux en grain de cafés étirés, le front haut dont les lignes signifiant les arcades sourcilières se rejoignent pour former l'arête nasale, droite et étirée, reste de kaolin sur toute la face, grande barbe végétale attachée à la base du masque.

Au contraire de la plupart des masques africains, qui voilent la face du porteur, les masques lega sont également portés sur les tempes, le front, à l'arrière de la tête ou tenus en main. Ils peuvent également être alignés ou entassés sur le sol, trainés par la barbe ou encore suspendus à une barrière ou à un piquet. Celui-ci est du type lukwakongo appartenant à la société Bwami, ce masque est la propriété individuelle d'un initié ayant atteint au moins le pénultième grade (yananio).

H_17 cm sans la barbe

18 000 / 22 000 €

Provenance : Récolté in situ par un ancien administrateur colonial avant 1947

Ex Pierre Loos, Bruxelles

Collection privée, Bruxelles



1151



1152



1153

1152

MASQUE SENOULO

Côte d'Ivoire.

Bois.

Masque heaume présentant de larges cornes d'antilope, des défenses de phacochère, et une mâchoire aux dents acérées, sur le sommet de la tête repose une stylisation d'un caméléon fusionnant avec un calao.

Ce masque a été dénommé par les occidentaux "cracheur de feu" car pendant certaine occasion, il dansait en projetant des étincelles de sa bouche.

Il était utilisé principalement pendant les rites d'initiations de la société Poro.

H_105 cm

2 000 / 3 000 €

1153

TABOURET FANG

Gabon

Bois.

Récolter entre 1900 et 1905

La base sphérique avec cinq rectangles en relief, un montant central et quatre autres montants à l'extrémité recourbés, l'assise incurvée.

H_41 cm D_ 48 cm

1 200 / 1 500 €



1154



1155



1156



1157

1154

TROMPE EN IVOIRE

Congo

L'extrémité taillée en cylindre, L'embouchure est délicatement sculptée en losange, sculptée à l'arrière par des motifs circulaires et deux cylindres en haut relief.

H_39 cm

300 / 400 €

1155

TROMPE EN IVOIRE

Congo

l'extrémité taillée en cylindre, L'embouchure est délicatement sculptée en losange, patine brun foncée.

H_42, 5 cm

300 / 400 €

1156

TROMPE EN IVOIRE

Congo

l'extrémité taillée en pointe de flèche, L'embouchure est délicatement sculptée en losange, patine brun foncée.

H_53 cm

300 / 400 €

1157

TROMPE EN IVOIRE

Congo

l'extrémité taillée en pointe de flèche, L'embouchure est délicatement sculptée en losange, patine brun clair.

H_81 cm

300 / 400 €

■ 1158

MASQUE SONGYE, KIFWEBE

Congo

Bois, pigments

Masque féminin présentant un visage abstrait aux formes cubiques, recouvert de kaolin, les traits puissants, la bouche rectangulaire projetée en avant, les yeux ouverts au regard mystérieux et l'arête nasale se prolongeant sur le sommet du masque sont noirs.

Ce masque ancien de la société secrète Kifwebe évoque l'esprit. Ces masques sont fameux et représente l'essence de style Basongye, ils sont parmi les créations les plus élaborées de la sculpture traditionnelle africaine.

H_35 cm

16 000 / 18 000 €

Provenance : Philippe Konzett, Autriche





1159

1159

TABOURET HEMBA

Congo

Bois.

Le visage en forme de cœur, le front bombé, le nez long, la coiffure caractéristique est formé de tresses entrecroisées, les épaules dessinent un angle droit avec les bras démesurément allongé soutenant le haut du tabouret, le ventre est orné de scarification et les courtes jambes sont arquées.

Signe de la royauté, ce style de siège était exhibé lors de cérémonies montrant la puissance de son possesseur.

H_42, 5 cm

3 500 / 4 500 €



1160

1160

MASQUE BOBO

Burkina Faso

Bois, pigments.

Représentant un buffle au museau triangulaire, percé et ouvrant la bouche, les yeux conique formés par des cercles envoûtants, la paire de cornes recourbées formant un cercle parfait, le tout recouvert de pigment noir, rouge et blanc.

H_54 cm

1 500 / 2 000 €

Provenance : Jef Vanderstraete



1161



1162

1161

STATUE BAULÉ

Côte d'Ivoire.

Bois, perles.

Le personnage adopte l'une des poses caractéristique de la statuaire Baoulé : debout sur une base, les jambes semi-flechies, le buste droit, les bras le long du corps. Bel équilibre dans le dessin de la coiffure et des scarifications. Patine brune foncée, brillante.

H_28 cm

1 500 / 2 000 €

Provenance : Jef Vanderstraete

1162

TABOURET ASHANTI

Ghana

Bois.

Siège réservé aux dignitaires, le plateau supérieur incurvé est supporté par cinq piliers sculptés posés sur une base. Très belle patine brune, fentes stabilisées sur le dessus du siège.

H_30 cm

800 / 1 200 €

Provenance : Collecté in situ par Pierre Poirier en 1922

1163

IMPORTANTE ET RARE STATUE NGOMBE

Congo

Bois, collier en fibre tressé.

Les Ngombe au nombre de cent vingt mille, sont un peuple bantou du Congo. Ils se situent principalement dans la Province de l'Équateur. Ils migrèrent du lac Victoria durant le XVIII^e siècle et s'installèrent sur leur territoire durant le XIX^e siècle. Ils sont dirigés par un chef, accrédité par la société guerrière Elombe, qui gouverne les chefs de villages et de familles. Les Ngombe sont souvent assimilés aux Bangala, l'appellation qu'on donne à tous les habitants limitrophes du fleuve de l'Équateur, dont ils forment un des groupes majoritaires. Leur culture est notoirement influencée par leurs voisins banda, mbanza, ngbaka et ngbandi. Cette statue fut acquise en 1906 par un explorateur Belge, elle fait partie d'un nombre réduit d'objet ayant pu être récolté sur place et n'ayant pas atterri dans un musée ; très peu d'objet fut récolté due à la faible production artistique de cette région. En général, les Ngombe ne possèdent pas de tradition sculpturale, mais ce groupe septentrional nous est connu à cause d'un unique sculpteur. Au milieu des années 1950, l'anthropologue américain Alvin Wolfe décrivait un chasseur qui s'était mis à fabriquer des figurines rituelles, une forme d'art inédite, jamais imitée par ses pairs.

Ce type de figure, extrêmement rare, ne représentait manifestement pas un ancêtre et n'abritait pas non plus des esprits, sa fonction semblait plutôt magique que spirituelle. A certaines occasions une danse rituelle accompagnée de la statue et de musique était exécutée.

Cette figure présente des scarifications sur le front et le ventre typique de cette région, le visage au sommet rond se termine par un menton rectangulaire, les yeux rapprochés surmontent le nez en triangle et les oreilles décollées sont percées. La coiffure couronnant le haut du personnage est représentée par une crête transversale coupée perpendiculairement par des sillons retombant sur l'arrière de la tête. Le corps féminin aux volumes arrondis est large et massif, il a été sculpté de manière rigoureusement symétrique.

L'intégralité de l'objet porte une patine d'usage, signe de l'utilité fréquente de la statue au sein de la tribu, elle due être destiné à favoriser la chasse, la santé des enfants et accroître les futures récoltes.

H_51 cm

40 000 / 50 000 €

Provenance : Récolté in situ par E.F. en 1906





1164



1165



1166

1164

IMPORTANT STATUE IGBO

Nigeria

Bois, pigments.

L'homme est représenté debout, dans une pose conventionnelle : jambes semi-fléchies légèrement écartées, mains ouvertes, paumes tournées vers le ciel. Les yeux et la bouche sont rehaussés de blanc donnant une attitude mystérieuse au visage, la stylisation des volumes est accentuée par les motifs de scarifications traditionnelles.

Ce type de statue occupe le grade le plus élevé dans le panthéon Igbo. En effet ce style de représentation fait partie des pièces dédiées aux dieux Igbo, regroupées en famille dans des temples et placées sur des autels où elles recevaient des offrandes. Elles étaient sorties et promenées en parade dans tout le village à certaines grandes occasions.

H_143 cm

8 000 / 12 000 €

1165

STATUE LEGA

Congo

Ivoire.

Le visage typique en cœur, la face sans yeux, creusée vers l'intérieure laissant juste apparaître le nez triangulaire, une fine bouche droite est incisée, le nombril rond est proéminent, les jambes et les bras écartés dans un même angle sont traités en zigzag.

1 200 / 1 500 €

1166

PENDENTIF LUBA

Congo

Ivoire.

Travaillé dans une pointe d'ivoire, l'extrémité façonnée de deux têtes similaires collées par l'arrière du crâne, les oreilles grandes et cylindriques sont finement sculptées, les yeux ronds, le nez épais, la bouche ouverte, le trou servait à passer une ficelle afin de suspendre l'objet au cou.

4 000 / 6 000 €

1167

POUPÉE AGNI

Côte d'Ivoire.

Bois, pigments.

Aux formes arrondies, le ventre bombé, les bras décollés du corps, le cou fin incisé de lignes parallèles, la tête énorme à le contour des yeux peint de blanc, la coiffure projetée en arrière est constitué de plusieurs stries entrecoupées. Cette statue était portée par les jeunes filles afin d'apporter fertilité, elle recevait des offrandes à cet effet, lui donnant cette patine croûteuse par endroit.

H_35 cm

4 000 / 6 000 €

Publication : "féminité", Joaquin Pecci

1168

STATUE LUBA

Congo

Bois.

Dont le tronc est proéminent par rapport au reste du corps et orné de fines scarifications très géométriques, les bras triangulaires sont très courts, le visage très arrondi sur un large cou montre une bouche grande ouverte et des yeux en grain de café dans de larges cavités orbitales, la coiffure débute au milieu du crâne par une ligne transversale dentelée.

H_29 cm

3 000 / 4 000 €

Provenance : Récolté in situ par E.F. en 1906

1169

MORTIER

Congo

Bois.

De forme évasé sur une base ferme, ce style de mortier était utilisés afin d'écrasé des graines pour l'obtention de pigments.

H_25 cm

500 / 700 €

Provenance : Récolté in situ par E.F. en 1906



1167



1168



1169



1170

1170

STATUE TEKE

Congo

Bois.

Représentant un homme debout, sans mains, les jambes courtes, une cavité ventrale servant à contenir une charge magique, le cou supporte une tête barbue avec une bouche rectangulaire, le nez triangulaire et les yeux rapprochés, le visage porte des stries parallèles caractéristiques.

H_33 cm

1 500 / 2 000 €



1171

1171

STATUE SONGYE

Congo

Bois.

Du style poteau, le corps suggéré d'un cylindre, le coup solide supportant une tête aux lèvres souriantes et à la langue apparente, les sourcils délimites la coiffure et plus bas dessine le nez épaté, une cavité vide au sommet de la tête contenait une matière magique.

H_23, 5 cm

1 500 / 2 000 €

1172

MARTEAU DE GONG BAOUÉ

Côte d'Ivoire.

Bois, métal.

Le marteau en bois gravé et à décor ajouré s'orne d'une tête de buffle, il est rehaussé de clous de tapissier.

H_25 cm

700 / 800 €

1173

MASQUE KUBA, MWAASH A-MBOOY

Congo

Bois, perles, peau, coquillages, fibre végétale.

H_38 cm

800 / 1 000 €

Provenance : Collecté au Katanga, 1949



1174

1174

HERMINETTE SONGYE ET QUATRE IVOIRES

Congo

Très belle herminette de style classique, le manche encerclé de cuivre. Quatre ivoires à très belles patines mielleuses, en forme de petite trompe.

H_40 cm hache H_17 cm H_26 cm Ivoire.

1 600 / 2 000 €

1175

TABOURET LUBA

Congo

Bois.

Sur une base circulaire, l'assise incurvée, les montants fléchis sculptés de triangles.

H_18 cm

400 / 500 €

Provenance : Récolté in situ par E.F. en 1906

1176

TÊTE EN ÉBÈNE

Congo

Arborant une très belle coiffure faite de tresses se terminant par un chignon plat, le coup porte un collier et le visage est orné de scarifications.

H_22 cm

500 / 700 €

Provenance : Récolté in situ par E.F. en 1906

1177

CHAISE TCHOKWE

Congo

Bois.

Belle chaise ayant une forme européenne décorée de motifs représentant la vie courante, incluant un chef porté par deux hommes. Belle patine marron-rouge, usure d'usage.

H_82 cm

2 000 / 3 000 €





1178

1178

BELLE ET GRANDE PAGAIE CÉRÉMONIELLE DE RA'IVANAE
Îles Australes.

En forme de feuille prolongée d'un long manche et entièrement sculptée de motifs géométriques typiques. L'extrémité du manche sculptée de huit danseuses dans la position typique de la déesse Arununa.

Bois avec un accident à une des danseuses.

H_115 cm

700 / 900 €

1179

STATUETTE

Nouvelle Guinée

H_45 cm

300 / 400 €

1180

PETITE SCULPTURE KORWAR

Papouasie

Bois nu avec une patine sèche.

H_12,3 cm

300 / 400 €

1181

BOUCLIER ASMAT

Papouasie

H_133 cm L_36,5 cm

300 / 400 €



1179



1180

1182

FIGURE FÉMININE SALOMONS

Îles Salomon

Partie supérieure d'une spatule à Chaux, composée d'une femme assise sur une base circulaire. Les jambes repliées, les mains jointes sur l'abdomen sous une poitrine pendante mais élégante, le visage illuminé par un regard franc et direct accentué par le contraste du coquillage blanc sur le bois à patine sombre et luisante. Cet objet faisait partie de la collection Peter Hallinan. Il est marqué H1682 sous la partie circulaire. Cette dernière comportait lors de son acquisition un éclat de bois, reste du manche cassé de la spatule. Vente Sotheby's du 7 décembre 1992.

Il existe peu d'exemples publiés de spatules à chaux des Salomons et aucun qui représente une femme assise. Le style est celui des Salomons Orientales au Sud-Est et on peut rapprocher cette sculpture de celles de la collection Hooper. Les spatules à chaux sont utilisées pour la préparation du bétel. La chaux obtenue par combustion de corail ou de coquillages, est mélangée à la noix d'arec, le fruit ou les feuilles du poivre de bétel. La chaux est conservée dans des récipients en bambou qui nécessitent l'usage de la spatule. ref Les spatules à chaux publiées dans Phelps 1976, pl 147

H_10 cm

15 000 / 18 000 €





1188



1193



1194

1183

BOL DE DIVINATION

Madagascar

H_25,5 cm

100 / 150 €

1184

PETIT ORNEMENT FÉTICHE en forme de tête

Naga

H_5,5 cm

100 / 200 €

1185

PETIT ORNEMENT FÉTICHE en forme de tête

Naga

H_7,5 cm

100 / 200 €

1186

LOT COMPOSÉ DE TROIS PIÈCES.

1 tête (H_6 cm) 5 têtes (L_14,5 cm)

Naga

400 / 500 €

1187

LOT COMPOSÉ

Népal

Une canne

L_108 cm

Une baguette de tambour

L_36,5 cm

100 / 150 €

1188

MASQUE, bois à patine brillante.

Himalaya

H_24,5

300 / 400 €

1189

PETIT BRONZE CAVALIER, BATAK.

Indonésie, Sumatra

H_4,3 cm

300 / 400 €

1190

LOT COMPOSÉ DE 4 OUTILS

Lombok (de L_67,5 cm à 73,5 cm) et un outil Madura (L_123,5 cm)

Indonésie

50 / 100 €

1191

STATUETTE DAYAK en bois dur et lourd, le personnage porte un Garuda munkur sur la nuque attestant de son origine

Indonésie, Bornéo

H_27 cm

400 / 500 €

1192

BATAK, PETIT CONTAINER en corne de buffle d'eau appelée "parpangalahan".

Indonésie, Sumatra

H_16 cm

500 / 600 €

1193

CUILLÈRE IFUGAO avec un accident au cuilleron, bois à patine brillante

Philippines, nord de Luzon

400 / 500 €

1194

CUILLÈRE IFUGAO en bronze deux personnages constituent le manche de cette cuillère fondue à la cire perdue

Philippines

L_24,5 cm

400 / 500 €

1195

BATAK, PETIT CONTAINER en céramique probablement chinoise ornée d'un bouchon cavalier en bois.

Indonésie Sumatra

H_17 cm

500 / 600 €

1196

LOT DE 3 OBJETS BATAK

Indonésie Sumatra

une spatule en bois le manche orné d'un personnage assis,

H_46,50 cm

deux boîtes en bambou de forme cylindrique à décor gravé.

H_22 cm

l'autre ornée de fibres végétales.

H_31 cm

400 / 500 €

1197

BATAK, HAUT DE CANNE DE SORCIER, "tungal panaluan".

Les yeux des personnage sont réhaussés d'argent.

Marqué d'un numéro de collection 19656

Indonésie Sumatra

2 000 / 2 500 €



1197

1198

DAYAK Porte Ouest Kalimantan de style bagau jagoi Ouest Kalimantan

Indonésie, Bornéo

H_145 cm L_55,5 cm

800 / 1 000 €

1199

MANDAU DAYAK

Indonésie, Bornéo

L_74 cm

500 / 600 €

1200

MANDAU DAYAK

Indonésie, Bornéo

L_78 cm

500 / 600 €

1201

MANDAU DAYAK

Indonésie, Bornéo

L_75 cm

500 / 600 €

1202

BOUCLIER DAYAK en bois à décor peint en rouge et noir.

Malaisie Bornéo

H_115 cm

400 / 500 €

1203

DAYAK BOL

Indonésie, Bornéo

L_100 cm

100 / 150 €

1204

SPATULE en bois personnage assis socle.

Indonésie, Moluques

H_23,50 cm

1 400 / 2 000 €

1205

LOT DE 4 BRACELETS

Indonésie, Bornéo

- un jonc en coquillage Dayak D_9 cm
- un jonc ouvert en bronze Sumba D_12,50 cm
- un jonc en ivoire à patine brune D_10,50 cm
- un bracelet d'archer en bois

Népal

H_13,50 cm L_12,50 cm

800 / 1 000 €

1206

STATUETTE EN BOIS représentant un personnage debout au long nez, les bras le long du corps.

Indonésie Ataoro

H_34,50 cm

700 / 1 000 €

1207

LOT DE CINQ OBJETS

2 bagues, 1 bracelet, 1 statuette, 1 pendentif

300 €

1208

LOT COMPOSÉ D'UN MORTIER ET D'UNE FERMETURE

Indonésie Sumba

H_15 cm D_10 cm

50 / 100 €

1209

LOT COMPOSÉ

d'un crochet (H_18 cm), d'une cuillère (L_20 cm), d'un fourreau (L_91 cm)

Indonésie Timor

100 / 150 €

1210

DAYAK, MASQUE HUDOG pour les cérémonie de récolte.

Indonésie, Bornéo

H_49 cm

2 000 / 2 500 €

1211

DAYAK KAYAN SCULPTURE en ajouré avec un personnage au sommet.

Indonésie, Bornéo

H_18,5 cm

1 000 / 1 200 €

1212

STATUETTE EN BOIS, personnage assis au menton proéminent.

Indonésie, Flores

H_21 cm

1 000 / 1 500 €

1213

STATUE EN BUSTE, IBAN DAYAK. Sarawak (ouest ou nord de Bornéo)

Indonésie, Bornéo

Destinée à la protection des champs de riz, cette fine sculpture en bois de fer est l'exemple typique du raffinement de la sculpture de bornéo.

Cette statue est publiée dans l'ouvrage de Irwin Hersey, "Indonesian Primitive Art" chez Oxford University Press, illustration n°29 p 47.

Bois de fer et lichen blanc.

H_24 cm

1 000 / 1 500 €



LES HAMPATONG DE LA COLLECTION KENZO TAKADA *du lot 1214 au lot 1218*

Les Hampatong sont les plus grandes sculptures de Bornéo. Taillés et sculptés dans des bois de fer, les Hampatongs sont exposés aux intempéries. Avec le temps ils prennent une teinte grise souvent tachée de lichens blancs. Raviné, par l'eau des pluies tropicale et la chaleur humide de la jungle, les Hampatongs sont souvent beaucoup plus anciens qu'on ne le suppose. Les Hampatongs ne sont pas la représentation des défunts mais des ancêtres dans une acception plus générale. Ils peuvent être placés soit au bout de la long-house, près des escaliers, pour empêcher les mauvais esprits d'y entrer. on les trouve également en face de la partie centrale de la long-house devant la porte du chef. A cet emplacement, les Hampatongs sont notamment honorés lors de la chasse de têtes pour éviter que les morts ne se vengent des vivants. Enfin il peuvent être placés de l'autre coté de la rivière pour protéger le cimetière local et les cultures attenantes. Ils font partie de la culture de Bornéo et on en trouve dans toutes les populations de l'île. Chacune a son style, et même si l'on Bornéo un peu mieux ces variations, il reste souvent difficile de se prononcer.

1214

GRAND HAMPATONG. Représentation d'ancêtre.

Ngaju - Ot Danum Dayak, Kalimantan centre.

Ancêtre féminin, les bras, dont un repose sur les genoux et l'autre soutient le menton, enserrant une poitrine saillante.

Au sommet de la statue on distingue comme une tiare à trois niveaux qui descend en trapèze, fleurie, sur la nuque.

Le bas du poteau est sculpté de motifs floraux.

H_162 cm

18 000 / 20 000 €





1215



1216

1215

GRAND HAMPATONG.

Kalimantan Est Mahakam.

Personnage représenté assis les coudes sur les genoux. Un beau visage allongé qui se prolonge dans les mains et les bras. La tête est couronnée d'une fleur de lotus. Le corps a disparu en grande partie coté dorsal, il s'est évidé avec érosion, et un arbre a poussé au travers de la statue une branche traversant l'épaule.

Bois de fer, plaques de lichen blanc et tronc d'arbre coupé et mousses.

H_95 cm

18 000 / 20 000 €

1216

HAMPATONG

Dayak Central Kalimantan.

Belle petite statue avec un visage doux et une présence marquée. Erodés, les membres manquent par morceaux sans empêcher la bonne lecture de l'ensemble. Un enfant, figuré en X est sculpté sur le dos. La coiffe est faite de végétaux.

Bois de fer érodé et devenu gris, pigments de peinture et lichens.

H_68 cm

8 000 / 10 000 €



1217

1217

HAMPATONGS

Ot Danum - Ngaju Dayak (Ouest Kalimantan)

Cette sculpture est d'un style fort et marqué. Le visage est révolté et grimaçant, la langue tirée entre des canines saillantes portes les traces de pigments de peinture rouge présents également sur les yeux. Assis un bras sur les genoux, l'autre remontant sous le menton, il porte une canidé dans sa main droite, un félin est sculpté entre les jambes, un personnage et une chèvre sont également présents entre ses pieds et le socle. Sur le socle apparaissent un personnage proche du Wayang (théâtre d'ombres) des motifs de style purement Dayak, un félin et un autre animal. Dans les cheveux une panthère.

Ce Hampatong est typique du genre servant à repousser les mauvais esprits hors de l'enceinte du village.

Bois de fer érodé, pigments de peintures et lichens.

H_95 cm

14 000 / 16 000 €

1218

BELLE STATUE TIMOR avec simplement sculpté un visage coiffé. Le poteau a été scié en trois parties reliées depuis par des agrafes de fer. Le bois ravinée est teinté de gris sombre et de blanc par les lichen, l'ensemble se distingue par une belle présence sereine. Son indubitable ancienneté ne fait qu'accentuer la sagesse qui se dégage de cette représentation d'ancêtre. des scarifications dans le cou.

H_1m 50

10 000 / 12 000 €



1218



1219



1221

1219

LOT DE QUATRE POIGNÉES DE KRISS
Sud-Est de Sumatra. Région de Lampung.
 Modèle Java Deman ou Garuda stylisé
 Ivoire

500 / 600 €

1220

LOT DE QUATRE POIGNÉES DE KRISS
Sud-Est de Sumatra. Région de Lampung.
 Modèle Java Deman ou Garuda stylisé.
 Ivoire

400 / 500 €

1221

KRISS à lame droite avec une ganja solidaire de la lame
 typique de ce type de kriss.
Indonésie, Sumatra

L_45 cm

300 / 400 €

1222

KRISS
Indonésie

L_46 cm

250 / 300 €



1228

1223

LOT DE TROIS POIGNÉES DE KRIS

Sud-Est de Sumatra. Région de Lampung.

Modèle Java Deman ou Garuda stylisé

Ivoire

400 / 500 €

1224

LOT DE TROIS POIGNÉES DE KRIS

Sud-Est de Sumatra. Région de Lampung.

Modèle Java Deman ou Garuda stylisé

Ivoire

400 / 500 €

1225

LOT DE TROIS POIGNÉES DE KRIS

Sud-Est de Sumatra. Région de Lampung.

Modèle Java Deman ou Garuda stylisé

Ivoire

400 / 500 €

1226

LOT DE TROIS POIGNÉES DE KRIS

Sud-Est de Sumatra. Région de Lampung.

Modèle Java Deman ou Garuda stylisé

Ivoire et une avec un selut en Argent

400 / 500 €

1227

LOT DE TROIS POIGNÉES DE KRIS

Sud-Est de Sumatra. Région de Lampung.

Modèle Java Deman ou Garuda stylisé

ivoire

300 / 400 €

1228

LOT DE TROIS POIGNÉES DE KRIS

Sud-Ouest de Sumatra.

Modèle Royal couronné

Bois

350 / 450 €

1229

LOT DE TROIS POIGNÉES DE KRIS

Sud-Ouest de Sumatra.

Modèle Royal couronné

Bois

350 / 450 €

1230

LOT DE TROIS POIGNÉES DE KRIS

Cote Nord de Java. Région de Tegal à Semarang.

Modèle de Shiva ou l'ancêtre penché

Bois

300 / 400 €



1232

1231

LOT DE TROIS POIGNÉES DE KRIS

Sud-Ouest de Sumatra.

Modèle Royal couronné

Bois Selut en Argent

350 / 450 €

1232

LOT DE DEUX POIGNÉES DE KRIS

Cote Nord de Java. Région de Tegal à Semarang.

Modèle de Shiva ou l'ancêtre penché

Bois

400 / 450 €

1233

LOT DE QUATRE POIGNÉES DE KRIS

Cote Nord de Java. Région de Tegal à Semarang.

Modèle de Shiva ou l'ancêtre penché

ivoire

500 / 600 €

1234

LOT DE TROIS POIGNÉES DE KRIS

Cote Nord de Java. Région de Tegal à Semarang.

Modèle de Shiva ou l'ancêtre penché

Bois

300 / 400 €

1235

LOT DE TROIS POIGNÉES DE KRIS

Ile de Madura.

- Modèle au cheval ailé et décor végétal

Ivoire patine rousse

- Modèle au décor végétal

Ivoire patine miel

- Modèle au cheval ailé et décor végétal

Ivoire patine miel

250 / 300 €

1236

LOT DE TROIS POIGNÉES DE KRIS

Ile de Madura.

- Modèle à la tête de lion et décor végétal

Ivoire patine rousse

- Modèle au cheval ailé et décor végétal

Ivoire patine rousse

- Modèle de l'arbre de vie.

Ivoire patine rousse

250 / 300 €

1237

LOT DE TROIS POIGNÉES DE KRIS

Sud de Sumatra, Lampung.

Modèle entre le Java Deman et la figure de Wayang

Bois patine noire brillante

250 / 300 €



1231



1236



1233



1238

1238
 LOT DE TROIS POIGNÉES DE KRIS
Sud de Sumatra, Lampung
 Modèle entre le Java Deman et la figure de Wayang
 bois patine noire brillante
 250 / 300 €

1239
 LOT DE TROIS POIGNÉES DE KRIS
Bugis
 Modèle Garuda
 Bois
 200 / 300 €

1240
 UNE POIGNÉE DE KRIS
Ile de Madura.
 Modèle phalique ou de pousse végétale
 Bois
 250 / 300 €

1241
 LOT DE TROIS POIGNÉES DE KRIS
 - Modèle madura, Bois
 - Modèle tête d'oiseau
Malaisie, péninsule Malaise, Bois
 - Modèle classique de Surakarta, *Java*, Bois
 50 / 100 €





1242

1242

LOT DE DEUX POIGNÉES DE KRISS
 - Ancêtre dans un décor floral
Java Est
 Bois patine noire
 - Ganesh avec des racourcis presque cubistes
 bois patine rousse
Java Nord-Ouest
 200 / 250 €

1243

LOT DE TROIS POIGNÉES DE KRISS
Bugis
 Modèle Garuda
 Bois
 300 / 400 €

1244

LOT DE QUATRE POIGNÉES DE KRISS
 Modèle d'ancêtre
Java Ouest
 Bois
 200 / 300 €

1245

LOT DE TROIS POIGNÉES DE KRISS
 - Ancêtre avec le motif bhoudique du nœud infini
Java cote Nord
 Bois
 - Personnage noyé dans un décor végétal
Est de Java
 Bois
 - Modèle d'ancêtre
Java Est
 Bois
 200 / 300 €

1246

LOT DE DEUX POIGNÉES DE SABRE ET UNE POIGNÉE DE GRUGEOR
 À BETEL
 poignée de sabre
 Bois
 80 / 100 €

1247

LOT DE TROIS POIGNÉES
 - Kriss de Surakarta
 - Poignée de sabre figurant une tête wayang
 - Poignée de sabre en tête d'oiseau
 80 / 100 €



1243



1244



1245

*Le Laboratoire ASA a été fondé
par Francine Maurer il y a 20 ans.*

Aujourd'hui son équipe reste à votre service.



Labor für Archäometrie GmbH

- **TL - Thermoluminescence**
pour la datation des terres cuites
- **¹⁴C - Radiocarbone**
pour la datation des bois, ivoires, textiles, etc.

ASA
Labor für Archäometrie GmbH
Ludweilerstrasse 135
D 66787 Wadgassen Werbeln
Tél.: +49 (0) 6834 6239
Fax : +49 (0) 6834 61680
asa.labor@asa-art.de



ASA
Francine Maurer Sarl
Paris
Tél.: +33 (0)1 46 33 01 07
Mobile : +33 (0)6 08 64 84 22
francinemaurer.asaart@wanadoo.fr
www.asa-art.de



The 18th annual BRUNEAF with
over 50 international exhibitors
will take place from

Weds. 4th to Sun. 8th
June 2008



BRUNEAF

Brussels Non European Art Fair



www.bruneaf.com

for more information



BRUNEAF ASBL
17 Impasse Saint Jacques
1000 Bruxelles

Fax : 32-2 5140209
Email : info@bruneaf.com
www.bruneaf.com

CONDITIONS DE VENTE

La vente sera faite au comptant et conduite en euros (€). Les acquéreurs paieront en sus des enchères les frais suivants : Jusqu'à 300 000 €, **23 % TTC** (19,01% HT + TVA 21%) et au-delà de 300 000 €, **19 % TTC** (soit 15,70% HT + TVA 21%). Ce montant étant calculé par lot et par tranche. Le règlement des achats, ainsi que celui d'éventuelles taxes s'y appliquant, pourra être effectué en euros à : Pierre Bergé & associés (Belgique). Banque : I.N.G. - Rue du Trône, 1 B-1000 Bruxelles - N°compte : 310 - 0503145 - 92 - IBAN : BE12 3100 5031 4592 - SWIFT : BBRU BE BB

Pour les lots précédé d'un ■, 6% de frais d'importation que Pierre Bergé & associés a supporté seront contractuellement mis à la charge de l'acquéreur sur le prix d'adjudication en sus de la commission acheteur. Ces frais d'importation ne seront pas dus dans le cas d'une réexportation immédiate hors CE et par conséquent ne seraient pas réclamés à l'acquéreur.

CHAMP D'APPLICATION.

Les présentes conditions générales s'appliquent à toutes les ventes aux enchères organisées par Pierre Bergé & Associés (Belgique) - Salle des Beaux-Arts. La participation aux enchères implique l'acceptation inconditionnelle de ces conditions.

ENCHÈRES.

Les enchères suivent l'ordre des numéros du catalogue. Pierre Bergé & Associés (Belgique) - Salle des Beaux-Arts se réserve de fixer l'ordre de progression des enchères et les enchérisseurs s'engagent à s'y conformer. Le plus offrant et dernier enchérisseur sera l'adjudicataire. En cas de contestation ou d'erreur d'adjudication, le lot sera recrié. L'huissier de justice ou le notaire instrumentant tranchera souverainement toute difficulté pouvant survenir au sujet des enchères pendant la vente.

ORDRE D'ACHAT ET ENCHÈRE PAR TÉLÉPHONE.

Tout enchérisseur qui souhaite faire une offre d'achat par écrit ou enchérir par téléphone peut utiliser le formulaire prévu à cet effet en fin du catalogue de vente. Ce formulaire doit parvenir à Pierre Bergé & Associés (Belgique) - Salle des Beaux-Arts au plus tard deux jours avant la vente, accompagné des coordonnées bancaires de l'enchérisseur. Les enchères par téléphone sont un service gracieux rendu aux clients qui ne peuvent se déplacer. En aucun cas Pierre Bergé & Associés (Belgique) - Salle des Beaux-Arts ne pourra être tenue responsable d'un problème de liaison téléphonique.

RISQUES ET PROPRIÉTÉ.

Les risques passent sur la tête de l'acquéreur dès l'adjudication. En cas de paiement par chèque ou par virement, la délivrance des objets pourra être différée jusqu'à l'encaissement complet du prix, l'acquéreur ne devenant propriétaire qu'au moment de cet encaissement. L'acquéreur sera lui-même chargé de faire assurer ses acquisitions. Pierre Bergé & Associés (Belgique) - Salle des Beaux-Arts décline toute responsabilité quant aux dommages que l'objet pourrait encourir et ceci dès l'acquisition prononcée.

RETRAIT DES ACHATS.

Toutes formalités et transports restent à charge exclusive de l'acquéreur. En cas d'exportation hors de l'Union européenne, l'acquéreur s'engage à supporter les conséquences financières qui pourraient résulter pour Pierre Bergé & Associés (Belgique) - Salle des Beaux-Arts de cette exportation. Il s'engage par ailleurs, soit à faire exclusivement appel à un transporteur agréé par Pierre Bergé & Associés (Belgique) - Salle des Beaux-Arts, [soit à remettre en garantie un chèque bancaire] couvrant la TVA qui pourrait être réclamée à Pierre Bergé & Associés (Belgique) - Salle des Beaux-Arts au cas où les documents d'exportation ne lui seraient pas remis par l'acquéreur. L'acquéreur est tenu de prendre livraison des lots lui ayant été adjugés dans les 3 jours ouvrables qui suivent la vacation. Passé ce délai, Pierre Bergé & Associés (Belgique) - Salle des Beaux-Arts se réserve le droit, sans mise en demeure préalable, de faire transférer les lots payés et non retirés en garde-meubles aux frais, risques et périls de l'acheteur. Après 3 mois, ces lots pourront être vendus sans mise en demeure préalable pour apurer les frais à charge de l'acheteur; dans ce cas, le prix de revente sera versé au nom de l'acheteur à la Caisse des dépôts et consignation, sous déduction des frais à charge de l'acheteur, des frais de revente et de la différence de prix éventuelle.

RETARD DE PAIEMENT.

Toute somme non payée 30 jours après l'adjudication porte intérêt de retard de plein droit et sans mise en demeure préalable au taux de 1% par mois. En outre, en cas de non-paiement à l'échéance, les montants dus sont majorés de plein droit d'une indemnité forfaitaire de 15%. Sans préjudice des poursuites en paiement à charge de l'acheteur défaillant, les lots impayés dans les 3 jours ouvrables qui suivent la vacation pourront être remis en adjudication sur folle enchère sans mise en demeure préalable; dans ce cas, l'acheteur défaillant sera tenu de payer la différence de prix éventuelle ainsi que tous frais et débours relatifs aux ventes nécessités pour pouvoir adjuger à nouveau le lot et ne pourra réclamer l'excédent s'il y en a.

RESPONSABILITÉ.

Les indications figurant dans les catalogues, annonces, brochures ou tous autres écrits émanant de Pierre Bergé & Associés (Belgique) - Salle des Beaux-Arts, doivent être considérées comme de simples indications qui n'engagent en aucun cas sa responsabilité. Celle-ci ne garantit ni l'exactitude d'une déclaration relative à l'auteur, ni l'origine, la date, l'âge, l'attribution, la provenance, le poids ou l'état matériel du lot. Aucun employé n'est autorisé à donner des garanties à cet égard. En conséquence, les acheteurs doivent s'assurer eux-mêmes, avant la vente, de la nature des lots et de leur état matériel.

RÉCLAMATIONS.

Toute réclamation doit, à peine de déchéance, parvenir à Pierre Bergé & Associés (Belgique) - Salle des Beaux-Arts par lettre recommandée dans les 10 jours du retrait de l'objet. Toutefois, pour les ventes soumises à l'article 1649quater du Code civil, le vendeur répond vis-à-vis du consommateur de tout défaut de conformité qui existe lors de la délivrance du bien et qui apparaît dans un délai d'un an à compter de celle-ci, l'acquéreur étant tenu, à peine de déchéance, d'informer le vendeur de l'existence d'un défaut de conformité dans un délai de deux mois à compter du jour où l'acquéreur a constaté le défaut.

COMPÉTENCE ET LOI APPLICABLE.

Les adjudications, y compris le déroulement des enchères, sont soumises au droit belge. Tout litige relatif à leur validité, leur interprétation, leur exécution ou leur dissolution sera de la compétence exclusive des tribunaux de l'arrondissement de Bruxelles.

ALGEMENE VERKOOPVOORWAARDEN

De verkoop geschiedt in principe contant en zal altijd in euro (€) geroepen worden. De kopers betalen de toeslagprijs vermeerderd met **23 %** wettelijke kosten met inbegrip van alle taksen (tz. 19,01% kosten + 21% BTW) voor elke toeslag tot en minder dan 300 000 € en **19 %** wettelijke kosten met inbegrip van alle taksen (hetzij 15,70 % kosten + 21 % BTW). Dit bedrag wordt per lot en per schijf berekend. De aankopen, evenals de mogelijke bijhorende taksen dienen in euro betaald worden bij Pierre Bergé & associés (België). Bank : I.N.G. - Troonstraat 1 B-1000 Brussel - Rekeningnummer : 310 - 0503145 - 92 - IBAN : BE12 3100 5031 4592 - SWIFT : BBRU BE BB

Voor de loten voorafgegaan door ■, 6% invoerkosten betaald door Pierre Bergé & associés, deze zullen contractueel aangerekend worden aan de koper bovenop de normale verkoopkosten. Deze invoerkosten zijn niet vorderbaar in geval van onmiddellijke heruitvoer buiten de EEG en zullen daardoor niet aangerekend worden aan de koper.

TOEPASSINGSGEBIED.

Deze algemene voorwaarden zijn van toepassing op alle veilingen die door Pierre Bergé & Associés (Belgique) - Salle des Beaux-Arts worden georganiseerd. Deelname aan de veilingen houdt in dat deze voorwaarden onvoorwaardelijk worden aanvaard.

OPBIEDINGEN.

Voor de opbiedingen wordt de volgorde van de nummers in de catalogus gevolgd. Pierre Bergé & Associés (Belgique) - Salle des Beaux-Arts behoudt zich het recht voor om de volgorde van de opbiedingen te bepalen en de bidders verbinden zich ertoe zich daaraan te houden. Het voorwerp zal aan de meestbiedende worden toegewezen. In geval van betwisting van of vergissing bij de toewijzing zal het lot opnieuw worden geveld. De instrumenterende gerechtsdeurwaarder of notaris zal soeverein beslissen over elke moeilijkheid die zich tijdens de verkoop met betrekking tot de opbiedingen kan voordoen.

KOOPORDER EN TELEFONISCH BIEDEN.

Elkeieder die een schriftelijk kooporder wil plaatsen of telefonisch wil bieden, kan het daartoe voorziene formulier gebruiken dat zich achteraan in de catalogus bevindt. Dit formulier moet door Pierre Bergé & Associés (Belgique) - Salle des Beaux-Arts ontvangen zijn uiterlijk twee dagen voor de verkoop, vergezeld van de bankgegevens van deieder. De mogelijkheid om telefonisch te bieden is een gratis dienstverlening die wordt aangeboden aan cliënten die zich niet kunnen verplaatsen. Pierre Bergé & Associés (Belgique) - Salle des Beaux-Arts kan in geen geval aansprakelijk worden gesteld in geval van een probleem met de telefoonverbinding.

RISICO'S EN EIGENDOM.

De risico's gaan bij de toewijzing over op de koper. In geval van betaling per cheque of per overschrijving, kan de levering van de voorwerpen worden uitgesteld tot na de volledige inning van de aankoopprijs, zodat de koper slechts eigenaar wordt op het ogenblik van deze inning. De koper zal zelf verantwoordelijk zijn om de door hem gekochte voorwerpen te laten verzekeren. Pierre Bergé & Associés (Belgique) - Salle des Beaux-Arts wijst elke aansprakelijkheid af met betrekking tot de schade die het voorwerp zou kunnen oplopen en dit vanaf het ogenblik dat de aankoop is uitgesproken.

AFHALING VAN DE AANKOPEN.

Alle formaliteiten en transport zijn uitsluitend ten laste van de koper. In geval van export naar een land buiten de Europese Unie, verbindt de koper zich ertoe de financiële gevolgen te dragen die voor Pierre Bergé & Associés (Belgique) - Salle des Beaux-Arts uit deze export zouden kunnen voortvloeien. Bovendien verbindt hij zich ertoe om hetzij uitsluitend een beroep te doen op een transporteur die door Pierre Bergé & Associés (Belgique) - Salle des Beaux-Arts is goedgekeurd, [hetzij als waarborg een bankcheque te overhandigen] die de btw dekt die van Pierre Bergé & Associés (Belgique) - Salle des Beaux-Arts zou kunnen worden geëist indien de uitvoerdocumenten haar door de koper niet zouden zijn overhandigd]. De koper is ertoe gehouden om de loten die aan hem werden toegewezen in ontvangst te nemen binnen de drie werkdagen na de veiling. Na het verstrijken van deze termijn behoudt Pierre Bergé & Associés (Belgique) - Salle des Beaux-Arts zich het recht voor om - zonder voorafgaande ingebrekestelling - de betaalde en niet afgehaalde loten op kosten en risico van de koper naar de bewaarplaats te laten overbrengen. Na afloop van 3 maanden kunnen deze loten zonder voorafgaande ingebrekestelling worden verkocht om de kosten ten laste van de koper aan te zuiveren. In dit geval zal de prijs van de wederverkoop op naam van de koper worden gestort op de Deposito- en Consignatiekas na aftrek van de kosten ten laste van de koper, de kosten van de wederverkoop en het eventuele prijsverschil.

BETALINGSACHTERSTAND.

Elke som die 30 dagen na de toewijzing nog altijd niet betaald is, zal van rechtswege en zonder voorafgaande ingebrekestelling verwijlinteressen met zich meebrengen ten belope van 1% per maand. Bij niet-betaling op de vervaldag zullen de verschuldigde bedragen bovendien van rechtswege worden vermeerderd met een forfaitaire schadeloosstelling van 15%. Onverminderd de vordering tot betaling ten laste van de in gebreke blijvende koper zullen de loten die binnen de 3 dagen na de veiling niet zijn betaald zonder voorafgaande ingebrekestelling ter herveiling wegens rouwkoop kunnen worden aangeboden. In dit geval zal de in gebreke blijvende koper gehouden zijn om het eventuele prijsverschil te betalen alsook alle kosten en voorschotten met betrekking tot de verkopen die noodzakelijk zijn om het lot opnieuw te kunnen toewijzen en zal hij het eventuele overschot niet kunnen opeisen.

AANSPRAKELIJKHEID.

De aanduidingen vermeld in de catalogi, aankondigingen, brochures of alle andere geschriften uitgaande van Pierre Bergé & Associés (Belgique) - Salle des Beaux-Arts dienen gewoon als aanwijzingen te worden beschouwd waarvoor de veilingzaal geenszins aansprakelijk kan worden gesteld. De veilingzaal garandeert noch de juistheid van een verklaring met betrekking tot de auteur, noch de oorsprong, de datum, de ouderdom, de toewijzing, de herkomst, het gewicht of de materiële staat van het lot. Geen enkele aangestelde is bevoegd om hieromtrent enige waarborg te geven. Bijgevolg dienen de kopers zich voor de verkoop zelf te vergewissen van de aard van de loten en van hun materiële staat.

KLACHTEN.

Elke klacht moet op straffe van onontvankelijkheid bij Pierre Bergé & Associés (Belgique) - Salle des Beaux-Arts per aangetekende brief worden ingediend binnen de 10 dagen na afhaling van het voorwerp. Voor de verkopen die onderworpen zijn aan artikel 1649quater van het Burgerlijk Wetboek is de verkoper echter jegens de consument aansprakelijk voor elk gebrek aan overeenstemming dat bestaat bij de levering van de goederen en dat zich manifesteert binnen een termijn van één jaar te rekenen vanaf voornoemde levering, waarbij de koper gehouden is om de verkoper op straffe van onontvankelijkheid op de hoogte te brengen van het gebrek aan overeenstemming binnen een termijn van twee maanden vanaf de dag waarop de koper het gebrek heeft vastgesteld.

BEVOEGDHEID EN TOEPASSELIJK RECHT.

De toewijzingen, met inbegrip van het verloop van de veilingen, zijn onderworpen aan het Belgische recht. Elk geschil met betrekking tot hun geldigheid, hun uitlegging, hun uitvoering of hun ontbinding zal uitsluitend onder de bevoegdheid van de rechtbanken van het arrondissement Brussel vallen.

CONDITIONS OF SALES

The auction will be conducted in Euros (€). No delay will be allowed concerning payment. As well as the hammer price, buyers will pay the following premium up to 300 000 €, **23%** inclusive of tax, above 300 000 €, **19%** inclusive of tax. This calculation will be applied to each lot separately. Payments and taxes may be paid in Euros (e) at : Pierre Bergé & associés (Belgique). Banque : I.N.G. - Rue du Trône, 1 - B-1000 Bruxelles - N° compte : 310 – 0503145 – 92 - IBAN : BE12 3100 5031 4592 - SWIFT : BBRU BE BB

For lots marked by a ■, the buyer will pay a importation fee of 6%, which has been taken on by Pierre Bergé & associés, on the hammer price plus the buyer's commission. This importation fee will not be owed in the case of immediate re-exportation out of the EEC and thus the buyer will not be requested for it.

AREA OF APPLICATION.

The present general conditions apply to all sales organised by Pierre Bergé & Associés (Belgium) – Salle des Beaux-Arts. Participation in the sale implies the acceptance of these conditions.

BIDS.

Bidding order will be in accordance with the lot numbers of the catalogue. Pierre Bergé & Associés (Belgium) – Salle des Beaux-Arts reserve the right to set the order of the progression of the lots, and bidders are required to conform to this. The highest and last bid shall be the buyer. In case of dispute or mistake over highest bid, the lot shall be put up for sale again. The auctioneer and huissier judiciaire have the right to make the final decision concerning all difficulty arising during bidding at the auction.

WRITTEN BIDS AND TELEPHONE BIDS.

Anyone wishing to make a bid in writing or a telephone bid should use the form included at the end of the catalogue. This should be received by Pierre Bergé & Associés (Belgium) – Salle des Beaux-Arts no later than two days before the auction accompanied by the bidder's bank details. Telephone bidding is a free service designed for clients who are unable to be present at the auction. Pierre Bergé & Associés (Belgium) – Salle des Beaux-Arts cannot be held responsible for any problem due to technical difficulties.

RISKS AND OWNERSHIP.

Responsibilities pass to the buyer as soon as the bid is successful. In case of payment by cheque or money transfer, lots may not be withdrawn until the totality of the money has been received on the account, the buyer only becoming owner when this has happened. Pierre Bergé & Associés (Belgium) – Salle des Beaux-Arts decline all responsibility for any damage to the object after the sale has been made.

Collection OF PURCHASES.

All formalities concerning transport are the exclusive responsibility of the buyer. In case of exporting outside the European Union, the buyer is committed to accept the financial consequences to Pierre Bergé & Associés (Belgium) – Salle des Beaux-Arts for that exportation. The buyer is also committed to use either a carrier approved by Pierre Bergé & Associés (Belgium) – Salle des Beaux-Arts, or to deposit a cheque covering the eventual VAT costs which may be demanded of Pierre Bergé & Associés (Belgium) – Salle des Beaux-Arts in the case of the export documents not being supplied by the buyer. The buyer must take delivery of the lot within three working days after the auction. After that delay, Pierre Bergé & Associés (Belgium) – Salle des Beaux-Arts reserve the right, without prior notice, to transfer paid-for lots that have not been collected to storage at the cost, risk and perils of the buyer. After 3 months, these lots may be sold without prior notice in order to write off the costs that the buyer is responsible for. In this case, the resale price will be deposited at a deposit and consignment office in the name of the buyer, after deductions for buyer's costs, reselling costs, and the difference in price.

DELAY IN PAYMENT.

All sums not paid 30 days after the auction will be subject to charge without prior notice of 1% per month. Furthermore, in the case of non-payment at settling date, the amount due will be increased in full right by 15%. Without prejudice to proceedings for payment at the charge of the buyer, lots unpaid after 3 working days may be put into auction again without reserve without prior notice; in which case, the defaulting buyer will be held responsible for paying the difference between the new price, as well as all costs and outlays relative to having to put the lot back into auction, and cannot claim any excess if there is any.

RESPONSIBILITY.

The indications appearing on the catalogues, advertisements, brochures and any other written material produced by Pierre Bergé & Associés (Belgium) – Salle des Beaux-Arts should be considered as simple indications, and are not binding in any case. They do not guarantee the exactitude of a declaration relative to the author, origin, date, age, attribution, provenance, weight or material state of the lot. No employee is authorised to give such guarantees. Consequently buyers must verify for themselves the nature and material state of the lots.

DISPUTES.

Any disputes must reach Pierre Bergé & associés (Belgium) – Salle des Beaux-Arts by recorded delivery not later than 10 days after the retrieval of the object, or cannot be considered. In any case, for sales subject to article 1649quater of the Belgian Code Civil, the seller answers to the consumer for any fault of conformity that exists when the good is delivered or which appears within a delay of one year of this date; the buyer must inform the seller of the existence of a fault of conformity within a delay of two months of noticing the fault.

JURISDICTION AND LAW.

The auctions, including the auctioning process, are subject to Belgian law. All dispute concerning their validity, their interpretation, their execution or their dissolution will be the exclusive competence of the courts of Brussels.



PIERRE BERGÉ

& ASSOCIÉS

ANTOINE GODEAU - FRÉDÉRIC CHAMBRE

ORDRE D'ACHAT//.AANKOOPORDER

VENTE AUX ENCHÈRES PUBLIQUES
OPENBARE VEILINGEN
SALLE DES BEAUX-ARTS - BRUXELLES

JEUDI 5 JUIN 2008

ARTS PRIMITIFS / AFRIQUE, OCÉANIE
PRIMITIEVE KUNST / AFRIKA, OCEANIË

Nom et Prénom _____
Naaamen Voornaam

Adresse _____
Adres

Téléphone _____
Telefoon

Fax _____

Après avoir pris connaissance des conditions de vente décrites dans le catalogue, je déclare les accepter et vous prie d'acquérir pour mon compte personnel aux limites indiquées en euros, les lots que j'ai désignés ci-dessous. (Les limites ne comprenant pas les frais légaux.)

Na kennis genomen te hebben van de verkoopvoorwaarden, verklaar ik deze te aanvaarden en verzoek ik u tegen de aangegeven limieten (zonder inbegrip van het opgeld) voor mijn persoonlijke rekening volgende loten te kopen.

Références bancaires obligatoires (Veuillez joindre un RIB et renvoyer la page suivante dûment remplie) _____

Verplichte bankreferenties (gelieve uw IBAN en BIC referenties in te vullen, dit formulier naar behoren in te vullen en terug te sturen)

Références commerciales à Paris ou à Londres _____

Handelsreferenties te Parijs en Londen

LOT No

DESCRIPTION DU LOT LIMITE EN EUROS

BESCHRIJVING VAN HET LOT

LIMIET IN EURO

LOT No	DESCRIPTION DU LOT <i>BESCHRIJVING VAN HET LOT</i>	LIMITE EN EUROS <i>LIMIET IN EURO</i>

Les ordres d'achat doivent être reçus au moins 24 heures avant la vente.//.De aankooporders moeten tenminste 24 uur voor de verkoop in ons bezit zijn.

À envoyer à.//.Op te sturen naar :

PIERRE BERGÉ & ASSOCIÉS

Grand Sablon 40 Grote Zavel Bruxelles B-1000 Brussel

www.pba-auctions.com

T. +32 (0)2 504 80 30 F. +32 (0)2 513 21 65

Signature obligatoire :

Verplichte handtekening :

Date :

Datum :

T.S.V.P

z.o.a.u.b

PIERRE BERGÉ

& ASSOCIÉS

ANTOINE GODEAU - FRÉDÉRIC CHAMBRE

SALLE DES BEAUX-ARTS

Ce formulaire doit être rempli par tout enchérisseur avant la vente.
Dit formulier moet worden ingevuld door elkeieder vóór de verkoop.

Numéro d'enregistrement : _____
Registratienummer :

Date de la vente : 5 JUNI 2008 _____
Verkoopsdatum :

Nom _____
Naam

Adresse _____
Adres

Agent oui non
Agent ja neen

PIÈCE D'IDENTITÉ _ PHOTOCOPIE DU PASSEPORT
IDENTITEITSBEWIJZEN – COPY VAN PASPOORT

No de téléphone _____
Telefoonnummer

Banque _____
Bank

Personne à contacter _____
Contactpersoon

Numéro de compte _____
Rekeningnummer

Téléphone _____
Telefoon

Références dans le marché de l'art _____
Referenties op de kunstmarkt

POUR TOUTE INFORMATION, CONTACTER L'ÉTUDE AU +33 (0)1 49 49 90 00
VOOR ELKE INFORMATIE, CONTACTEER +32 (0)2 504 80 30

Je confirme que je m'engage à enchérir en accord avec les conditions de vente imprimées dans le catalogue de cette vente.
Hierbij bevestig ik, dat ik akkoord ga met de verkoopvoorwaarden afgedrukt in deze catalogus voor de biedingen die ik tijdens dezelfde veiling wens te doen.

Signature obligatoire :
Verplichte handtekening :

Date :
Datum :

Pierre Bergé & associés

Société de Ventes Volontaires_agrément n°2002-128 du 04.04.02

12, rue Drouot 75009 Paris

T. +33 (0)1 49 49 90 00 **F.** +33 (0)1 49 49 90 01

Pierre Bergé & associés - Belgique

Grand Sablon 40 Grote Zavel Bruxelles B-1000 Brussel

T. +32 (0)2 504 80 30 **F.** +32 (0)2 513 21 65

Pierre Bergé & associés - Suisse

11, rue du général Dufour CH-1204 Genève

T. +41 22 737 21 00 **F.** +41 22 737 21 01

www.pba-auctions.com