

binoche et giquello



VENDREDI 2 DÉCEMBRE 2016



binoche et giquello

ART PRÉCOLOMBIEN

VENDREDI 2 DÉCEMBRE 2016
PARIS DROUOT – SALLE 16 – 14H30

EXPERTS

Mezcala Expertises
Jacques Blazy assisté de Quentin Blazy

259 Boulevard Raspail - 75014 Paris
tél. : +33 (0)6 07 12 46 39
mezcala.expertises@gmail.com - quentin.mezcala@gmail.com

EXPOSITIONS PUBLIQUES

Hôtel Drouot - salle 16
Jeudi 1^{er} décembre de 11h à 18h et le matin de la vente de 11h à 12h
Téléphone pendant l'exposition +33 (0)1 48 00 20 16



binoche et giquello

5, rue La Boétie - 75008 Paris - tél. +33 (0)1 47 70 48 00 - fax. +33 (0)1 47 42 87 55
r.laxan@betg.fr - www.binocheetgiquello.com
o.v.v. agrément n°2002 389 - Commissaire-priseur habilité pour la vente : Alexandre Giquello



Préparez-vous à l'inattendu

ENCHÉRIR SUR INTERNET

Drouot Live

www.drouotlive.com

ACHETER SUR INTERNET

Drouot Online

www.drouotonline.com

FACILITER VOS ACHATS

Drouot Card

www.drouot.com/card

S'INFORMER

La Gazette Drouot

www.gazette-drouot.com

EXPÉDIER VOS ACHATS

Drouot Transport

www.drouot-transport.com



Hôtel Drouot
9, rue drouot 75009 Paris
+33 (0)1 48 00 20 20
contact@drouot.com
www.drouot.com

Couverture : lot 43, page 34 et 35
En page 2 : lot 78, page 55

COLLECTION PRIVÉE EUROPÉENNE

Collection privée européenne constituée dans les années cinquante et soixante auprès de deux grands marchands internationaux, Alfred Stendhal et Henri Kamer, reflétant parfaitement le goût de cette époque avec des sculptures petites et grandes, têtes colossales ou statuettes d'argile, ronde-bosses, masques... qui témoignent de cette civilisation mésoaméricaine, aux origines parfois encore mystérieuses qui avait atteint un très haut niveau de production artistique.

Aujourd'hui une famille se sépare de ce petit trésor ; à vous, amis collectionneurs, de donner à toutes ces œuvres une portée universelle qui dépasse leur signification historique et culturelle.

Jacques Blazy



- 1 **STATUETTE ANTHROPOMORPHE**
 Culture Colima, frontière avec l'Etat du Jalisco, Mexique Occidental
 Protoclassique, 100 avant J.-C.-250 après J.-C.
 H. 24,5 cm
 Céramique brune légèrement rosée avec restes de pigment blanc
 Personnage debout très finement modelé ; certainement un homme vêtu d'une simple culotte nouée sur le devant par un beau pastillage. Torse nu, il porte un collier composé de deux perles ; les bras sont eux aussi ornés par pastillages. Tête supportant un casque retenu par une jugulaire avec présence sur les côtés d'imposantes boucles d'oreille. Revers simple, le fessier souligné en léger relief. Bon état.

2 500 / 3 000 €

Provenance :

- Galerie Alfred Stendhal, Los Angeles, années 1960

Publication :

Ana et Antonio Casanovas, *Gems: monumental miniatures from America, Pacific, South East Asia and Africa*, Galerie Arte y Ritual, Madrid, 2009, n°8

- 2 **STATUETTE FÉMININE**
 Culture Colima, Mexique Occidental
 Protoclassique, 100 avant J.-C.-250 après J.-C.
 H. 19 cm
 Céramique brune avec traces d'un pigment blanc ornemental
 Femme debout, vêtue d'une simple jupe à motifs incisés. Elle est torse nu, la main droite ramenée sur le ventre. Le bras gauche manque. Elle porte un imposant collier pastillé. Tête très expressive, les oreilles décorées de boucles circulaires avec présence de deux nattes. Le crâne est couvert d'une simple coiffe retenue par un pastillage cruciforme. (Cassée-collée)

1 000 / 1 200 €

- 3 **FIGURINE MASCULINE ASSISE**
 Culture Colima, Mexique occidental
 Protoclassique, 100 avant J.-C.-250 après J.-C.
 H. 17,5 cm
 Céramique brune
 Homme assis les jambes relevées, les bras surdimensionnés aux coudes posés sur les genoux. Dos arrondi se prolongeant par une tête stylisée au crâne rituellement déformé vers le haut avec présence d'un imposant nez aquilin encadré par deux oreilles percées à jour, décorées autrefois de fibres végétales multicolores.

1 000 / 1 200 €

Exposition/Publication :

- *Constanti Poetische nell'Arte*, Galerie Blu, Milan, Janvier 1962, décrit sous le n°23

- 4 VÉNUS CALLIPYGE
Culture Tlatilco, Vallée de Mexico, Mexique
Préclassique Moyen, 1150-550 avant J.-C.
H. 10,5 cm
Céramique à décor polychrome ocre jaune et peinture
ornementale rouge
Femme debout, les bras détachés, les mains ramenées sur
le ventre. Elle est nue. Beau visage expressif aux traits
finement incisés, décoré d'un élégant maquillage. Sur les
côtés, présence de boucles d'oreille. (cassée-collée)
800 / 900 €

- 5 JOUEUR DE PELOTE
Culture Tlatilco, Vallée de Mexico, Mexique
Préclassique Moyen, 1150-550 avant J.-C.
H. 12,4 cm
Céramique pleine à engobe beige clair et peinture
ornementale rouge
Homme debout, vêtu d'une simple ceinture pastillée. Il
porte un casque dont la jugulaire est fixée sous le nez.
(cassé-collé)
1 000 / 1 500 €





- 6 STATUETTE ANTHROPOMORPHE
 Culture Mezcala, Etat du Guerrero, Mexique
 Fin du Préclassique, 300-100 avant J.-C.
 H. 22,5 cm
 Pierre dure vert clair légèrement mouchetée à surface brillante
 Curieux personnage dont la tête et le corps sont de la même dimension. Torse légèrement arrondi, les bras gravés par deux incisions obliques. Les jambes sont séparées par une large encoche verticale. Tête montrant un visage large aux yeux et à la bouche soulignés en creux, à surface piquetée, permettant autrefois un ajout de coquillage ou de pierre de couleur. Front plat au crâne inachevé.
 Bon état.

1 000 / 1 500 €

Provenance :
 - Galerie Alfred Stendhal,
 Los Angeles, années 1960

Exposition/Publication :
 - *Arte Precolombiana, Mesoamerica*, Galleria Milano, Milan, exposition de janvier à avril 1967, décrit sous le n°5



- 7 HACHE ANTHROPOMORPHE
 Culture Mezcala, Etat du Guerrero, Mexique
 Fin du Préclassique, 300-100 avant J.-C.
 H. 15,5 cm
 Diorite grise veinée de blanc
 Personnage debout aux traits stylisés. Petite encoche verticale soulignant les jambes, encadrée par deux incisions obliques soulignant les bras. Visage traité sur deux facettes, l'arête centrale formant le nez. Surface recouverte d'un dépôt calcaire brun clair. (Bon état)

300 / 400 €

Provenance :
 - Henri Kamer, New York, décembre 1959

- 8 STATUETTE ANTHROPOMORPHE
 Culture Mezcala, Etat du Guerrero, Mexique
 Fin du Préclassique, 300-100 avant J.-C.
 H. 10,7 cm
 Pierre dure gris-vert à surface brillante
 Personnage aux traits stylisés, les bras et les mains soulignés par gravures. Petite encoche verticale séparant les jambes. Visage traité sur deux facettes, l'arête centrale du nez formant la séparation. Sommet du crâne arrondi légèrement fuyant vers l'arrière.

400 / 500 €

Provenance :
 - Galerie Alfred Stendhal, Los Angeles, années 1960

9 PERSONNAGE ASSIS

Culture Colima, Mexique Occidental

Protoclassique, 100 avant J.-C.-250 après J.-C.

H. 12 cm – L. 7 cm

Serpentine gris-vert à surface brillante

Personnage assis, jambes relevées, les mains posées sur les genoux. Les bras sont percés de chaque côté, permettant de suspendre la petite sculpture. Corps très schématisé souligné par des creux et de nombreuses incisions. Tête dans les épaules au visage très caractéristique de la culture Colima : trois petites cupules formant le regard et la bouche. Sur les côtés, les oreilles sont percées, portant peut-être autrefois des pendentifs faits de fibres végétales multicolores. Arcade sourcilière soulignée par gravure. Très bon état.

800 / 1 000 €



10 VASE TRIPODE À DÉCOR STUQUÉ

Culture Teotihuacan, Vallée de Mexico, Mexique

Classique, 450-650 après J.-C.

H. 9,2 cm - D. 10,5 cm

Céramique brun-noir à décor stuqué polychrome

Trois petits pieds arrondis retenant une coupe cylindrique légèrement évasée décorée sur les flancs, par la technique de la fresque, d'un beau décor de végétation pris dans des collines. La base supporte un registre orné de triangles, de motifs cruciformes peints blanc crème sur fond rouge brique. (Manques visibles, bon état général)

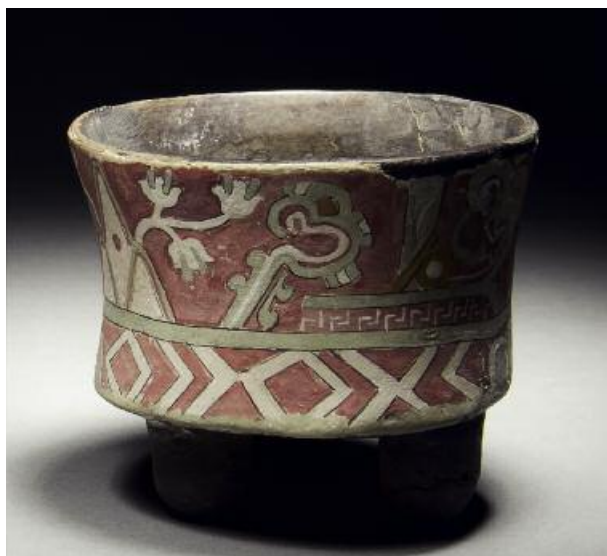
2 000 / 2 500 €

Exposition/Publication :

- Franco Monti, *Terracotte Precolombiane*, Fratelli Fabbri Editori, Milan, 1966, décrit et photographié sous le n° 5, p. 15

Sur les extraordinaires vases stuqués de Teotihuacan, on distingue fort bien des dessins d'arbres fantastiques.

Il semble que nous soyons ici plutôt en présence de la représentation plus naturaliste d'une plante sur fond rouge.



11 VASE TRIPODE À DÉCOR STUQUÉ

Culture Teotihuacan, Vallée de Mexico, Mexique

Classique, 450-650 après J.-C.

H. 9,3 cm - D. 10,5 cm

Céramique brun-noir à décor stuqué polychrome

Reposant sur trois petits pieds, récipient cylindrique légèrement évasé décoré sur les flancs, par la technique de la fresque, d'un beau décor architecturé sur fond rouge. (Manques visibles, usure de surface)

1 200 / 1 500 €

Provenance :

- Galerie Alfred Stendhal, Los Angeles, juin 1963



12 MASQUE PENDENTIF ANTHROPOMORPHE

Culture Mezcala, Etat du Guerrero, Mexique
Fin du Préclassique, 300-100 avant J.-C.

H. 8,5 cm

Diorite gris-vert à surface brillante

Beau visage exécuté sur deux plans, l'arête centrale formant le nez. Petites cupules soulignant les yeux, arcade sourcilière fortement accentuée surmontée d'un crâne arrondi avec présence d'un trou de suspension biconique. Très bon état.

300 / 400 €

Provenance :

- Galerie Alfred Stendahl, Los Angeles, années 1960

Exposition/Publication :

- *Arte Precolombiana, Mesoamerica*, Galleria Milano, Milan, exposition de janvier à avril 1967, décrit sous le n°7

13 PETIT MASQUE FUNÉRAIRE

Culture de Teotihuacan, Vallée de Mexico, Mexique
Classique, 450-650 après J.-C.

H. 8 cm - L. 7,5 cm

Albâtre rubané de couleur ocre jaune

Visage très classique aux yeux creux ouverts en amande encadrant un long nez droit aux narines dilatées. Bouche en ovale entrouverte aux lèvres soulignées. Front fuyant vers l'arrière montrant une déformation rituelle du crâne. Revers du masque en léger creux avec présence d'un petit éclat visible.

2 000 / 2 500 €

Provenance :

- Henri Kamer, New York, 1961

- Galerie Stendahl, Californie, 1962

Exposition/Publication :

- *Kunst aus Alt-Mexico*, Galerie Kamer, Paris, du 13 avril au 6 mai 1961, p. 13, planche 16

- Ana et Antonio Casanovas, *Gems: monumental miniatures from America, Pacific, South East Asia and Africa*, Galerie Arte y Ritual, Madrid, 2009, n°10





14 STATUETTE ANTHROPOMORPHE

Culture Pré-Teotihuacan du Guerrero (influence olmécoïde), Mexique

Fin du Préclassique, 400-100 avant J.-C.

H. 17,3 cm

Pierre schisteuse vert sombre à surface patinée

Homme debout les bras le long du corps aux membres à peine ébauchés. Il est nu, la tête dans les épaules, montrant un visage aux joues pleines et au crâne inachevé rituellement. Bon état de conservation.

900 / 1 000 €

Objet expertisé par José-Luis Franco, août 1967

15 TEMPLE MINIATURE

Culture Mezcala, Etat du Guerrero, Mexique
Fin du Préclassique, 300-100 avant J.-C.

H. 11,2 cm – L. 8,2 cm

Calcite blanche

Maquette d'un petit temple à quatre colonnes avec présence d'un escalier en léger relief composé de sept marches ; faîtière simple, légèrement accidentée. Bel équilibre de la petite sculpture. (Acc. visibles)

2 000 / 2 500 €

16 PETIT CHIEN

Culture Colima, Mexique Occidental
Protoclassique, 100 avant J.-C.-250 après J.-C.

H. 3,5 cm – L. 5,2 cm

Pierre brun clair à surface brillante

Petit chien debout sur ses quatre pattes au corps stylisé. A une extrémité, la queue est juste soulignée par un petit relief tronconique. La tête, légèrement détachée du corps, est typique de la culture Colima : yeux globuleux, petits museau court souligné par gravure et présence d'oreilles dressées.

1 000 / 1 200 €



- 17 PETIT RÉCEPTACLE ANTHROPOMORPHE
Culture Colima, Mexique Occidental
Protoclassique, 100 avant-250 après J.-C.
H. 36 cm – L. 19 cm
Pierre volcanique gris-brun à surface
abrasive
Personnage accroupi aux traits stylisés, le
dos arrondi laissant apparaître en léger relief
la colonne vertébrale et les côtes. Sur le dos,
appuyé contre la nuque, petit réceptacle de
forme carrée à bordure plate. A l'avant, tête
aux traits stylisés soulignés en léger relief
avec présence de deux petits bras arqués.
Base plate. Petite sculpture utilisée
certainement comme *metate*.
3 000 / 4 000 €

Provenance :
- Galerie Alfred Stendhal, Los Angeles, années
1960

Exposition/Publication :
- *Arte Precolombiana del Messico e Dell'America
Centrale*, Palazzo delle Esposizioni, Rome,
novembre - décembre 1960, décrit sous le n°384



18 BOSSU ACCROUPI

Culture Jalisco, Mexique Occidental

Protoclassique, 100 avant J.-C.-250 après J.-C.

H. 25,5 cm – L. 31 cm

Céramique de couleur brun-rouge fortement oxydée de noir à surface vernissée

Personnage accroupi, genoux relevés encadrés par deux longs bras aux mains puissantes posées sur le sol. Chaque doigt est sculpté avec présence d'une petite dépression pour souligner chacun des ongles. Tête projetée en avant, supportant une coiffure retenue par une jugulaire pastillée sous le menton (la partie droite de la jugulaire est manquante). Le dos supporte une bosse impressionnante avec présence de la colonne vertébrale soulignée en fort relief. (Usure de surface et petits accidents)

4 000 / 4 500 €

Exposition/Publication :

- *Arte Precolombiana, Mesoamerica*, Galleria Milano, Milan, exposition de janvier à avril 1967, décrit et photographié sous le n°18, p. 280



19 PARTURIENTE
Culture Nayarit, de style Chinesco,
Mexique Occidental
Protoclassique, 100 avant J.-C.-
250 après J.-C.

H. 43 cm

Céramique à engobe brun orangé et blanc crème, peinture ornementale parcourant le corps, surface vernissée
Femme agenouillée, cuisses écartées dans la position traditionnelle d'un accouchement. Les bras légèrement atrophiés reposent sur un ventre gonflé. Tête au crâne rituellement déformé vers l'arrière, les yeux soulignés en relief en grain de café entourant un long nez droit décoré d'une *nariguera*. Sur les côtés, boucles d'oreille pastillées sur les lobes. Les cheveux sont marqués par gravures. Large ouverture circulaire sur le sommet du crâne.

5 000 / 6 000 €

Provenance :

- Galerie Alfred Stendhal, Los Angeles,
années 1960





- 20 FEMME ASSISE DANS UNE ATTITUDE D'OFFRANDE
 Culture Jalisco, Mexique Occidental
 Protoclassique, 100 avant J.-C.-250 après J.-C.
 H. 33,2 cm
 Céramique à engobe beige clair et brun-rouge fortement altérée par l'humidité
 Femme assise, les jambes repliées sur le côté gauche. Elle est vêtue d'une simple jupe couvrant les cuisses. Torse nu à la forte poitrine encadré par deux bras dont les mains sont positionnées en geste d'offrande, les doigts légèrement fléchis. Tête très représentative de la culture Jalisco : long nez droit encadré par des yeux globuleux aux paupières épaisses, petite bouche entrouverte et sur les côtés larges oreilles décorées de petites boucles répétitives superposées. Crâne rituellement déformé vers l'arrière.
- 2 800 / 3 000 €
- Provenance :
 - Galerie Alfred Stendhal, Los Angeles, années 1960
- Exposition/Publication :
 - *Arte Precolombiana, Mesoamerica*, Galleria Milano, Milan, exposition de janvier à avril 1967, fig. n°13
- Publication :
 - Franco Monti, *Terrecotte precolombiana*, Fratelli Fabbri Editori, Milan, 1966, p. 21-23, n° 8

- 21 BELLE REPRÉSENTATION D'UN CHAMAN ASSIS
 Culture Colima, Mexique Occidental
 Protoclassique, 100 avant J.-C.-250 après J.-C.
 H. 37 cm – L. 23 cm
 Céramique à engobe rouge brique à surface vernissée et dépôt calcaire visible
 Homme assis, la jambe droite relevée où repose l'avant-bras dressé tenant dans la main un instrument creux, la jambe gauche fixée sur le sol où la main vient s'appuyer. Il porte sur le côté gauche, une sorte de sac placé en bandoulière et retenu par un collier fixé sur les épaules. Tête très expressive montrant un visage aux yeux clos encadrant un long nez aquilin avec présence d'une petite bouche fermée. Sur les côtés, oreilles percées à jour, le front est couvert de deux bandeaux pastillés retenant une corne chamanique tronconique. Sur le sommet du crâne, petite ouverture ovale. (Bon état général, légères usures de surface)
- 3 000 / 3 500 €
- Provenance :
 - Galerie Alfred Stendhal, Los Angeles, années 1960
- Publication/Exposition :
 - *Arte Precolombiana, Mesoamerica*, Galleria Milano, Milan, exposition de janvier à avril 1967, décrit et photographié sous le n°13



22 JOUEUR DE PELOTE

Culture Huastèque, Panuco, Mexique
Classique Ancien, 250-450 après J.-C.
H. 32 cm

Céramique beige rosé

Homme debout, les jambes légèrement fléchies, portant une ceinture pastillée (utilisée dans le jeu de balle). Les bras sont tendus le long du corps, et les mains ramenées sur les cuisses. Il porte des sandales et une protection visible sur le genou gauche. Tête bien détachée du tronc au long cou orné d'un collier. Beau visage au nez fin, légèrement aquilin. Sur les côtés, présence d'imposants disques d'oreille. Le crâne est couvert d'une élégante coiffure à chignons, éléments retenus par un bandeau. (Cassé-collé de façon visible)

1 000 / 1 500 €

Complètement réalisée à la main, en argile beige rosé, cette figurine s'identifie aisément à la culture Huastèque par son style singulier contrastant avec les autres styles des sociétés mésoaméricaines.

23 PETIT SCÈNE DE VILLAGE

Culture Nayarit, Mexique Occidental
Protoclassique, 100 avant-250 après J.-C.
H. 13 cm – L. 14 cm

Céramique à engobe beige clair et peinture ornementale rouge brique
Sur une base carrée, petite maison à deux ouvertures surmontée d'une toiture classique ornée à la peinture rouge de zigzags répétitifs. Quatre personnages assis à l'extérieur regardent une femme en train de cuisiner sous la hutte. A l'extérieur, présence d'une petite jarre et d'un chien.
(Bon état, usure de surface visible, acc.)

3 000 / 4 000 €



Les modèles de maison avec leurs habitants groupés en représentation scénique nous donnent un aperçu de la vie des hommes du Mexique occidental, il y a presque 2000 ans. Il s'agit généralement de maisons individuelles dans lesquelles les hommes ont été représentés dans des activités quotidiennes ou cérémonielles.

Les environs d'Ixtlan del Rio, au sud-ouest du Nayarit, sont considérés la plupart du temps comme le lieu d'origine de ces habitations.

Elles proviennent de chambres funéraires dont l'accès s'effectue par des puits profonds.



24 MASQUE PENDENTIF ANTHROPOMORPHE

Culture Mezcala, Etat du Guerrero, Mexique

Fin du Préclassique, 300-100 avant J.-C.

H. 12 cm - L. 9,5 cm

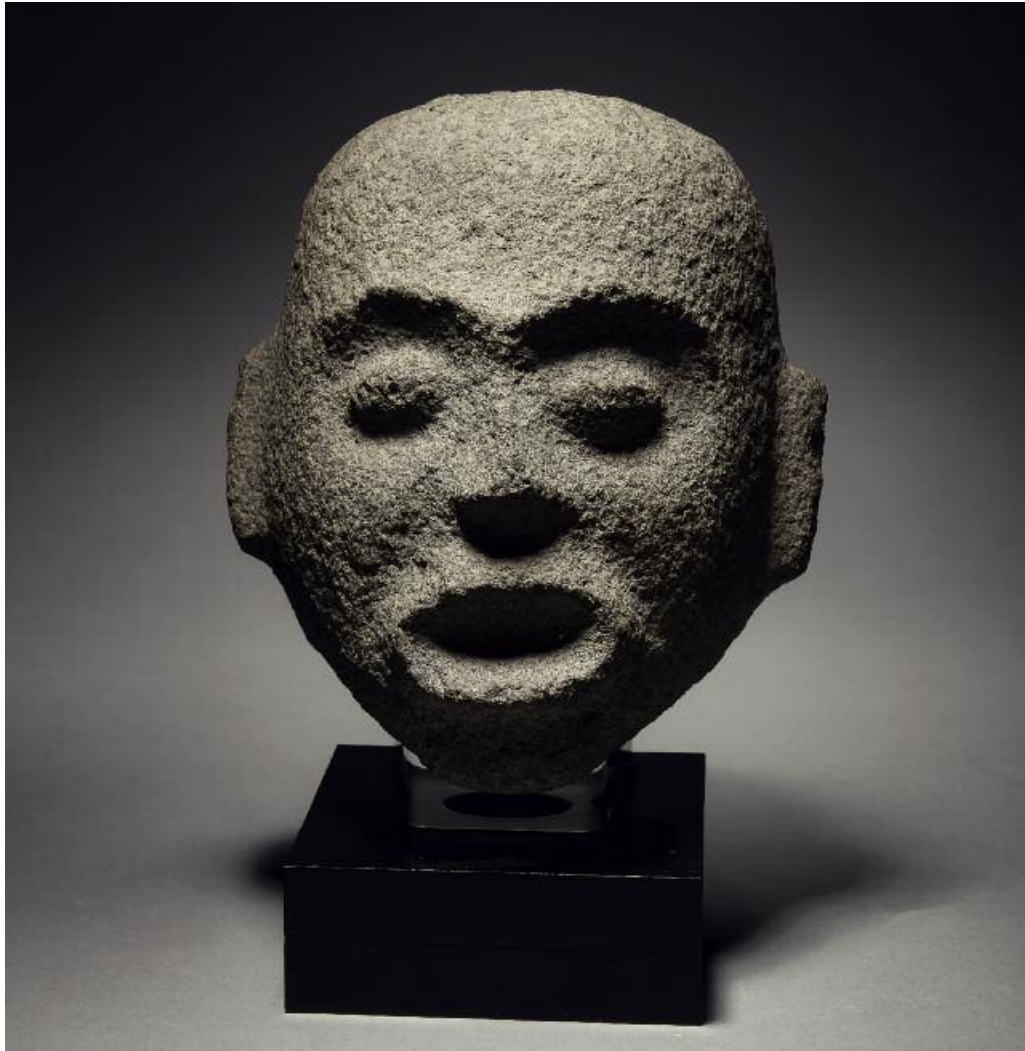
Andésite gris-vert à surface brillante

Beau visage très représentatif de la culture Mezcala : contour légèrement arrondi aux arcades sourcilières puissantes en léger relief et soulignées par gravures encadrant un long nez aquilin de forme triangulaire. Petite encoche horizontale pour la bouche. Sur les côtés, joues pleines et oreilles formées par deux rubans rectangulaires. Trou de suspension sur le sommet du crâne. Forme rare. Très bon état de conservation.

3 000 / 4 000 €

Exposition/Publication :

- *Constanti Poetiche nell'Arte*, Galerie Blu, Milan, Janvier 1962, décrit sous le n°26



25 TÊTE D'HOMME

Culture Veracruz, Côte du Golfe, Mexique

Classique, 250-650 après J.-C.

H. 19,5 cm

Basalte gris à surface rugueuse

Cette tête peut être à l'origine une *palma*, élément votif faisant partie du jeu de balle. En effet, la partie inférieure de la sculpture est polie et épouse la forme traditionnelle de cette pièce votive. Elle peut aussi avoir été resculptée à la base faisant partie autrefois d'une statue complète. Beau visage aux yeux globuleux encadrés par des arcades sourcilières fortement marquées, se prolongeant par un petit nez court aux narines dilatées. Menton pointu surmonté d'une bouche ovale aux lèvres épaisses. Sur les côtés, petits rubans formant les oreilles. Sommet du crâne nu, dépouillé de toute ornementation.

3 500 / 4 000 €

Provenance :

- Galerie Alfred Stendhal, Los Angeles, années 1960

26 STATUETTE ANTHROPOMORPHE
Culture Mezcala, Etat du Guerrero,
Mexique
Fin du Préclassique, 300-100 avant J.-C.
H. 16,5 cm
Pierre dure vert clair moucheté vert
foncé à surface brillante
Personnage debout, les mains
ramenées sur le ventre aux doigts
incisés. Les jambes sont séparées par
une petite encoche verticale. Tête
prognathe trapézoïdale aux joues
pleines, entourant un long nez busqué
légèrement épaté. Sourcils en léger
relief surmontant un crâne réduit
finement poli. Revers plat au fessier
souligné en relief.

1 000 / 1 500 €

27 PERSONNAGE ANTHROPOMORPHE
Culture Mezcala, Etat du Guerrero,
Mexique
Fin du Préclassique, 300-100 avant J.-C.
H. 14,8 cm
Métadiorite verte à surface brillante
avec un dépôt calcaire visible
Petit personnage utilisé comme pilon,
le sommet du crâne rugueux. Corps
schématisé aux bras soulignés en léger
relief, les jambes séparées par une large
encoche verticale. Tête montrant un
visage aux joues pleines séparées par
l'arête centrale du nez avec présence
d'une large encoche horizontale
soulignant la bouche. Très bon état.

3 000 / 3 500 €

28 STATUETTE ANTHROPOMORPHE SERVANT
DE PENDENTIF
Culture Mezcala, Etat du Guerrero,
Mexique
Fin du Préclassique, 300-100 avant J.-C.
H. 9,7 cm
Pierre dure vert clair moucheté vert
foncé à surface brillante
Personnage debout, les mains
ramenées sur le ventre. Une petite
encoche verticale séparant les jambes ;
les épaules sont perforées, permettant
de suspendre le pendentif. Tête
prognathe aux traits soulignés par
gravures et incisions profondes ;
sommet du crâne inachevé. Forme rare.

1 200 / 1 500 €





29 IMPORTANT PERSONNAGE ASSIS LES JAMBES EN TAILLEUR
Culture Veracruz, Remojadas, Côte du Golfe, Mexique
Classique, 250-650 après J.-C.

H. 37 cm – L. 25 cm

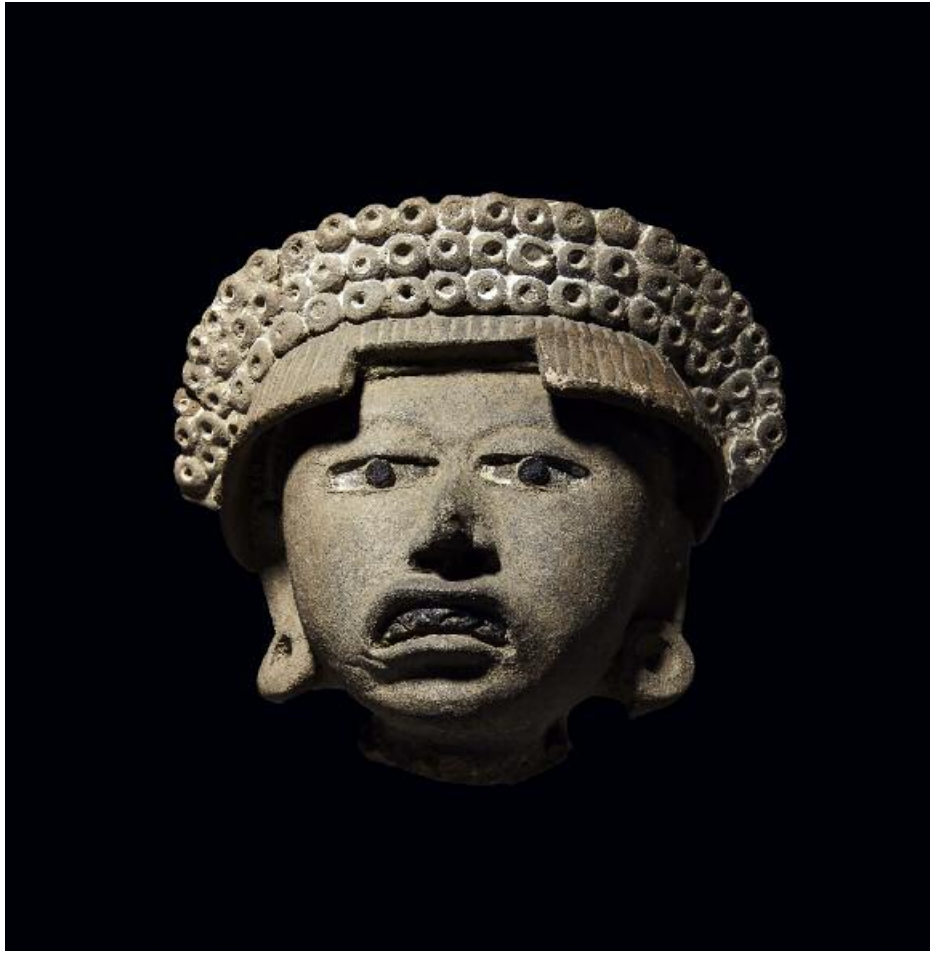
Céramique brun-rouge avec matière bitumineuse noire et restes de pigment blanc

Femme assise, le torse nu, vêtue d'une simple jupe, les mains reposant sur les genoux. Elle porte un imposant collier fait de perles circulaires pastillées, le pendentif central représentant certainement une tête de singe. Tête très classique dans la culture Veracruz : yeux entrouverts aux paupières lourdes, l'iris souligné de noir encadrant un long nez aquilin aux narines dilatées. Bouche légèrement ouverte aux lèvres épaisses maquillées de noir. Sur les côtés, oreilles rectangulaires supportant des boucles circulaires. Sommet du crâne simple avec une large ouverture ovale utilisée au moment de la cuisson de l'objet. (Petits acc. visibles)

4 000 / 5 000 €

Exposition/Publication :

- *Arte Precolombiana, Mesoamerica*, Galleria Milano, Milan, exposition de janvier à avril 1967, décrit sous le n°30



30 TÊTE D'UNE STATUETTE

Culture Veracruz, Remojadas, Côte du Golfe, Mexique

Classique, 250-650 après J.-C.

H. 16,5 cm – L. 18,5 cm

Céramique brune avec matière bitumineuse noire et pigment blanc

Beau visage expressif aux yeux ouverts en ovale, l'iris souligné de noir encadrant un petit nez aquilin aux narines dilatées. Bouche entrouverte aux lèvres épaisses laissant voir la dentition. Sur les côtés, présence de disques circulaires ornant les oreilles. Belle coiffe élaborée, la chevelure soulignée par gravures avec présence d'une couronne pastillée de cercles répétitifs soulignés à la peinture blanche. Revers supportant une large ouverture rectangulaire. (Manques visibles, cassée-collée)

1 500 / 2 000 €

Provenance :

- Galerie Alfred Stendhal, Los Angeles, années 1960

Exposition/Publication :

- *Arte Precolombiana*, Galerie 'La Palma', Locarno-Quai, Suisse, exposition du 30 mai au 30 juin 1961, décrit et photographié sous le n°26

- *Arte Precolombiana, Mesoamerica*, Galleria Milano, Milan, exposition de janvier à avril 1967, décrit sous le n°26

Les figures du style d'Ixtlan del Rio dans l'Etat de Nayarit se caractérisent par la variété du coloris qui fait ressortir les traits et sert à indiquer vêtements, ornements et peintures faciale et corporelle. Les figurines sont faites en terre rouge sur laquelle on applique le décor polychrome en blanc, noir et ocre jaune.

31 FEMME ASSISE

Culture Nayarit, Ixtlan del Rio, Mexique Occidental

Protoclassique, 100 avant J.-C.-250 après J.-C.

H. 42,5 cm

Céramique à engobe rouge brique et peinture ornementale blanc crème, surface légèrement vernissée

Femme assise les jambes en tailleur dans une attitude classique. Elle porte une simple jupe peinte. La main gauche repose sur le ventre, la main droite retient une petite coupe hémisphérique. Les bras sont décorés de beaux bracelets pastillés. Tête classique montrant un long nez droit supportant une impressionnante *nariguera*. Deux yeux globuleux aux paupières épaisses sont surmontés d'un front court coiffé d'un simple bandeau. Sur les côtés, les oreilles sont décorées de façon spectaculaire. Trou de cuisson sur le sommet du crâne. (Usure de surface et petits manques visibles)

2 500 / 3 000 €

Provenance :

- Galerie Alfred Stendhal, Los Angeles, janvier 1962

Exposition/Publication :

- *Arte Precolombiana, Mesoamerica*, Galleria Milano, Milan, exposition de janvier à avril 1967, décrit sous le n°16

32 HOMME ASSIS TENANT UNE BALLE

Culture Nayarit, Ixtlan del Rio, Mexique Occidental

Protoclassique, 100 avant J.-C.-250 après J.-C.

H. 35 cm

Céramique brun-rouge et peintures ornementales noir et blanc crème, surface légèrement vernissée

Homme assis les jambes en tailleur tenant dans les mains une petite balle collée contre la poitrine. Il est torse nu, vêtu d'un simple pagne. Epaules arrondies surmontées d'une tête classique dans la culture Ixtlan del Rio : deux yeux globuleux aux paupières épaisses encadrent un long nez aquilin décoré d'une *nariguera* ; les oreilles supportent des boucles répétitives. Crâne légèrement déformé vers l'arrière pastillé d'un bandeau frontal torsadé. (Usure de surface, acc. visibles)

3 200 / 3 500 €

Provenance :

- Galerie Alfred Stendhal, Los Angeles, juin 1962





33 PERSONNAGE ASSIS SUR UNE BANQUETTE

Zone Maya, Campeche (?), Mexique

Classique tardif, 600-900 après J.-C.

H. 34,5 cm – L. 19,5 cm

Calcaire avec restes de pigments rouge brique, bleu turquoise et blanc

Belle représentation du dieu Chac assis sur un trône dans une attitude de pouvoir : dans la main gauche il tient un bouclier de forme carrée, dans la droite, un petit sceptre de forme arrondie représentant peut-être un maïs en germination. Cette divinité est souvent associée au maïs ainsi qu'à la pluie. Le visage de la divinité montre des yeux aux contours carrés entourant un nez de forme triangulaire érodé par le temps. Bouche entrouverte aux lèvres épaisses. Sur les côtés, présence d'oreilles percées à jour. La même divinité se retrouve à la période Aztèque sous le nom de Tlaloc. (Usure de surface)

6 000 / 8 000 €

Provenance :

- Galerie Alfred Stendhal, Los Angeles, janvier 1962

34 IMPORTANT ENCENSOIR ANTROPOMORPHE À DOUBLE FACE

Culture Colima, Mexique Occidental
Postclassique, 800-1500 après J.-C.

H. 59 cm – L. 26 cm

Céramique brune fortement oxydée

Deux têtes au nez crochu, opposées l'une à l'autre et aux yeux circulaires pastillés, servent de réceptacle à l'encensoir. Elles sont surmontées d'une imposante anse, décorée elle-même de deux serpents pastillés. L'encensoir repose sur quatre pieds dont un manque. Cette étonnante représentation est identifiée comme Tlaloc ou possiblement comme Huehueteol, le dieu du feu. (Usure de surface due à l'humidité)

3 000 / 4 000 €

Exposition/Publication :

- *Arte Precolombiana*, Galerie 'La Palma', Locarno-
Quai, Suisse, exposition du 30 mai au 30 juin 1961,
décrit et photographié sous le n°4





35 TRÈS IMPORTANTE SCULPTURE ANTHROPOMORPHE – XIPE TOTEC
Culture Veracruz, Côte du Golfe, Mexique
Classique Tardif, 900-1200 après J.-C.

H. 88 cm

Céramique brun-rouge à zone noircie par le feu

Personnage debout, les jambes légèrement écartées, les bras ramenés devant la poitrine présentant des mains démesurées aux pouces exagérément agrandis.

Le costume, c'est-à-dire, la peau de l'écorché, est représenté par cette surface rugueuse cousue sur le tronc et qui recouvre une partie des quatre membres. Le visage, recouvert aussi de la peau de l'écorché, laisse voir les lèvres du personnage dans une bouche morte et ouverte. Les yeux sont mi-clos avec présence sur les côtés d'imposantes oreilles aux lobes percés.

Le dos de la statue est recouvert lui aussi de cette peau laissant apparaître au niveau de la colonne vertébrale une large bande lisse. (Petits manques visibles et éclats, cassée-collée, bon état général)

80 000 / 120 000 €

Provenance :

- Galerie Alfred Stendhal, Los Angeles, années 1960

Publication :

- Franco Monti, *Terrecotte precolombiana*, Fratelli Fabbri Editori, Milan, 1966, décrit et photographié p. 55, sous le n°23

«Les anciens Mexicains célébraient de nombreuses fêtes pendant leurs 18 mois de 20 jours chacun; la plus impressionnante avait lieu pendant la seconde vingtaine, elle s'appelait Tlacaxipehualiztli et signifiait l'écorchement des hommes en l'honneur de Xipe. La fête consistait à sacrifier les jeunes guerriers capturés au combat qu'on avait spécialement réservés pour cette célébration. La fin de la fête était la plus impressionnante car le guerrier prisonnier était sacrifié par extraction du cœur et le cadavre était écorché soigneusement. On faisait un masque avec la peau du visage et un costume sanglant avec la peau de la victime correspondant à la partie qui va des jambes au cou; ces dépouilles s'utilisaient comme vêtement pour s'identifier à la divinité. Selon les chroniques, les prêtres de Xipe ou les hommes du peuple qui avaient fait aux dieux la promesse de les porter revêtaient ces trophées.»

Felipe Solís Oguín

Cette très rare statue anthropomorphe figure à la fois la mort et la renaissance, avec une puissance telle que l'on oublie le sacrifice sanglant.



36 Cinq petites clochettes anthropomorphes

Maya, Campeche, Mexique

Classique tardif, 550-950 après J.-C.

H. moyenne 11,2 cm

Céramique brun-rouge avec restes de couleurs bleu turquoise et rouge brique

Cinq formes ovoïdes identiques ouvertes sur la partie basse et dont le corps creux supporte à l'intérieur une boule de terre servant de battant. Bras et imposants colliers de couleur turquoise pastillés. Tête aux traits ridés et aux grands yeux ronds soulignés en léger creux entourant un long nez busqué. Petite bouche entrouverte et présence d'oreilles sur les côtés. Nombreux pastillages ornementaux servant de coiffure. Ces cinq petites cloches pourraient venir de l'île de Jaina (?). (Acc. visibles, petits manques)

4 000 / 5 000 €

Exposition/Publication :

- *Arte Precolombiana, Mesoamerica*, Galleria Milano, Milan, exposition de janvier à avril 1967, n°41



37 IMPORTANTE STATUE ANTHROPOMORPHE
Culture Teotihuacan, Région de Puebla,
Mexique

Classique, 450-650 après J.-C.

H. 36,5 cm – L. aux épaules 20 cm

Pierre dure brun-vert veiné de blanc à
surface brillante (diorite ?)

Personnage debout les bras sculptés le
long du corps. Les jambes sont séparées
par une petite encoche verticale aux
doigts de pieds marqués par incisions. Le
torse forme un carré surmonté d'une
tête aussi imposante que le corps et aux
caractéristiques très représentatives de
la culture Teotihuacan : beau visage aux
yeux soulignés en ovale et en léger creux
supportant autrefois des pierres de
couleur, encadrant un nez court épâté
(petit éclat visible). Bouche lippue, juste
ouverte. Sur les côtés, oreilles de forme
rectangulaire ; le crâne supporte un
bandeau frontal rectangulaire se
terminant par deux petites ailettes.
Sommet et revers plat.

8 000 / 10 000 €

Provenance :

- Galerie Alfred Stendhal, Los Angeles,
années 1960

Exposition/Publication :

- *Arte Precolombiana del Messico e
Dell'America Centrale*, Palazzo delle
Esposizioni, Rome, novembre - décembre
1960, photographié et décrit p. 8, n°37,
planche 2

*La tête imposante de cette statuette est
remarquable. Soigneusement travaillée et d'une
taille disproportionnée, elle s'oppose au corps
non équilibré et exécuté sommairement.*

*Le visage présente les mêmes caractéristiques
stylistiques que les masques : deux yeux fendus,
un nez busqué et plat et une bouche anguleuse
entrouverte. Sur ce point, il rappelle également le
type de 'l'homme-jaguar' des olmèques.*

*Ces statuettes pourraient être des offrandes et
ne représentent certainement pas un être
humain mais bien un être suprême...*





38 PERSONNAGE ACCROUPI DIT XANTIL

Culture Mixtèque, Teotitlan del Camino, Oaxaca, Mexique

Postclassique, 1300-1500 après J.-C.

H. 42 cm – L. 23 cm

Céramique brune avec traces de peintures bleu turquoise et rouge

Personnage accroupi, peut-être le bouchon d'un encensoir funéraire au corps cylindrique, les jambes et les bras fixés sur les côtés. Visage étrange où les lèvres suggèrent la déesse Xochipilli au nez retroussé. Coiffure sophistiquée avec présence de deux nattes sur les côtés et d'un médaillon central pastillé de couleur turquoise. (Rest., manques visibles)

2 000 / 2 500 €

Exposition/Publication :

- *Arte Precolombiana*, Galerie 'La Palma', Locarno-Quai, Suisse, exposition du 30 mai au 30 juin 1961, décrit et photographié sous le n°26

Bibliographie :

- Parson, figure 113

De telles statuette, en position assise, constituant certainement les éléments supérieurs d'encensoirs, sont connues dans l'archéologie mexicaine sous le nom de Xantiles.

La tête de cette statuette du type Xantil a épousé les traits de Macuilxochitl-Xochipili.

39 PETITE STÈLE ANTHROPOMORPHE

Culture Huastèque, El Consuelo, Région du Veracruz
Postclassique, 900-1521 après J.-C.

H. 64 cm

Pierre dure gris-beige

Stèle avec présence d'une base conique permettant de fixer la sculpture dans une architecture ou au sol. Personnage debout (prêtre ou dignitaire), les mains en relief aux doigts incisés fixées sur le ventre. Il porte un simple pagne retenu par une ceinture. Tête dans les épaules montrant un visage aux yeux ouverts en amande encadrant un nez fracturé. Petite bouche ovale légèrement effacée. Le crâne est couvert d'une coiffe encadrant le visage et se terminant par un chignon de forme tronconique. Revers simple où l'on retrouve un élément du vêtement recouvrant le fessier du personnage.

10 000 / 12 000 €

La sculpture monumentale en pierre volcanique est probablement la manifestation plastique qui personnifie le mieux la civilisation Mexica.

Non seulement elle ornait la ville capitale de Mexico-Tenochtitlan mais encore les artisans régionaux imitaient le style métropolitain avec des matériaux locaux jusque dans les plus lointaines régions dominées par ce peuple.





40 IMPORTANTE STATUE ANTHROPOMORPHE : FEMME
AGENOUILLÉE

Culture Jalisco, Mexique Occidental

Protoclassique, 100 avant J.-C.-250 après J.-C.

H. 58 cm – L. 30 cm

Céramique à engobe blanc crème et rouge brique,
peinture ornementale noire

Elle est torse nu, la poitrine soulignée en fort relief,
vêtue d'une simple jupe recouvrant les cuisses. La
main gauche est projetée en avant, le bras droit replié
le long du corps tient un petit hochet globulaire. Tête
bien dégagée des épaules aux traits du visage très
représentatifs de la culture Jalisco : yeux globuleux
enserrés dans des paupières épaisses et entourant un
long nez droit décoré d'une *nariguera* ; bouche
entrouverte aux lèvres finement dessinées. Les oreilles
sont ornées de boucles (manque sur l'oreille droite).
Crâne rituellement déformé vers le haut. (Altération
de surface due à l'humidité, bon état général)

4 000 / 5 000 €

Provenance :

- Galerie Alfred Stendhal, Los Angeles, années 1960

Exposition/Publication :

- *Arte Precolombiana, Mesoamerica*, Galleria Milano, Milan,
exposition de janvier à avril 1967, décrit sous le n°21



- 41 **STATUE ANTHROPOMORPHE DEBOUT**
 Culture Jalisco, Mexique Occidental
 Protoclassique, 100 avant J.-C.-250 après J.-C.
 H. 43 cm
 Céramique à engobe blanc crème et rouge brique, surface vernissée et dépôt calcaire important
 Femme debout, les bras écartés, le torse nu, les seins soulignés par de gros tétons. Elle est vêtue d'un simple pagne se prolongeant par deux cuisses imposantes aux pieds fortement exagérés. Tête très classique de la culture Jalisco, au crâne rituellement déformé vers l'arrière. Long nez droit aux narines dilatées encadré par des yeux soulignés en grain de café. Petite bouche entrouverte. Présence d'oreilles supportant des boucles. (Usure de surface, bon état)

3 500 / 4 000 €

Provenance :

- Galerie Alfred Stendhal, Los Angeles, années 1960

Exposition/Publication :

- *Arte Precolombiana*, Galerie 'La Palma', Locarno-Quai, Suisse, exposition du 30 mai au 30 juin 1961, décrit sous le n°15

- 42 **FEMME AGENOUILLÉE**
 Culture Jalisco, Mexique Occidental
 Protoclassique, 100 avant J.-C.-250 après J.-C.
 H. 36 cm - L. 29 cm
 Céramique à engobe beige clair et rouge brique, peinture ornementale noire, surface légèrement vernissée
 Elle est torse nu, vêtue d'une simple jupe, les mains exagérément développées reposant sur les cuisses. Belle peinture corporelle parcourant les bras et la poitrine. Tête dégagée des épaules montrant un visage très classique dans la culture Jalisco : yeux globuleux aux lourdes paupières encadrant un long nez droit aux narines dilatées, bouche entrouverte aux lèvres maquillées, crâne déformé rituellement vers l'arrière, la chevelure incisée. (Usure de surface due à l'humidité)

3 500 / 4 000 €

Provenance :

- Galerie Alfred Stendhal, Los Angeles, années 1960

Exposition/Publication :

- *Arte Precolombiana, Mesoamerica*, Galleria Milano, Milan, exposition de janvier à avril 1967, décrit sous le n°20



43 EXCEPTIONNEL BRASERO, REPRÉSENTATION DU VIEUX DIEU DU FEU
 Culture Teotihuacan, Vallée de Mexico, Mexique
 Classique, 250-650 après J.-C.

H. 37,5 cm – D. 37,5 cm

Pierre volcanique grise

Personnage accroupi au dos vouté vêtu d'une ceinture, la nuque aplatie supporte un grand récipient servant de brasero ou de brûle-parfum.

Ces sculptures représentant un personnage assis au visage ridé, signe caractéristique de la vieillesse, sont propres à la culture classique de Teotihuacan. Tous ces personnages portent sur la tête un grand récipient dans lequel était consommé des parfums. Ces sculptures généralement grossièrement travaillées, très compactes, représentent le vieux dieu du feu et du foyer qui fut encore vénéré un millénaire plus tard par les Aztèques sous le nom de Huehuetéotl, le vieux dieu. Les dents visibles, à la commissure des lèvres, sont un autre indice de l'âge de la divinité. Divinité parée de grands ornements d'oreille circulaires encadrant le visage. Les mains posées sur les genoux sont parfois ouvertes comme pour saisir des bâtons ou autres objets. La paroi externe de notre brasero est ornée de triangles et de bandes en reliefs alternant avec des losanges en forme d'yeux. Ce type de brasero a été découvert dans les cours des complexes d'habitations de la grande ville de Teotihuacan. (Bon état de conservation, cassé-collé)

35 000 / 40 000 €

Provenance :

- Galerie Alfred Stendhal, Los Angeles, années 1960

Exposition/Publication :

- *Arte Precolombiana, Mesoamerica*, Galleria Milano, Milan, exposition de janvier à avril 1967, décrit sous le n°24







- 44 PETIT BRASERO OU METATE
 ANTHROPOMORPHE
 Culture Veracruz, Côte du Golfe,
 Mexique
 Classique, 450-650 après J.-C.
 H. 29 cm – D. 16 cm
 Pierre volcanique grise (tuf)
 Personnage accroupi portant sur la
 tête un réceptacle circulaire servant
 d'encensoir. Tête du personnage
 projetée en avant aux yeux globuleux
 encadrant un nez puissant ; présence
 d'une petite bouche ovale aux lèvres
 épaisses. Revers simple sans
 décoration particulière. Bon état.
 2 500 / 3 000 €

Provenance :
 - Galerie Alfred Stendhal, Los Angeles,
 janvier 1962

- 45 TÊTE D'UNE STATUE
 Culture Toltèque, période Aztèque, Mexique
 Postclassique, 1300-1500 après J.-C.
 H. 20 cm
 Pierre volcanique grise (tuf) avec restes de pigments noir, blanc crème et rouge brique
 Tête d'un dignitaire montrant un visage aux yeux ouverts en léger creux encadrant un
 long nez droit de forme simple ; petite bouche en ovale et joues pleines ; sur les côtés,
 présence des oreilles. Le crâne est ceint d'une couronne incisée avec des traces de
 polychromie.

2 500 / 3 000 €

Provenance :
 - Galerie Alfred Stendhal, Los Angeles, années 1960

Exposition/Publication :
 - *Arte Precolombiana del Messico e Dell'America Centrale*, Palazzo delle Esposizioni, Rome,
 novembre - décembre 1960, décrit sous le n°232

46 DÉESSE DU MAÏS (?)

Culture Aztèque, Vallée de Mexico, Mexique

1300-1500 après J.-C.

H. 48 cm – L. 26,5 cm

Pierre dure basaltique grise

Statue fracturée montrant un torse supportant une petite cavité-reliquaire. Elle porte le *Maxtlatl* retombant sur les cuisses. Les bras sont absents. Beau visage aux yeux ouverts en creux encadrant un nez épaté avec présence d'une bouche entrouverte aux lèvres épaisses. Sur les côtés, imposants disques d'oreille posés sur les épaules du personnage. Revers simple, le pan du vêtement recouvrant le fessier. Coiffure finement incisée à double épaisseur. Le sommet du crâne est creux supportant un petit réceptacle à bordure circulaire.

6 000 / 8 000 €

Exposition/Publication :

- *Arte Precolombiana*, Galerie 'La Palma', Locarno-Quai, Suisse, exposition du 30 mai au 30 juin 1961, décrit et photographié sous le n°29

- *Arti Primitiva*, Galerie La Bussola, Turin, exposition du 18 juin au 8 novembre 1961, p. 3

L'individu en position debout porte le vêtement traditionnel masculin que la langue nahuatl appelle maxtlatl. Vêtement noué vers l'avant, avec ses pans tombant entre les jambes et couvrant le fessier.

Le creux de forme carrée qui se trouve au centre de la poitrine attire l'attention ; nous savons par les chroniques qu'on y logeait toujours une petite pièce de jade, plus spécialement une graine symbole de vie, de telle sorte qu'en la plaçant en cet endroit et en la recouvrant de stuc on laissait entendre que la figure possédait la vitalité nécessaire pour exister dans le monde.





47 MUSICIEN

Culture Nayarit, Mexique Occidental
Protoclassique, 100 avant J.-C.-250 après J.-C.

H. 34,5 cm

Céramique à engobe beige clair et peintures ornementales rouge brique et noire

Homme assis en tailleur, la main gauche posée sur la cuisse, la main droite relevée portant un petit hochet formant sonnaille.

Torse de forme carrée légèrement bedonnant décoré autrefois de zigzags se prolongeant par une petite tête encadrée par de lourdes épaules dont le visage très expressif est représentatif de la culture Nayarit : nez aquilin entouré par des yeux globuleux aux paupières épaisses ; petits disques répétitifs sur chaque lobe d'oreille. Coiffe simple retenue par un bandeau décoré de losanges. (Usure de surface visible, bon état général)

3 000 / 4 000 €

Provenance :

- Galerie Alfred Stendhal, Los Angeles, années 1960

Publication :

- *Terracotte Precolombiana*, Franco Monti, Fratelli Fabbri Editori, Milano, 1966, n°15, p. 39



48 PARTURIENTE

Culture Nayarit, Mexique occidental
Protoclassique, 100 avant J.-C.-250 après J.-C.

H. 42 cm – L. 18 cm

Céramique creuse à engobe brun-rouge et peinture ornementale blanche, oxydations noires

Femme agenouillée, cuisses écartées dans une position d'accouchement, les mains posées sur le ventre. Elle est nue, le sexe fortement souligné ainsi que la poitrine. Elle porte un collier à trois rangs magnifiquement décoré et des bracelets sur les bras. Tête typique de la culture Nayarit aux yeux ouverts encadrant un long nez droit aux narines dilatées. Oreilles supportant des anneaux. Crâne déformé rituellement vers le haut à la chevelure incisée. Bon état.

3 500 / 4 000 €

Provenance :

- Galerie Alfred Stendhal, Los Angeles, années 1960

Exposition/Publication :

- *Arte Precolombiana, Mesoamerica*, Galleria Milano, Milan, exposition de janvier à avril 1967, n°14

- 49 FRAGMENT D'UNE PETITE STÈLE ANTHROPOMORPHE
Culture Maya, Campeche, Mexique
Fin du classique-Début du Postclassique, vers 900 après J.-C.
H. 61 cm
Pierre dure brun-beige
Forme rectangulaire fracturée à la base montrant le torse d'un homme aux mains en léger relief ramenées sur le ventre. Tête sculptée en haut relief, de forme carrée, montrant un visage aux joues épaisses encadrant un long nez droit, lui-même entouré de petits yeux clos aux paupières fermées. Le crâne est couvert d'une coiffure simple avec un petit chignon central revenant sur le front. La partie supérieure de la stèle supporte un motif de glyphes incisés.

4 000 / 5 000 €

Provenance :

- Galerie Alfred Stendhal, Los Angeles, années 1960

Exposition/Publication :

- *Art of the Maya civilization*, exposition du 4 septembre au 5 octobre 1957, Galerie Martin Widdifield, New York, p. 22
- *Arte Precolombiana del Messico e Dell'America Centrale*, Palazzo delle Esposizioni, Rome, novembre - décembre 1960, décrit sous le n°558
- *Africa America precolombiana Oceanie, La Nuova Pesa*, Rome, exposition du 22 décembre 1961 au 13 janvier 1962, n°68
- *Constanti Poetiche nell'Arte*, Galerie Blu, Milan, Janvier 1962, décrit et photographié sous le n° 31





50 TÊTE D'UNE GRANDE STATUE, CERTAINEMENT UN ATLANTE
Culture Toltèque, Haut Plateau Central du Mexique
Postclassique ancien, 850-1250 après J.-C.

H. 48 cm

Pierre dure grise

Tête d'homme barbu prise dans une coiffure élaborée formant un cylindre autour du visage ; visage typique de la culture Toltèque : yeux incisés en ovale aux globes oculaires en fort relief encadrant un nez court légèrement épaté. Bouche entrouverte. Encadrant les joues, sorte de coiffure à double épaisseur formée par des cheveux bien disposés. Le crâne est ceint d'une coiffe haute retenue par un ruban incisé d'où partent à la verticale des panaches de plumes. La partie supérieure de la tête forme un petit réceptacle servant peut-être autrefois de brûle parfum. (Eclats visibles et petits manques)

4 000 / 5 000 €

Provenance :

- Galerie Alfred Stendhal, Los Angeles, années 1960

51 IDOLE

Culture Diquis, Costa Rica
Période VI, 1000-1500 après J.-C.
H. 39,5 cm

Grès gris-beige à surface piquetée
Personnage debout à peine ébauché, les bras recouvrant la poitrine en formant des rectangles et se terminant par des doigts incisés. Les jambes sont séparées par une large encoche verticale où l'on remarque les pieds gravés sur la base. Tête globulaire aux yeux clos encadrant un long nez épaté avec présence d'une petite bouche lippue. Sommet du crâne nu. Revers sans décoration particulière. (Bon état)

4 000 / 5 000 €

Provenance :

- Galerie Alfred Stendhal, Los Angeles, années 1960

52 PETIT IDOLE FÉMININE

Culture Diquis, Costa Rica
Période VI, 1000-1500 après J.-C.
H. 32 cm

Grès gris-beige à surface légèrement rugueuse
Personnage féminin debout, les seins marqués en léger relief, les bras encadrant le torse aux doigts incisés. Le sexe est souligné. Petites jambes courtes séparées par une large ouverture ovale reposant sur un petit socle arrondi. Belle encolure surmontée d'une tête prise dans les épaules. Forme globulaire aux yeux largement ouverts entourant un long nez droit aux narines dilatées. Petite bouche ovale fermée. Sommet du crâne à peine décoré et aux cheveux gravés retombant sur la nuque. Dos simple. (Bon état, petite usure de surface)

3 000 / 3 500 €

Provenance :

- Galerie Alfred Stendhal, Los Angeles, années 1960





53 IMPORTANT MASQUE PENDENTIF REPRÉSENTANT LE DIEU DE LA PLUIE TLALOC
Culture Toltèque, Mexique

Postclassique, 900-1300 après J.-C.

H. 10 cm – L. 8,5 cm

Pierre dure gris-vert

Beau visage très représentatif du dieu Tlaloc, yeux grands ouverts supportant autrefois des inclusions de coquillage ou de pierre de couleur avec masque à lunettes couvrant aussi la partie supérieure du nez. Partie basse décorée d'une moustache aux extrémités retroussées encadrant une petite bouche de forme rectangulaire. Revers plat, deux trous d'attache latéraux. (Petits éclats visibles)

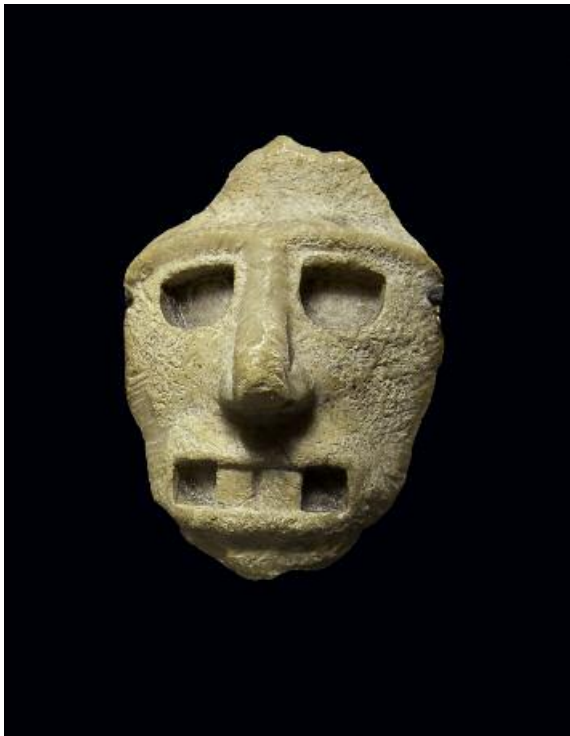
6 000 / 7 000 €

Provenance :

- Galerie Alfred Stendhal, Los Angeles, années 1960

Publication :

- Ana et Antonio Casanovas, *Gems: monumental miniatures from America, Pacific, South East Asia and Africa*, Galerie Arte y Ritual, Madrid, 2009, n°7



54 PETIT MASQUE FUNÉRAIRE

Culture Monte-Alban, Région de Oaxaca, Mexique

Classique, 250-450 après J.-C.

H. 11,4 cm – L. 8,3 cm

Albâtre semi-translucide de couleur blanche

Visage aux yeux en creux semi-circulaires encadrant un long nez aquilin aux narines dilatées se prolongeant par des arcades sourcilières en fort relief. Bouche rectangulaire montrant deux impressionnantes incisives. Contour légèrement arrondi avec éclat visible.

6 000 / 7 000 €

Povenance :

- Henri Kamer, New York, mai 1959

55 TÊTE D'UN ATLANTE
Culture Toltèque, Haut Plateau Central du
Mexique

Postclassique ancien, 850-1250 après J.-C.

H. 61,5 cm

Pierre dure gris anthracite

Fragment d'une grande statue d'atlante montrant un beau visage malheureusement accidenté de façon visible où l'on voit les yeux ouverts en ovale surmontés d'arcades sourcilières puissantes se prolongeant par un long nez fracturé portant le fameux anneau transversal probablement en or. Le crâne est couvert d'une coiffe haute, enserré d'un bandeau simple de forme rectangulaire et surmonté de deux éléments tronconiques séparés par une rainure verticale.

Revers plat.

6 000 / 8 000 €

Exposition/Publication :

- *Constanti Poetice nell'Arte*, Galerie Blu, Milan, Janvier 1962,
décrit et photographié, n° 27



À DIVERS AMATEURS

...Ce sont cette beauté intemporelle et ce désir d'éternité, symbolisés par ces plumes aux couleurs toujours vives, que proposent à notre contemplation ces œuvres uniques qui participent du merveilleux et suscitent le rêve.

James W. Reid

Les textiles de plumes étaient considérés avec la plus haute importance, à l'égal de l'or, de l'argent, des coquillages et des pierres de couleurs, par les populations péruviennes anciennes. Utilisée lors de rites funéraires, la tunique de plumes était l'une des composantes du fardeau funéraire, sorte de ballot de toile dans lequel la momie du dignitaire défunt était enfermée et enveloppée. Enterré dans un tombeau sacré (Huaca), le corps se métamorphosait alors pour son voyage final.



56 TÊTE TROPHÉE

Culture Huari, Sud du Pérou

Horizon Ancien, 700-1000 après J.-C.

H. 21,3 cm – L. 13 cm

Crâne sculpté dans un bois résineux de couleur brun clair recouvert de plumes multicolores parcourant l'ensemble de la sculpture

Tête de mort aux yeux réalistes laissant apparaître la structure du nez et une dentition puissante. Le visage est recouvert de petites plumes roses et d'un long bandeau, lui aussi composé de plumes noires, formant les sourcils et donnant une certaine agressivité au visage. Le crâne supporte une coiffe cylindrique décorée elle aussi par de petites plumes de couleur turquoise formant des vagues et par un bandeau sur fond rouge formé de cercles au contour blanc et à la partie centrale de couleur turquoise. La base du menton est elle aussi constituée de petites plumes bleu turquoise. (bon état de conservation malgré quelques manques visibles - encadré sous plexiglas)

3 000 / 4 000 €

Provenance :

- Jean Lions, Genève

- Hélène Kamer, Paris, années 1970

- Collection privée, Paris

- 57 ELÉMENT D'UN MANTEAU FUNÉRAIRE
Culture Chimu, Pérou
Intermédiaire Récent, 1150-1450 après J.-C.
H. 27,5 cm – l. 45 cm

Sur une trame de coton sont fixées des plumes multicolores formant un beau décor ornemental

Bande rectangulaire décorée de trois registres : la partie supérieure formée d'un long bandeau fait de plumes de couleur noire ; le motif central sur fond vert est composé de petites plumes rouges, noires et blanches formant des losanges répétitifs. La partie basse est décorée de plumes blanches de perroquet. (encadré sous plexiglas)

500 / 600 €

Provenance :

- Jean Lions, Genève
- Galerie Bernard, Ramatuelle, années 1970
- Collection privée, Paris



57

- 58 ELÉMENT D'UN MANTEAU FUNÉRAIRE
Culture Nazca, Sud du Pérou
Intermédiaire Ancien, 100-700 après J.-C.
H. 35 cm – l. 33 cm

Coton et plumes

Sur une trame de forme carrée faite de différents éléments cousus les uns aux autres, sont fixées des plumes de couleurs rouge, blanche et noire formant un beau décor linéaire répétitif et constitué à la base d'un motif de vagues souligné d'une bande linéaire noire. (bon état de conservation- encadré sous plexiglas)

800 / 900 €

Provenance :

- Jean Lions, Genève
- Galerie Bernard, Ramatuelle, années 1970
- Collection privée, Paris



- 59 PLASTRON FUNÉRAIRE
Culture Chimu, Pérou
Intermédiaire Récent, 1150-1450 après J.-C.
H. 42 cm – l. 32 cm

Coton et plumes

Forme trapézoïdale à encolure arrondie en coton tissé supportant un beau décor de plumes figurant un personnage stylisé aux bras levés fait de petites plumes rouges sur fond vert et entouré d'oiseaux constitués de plumes noires. (encadré sous plexiglas)

1 200 / 1 500 €

Provenance :

- Jean Lions, Genève
- Galerie Bernard, Ramatuelle, années 1970
- Collection privée, Paris



59



- 60 LONG BANDEAU FUNÉRAIRE
 Culture Chimu, Pérou
 Intermédiaire Récent, 1150-1450 après J.-C.
 H. 17,5 cm – l. 94 cm
 Coton et plumes multicolores
 Partie centrale rectangulaire montrant sur un fond de petites plumes roses, cinq oiseaux stylisés au bec crochu constitués de petites plumes noires pour le corps et bleu turquoise pour les pattes. De chaque côté est fixé un long bandeau rectangulaire constitué lui aussi de plumes roses de perroquet, certainement refixé sur le motif central (encadré sous plexiglas)

800 / 1 000 €

Provenance :
 - Jean Lions, Genève
 - Galerie Bernard, Ramatuelle, années 1970
 - Collection privée, Paris

- 61 ÉLÉMENT DE MANTEAU FUNÉRAIRE
 Culture Huari, Sud du Pérou
 Horizon Ancien, 700-1000 après J.-C.
 H. 71 cm – l. 77 cm
 Coton et plumes

Sur une trame de coton (petites restaurations), magnifique décor fait de plumes bleu turquoise et rouge, beau décor géométrique ornemental (plumes d'ara). Bon état de conservation (encadré sous plexiglas).

1 000 / 1 500 €

Provenance :
 - Jean Lions, Genève
 - Galerie Bernard, Ramatuelle, 1970's
 - Collection privée, Paris



- 62 ELÉMENT D'UN MANTEAU FUNÉRAIRE
 Culture Nazca, Sud du Pérou
 Intermédiaire Ancien, 100-700 après J.-C.
 H. 82 cm – l. 61 cm

Coton et plumes

Forme rectangulaire constituée de six registres linéaires formant un beau décor géométrique superposé à motif de vagues de couleur rouge sur fond bleu turquoise. Sans restauration particulière (encadré sous plexiglas).

1 000 / 2 000 €

Provenance :

- Jean Lions, Genève
- Galerie Bernard, Ramatuelle, années 1970
- Collection privée, Paris



62

- 63 PETIT PLASTRON FUNÉRAIRE OU COIFFE
 Culture Chimu, Pérou
 Intermédiaire Récent, 1150-1450 après J.-C.
 H. 46 cm – l. 37 cm

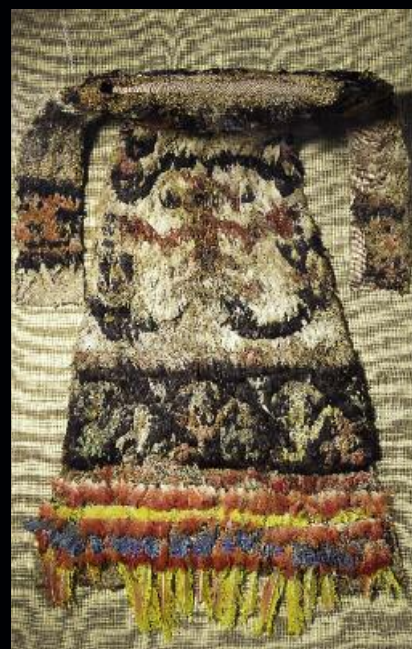
Coton et plumes

Forme trapézoïdale décorée d'un personnage debout stylisé fait de plumes de couleur rouge sur fond blanc avec de part et d'autre, dans des registres rectangulaires sur fond noir, des représentations d'animaux et d'oiseaux multicolores. Sur les côtés, deux bandeaux rectangulaires, eux aussi décorés de plumes. (encadré sous plexiglas)

1 200 / 1 500 €

Provenance :

- Jean Lions, Genève
- Galerie Bernard, Ramatuelle, vers 1970
- Collection privée, Paris



63

- 64 PETIT BANDEAU FRONTAL
 Culture Nazca, Sud du Pérou
 Intermédiaire Ancien, 100-700 après J.-C.
 H. 5,8 cm – l. 51 cm

Coton et plumes

Forme rectangulaire allongée décorée de petites plumes bleu turquoise en motif central. De part et d'autre, motif ornamental fait de plumes jaunes, rouges et noires avec de petits cercles bleu turquoise. (encadré sous plexiglas)

500 / 600 €

Provenance :

- Jean Lions, Genève
- Galerie Bernard, Ramatuelle, circa 1970
- Collection privée, Paris



64



- 65 **COIFFE D'UNE MOMIE**
 Culture Nazca, Sud du Pérou
 Intermédiaire Ancien, 100-700 après J.-C.
 H. 30 cm – l. 51 cm

Coton et plumes

Bonnet de forme semi-globulaire recouvert de plumes rouges à liseré de plumes bleu turquoise. Crête constituée de longues plumes jaunes légèrement orangées, en partie couvertes par des plumules de perroquet bleu turquoise. Bon état de conservation (encadré sous plexiglas)

2 000 / 2 500 €

Provenance :

- Collection Georges Halphen, Paris
- Collection privée, Paris

Georges Halphen avait constitué depuis l'entre-deux-guerres une importante collection de textile précolombien. Une grande partie de cette collection est présentée aujourd'hui au Musée du Quai Branly-Jacques Chirac.



- 66 **GRAND PONCHO FUNÉRAIRE**
 Culture Nazca, Sud du Pérou
 Intermédiaire Ancien, 100-700 après J.-C.
 H. 184 cm – l. 67 cm

Coton et plumes

Forme rectangulaire ajourée dans la partie centrale permettant de laisser passer la tête de la momie. Le poncho est décoré de plumes multicolores parcourant toute sa surface. La partie centrale présente un motif fait de scalaires encadré de petites plumes noires sur fond jaune d'un côté, rouge de l'autre. De part et d'autre, registres rouges encadrés de plumes bleu turquoise. Chaque extrémité du manteau est décorée, d'un côté d'une large bande rectangulaire jaune avec un motif géométrique bleu turquoise parsemé de rouge, de l'autre, petits carrés répétitifs montrant des félins stylisés de couleur rouge sur fond vert. (encadré sous plexiglas)

5 000 / 6 000 €

Provenance :

- Collection Georges Halphen, Paris
- Collection privée, Paris



- 67 RARE PETIT PENDENTIF SCULPTÉ D'UN ZEMI
Culture Taïno, Saint-Domingue
1000-1500 après J.-C.
H. 5,4 cm
Pierre dure brun clair à surface brillante
Zemi accroupi, jambes repliées. Tête projetée en avant aux yeux grands ouverts
formés par deux cupules circulaires. Mâchoire puissante à la dentition soulignée
par gravure.
- 5 000 / 6 000 €
- Provenance :
- Galerie Robert Duperrier, Paris, années 1980

Les Zemi étaient soit des dieux soit des esprits ou des ancêtres. Chaque espèce possède son Zemi, qui est la représentation physique du dieu.



- 68 STATUETTE ANTHROPOMORPHE ASSISE
 Culture Zacatecas, Mexique Occidental
 Protoclassique, 100 avant J.-C.-250 après J.-C.
 H. 20 cm – L. 16 cm

Céramique brun clair à décor polychrome rouge brique et blanc crème, à surface vernissée

Personnage féminin assis, le torse nu, le corps maquillé de scalaires soulignés au trait blanc. Tête servant de goulot avec une large ouverture ovale sur le sommet du crâne montrant un visage très représentatif de la culture Zacatecas : yeux ouverts en creux encadrant un long nez busqué ; sur les côtés, présence de boucles d'oreille circulaires. (manque visible et acc.)

600 / 800 €

Provenance :
 - Vente Boisgirard, Paris, le 24 juin 1974, n°31

- 69 GRANDE VENUS DEBOUT
 Culture Colima, Mexique Occidental
 Protoclassique, 100 avant J.-C.-250 après J.-C.
 H. 29,5 cm

Céramique brun-rouge recouverte d'un dépôt calcaire brun clair
 Femme debout, le torse plat, avec présence de deux petits tétons en relief sur les côtés. Bras atrophiés décorés de bracelets et de petits pastillages ornementaux sur les épaules. Présence d'un collier surmonté d'une tête aux yeux en grain de café, collés sur la paroi du nez. Belle coiffure avec présence d'un chignon enroulé sur le sommet du crâne. Revers plat, le fessier juste souligné par un trait en relief.

1 500 / 2 000 €

Provenance :
 - Vente Artcurial, Paris, 8 décembre 2003, n°167



- 70 IMPORTANTE SCÈNE REPRÉSENTANT UNE RONDE
 Culture Colima, Mexique Occidental
 Protoclassique, 100 avant J.-C.-250 après J.-C.
 H. 12,5 cm - D. 20 cm

Céramique beige rosé légèrement oxydée de noir
 Sur un socle formant une plate-forme circulaire, dix personnages (hommes et femmes) coiffés de la même façon et se tenant par les épaules. Ils entourent un grand personnage, lui aussi debout, tenant dans les mains des instruments de musique (maracas ?). (cassée-collée, manques visibles)

2 500 / 3 000 €

Bibliographie :
 - *Pre-Columbian Art*, Abrams, n°66, un exemplaire très proche



- 71 **MASQUE ANTHROPOMORPHE**
 Culture Chontal, Etat du Guerrero, Mexique
 Fin de la période Préclassique, 300-100 avant J.-C.
 H. 15 cm – L. 12 cm
 Andésite gris-vert à surface brillante
 Visage classique aux yeux ouverts en amande et percés à jour, surmontés d'arcades sourcilières bien dessinées se prolongeant par un long nez plat de forme triangulaire. Pommettes saillantes semi-globulaires.
 La bouche et les côtés du visage sont soulignés par des crénelures répétitives donnant une expression très singulière au masque. Revers concave avec deux trous d'attache dans la partie supérieure. La corne chamanique fixée au milieu du front est fracturée. (petit éclat visible)

12 000 / 15 000 €

Provenance :
 Dr. Herbert Kayden et Dr. Gabrielle Reem, New York, 1971

On suppose que le mot Chontal est dérivé de Chontales, nom donné aux habitants du territoire situé entre Iguala et le Rio Balsas, à l'époque de la conquête espagnole.

La sculpture chontal est constituée avant tout de masques et, à un degré moindre, de personnages debout ou en position assise.

On arrive à bien différencier le style chontal du style mezcala pourtant si proche. En effet le style chontal est plus réaliste, le mezcala plus schématique mais apparemment seulement, plus primitif.

Généralement ce type de masque a été découvert dans des sépultures mais leur rôle reste encore inconnu, et si à ce jour aucune explication ne peut être donnée, leur beauté et la sérénité de leur visage suffisent à combler notre sensibilité esthétique et à nous faire découvrir ainsi le travail de véritables artistes.

72 VASE FUNÉRAIRE

Culture Maya, Région du Petén, Guatemala
Classique, 600-900 après J.-C.

H. 19,3 cm – D. 14 cm

Céramique avec restes de stuc

Forme cylindrique décorée de deux registres identiques montrant en légère ronde-bosse, des prêtres ou des dignitaires assis les jambes en tailleur sur des trônes simples coiffés chacun d'une dépouille d'oiseau se prolongeant par des panaches de plumes. La partie supérieure est gravée de glyphes non lus. Bon état, sans restauration particulière

3 500 / 4 000 €

Provenance :

- Ancienne collection Stanley Harding Boggs, Etats-Unis





73 HOMME ASSIS

Culture Nayarit, style de San Sebastian, Mexique Occidental
Protoclassique, 100 avant J.-C.-250 après J.-C.

H. 46,5 cm

Céramique brune oxydée

Il est nu, les bras détachés du tronc aux mains posées sur les genoux. Le sexe est souligné en léger relief. Tête aux traits du visage très représentatifs de la culture Nayarit : long nez droit légèrement retroussé aux narines dilatées, yeux en grain de café, crâne déformé rituellement avec une élégante coiffure pastillée. Dos maquillé à la peinture formant des zigzags.

Présence d'un simple tabouret à deux pieds. (restauration et acc. visibles, manque)

2 500 / 3 000 €

74 FEMME ASSISE SUR UN PETIT TABOURET

Frontière Colima-Michoacan, Coahuayana, Mexique Occidental
Protoclassique, 100 avant J.-C.-250 après J.-C.

H. 53,5 cm

Céramique brun-rouge oxydé

Elle est nue, les mains posées sur les genoux. Sexe souligné ainsi que des tétons pastillés. Ornementation classique des épaules avec présence d'un collier à deux rangs finement incisé. Tête au visage classique, représentatif de cette culture : yeux en grain de café encadrant un long nez droit aux narines dilatées. Large ouverture circulaire à bordure rouge sur le sommet du crâne. (acc. visible et restaurations)

2 500 / 3 000 €

75 MASQUE PENDENTIF

Culture Mezcala, Etat du Guerrero, Mexique

Fin du Préclassique 300-100 avant J.-C.
H. 12 cm – L. 8 cm

Diorite gris-vert à surface brillante
Visage aux traits stylisés, les yeux ouverts en léger creux ; long nez épaté encadré par deux larges oreilles rectangulaires avec présence d'une petite bouche aux lèvres soulignées en relief. La partie supérieure montre une déformation rituelle du crâne vers le haut supportant deux trous d'attache. Revers plat

250 / 300 €

76 TEMPLE MINIATURE

Culture Mezcala, Etat du Guerrero, Mexique

Fin du Préclassique 300-100 avant J.-C.
H. 9,2 cm

Calcite gris-blanc
Architecture à deux colonnes plates avec au centre une ouverture ovale. Partie inférieure servant de socle au petit temple, la base faisant bascule. Faîtière soulignée par deux gravures horizontales. La partie inférieure du Temple supporte un trou biconique permettant de suspendre la petite sculpture.

3 000 / 4 000 €

77 STATUETTE ANTHROPOMORPHE

Culture Teotihuacan, Vallée de Mexico, Mexique

Classique, 450-650 après J.-C.
H. 12 cm

Pierre schisteuse vert foncé à patine brillante

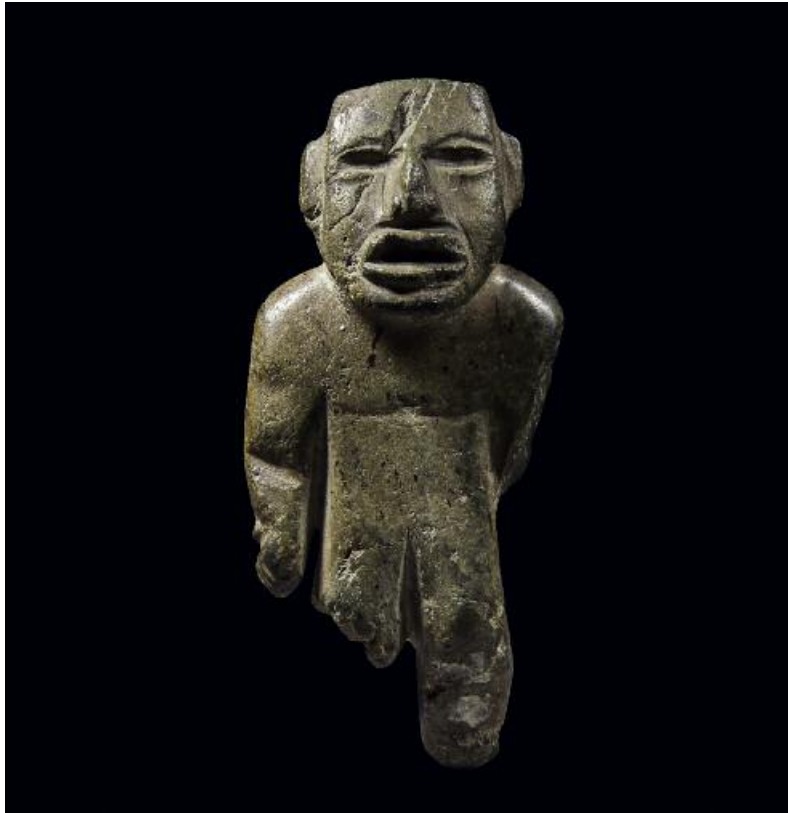
Personnage debout, les bras le long du corps ; il porte une ceinture incisée. Les jambes sont manquantes. Tête dans les épaules, aux yeux et à la bouche soulignés par des gravures horizontales, surmontée d'une coiffe rectangulaire décorée de trois petits cercles répétitifs. Revers plat. (manque visible)

300 / 400 €

Provenance :

- Binoche, Collection Geiger, 14 et 15 mars 2005, n°240





78 STATUETTE ANTHROPOMORPHE
 Culture Teotihuacan, Vallée de Mexico, Mexique
 Classique Ancien, 250-450 après J.-C.
 H. 15,9 cm
 Diorite vert clair à surface brillante
 Personnage nu debout, les genoux fléchis ; corps plat, le torse et les fesses indiqués en très léger relief. Tête à caractère olmécoïde, projetée en avant, la bouche très grande, la lèvre supérieure sinueuse. Sommet de la tête montrant une trace de sciage. (manques sur le visage et fractures visibles des membres)

4 000 / 5 000 €



Provenance :
 - Collection Olivier Le Corneur, Paris, années 1980
 - Vente Loudmer, Paris, 26-27 juin 1986, n°51.
 - Collection privée, Paris

Photo prise chez Olivier Le Corneur dans le cadre de l'article consacré à sa collection dans la revue *L'ŒIL* N°227 datant de Juin 1974.



79 IMPORTANT MASQUE FUNÉRAIRE

Culture Teotihuacan, Vallée de Mexico, Mexique

Classique, 450-650 après J.-C.

H. 14,5 cm – L. 12,7 cm

Onyx vert semi-translucide

Beau visage très représentatif de la culture Teotihuacan. Vu de profil, le nez et le front sont dans le même alignement montrant une déformation rituelle du crâne vers l'arrière. Yeux ouverts en creux formant deux larges ovales aux paupières soulignées ; nez court aux narines dilatées avec présence d'une bouche entrouverte aux lèvres délicatement sculptées. Sur les côtés, deux rubans rectangulaires forment les oreilles (accidentées aujourd'hui). Revers légèrement concave avec trois bordures en légère épaisseur supportant des trous d'attache permettant de suspendre le masque.

25 000 / 30 000 €

Provenance :

- Carlo Monzino, Lugano, Suisse

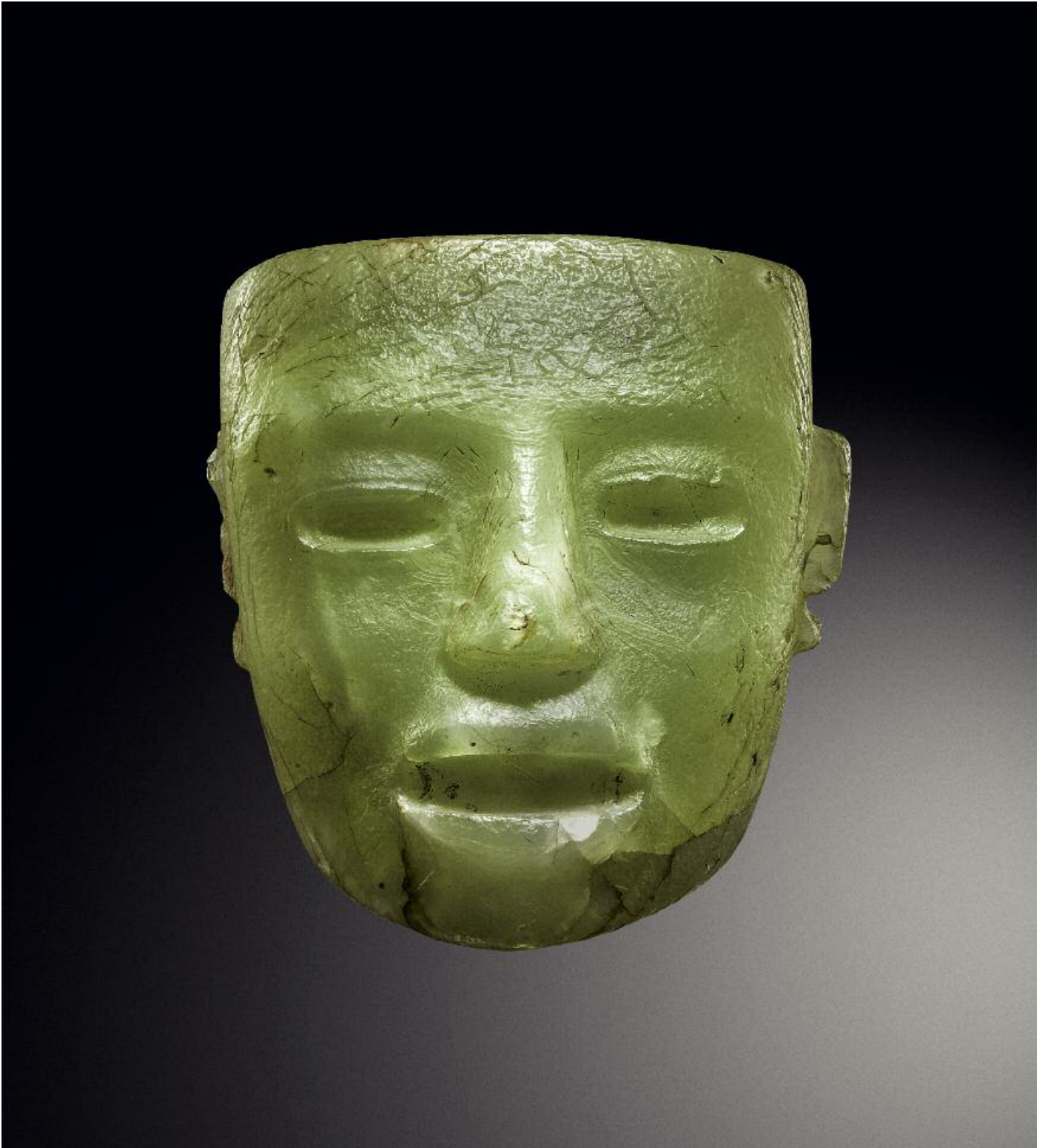
- Vente Sotheby's New York, 17 novembre 2006, n°151

On distingue les masques funéraires de Teotihuacan par leur style sobre et réaliste. Celui-ci est un excellent exemple de ce type de masque provenant d'une collection très prestigieuse.

A Teotihuacan, le masque était utilisé tantôt dans les encensoirs rituels (masque en céramique), tantôt pour couvrir le visage de quelques sculptures représentatives de certaines divinités, ou bien encore faisait partie du matériel funéraire, dans son voyage dans l'autre monde.

On retrouve ce type de masque sur les peintures murales.

Le visage de l'Amérique ancienne a survécu, au-delà des siècles, à travers des masques en pierre. Ce masque date du classique, période d'apogée de Teotihuacan.



80 MASQUE ANTHROPOMORPHE
Culture Teotihuacan, Vallée de Mexico, Mexique
Classique, 250-650 après J.-C.

H. 15 cm – L. 12,5 cm

Onyx vert semi-translucide

Beau visage aux yeux ouverts en amande et en léger creux, supportant autrefois des inclusions de pierres de couleur encadrant un nez court aux narines dilatées. Petite bouche entrouverte aux lèvres bien dessinées. Sur les côtés, deux rubans rectangulaires soulignent les oreilles, elles sont percées (une fracturée). Revers légèrement concave avec présence de deux trous d'attache latéraux dans la partie supérieure du masque.

6 000 / 8 000 €





81 *HACHA*

RARE REPRÉSENTATION D'UNE DIVINITÉ ANTHROPOZOOMORPHE

Culture Veracruz, côte du Golfe, Mexique Classique, 550-900 après J.- C.

H. 24,5 cm - P. 18 cm

Tuf (pierre volcanique) gris-beige à surface légèrement rugueuse, avec traces d'oxydation noire et peinture ornementale rouge brique (cinabre)

Homme assis vu de profil, les mains posées sur les genoux, il porte une ceinture nouée dans le dos. Le visage est couvert d'un masque représentant une divinité de l'inframonde : mâchoires puissantes se prolongeant par une gueule entrouverte aux babines retroussées. Yeux ouverts en léger creux. A l'arrière, sculptées en haut relief, oreilles en demi-cercle. Le profil est pris dans une torsade gravée imitant la queue d'un crotale. La partie arrière de la *hacha* forme un angle légèrement évidé permettant de poser la *hacha* sur un autel ou dans une architecture appropriée. Bon état général (éclats, acc. visibles)

8 000 / 10 000 €

Les hachas votives font partie de la trilogie "joug-hache-palme", associée au jeu de balle et au culte des morts à l'époque classique dans la région de Veracruz. La forme de ces sculptures en pierre, soit zoomorphe, soit anthropomorphe, dégage un profond symbolisme qui reste inexplicé. Elles sont généralement taillées dans une pierre peu épaisse atteignant 20 à 30 cm de hauteur, pour une largeur toujours plus faible. Les hachas présentent toujours deux côtés symétriques ; destinées à être posées verticalement et regardées des deux côtés. On considère qu'elles ont pu être encastrées dans un ensemble architectural. S'agirait-il de marqueurs de jeu de balle, comme les célèbres têtes d'ara de Copán, site maya classique du Honduras ?



82 RÉCIPIENT À PIGMENTS
Culture Teotihuacan, Vallée de Mexico,
Mexique

Classique, 450-650 après J.-C.

H. 13 cm - L. 35 cm

Pierre dure beige clair à patine d'usage brillante

Forme architecturée ; sorte de palette composée de trois colonnes surmontée d'une faîtière rectangulaire supportant dans la partie supérieure, dix petits réceptacles, de forme carrée, dans lesquels étaient placés des pigments d'origine minérale ou végétale. Ce type d'objet est très représentatif de la culture Teotihuacan ; de nombreux modèles sont exposés au musée d'Anthropologie de Mexico.

2 500 / 3 000 €

Pour réaliser leur travail pictural, les artisans avaient recours à des couleurs pures et à des mélanges. Ils disposaient les différents pigments dans des sections distinctes. D'après les dimensions des dix cavités de cette palette, il semblerait qu'elle ait été utilisée pour figurer des détails sur de petites surfaces.

83 HACHE PENDENTIF

Culture Guanacaste, Nicoya, Costa Rica
100-500 après J.-C.

H 6,5 cm

Jadéite vert d'eau et blanche à surface brillante

Hache anthropomorphe, la partie basse spatulée, incisée dans la partie supérieure d'un personnage stylisé aux mains gravées sur la poitrine. Trou de suspension longitudinale au niveau de la tête. Au revers, large trace de sciage vertical.

500 / 600 €



84 PENDENTIF ANTHROPOMORPHE

Culture Mixtèque, Etat de Oaxaca, Mexique
Postclassique, 1200-1521 après J.-C.

H. 4,2 cm

Jadéite verte à surface polie et brillante

Perle ovoïde sculptée sur une face d'un personnage accroupi, mains posées sur la poitrine. Tête montrant un visage finement incisé aux yeux circulaires encadrant un nez épaté. Le petit bijou est percé à jour de façon verticale et horizontale permettant de suspendre le petit personnage de différentes manières. Revers légèrement convexe.

800 / 1 000 €

85 PETITE SCULPTURE REPRÉSENTANT UNE CHOUETTE

Selon l'analyse scientifique établie par le Docteur Bertrand Dubosq du laboratoire MSMAP le 10 avril 2012 et en fonction des éléments donnés par le propriétaire de cette petite sculpture provenant de la République Dominicaine et supposée être de culture Taïno datée de 1000 à 1500 après J.-C., les résultats de cette analyse ont donné les éléments suivants :

- La sculpture a été taillée dans une roche magmatique de type péridotite, riche en olivine (dunité) à structure granulaire caractéristique.
- L'objet a été sculpté suivant une technique lapidaire ancienne (martelage, incisions, raclage, polissage...) en utilisant des outils en pierre et des abrasifs minéraux naturels.
- Aucun indice de l'utilisation d'outils modernes pour la sculpture de l'objet (outils métalliques, outils diamantés, actionnés mécaniquement) n'a été observé.
- Les phases minérales de la surface de l'objet (olivines essentiellement) montrent des phénomènes spécifiques (dissolution et néoformation de phases minérales...) qui sont l'indication d'une altération naturelle de longue durée.
- Ce processus d'altération s'est développé postérieurement à la phase de sculpture.
- Cette altération est survenue en milieu sédimentaire enfoui, probablement humide et anaérobie. Elle est à l'origine de la patine brun noir actuelle de l'objet.

Ces différentes caractéristiques sont en accord avec l'ancienneté de l'objet

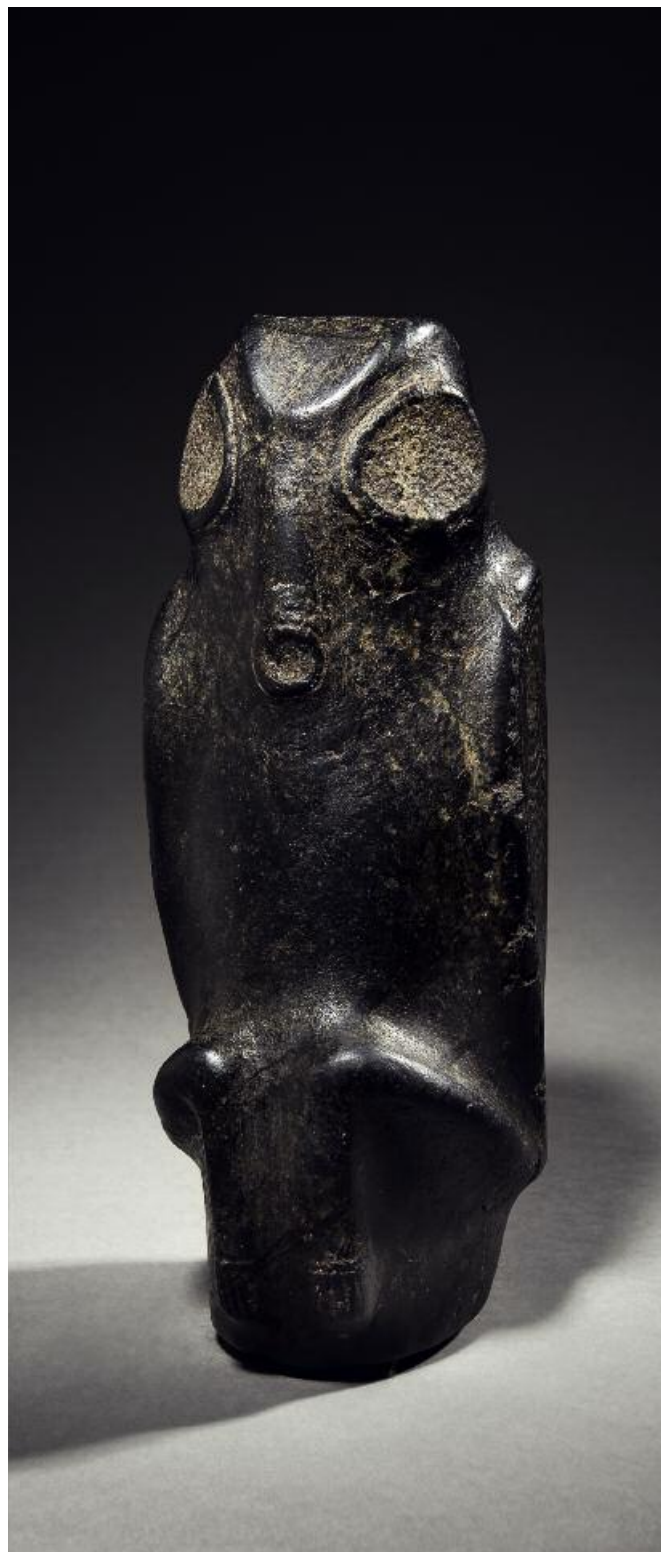
Dr. Bertrand Dubosq

H. 26 cm

Roche magmatique noire à surface patinée

Représentation d'une chouette perchée, pattes et ailes repliées, décorée dans le dos d'un lézard à la colonne vertébrale fortement soulignée. Les ailes du volatile sont décorées de gravures ornementales élégamment disposées.

6 000 / 8 000 €





86 POTEAU FUNÉRAIRE, GARDIEN DE TOMBE
Culture Chimu, Nord du Pérou
Intermédiaire Récent, 1100-1400 après J.-C.
H. 93,5 cm

Bois naturel patiné avec restes de pigment rouge sur le visage
Grand personnage debout sculpté en haut relief représentant
un prêtre ou un dignitaire tenant dans les mains un gobelet
cylindrique. Le cou est décoré d'un beau collier imitant des
perles de jade. Tête simple, les yeux soulignés en amande par
des gravures profondes entourant un long nez droit à l'arête
saillante. Les commissures des joues sont marquées par deux
traits obliques. Sur le côté, présence des oreilles, formant des
demi-cercles. Le crâne est couvert d'un bonnet. Revers simple
altéré par l'humidité.

8 000 / 12 000 €

Provenance :

- Emile Deletaille, Bruxelles, 1978
- Collection particulière européenne

'Les sculptures sur bois avaient beaucoup d'autres fonctions, la plus spectaculaire étant celle d'esprit gardien de lieu sacré. Parmi celles-là, les plus frappantes sont les figurines de bois chimu du quartier de Rivero dans la grande cité fortifiée de Chan Chan. Produire un effet de fascination faisait partie de leur rôle de gardien de tombes. Jusque dans les années 40, on pouvait encore voir de tels gardiens de tombe in situ, dans les régions les plus éloignées de la côte sud du Pérou. Toujours debout après avoir servi pendant des siècles à indiquer l'emplacement d'une tombe, leur partie supérieure faisait saillie dans les sables du désert.'

James Reid, *Tribal art*, numéro 7, été 2004

RÉCIPIENTS DITS « KEROS »

Les keros, objets cylindriques de petite dimension, évasés vers le haut et réservés au « culte du soleil et à ses libations » sont souvent utilisés lors de cérémonies pratiquées par les Incas. Cet art évolua vers la représentation animale et anthropomorphe peu avant l'arrivée des espagnols. Leur fabrication s'est poursuivie après la conquête espagnole, et la plupart de ceux que nous connaissons aujourd'hui sont d'époque coloniale. Leur forme, néanmoins, remonte aux vases rituels en céramique polychrome de la culture de Tihuanaco-Huari (frontière Bolivie-Pérou). Bien que leur datation reste mal connue, on suppose qu'ils ont été produits du XV^e au XVIII^e siècle. Les bois utilisés pour leur fabrication sont le bois de chachacoma ou le bois d'aulne. Outre des motifs typiquement andins, comme le motif du jaguar, les peintures qui décorent ces vases sont souvent influencées par l'art hispanique. Il semble évident que ces objets avaient une fonction rituelle qui a perduré sous la domination espagnole.

87 IMPORTANT RÉCIPIENT DIT KERO DÉCORÉ D'UN JAGUAR Fin de la période Inca-Début de la période coloniale (XVI^e siècle ?)

H. 26,5 cm – D. 17,5 cm

Bois brun foncé à belle patine d'usage avec restes de pigments rouge brique, ocre jaune et noir

Forme tronconique décorée en haut relief d'un félin tête dressée. Le corps du jaguar est sculpté sur les flancs prolongé par une longue queue partant sur le côté droit. Deux registres superposés, l'un à la base effacé, l'autre, dans la partie supérieure, décoré d'un motif floral.

5 000 / 6 000 €

Provenance :

- Ancienne collection Pons, Barcelone
- Collection privée, Barcelone

88 IMPORTANT RÉCIPIENT DIT KERO DÉCORÉ D'UN FÉLIN SERVANT DE POIGNÉE

Fin de la période Inca-Début de la période coloniale (début du XVI^e siècle ?)

H. 28,5 cm – D. 16,5 cm

Bois brun foncé à surface brillante avec traces de polychromie, rouge brique, ocre jaune, noir, vert et bleu turquoise

Forme tronconique à fond plat décorée en haut relief d'un félin tête dressée. Le corps de l'animal est sculpté sur les flancs du récipient, il est aussi décoré de deux registres superposés mêlant un décor floral (nénuphars) ainsi qu'un beau décor géométrique ornamental. (forme rare)

6 000 / 7 000 €

Provenance :

- Collection privée, Barcelone



89 PENDENTIF EN FORME DE FÉLIN

Culture Diquis, Costa Rica

700-1500 après J.-C.

H. 5 cm - L. 10,5 cm

Or jaune

Poids : 143 gr

Jaguar accroupi, pattes repliées, la longue queue ramenée sur le dos du félin. Tête du jaguar très typique de cette région du Costa Rica montrant deux oreilles dressées formant des triangles et une gueule entrouverte aux crocs puissants. Le revers présente une large ouverture rectangulaire utilisée au moment de la fonte avec présence sous l'encolure de l'animal d'un petit anneau de suspension.

Ce bijou a été ramené par l'arrière-grand-père de l'actuel propriétaire qui vivait au Guatemala dans les années 1897-1898. Nous tenons à la disposition de l'éventuel acquéreur la copie de l'acte notarié daté du 16 janvier 1924 où l'on retrouve dans l'inventaire le pendentif jaguar.

25 000 / 30 000 €

Cet objet a été analysé par le Docteur Bertrand Dubosq du laboratoire MSMAP le 26 mars 2015, les résultats de son analyse sont les suivants :

- *La statuette a été réalisée dans un alliage ternaire d'or (73,8%), d'argent (17,3%) et de cuivre (8,8%) dont la composition est en accord avec les matériaux employés par les artisans précolombiens et notamment au Costa Rica (Rovira, 1992). Le nickel, présent en traces (0,2%) dans l'alliage, est souvent observé dans les alliages précolombiens.*
- *L'objet est issu d'une fonte à la cire perdue. L'aspect brillant et la présence de traces d'outils indiquent que l'objet a subi un brunissage et un polissage final.*
- *La surface de l'objet a été enrichie en or à l'aide d'une attaque acide de la surface. Cette technique est très répandue dans les civilisations précolombiennes (Fraresso, 2007) et notamment pour la culture Diquis (Meeks, 2005).*
- *La surface de l'objet présente très peu de produits d'altération du cuivre et de l'argent.*
- *Les dépôts sont compatibles avec un milieu d'enfouissement de l'objet riche en fer et en manganèse, probablement en milieu funéraire (tombe ?). La présence de chlore et de soufre en traces est certainement liée à la présence diffuse de produits de corrosion du cuivre et de l'argent.*
- *Les traces d'outils observées à la surface de l'objet sont en accord avec l'emploi d'outils de brunissage et polissage manuels traditionnels et ne sont pas dues à l'utilisation d'outils et d'abrasifs modernes.*

Ces caractéristiques sont en accord avec l'origine et l'ancienneté supposée de l'objet.

Dr. Bertrand Dubosq

Le certificat du laboratoire MSMAP, n°15-030 OA datant du 26/03/15, sera remis à l'acquéreur



Le jaguar partage son environnement avec l'être humain et peut être considéré comme un danger puisqu'il peut agir en prédateur. Etant égaux, dans certaines circonstances (rituels, danses, effets hallucinogènes), leurs esprits peuvent communiquer et le corps d'un félin peut être habité par l'esprit de l'homme.

Inventaire datant
du 16 janvier 1924





90 GRENOUILLE

Culture Tairona, Colombie

Vers 1000 après J.-C.

L. 2 cm

Tumbaga légèrement cuivré et oxydé

Belle représentation d'une grenouille accroupie prête à bondir.

Élément d'un collier composé d'autres grenouilles entrecoupées généralement de perles en or cylindriques.

200 / 300 €

Provenance :

- Vente Loudmer, Paris, le 24 novembre 1988, n°102

- Collection privée, Paris

91 COLLIER AVEC PENDENTIF À MOTIF D'OISEAU

Culture Calima, Colombie

200-400 après J.-C.

L. 27 cm

Or archéologique

Poids : 18,34 gr

Collier constitué de perles cylindriques entrecoupées de petites perles ornementales obtenues par la technique de la fonte à la cire perdue avec présence d'un pendentif central représentant certainement un oiseau. Le corps du volatile est obtenu par la technique du martelage. (bon état de conservation)

600 / 800 €



92 PENDENTIF EN FORME D'AIGLE

Culture Coclé, Panama

700-1500 après J.-C.

H. 10,1 cm – L. 7,5 cm

Or et fonte à la cire perdue et martelage

Poids : 59,48 gr

Forme classique d'un rapace aux ailes déployées. Le corps du volatile est constitué d'une petite cupule semi-globulaire, la tête est figurée par deux petits oiseaux à long bec. Au revers, anneau de suspension. L'aile gauche a subi au moment de sa fonte une petite restauration.

15 000 / 18 000 €

Provenance :

- André Emmerich, New York, janvier 1986

- Collection privée européenne

Le pendentif est accompagné du certificat de la galerie Emmerich.

L'aigle est un motif présent dans presque toutes les cultures maîtrisant l'orfèvrerie. Il symbolise le vol du chaman dans d'autres mondes. Parmi les oiseaux représentés dans les différentes cultures du Panama, l'aigle est un des plus importants. Les rapaces représentent le contrôle territorial et le pouvoir sur 'le territoire spirituel'. Souvent, les peuples de ces régions pensent, que les oiseaux conduisent les chamans dans l'au-delà. L'aigle offre l'image chamanique par excellence.



93 CRÂNE EN CRISTAL DE ROCHE

Mexique (?)

Deuxième moitié du XIX^e siècle

H. 6 cm – L. 8 cm

Cristal de roche semi-translucide

Rare représentation d'un crâne fortement déformé vers l'arrière. Les orbites sont soulignées par deux cupules profondes à surface mate décorées autrefois par des yeux couverts d'or ou d'obsidienne. Les pommettes sont saillantes et les dents sont soulignées en léger relief par des incisions répétitives. De chaque côté de la mâchoire, deux trous biconiques permettent de suspendre le crâne.

3 000 / 4 000 €

Provenance :

- California Academy of Sciences San Francisco, Californie

Successivement, objet scientifique, objet de fantôme, témoignage d'une grande civilisation (Aztèque), ... Le crâne de cristal reste au cœur d'une fascination inchangée jusque dans les films d'aventure.

CONDITIONS DE VENTE

La vente se fera au comptant en euros. Les acquéreurs paieront en sus des enchères par lot, les frais et taxes suivants : 22,5% HT (soit 27% TTC).

Les enchères suivent l'ordre des numéros du catalogue.

La Société de Vente et les Experts se réservent la faculté, dans l'intérêt de la vente, de réunir ou de diviser les numéros du catalogue.

Les dimensions et poids des œuvres sont donnés à titre indicatif.

CATALOGUE

Nous avons notifié l'état des objets dans la mesure de nos moyens. Les biens sont vendus dans l'état où ils se trouvent au moment de la vente. L'état des pièces est mentionné au catalogue à titre strictement indicatif. L'absence de mention dans le catalogue, n'implique nullement que le lot soit en parfait état de conservation ou exempt de restauration, usures, craquelures, rentoilage ou autres imperfections. Une exposition ayant permis un examen préalable des pièces décrites au catalogue, il ne sera admis aucune réclamation concernant l'état de celles-ci, une fois l'adjudication prononcée et l'objet remis. Le ré-entoilage, parquelage ou doublage sont considérés comme une mesure conservatoire et non comme un vice.

Sur demande, un rapport de condition pourra être fourni pour les lots dont l'estimation est supérieure à 1 000 €.

Les estimations sont fournies à titre purement indicatif.

Les mentions concernant la provenance et/ou l'origine du bien sont fournies sur indication du vendeur et ne sauraient entraîner la responsabilité de l'OVV Binoche et Giquello.

ORDRES D'ACHATS

Tout enchérisseur qui souhaite faire une offre d'achat ou enchérir par téléphone peut envoyer sa demande par courrier, par mail ou par fax, à l'OVV. Binoche et Giquello, accompagnée de ses coordonnées bancaires. Les enchères par téléphone sont un service gracieux rendu aux clients qui ne peuvent se déplacer.

L'OVV. Binoche et Giquello et ses employés ne pourront être tenus responsables en cas d'erreur éventuelle ou de problème de liaison téléphonique. Lorsque deux ordres d'achat sont identiques, la priorité revient au premier ordre reçu.

En cas d'adjudication, le prix à payer sera le prix marteau ainsi que les frais, aux conditions en vigueur au moment de la vente.

VENTES AUX ENCHÈRES EN LIGNE

Une possibilité d'enchères en ligne est proposée. Elles sont effectuées sur le site internet www.drouotlive.com, qui constitue une plateforme technique permettant de participer à distance par voie électronique aux ventes aux enchères publiques ayant lieu dans des salles de ventes. Le partenaire contractuel des utilisateurs du service Drouot Live est la société Auctionspress. L'utilisateur souhaitant participer à une vente aux enchères en ligne via la plateforme Drouot Live doit prendre connaissance et accepter, sans réserve, les conditions d'utilisation de cette plateforme ([consultables sur www.drouotlive.com](http://consultables.www.drouotlive.com)), qui sont indépendantes et s'ajoutent aux présentes conditions générales de vente.

ADJUDICATAIRE

L'adjudicataire sera le plus offrant et dernier enchérisseur pourvu que l'enchère soit égale ou supérieure au prix de réserve éventuel. Dans l'hypothèse où un prix de réserve aurait été stipulé par le vendeur, l'OVV. Binoche et Giquello se réserve le droit de porter des enchères pour le compte du vendeur jusqu'au dernier palier d'enchère avant celle-ci, soit en portant des enchères successives, soit en portant des enchères en réponse à d'autres enchérisseurs. En revanche le vendeur ne sera pas admis à porter lui-même des enchères directement ou par mandataire. Le coup de marteau matérialisera la fin des enchères et le prononcé du mot « adjudgé » ou tout autre équivalent entraînera la formation du contrat de vente entre le vendeur et le dernier enchérisseur retenu. En cas de contestation au moment de l'adjudication, c'est-à-dire s'il est établi que deux ou plusieurs enchérisseurs ont simultanément porté une enchère équivalente, soit à haute voix, soit par signe, et réclament en même temps cet objet après le prononcé du mot « adjudgé », le dit objet sera immédiatement remis en vente au prix proposé par les enchérisseurs et tout le public sera admis à enchérir à nouveau.

Dès l'adjudication, les objets sont placés sous l'entière responsabilité de l'acquéreur. Il appartiendra à l'adjudicataire de faire assurer le lot dès l'adjudication. Il ne pourra tenir l'OVV. Binoche et Giquello, responsable en cas de perte, de vol ou de dégradation de son lot.

PAIEMENT

L'adjudicataire a l'obligation de payer comptant et de remettre ses nom et adresse. En application des règles de TRACFIN, le règlement ne pourra pas venir d'un tiers.

En cas de paiement par chèque non certifié, la délivrance des objets pourra être différée jusqu'à la garantie de l'encaissement de celui-ci. Un délai de plusieurs semaines peut être nécessaire. Les acquéreurs ne pourront prendre livraison de leurs achats qu'après un règlement bancaire. Les chèques tirés sur une banque étrangère ne seront autorisés qu'après accord préalable de la Société de Vente. Pour cela il est conseillé aux acheteurs d'obtenir, avant la vente, une lettre accreditive de leur banque pour une valeur avoisinant leur intention d'achat, qu'ils transmettront à la Société de Ventes.

Paiement en espèces conformément au décret n°2010-662 du 16 juin 2010 pris pour l'application de l'article L.112-6 du code monétaire et financier, relatif à l'interdiction du paiement en espèces de certaines créances.

En cas d'exportation hors de l'UE, le remboursement de la TVA ne pourra s'effectuer qu'après l'obtention de la preuve que le bien a été exporté dans un délai de 3 mois suivant la vente. Le remboursement sera fait au nom de l'acheteur. (cf : 7e Directive TVA applicable au 01.01.1995). Les bordereaux acquéreurs sont payables à réception. A défaut de règlement préalable, le versement d'une indemnité de 40 euros pour frais de recouvrement (Art L 441-3 et Art L 441-6 du Code du Commerce).

A DÉFAUT DE PAIEMENT

Conformément aux dispositions de l'article L. 321-14 du Code de Commerce, à défaut de paiement par l'adjudicataire, après mise en demeure restée infructueuse, le bien sera remis en vente à la demande du vendeur sur folle enchère de l'adjudicataire défaillant ; si le vendeur ne formule pas sa demande dans un délai d'un mois à compter de l'adjudication, il nous donne tout mandat pour agir en son nom et pour son compte à l'effet, à notre choix, soit de poursuivre l'acheteur en annulation de la vente trois mois après la vente, soit de le poursuivre en exécution et paiement de ladite vente, en lui demandant en sus et dans les deux hypothèses tous dommages et intérêts, frais et autres sommes qui nous paraîtraient souhaitables.

RETRAIT ET EXPÉDITION DES ACHATS

Sauf accord préalable avec l'acheteur, les objets volumineux et les meubles sont à retirer au magasinage de l'Hôtel Drouot.

Les autres lots sont à retirer dans un délai de 15 jours dans les locaux de l'OVV Binoche et Giquello. Le délai passé, le stockage sera facturé 2 euros minimum par jour ouvré.

Magasinage Drouot :

Tout objet/lot demeurant en salle le lendemain de la vente à 10 heures, et ne faisant pas l'objet d'une prise en charge par la société de ventes, est stocké au service Magasinage de l'Hôtel Drouot.

Accès par le 6bis rue Rossini – 75009 Paris. Ouvert du lundi au samedi de 9h à 10h et de 13h à 18h. Le service Magasinage est payant, à la charge de l'acquéreur. La tarification au 1er septembre 2016 est la suivante :

Frais de dossier par lot : 5 € HT

Frais de stockage et d'assurance : 1 € HT/jour, les 5 premiers jours ouvrés ; 5 €/9€/16€ HT/jour, à partir du 6e jour ouvré, selon l'encombrement du lot.

Une semaine de magasinage est offerte pour les clients de Drouot Transport.

Le magasinage de l'Hôtel des ventes n'engage pas la responsabilité de l'OVV Binoche et Giquello à quelque titre que ce soit.

Pour toute expédition, un forfait minimum de 36 euros sera demandé.

BIENS CULTURELS

L'état français dispose d'un droit de préemption sur les œuvres d'art ou les documents privés mis en vente publique. L'exercice de ce droit intervient immédiatement après le coup de marteau, le représentant de l'Etat manifestant alors la volonté de ce dernier de se substituer au dernier enchérisseur, et devant confirmer la préemption dans les 15 jours. La société binoche et giquello n'assume aucune responsabilité des conditions de la préemption par l'Etat français. L'exportation de certains biens culturels est soumise à l'obtention d'un certificat de libre circulation pour un bien culturel. Les délais d'obtention du dit certificat ne pourront en aucun cas justifier un différé du règlement. L'OVV. Binoche et Giquello et/ou le Vendeur ne sauraient en aucun cas être tenus responsables en cas de refus dudit certificat par les autorités.

TERMS AND CONDITIONS OF SALE

Payment shall be made in full in euros. In addition to the auctioned price per lot, buyers shall be required to pay the following taxes and charges:

22,5% HT (soit 27% V.A.T. including).

The auction will follow the order of the catalogue numbers.

The Auction House and Experts reserve the right, in the interest of sales, to group together or split the catalogue numbers.

The sizes and weight of the works are provided on an indicative basis.

CATALOGUE

We have provided information on the condition of the objects in accordance with our means. Goods are sold in the condition they are found at the time of sale. The condition of the items noted in the catalogue is on a strictly indicative basis. In cases where there is no note in the catalogue, this in no way implies that the lot is in perfect condition or does not need to be restored, have wear and tear, cracks, require re-lining or contain other imperfections. As an opportunity is afforded to examine the items described in the catalogue in the form of an exhibition, no claims will be accepted with respect to the condition thereof, once the auction has been completed and the item handed over. Re-Lining, cradling, and lining are considered to be a conservation measure, not a defect.

On request, a report on the condition of the item can be provided for lots whose value is estimated at above €1000.

Estimations are provided on a purely indicative basis.

The information on the source/origin of the item is provided by the seller and OVV Binoche et Giquello may not be held liable for this.

BIDDING

All bidders who wish to make an offer or bid by telephone may send a request, by post, by email or fax to O.V.V. Binoche et Giquello, along with their bank details. The telephone auctions are a free service provided to customers who are not in a position to attend.

O.V.V. Binoche et Giquello and its staff cannot be held liable in the event of a problem with the telephone connection. When two bids are identical, priority is given to the first bid received.

In the event of auction, the price to be paid is the auction price, plus fees, in accordance with the applicable conditions at the time of sale.

ONLINE AUCTIONS

A facility for online auctions is provided. Auctions are carried out on the www.drouotlive.com website, a technical platform for remote participation in public auctions taking place in the auction rooms. Auctionspress is the partner company for users of the Drouot Live. Users wishing to participate in online auctions via the Drouot Live platform must familiarise themselves, and accept, without reservation, the conditions of use of this platform (available at www.drouotlive.com), which are independent and additional to the present terms and conditions of sale.

PURCHASER

The purchaser shall be the highest and last bidder provided that the auction price is equal to or greater than any reserve. If a reserve price has been stipulated by the seller, OVV Binoche et Giquello reserves the right to make bids on behalf of the seller until the last auction increment below that amount, either by making successive bids, or by making bids in response to other bidders. However, the seller will not be permitted to make bids either directly or through an agent. The fall of the hammer marks the end of the auction and the word "sold" or any other equivalent shall result in the formation of a contract between the seller and the last accepted bidder. In the event of a dispute at the end of the bidding, i.e. if it has been established that one or more bidders simultaneously made an equivalent bid, either aloud, or by making a sign, and claim the item after "sold" is pronounced, the object will be immediately put to auction again at the price offered by the bidders and the public will be invited to bid again.

Once sold, the items become the sole responsibility of the buyer. The buyer should take measures to ensure that the lot is insured as of the purchase. The buyer may not hold O.V.V. Binoche et Giquello, liable in the event of loss, theft or damage to the lot.

PAYMENT

The buyer is required to pay in full and provide their name and address. In accordance with TRACFIN rules, payment may not be made by a third party.

In the event of payment by non-certified cheque, the delivery of the items may be postponed until the cheque has been processed. A number of weeks may be required. The buyers may not take delivery of their purchases until payment has been received by the bank. Cheques from foreign banks will only be authorised after prior agreement by the Auction House. To that end, buyers are encouraged to obtain, before the auction, a letter of credit from their bank for an approximate value of the amount they intend to spend, to be provided to the Auction House. Payment in cash in accordance with Decree n°2010-662 of 16 June 2010 pursuant to Article L 112-6 of the Monetary and Financial Code on the prohibition on payment in cash for certain debts.

For exports outside the EU, reimbursement of VAT may only be obtained after obtaining proof that the item has been exported within 3 months of the sale. Reimbursement will be made in the name of the buyer. (cf: 7th VAT Directive applicable as of 01.01.1995).

Buyer slips are payable at the reception. Failing payment within 30 days, O.V.V. Binoche et Giquello may require as of right and without any prior notice, the payment of compensation of € 40 for recovery costs (Art L 441-3 and Art L 441-6 of the Commercial Code).

FAILURE TO MAKE PAYMENT

In accordance with the provisions of Article L 321-14 of the Commercial Code, should the buyer fail to make the payment, after notice has remained without effect, the item will be placed for sale on the request of the seller for false bidding; if the seller does not formulate a request within one month of the auction, they give us all rights to act in their name and on their behalf, as we choose, to pursue the buyer for cancellation of the sale three months after the sale, or to pursue execution of the payment of the said sale, in both cases claiming all damages and interest, fees and other sums we deem to be desirable.

COLLECTION AND DISPATCH OF PURCHASES

Unless agreed in advance with the buyer, large objects and furniture should be collected from storage at Hôtel Drouot.

Other lots should be collected within 15 days from OVV Binoche et Giquello. Once the deadline has passed, storage will be invoiced at 2 euros minimum per working day.

Drouot storage:

Any item/lot that remains in the room the day after the sale at 10am, which has not been removed by the Auction House, will be placed in storage at Hôtel Drouot.

Access via 6bis rue Rossini - 75009 Paris. Open from Monday to Saturday from 9am to 10am and 1pm to 6pm.

The Storage facility must be paid for by the buyer. The price on 1 September 2016 is as follows: Administrative fee per lot: €5 excl. VAT

Storage fees and insurance: €1 excl. VAT/day, for the first 5 working days; €5/€9/€16 excl. VAT/day, as of the 6th working day, depending on the size of the lot.

One week of storage is offered free of charge for clients of Drouot Transport.

OVV Binoche et Giquello may not be held liable for storage of the items in the Hotel on any grounds whatsoever.

For all deliveries, a minimum fee of 36 euros applies.

CULTURAL ITEMS

The French State has a pre-emptive right to purchase art works or private documents offered for sale to the public. The exercise of this right applies just after the hammer falls, and the State representative notifies their intention to acquire the item and to substitute itself for the highest bidder, and must confirm the acquisition within 15 days. Binoche et Giquello will not accept liability with respect to the conditions of pre-emptive acquisition by the French State. Export of certain cultural goods is subject to the acquisition of a certificate of free circulation for cultural goods. Under no circumstances may the time required to obtain the certificate be invoked to justify late payment. Under no circumstances may O.V.V. Binoche et Giquello and/or the Seller be held liable should the authorities refuse to deliver the said certificate.

Photographies : Vincent Girier-Dufournier
Réalisation : Montpensier - Imprimé en Belgique par Geers Offset

D
Drouot