



# MILLON

ARTS PRÉCOLOMBIENS,  
ARTS D'AFRIQUE ET  
D'OCÉANIE

---

Jeudi 29 Mars 2018

---

Paris



# Arts Précolombiens, Arts d'Afrique et d'Océanie

Jeudi 29 mars 2018

Paris

Hôtel Drouot, salle 14

14h

Expositions publiques  
Mercredi 28 Mars, 11h-18h

Intégralité des lots sur [millon.com](https://www.millon.com)

# Département Civilisations



**Responsable  
du département**

Anne-Sophie Joncoux Pilorget  
T +33 (0)1 47 27 95 34  
asjoncoux@millon.com



**Responsable de la vente**

Rémy Magusteiro  
T. +33 (0)1 47 27 76 71  
artspremiers@millon.com



**Clerc département  
des civilisations**

Éléonore Asseline  
T. +33 (0)1 47 27 76 71  
civilisation@millon.com

**LES MARTEAUX**

Alexandre Millon  
Enora Alix  
Nathalie Mangeot  
Mayeul de La Hamayde

Pour tous renseignements, ordres d'achat,  
rapports d'état  
Expertises gratuites sur rendez-vous

Inquiries, absentee bids, condition reports,  
free appraisals by appointment

**MILLON Trocadéro**

5, avenue d'Eylau 75116 PARIS  
T +33 (0)1 47 27 95 34  
F +33 (0) 1 47 27 70 89  
artspremiers@millon.com

# Expert

**Serge REYNES**

T +33 (0)6 23 68 16 95  
sergereynes@origineexpert.com



**Artprecium**  
Vente aux enchères d'œuvres d'art

# Sommaire

Arts de l'Amérique précolombienne .....	p.6
Art amérindien .....	p. 29
Art d'Océanie .....	p.36
Afrique .....	p.65
Conditions de vente .....	p. 102
Ordre d'achat .....	p.104

# MILLON

## ART NOUVEAU – ART DÉCO – DESIGN

Vendredi 30 mars 2018  
Hôtel Drouot, salles 1 et 7 à 13h30



A.F.Thesmar (1843-1912)



V. Zsolnay (1840-1900)



L. Majorelle (1859-1926)  
& DAUM Frères



Collection de Monsieur B. comprenant de nombreuses pièces de Théodore Deck et divers.

Antonio Casciello

—  
Directeur  
Tel +33 (0)1 47 27 56 57  
casciello@millon.com

Claude-Annie Marzet

—  
Expert Art Nouveau  
Tel +33 (0)6 12 31 12 84  
expert.marzet@gmail.com

Patrick Fourtin

—  
Expert Art Déco  
Tel +33 (0)6 09 90 75 41  
patrick@galeriefourtin.com

Expositions Publiques

—  
Jeudi 29 mars de 11h à 21h  
Vendredi 30 mars de 11h à 12h



# MILLON

## ARTS D'ORIENT ET TABLEAUX ORIENTALISTES

Jeudi 3 Mai 2017  
Paris, Hôtel Drouot



ALBERT MARQUET, *Bab el Oued*

Expositions publiques

—  
Mercredi 2 Mai de 11h à 18h  
Jeudi 3 Mai de 11h à 12h

Responsable du département

—  
Anne-Sophie Joncoux-Pilorget  
Tel. +33 (0)1 4727 7671  
asjoncoux@millon.com

Expert

—  
Cécile Ritzenthaler  
Tel +33 (0)6 85 07 00 36

Millon Trocadéro

—  
5, avenue d'Eylau  
75116 Paris  
Service voiturier

ART DE  
L'AMÉRIQUE  
PRÉCOLOMBIENNE



4

- Vase étrier présentant sur chaque face un blason avec lance, bouclier et puissante massue. Terre cuite polychrome, égrenures sur le col et fêle. Mochica III, 300-500 après J.-C. Hauteur : 26 cm.

**Provenance**  
Ancienne collection du Colonel Louis Vésigné (1870 - 1954) acquis entre 1930 et 1940.

**350/450 €**



5

- Vase étrier à décor de canidés tenant une proie dans leurs gueules. Terre cuite beige. Chimu, Pérou, 1100-1400 après J.-C. Hauteur : 20 cm.

**150/250 €**



1



2

1

- Vase étrier de type Memento Mori évoquant le passage de la vie à un au-delà éternel. Terre cuite-orangée et rouge-café. Cassé, collé, légère restauration n'excédant pas 5% de la masse globale de l'œuvre. Mochica, IV/V, 500-700 après J.-C. Hauteur : 21,5 cm.

**350/450 €**

2

- Vase étrier présentant un prisonnier agenouillé, une corde autour du cou et les mains liées dans le dos. Un lambeau de chair est découpé sur la poitrine gauche. Terre cuite rouge-café légèrement cassé, collé. Mochica III/IV, 400-600 après J.-C. Hauteur : 16 cm.

**500/800 €**

3

- Vase à libations avec bec verseur utilisé pour les offrandes à la déesse Terre-Mère Pacha-Mama. Il présente une tête-portrait sous l'effet d'un hallucinogène, le visage agrémenté de peintures cérémonielles. Terre cuite polychrome. Recuay, Pérou, 200 avant J.-C.-600 après J.-C. Dimensions : 15 x 14 cm.

**300/500 €**



6

6

- Vase à double col agrémenté d'un beau décor de symboles géométrisés. Terre cuite polychrome. Huari, Pérou 700-1000 après J.-C. Dimensions : 11 x 16 cm.

**250/350 €**



7

7

- Vase étrier présentant la tête d'un chaman avec un oiseau-totem, le bec dirigé vers le ciel. Terre cuite brune. Très légèrement cassé, collé. Chimu, Pérou, 1100-1400 après J.-C. Hauteur : 23 cm.

**500/700 €**



8



9

9  
-  
Vase-portrait, il présente un commerçant le corps recouvert d'un pancho en forme de coquillage spondyle. Chimu, Pérou, 1100-1400 après J.-C. Hauteur : 16 cm.

300/500 €

8

-  
Vase modelé avec maîtrise d'un chef présentant un bouclier posé sur une de ses mains. Il porte un plastron, des tambas sur les oreilles et une couronne maintenue par une jugulaire nouée sous le menton. Terre cuite polychrome. Mochica, Pérou, 200-600 après J.-C. Dimensions : 28 x 21 cm.

1 000/1 500 €



10

10

-  
Vase présentant une tête de lama aux belles formes naturalistes. Terre cuite polychrome. Percements rituels au revers et présence de deux anciennes étiquettes. Huari, Pérou, 700-1000 après J.-C. Dimensions : 16 x 20 cm.

400/600 €



11

11

-  
Vase présentant un lama portant son petit sur le dos. Terre cuite beige et brune. Chancay, Pérou, 1100-1400 après J.-C. Dimensions : 13,5 x 24 cm.

300/500 €



12

12

-  
Prêtresse debout représentée dans une position codifiée : ses mains, paumes vers l'avant sont modelées les doigts repliés, elle porte de nombreux ornements attestant de son rang important au sein du clan. Terre cuite polychrome. Légèrement cassée, collée. Jama-Coaque, 500 avant J.-C.-500 après J.-C. Dimensions : 32 x 20 cm.

1 200/1 800 €



13

13

-  
Guerrier debout tenant une massue dans une de ses mains en signe de défit. Terre cuite polychrome avec belles traces d'oxyde de manganèse. Nayarit, Région d'Ixtlan del Rio, Mexique occidental, 100 avant J.-C.-300 après J.-C. Dimensions : 44 x 22 cm.

1 200/1 600 €



14

14

-  
Statuette anthropomorphe qui présente une jeune notable assise à même le sol. Elle porte une jupe autour de la taille et sur une de ses mains un réceptacle à potion chamanique. Son cou est agrémenté d'un collier à plusieurs rangs et les lobes d'oreilles recouverts d'anneaux. Terre cuite polychrome, cassée, collée à un endroit sur la partie basse. Nayarit, Mexique Occidental, 100 avant J.-C.-250 après J.-C. Dimensions : 31 x 19 cm.

400/600 €



15

15

-  
Statuette présentant un musicien assis jouant d'une guimbarde qu'il tient dans la bouche. Terre cuite rouge-café et beige. Nayarit, Mexique occidental, 100 avant J.-C.-250 après J.-C. Hauteur : 12 cm.

250/350 €



16

16

-  
Pendentif talismanique présentant le buste du Dieu de la pluie couronné. Jadéite verte veinée, polie, à reflets aquatiques et nuageux. Trou transversal biconique.  
Région de Nicoya, Guanacaste, Costa Rica 100-500 après J.-C.  
Dimensions : 13,5 x 5,5 cm.

700/900 €



17

17

-  
Pendentif sculpté dans une hache-monnaie olmèque d'un personnage accroupi, le corps et le visage aux traits géométrisés. Le menton triangulaire évoque un bec d'oiseau stylisé.  
Jadéite verte avec trou transversal biconique et poli, aux reflets aquatiques et lumineux.  
Costa Rica, versant atlantique 100-500 après J.-C.  
Dimensions : 20 x 4,1 cm.

1 200/1 800 €



18

18

-  
Pendentif talismanique, il présente une divinité aux formes puissantes, les mains jointes sur le bas du torse. Ses pieds, en lecture inversée, présentent une figure totémique zoomorphe. Jadéite verte veinée et mouchetée, percements biconiques, polie aux reflets lumineux et aquatiques.  
Région de Nicoya, Guanacaste, Costa Rica 100-500 après J.-C.  
Dimensions : 11 x 5,7 cm.

700/900 €



19

19

-  
Statuette anthropomorphe, elle présente un chaman assis à même le sol, le visage à l'expression concentrée probablement sous l'effet d'un hallucinogène puissant. Terre cuite rouge-café avec belles traces d'oxyde de manganèse.  
Colima, Mexique Occidental, 100 avant J.C.-250 après J.-C.  
Dimensions : 33 x 22 cm.

1 200/1 800 €

20

-  
Statuette présentant un personnage assis portant des ornements attestant de son rang important au sein du clan. Terre cuite orangée et rouge-café. Quelques traces d'oxyde de manganèse localisées. Cassée et collée, restaurations n'excédant pas 10 à 15% de la masse globale de l'œuvre.  
Nayarit, 100 avant J.-C.-250 après J.-C.  
Hauteur : 36 cm.

1 400/1 800 €



20

21

-  
Personnage féminin assis à même le sol, les mains posées sur les hanches dans un geste symbolique. Le bas du corps et le visage sont ornés de peintures cérémonielles. Elle porte de nombreux ornements attestant de son rang important au sein du clan. Terre cuite polychrome, cassée et collée. Restaurations n'excédant pas 5% de la masse de l'œuvre.  
Chinesco, Mexique Occidental, 100 avant J.-C.-250 après J.-C.  
Dimensions : 34 x 20 cm.

2 200/2 800 €



21





22

**22**  
- Encensoir anthropomorphe présentant un chaman assis, le corps enrichi de scarifications, ses mains sont jointes symboliquement et son expression est grimaçante sous l'effet d'un hallucinogène puissant. Terre cuite beige et brune.  
Guanguala, Equateur, 300 avant J.-C.-800 après J.-C.  
Dimensions : 27 x 15 cm.

Un certificat de datation par thermoluminescence du laboratoire ASA Francine Maurer daté sera remis à l'acquéreur.

**4 000/6 000 €**

**23**

- Vase en forme de canard stylisé aux beaux volumes naturalistes. Terre cuite brune et beige.  
Chorerra, Equateur, 1200-300 avant J.-C.  
Dimensions : 15 x 20 cm.

**1 200/1 600 €**



23



24

**24**

- Vase zoomorphe présentant sur la partie basse un animal marin surmonté d'un anaconda, la tête modelée en relief et les yeux incrustés d'éclats d'obsidienne.  
Terre cuite rouge-café et beige, légèrement cassée, collée, restaurations n'excédant pas 3% de la masse globale de l'œuvre.  
Chorerra, Equateur, 1200-300 avant J.-C.  
Dimensions : 23 x 23 cm.

Un certificat de datation par thermoluminescence du laboratoire ASA Francine Maurer daté sera remis à l'acquéreur.

**2 200/2 800 €**



25

**25**

- Chef assis sur un trône cubique, le torse bombé, le visage présente une expression hiératique.  
Terre cuite brune, restaurations n'excédant pas 3% de la masse globale de l'œuvre.  
Région de Manteno, Manabi, Equateur, 850-1500 après J.-C.  
Dimensions : 41 x 25,5 cm.

**2 800/3 200 €**







26

26

-  
Tête présentant un jeune guerrier arborant une coiffe raffinée. Terre cuite beige à décor brun, cassée collée. Restauration n'excédant pas 5 % de la masse globale. Veracruz, côte du Golfe, époque classique, 250-650 après J.-C.  
Dimensions : 20 x 20 cm.

500/700 €



27

27

-  
Tête de dignitaire présentée la bouche ouverte et les yeux mi-clos, lui conférant un regard perçant. Terre cuite beige et brune, cassée et collée. Veracruz, côte du Golfe, Mexique, époque classique, 250-650 après J.-C.  
Dimensions : 18 x 16 cm.

600/900 €

28

-  
Tête de jeune prêtre au crâne déformé. Terre cuite au modelé fin et régulier. Tumaco, île de la Tolita, frontière Equateur-Colombie, 500 avant J.-C.-500 après J.-C.  
Dimensions : 5 x 3,5 cm.

150/250 €

29

-  
Tête de dignitaire au crâne déformé. Terre cuite beige. Jama-Coaque, Equateur, 500 avant J.-C.-500 après J.-C.  
Hauteur : 8 cm.

100/200 €

30

-  
Masque cultuel, le front agrémenté de deux larges percements latéraux. Il présente un visage à l'expression sauvage, les yeux et la bouche grande ouverte. Pierre verte mouchetée sculptée et polie. Région du bassin de Mexico ou côtière du Michoacan, époque classique, 600-900 après J.-C.  
Dimensions : 18 x 16 cm.

700/900 €



31

-  
Masque-portrait évoquant probablement le visage d'un prêtre ou d'un jeune chef dans la force de l'âge. Albâtre rubané à belle veiture ondulante. Deux trous de suspension biconiques aménagés à l'arrière. Teotihuacan, Vallée de Mexico, époque classique, 450-650 après J.-C.  
Dimensions : 14 x 13,5 cm.

5 000/8 000 €



32

**32**

- Masque cultuel présentant un visage juvénile, les yeux incrustés de nacre lui conférant un beau regard intemporel et intériorisé. Le nez et les arcades sourcilières sont sculptés en relief et le centre du front aménagé d'un percement biconique caractéristique. Celui-ci évoque l'usage d'un trépan primitif. Pierre verte mouchetée sculptée et polie, aux reflets lumineux et aquatiques.  
Chontal, Région du Guerrero, Mexique, 300 avant J.-C-100 après J.-C.  
Dimensions : 15 x 13 cm.

**3 500/4 500 €**



33

**33**

- Masque cultuel présentant une tête au nez massif et puissant surmonté de deux arcades sourcilières en saillie. Le centre du front est agrémenté d'un trou de suspension biconique. Pierre dure verte mouchetée, sculptée et polie aux reflets lumineux et aquatiques.  
Chontal, Région du Guerrero, 300 avant J.-C.-100 après J.-C.  
Dimensions : 16 x 14 cm.

**3 000/4 000 €**



34

**34**

- Masque cultuel sculpté du visage d'un dignitaire, les joues marquées en saillie par deux incisions. Pierre dure verte mouchetée, trous biconiques de suspension aménagés au centre du front, polie aux reflets aquatiques et lumineux.  
Chontal, Région du Guerrero, 300 avant J.-C-100 après J.-C.  
Dimensions : 15 x 12 cm.

**2 000/3 000 €**



35

**35**

- Masque cultuel présentant un visage au nez longiligne et aux arcades sourcilières angulaires. Ses yeux sont mi-clos, peut-être sous l'effet d'un hallucinogène et les pommettes saillantes. Présence sur la partie haute de deux trous de suspension bi-coniques. Pierre dure semi-polie à veinures brunes.  
Chontal, Région du Guerrero, Mexique, 300 avant J.-C.-100 après J.-C.  
Dimensions : 17,5 x 13,5 cm.

**1 500/2 500 €**

36

-  
Rare idole anthropomorphe représentant un personnage aux traits à peine esquissés et la poitrine mise en évidence dans un signe nourricier. Belle expression intemporelle du visage en forme de cœur stylisé. Pierre dure verte mouchetée sculptée et polie. Mezcala, Chontal, Région du Guerrero, 300 avant J.-C.-100 après J.-C. Dimensions : 18 x 8 cm.

2 000/3 000 €



36

37

-  
Idole anthropomorphe présentant un personnage debout, les bras esquissés par des profondes incisions. La tête dirigée symboliquement vers le ciel. Pierre dure, verte mouchetée, sculptée et polie, traces de cinabre localisées. Mezcala, Région du Guerrero, 300 avant J.-C.-100 après J.-C. Dimensions : 26 x 9 cm.

2 400/2 800 €



37

38

-  
Idole anthropomorphe, les bras recouverts d'un long manteau épuré. Son visage est sculpté avec soin et équilibre et présente une belle expression protectrice. Pierre dure verte mouchetée à grains fins, traces de cinabre et de concrétion localisées. Mezcala, Région du Guerrero, Mexique, 300 avant J.-C.-100 après J.-C. Dimensions : 16 x 7 cm.

2 200/2 800 €



38



Recto



Verso

39

-  
Ornement en or de garde de couteau sacrificiel. Il présente un décor personnifiant une divinité guerrière, le dignitaire arborant dans ses mains puissantes une tête trophée sur une face. L'autre face symbolise un prêtre chaman en état de transformation de l'homme vers le jaguar. La partie basse reprend la tête de l'ennemi vaincu de profil et des symboles énigmatiques associés probablement à une écriture primitive. Epaisse feuille d'or découpée, assemblée, repoussée et poinçonnée. Huari, Tihuanaco, frontière Bolivie-Pérou, 700-1000 après J.-C. Hauteur : 16 cm.

**Provenance**

Succession Joseph Holtzheimer, Luxembourg.

4 000/7 000 €



40

Scène chamanique ou sacrificielle présentée sur un piédestal. Dans le fond, un musicien tient un tambour et rythme la cadence. Un dignitaire dont les ornements attestent son rang important est tenu par les mains par deux assistants. Face à lui, un prêtre sacrificateur tient un poignard avant de lui ouvrir la poitrine pour en retirer le cœur. Derrière ce groupe de personnages deux oiseaux aux becs aquilins entourent un réceptacle destiné à recevoir le cœur du sacrifié. Les oiseaux sont les messagers du dieu soleil, leur rôle est de le transporter vers le soleil, symbole de la lumière et de la vie éternelle. Terre cuite orangée avec traces de polychromie, base cassée et collée, légères restaurations n'excédant pas 3% de la masse globale de l'œuvre. Les scènes comme celle-ci sont extrêmement rares et sont un parfait exemple de la vie religieuse de cette civilisation. Jama-Coaque, Equateur, 500 avant J.-C.-500 après J.-C. Dimensions : 23 x 12 cm.

Un certificat de datation par thermoluminescence du Brussels Art Laboratory daté sera remis à l'acquéreur.

3 500/4 500 €



41

Urne cultuelle présentant un personnage assis en tailleur, ses mains puissantes posées sur les cuisses, il porte un plastron, de larges tambas avec amulettes et une coiffe à décor rayonnant incisé profondément. Terre cuite beige avec restes de chromie blanche. Restauration probable n'excédant pas 5% de la masse globale de l'œuvre. Zapotèque, Monte Alban, Mexique, 400-600 après J.-C. Dimensions : 33 x 19 cm.

Un certificat de datation par thermoluminescence du Brussels Art Laboratory daté sera remis à l'acquéreur.

6 000/8 000 €





42

42

- Statuette présentant un personnage féminin assis. Le bas du corps, les bras et le visage peints pour une cérémonie animiste. Terre cuite polychrome. Chinesco, Mexique occidental, 100 avant J.-C.-250 après J.-C. Dimensions : 23 x 25 cm.

700/900 €



43

43

- Statuette présentant un prêtre ou une divinité assise. La bouche ouverte montrant des dents limées rituellement. Ses yeux sont grand ouverts et dirigés vers le ciel symboliquement. Stuc avec discrètes traces de chromie brune. Maya, époque classique, 600-900 après J.-C. Dimensions : 17,5 x 10 cm.

1 000/1 500 €



44

44

- Statuette féminine présentée nue debout, les épaules agrémentées d'un décor hachuré et incisé. Terre cuite beige-orangée. Colima, Mexique occidental, 100 avant J.-C.-250 après J.-C. Dimensions : 23 x 14 cm.

300/500 €



45

45

- Paire de statuettes présentant un couple de dignitaires nus, le corps et le visage peints pour une cérémonie. Terre cuite polychrome, phallus cassé, collé. Chancay, Pérou, 1100-1400 après J.-C. Hauteurs : 21 et 23 cm.

**Provenance**  
Ancienne collection Wagner, Genève.

800/1 200 €



46

-

Joug présentant une divinité hybride jaguar et crapaud. Il est en forme d'arche aux pieds équilibrés. Les yeux sont sculptés, l'un concave et l'autre convexe évoquant un concept de lumière et d'obscurité. Pierre dure verte mouchetée, sculptée et semi-polie. Région du Veracruz, côte du Golfe, période classique 450-650 après J.-C. Dimensions : 40 x 31 x 12 cm.

12 000/18 000 €





47

Vase tripode en forme de cylindre agrémenté sur les parois externes de deux cartouches présentant un haut dignitaire portant une coiffe somptueuse à l'effigie du Dieu Quetzalcoatl. Devant lui, il présente un riche bouclier orné de plumes et de pendentifs divers. Cette oeuvre se termine par un bandeau reprenant les têtes de cette divinité représentée de profil. Terre cuite polychrome, avec traces localisées d'oxyde de manganèse. Très légers éclats sur le col et micro-fissures consolidées et recolmatées.  
Maya, Guatemala ou Honduras, fin de l'époque classique, 600-900 après J.-C.  
Dimensions : 17 x 13,5 cm.

2 400/2 800 €



47



48

48

Vase cylindre agrémenté de quatre cartouches présentant pour deux d'entre eux une successions de glyphes et pour les deux autres des dignitaires assis sur leur trône. Terre cuite beige et brune, cassé collé.  
Maya, Mexique ou Guatemala, fin de l'époque classique, 600-900 après J.-C.  
Dimensions : 18,5 x 17 cm.

800/1 200 €



49

49

Vase agrémenté sur les parois externes d'un large bandeau de glyphes surmonté d'une frise évoquant une date. Terre cuite modelée avec finesse à paroi polychrome. Léger éclat sur le col, cassé collé.  
Maya, fin de l'époque classique, Mexique, 600-900 après J.-C.  
Dimensions : 13 x 16 cm.

800/1 200 €



50

Statue totémique présentant un jaguar aux formes puissantes, la gueule ouverte montrant ses crocs et les oreilles dressées aux aguets, prêt à bondir sur sa proie. Pierre avec traces de colorant minéral ocre-orangé en surface.  
Diquis, Panama Costa Rica, 1000-1500 après J.-C.  
Dimensions : 45 x 26 x 14 cm.

**Provenance**

Collection Gérald Berjonneau, France.

2 500/3 500 €



51

**51**

- Ensemble de treize ornements de collier, portés par un prêtre ou un dignitaire important. Il présente des têtes trophées. Coquillages sculptés et semi-polis.  
Maya, Mexique, fin de l'époque classique, 600-900 après J.-C.  
Dimensions : 5 x 2,5 cm.

**1 500/2 500 €**



52

**52**

- Ensemble de 17 ornements de poncho cérémoniel en métal argentifère découpé et martelé, avec traces de dorures pour quelques-uns d'entre eux.  
Chimu, Pérou, 1100-1400 après J.-C.  
Dimensions : 4,5 x 4,3 cm.

**1 500/2 500 €**

**53**

- Exceptionnel couteau sacrificiel de forme fonctionnelle et équilibrée, silex taillé. Cassé/collé en deux endroits avec très léger manque sur les tranchants.  
Azèque, Tenochtitlan, Mexique, 1400-1520 après J.C.  
Dimensions : 31 x 9 cm.

**350/450 €**



53

**54**

- Chef assis, le corps en grande partie orné de scarifications. Il présente une expression grimaçante, peut-être sous l'effet d'un hallucinogène. Terre cuite rouge-café et beige, éclats sur le plateau.  
Taironas, Colombie, 800-1500 après J.-C.  
Dimensions : 17,5 x 7cm.

**250/350 €**

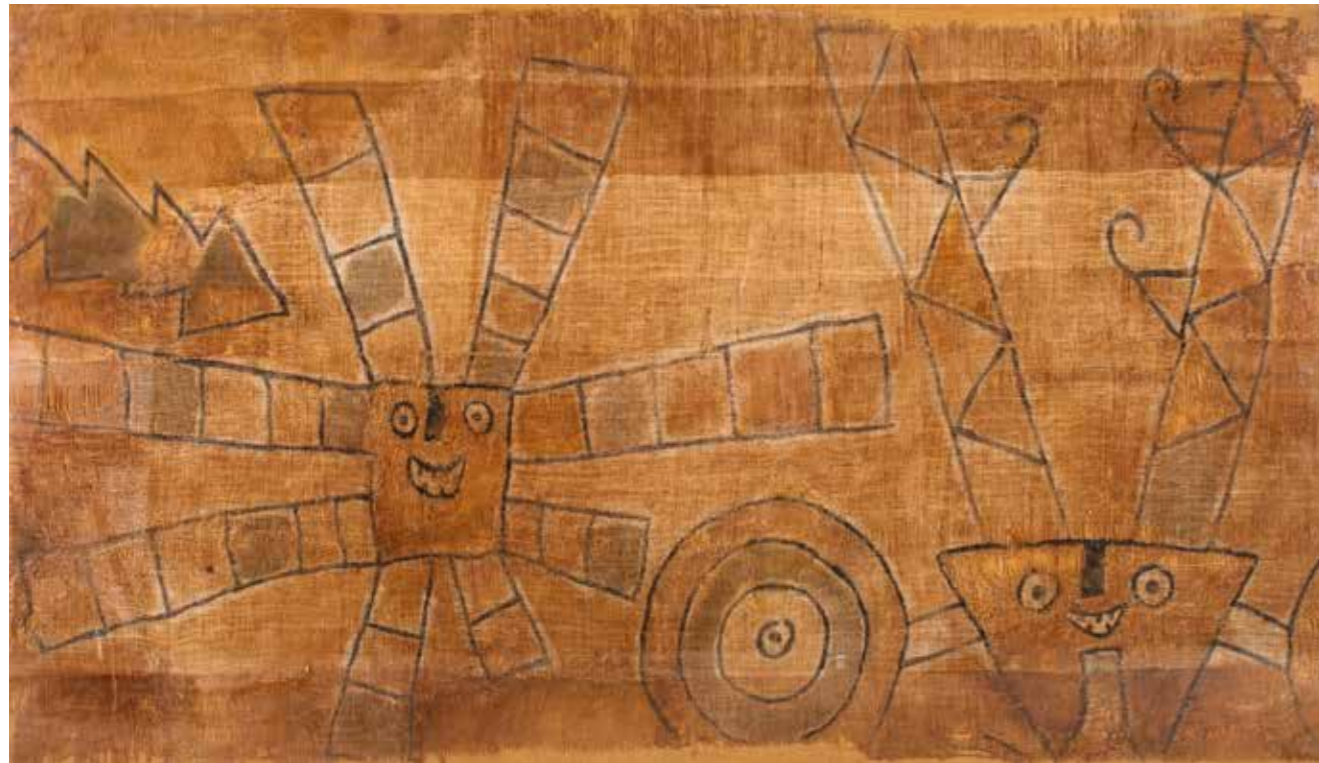


**55**

- Paire de vases modelés avec naturalisme de deux pélicans, l'un des deux présente la particularité d'avoir des pattes se terminant par des griffes de félin. Terre cuite orangée, restes de polychromie éparses.  
Jama-Coaque, Equateur, 500 avant J.-C.-500 après J.-C.  
Dimensions : 26 x 29 cm.

Un certificat de datation par thermoluminescence du laboratoire ASA Francine Maurer daté sera remis à l'acquéreur (pour le Pélican Femelle).

**2 000/4 000 €**



56



57

56

- Bannière ornementale, probablement de temple. Elle est agrémentée d'un masque à décor rayonnant géométrisé personnifiant probablement une divinité solaire et entourée de quelques symboles à la signification mystérieuse. Tissu peint, quelques légers accrocs et consolidations.  
Chancay, Pérou, 1000-1400 après J.-C.  
Dimensions : 154 x 88 cm.

2 500/3 500 €

57

- Élément de cape cérémonielle Liccia, il présente un décor en diagonale d'oiseaux géométrisés de motifs triangulaires et en forme d'escaliers de temples. Ce motif se trouve recto-verso par la technique du fil inversé. Travail fin et régulier réalisé probablement avec des fils de coton et laine d'Alpaga ou de vigogne.  
Chancay, Pérou, 1100-1400 après J.-C.  
Dimensions : 123 x 38 cm.

500/800 €



ART AMÉRINDIEN



58

- Masque-heaume arborant les traits de plusieurs animaux totem (la gueule d'un crocodile, les yeux globuleux d'un batracien et les cornes d'un bison). Il est accompagné d'anciennes plumes d'aigle et recouvert d'une polychromie.  
Marques d'usage internes.  
Hopi, Arizona, États-Unis d'Amérique, circa 1920  
Dimensions : 36 x 53 cm.

**Provenance**  
Ancienne collection Michel Laclos.

5 000/7 000 €





59



61



64



60



62



63



65



66



67



68

59

- Paire de mocassins d'adulte en tissu rouge d'importation, peau de daim et perles de traite formant un décor floral. Indiens Cherokees, Est et Sud-Est des Etats-Unis, fin XIX<sup>e</sup>-début XX<sup>e</sup> siècle  
Longueur : 28 cm.

**300/500 €**

60

- Paire d'étuis à pistolets en peau de daim agrémentés d'une mosaïque de perles multicolores représentant deux personnages debout tenant le drapeau américain. Marques d'usage. Sioux, première moitié XX<sup>e</sup> siècle  
Hauteur : 29 cm.

**400/700 €**

61

- Ensemble de deux paires de mocassins d'adulte et d'enfant, chacun d'eux agrémenté de perles de traite multicolores formant un décor symbolique. Peau de daim. Indiens des Plaines, début XX<sup>e</sup> siècle  
Longueur (paire adulte) : 25 cm.  
Longueur (paire enfant) : 17 cm.

**300/500 €**

62

- Ensemble de deux fourreaux et un couteau de troc dans son fourreau. Peau de daim, fer découpé et fibres végétales. Indiens des Plaines, Etats-Unis d'Amérique, première moitié XX<sup>e</sup> siècle  
Hauteurs : 24, 25 et 35 cm.

**300/500 €**

63

- Ceinture en cuir recouverte d'une mosaïque de perles de traite multicolores évoquant cinq tipis géométrisés. Sioux, Etats-Unis d'Amérique, première moitié XX<sup>e</sup> siècle  
Longueur : 90 cm.

**400/700 €**

64

- Ensemble d'une ceinture accompagnée de son fourreau agrémenté d'amulettes en laiton, clous de tapissier et perles de traite multicolores. Cuir, marques d'usage. Dakota, Etats-Unis d'Amérique  
Nous joignons deux brassard en cuir, plaques d'argent et cabochons de spider turquoise. Navajo, Arizona, Etats-Unis d'Amérique

**500/700 €**

65

- Sac à pipe en peau de daim, fibres végétales et mosaïque de perles de traite multicolores formant un décor symbolique. Sioux, Etats-Unis d'Amérique, première moitié du XX<sup>e</sup> siècle  
Dimensions : 46 x 19 cm.

**500/800 €**

66

- Sac à pipe en peau de daim recouverte d'une mosaïque de perles de traite multicolores formant un beau décor géométrisé. Marques d'usage. Sioux, Etats-Unis d'Amérique, début XX<sup>e</sup> siècle  
Dimensions (sans les franges) : 47 x 19 cm.

**350/450 €**

67

- Amulette de torse présentant une tortue aux belles formes stylisées et naturalistes, le haut du corps agrémenté d'une mosaïque de perles de traite multicolores. Peau de daim, fer découpé et martelé, perles de traite en porcelaine et verre. Marques d'usage. Chéyennes, Etats-Unis d'Amérique  
Dimensions : 18 x 12 cm.

**500/800 €**

68

- Amulette présentant un saurien aux belles formes naturalistes, le haut du corps agrémenté d'une mosaïque de perles de traite multicolores. Peau de daim, fer découpé et martelé et perles de traite. Marques d'usage. Chéyennes, Etats-Unis d'Amérique, XX<sup>e</sup> siècle  
Hauteur : 23 cm.

**250/350 €**



69

69

- Tomowak accompagné sur la partie haute d'une amulette en feutrine rouge d'importation. Crins de cheval et plumes d'aigle. Ces amulettes symbolisent le statut important du guerrier au sein du clan. Bois de sureau recouvert de cuir avec clous d'importation et pierre polie utilisée comme assomoir.  
Indiens des Plaines, Etats-Unis d'Amérique, fin XIX<sup>e</sup>-début XX<sup>e</sup> siècle  
Hauteur : 61 cm.

500/700 €



70

70

- Sac à pipe en peau de daim, fibres végétales et perles de traite multicolores formant un décor symbolique. Il est agrémenté sur chaque face de quatre amulettes en métal découpé.  
Sioux, Etats-Unis d'Amérique, début XX<sup>e</sup> siècle  
Hauteur (sans les franges) : 65 cm.

700/900 €



71

71

- Étui à fusil agrémenté d'une mosaïque de perles multicolores formant un décor floral. Peau de daim.  
Cherokees, Est des Etats-Unis d'Amérique, début XX<sup>e</sup> siècle  
Hauteur : 80 cm.

400/700 €



72

- Coiffe de chef présentant un bandeau réalisé avec des perles de traite multicolores symbolisant un décor de tipis stylisés. Cette œuvre est enrichie de morceaux de soie d'importation évoquant des combats victorieux avec les Colons européens. Peau de daim, feutrine rouge, fourrure, plumes, soie et matières diverses. Cette œuvre devait appartenir sans nul doute à un chef guerrier important.  
Sioux, Amérique du Nord, XIX<sup>e</sup>-XX<sup>e</sup> siècle

5 000/7 000 €



**73**

- Masque de danse présentant un visage déformé, les yeux incrustés de métal et la coiffe en crins de cheval. Bois polychromé, crins, métal.  
Indiens Iroquois, frontière Etats-Unis-Canada, XIX<sup>e</sup>-XX<sup>e</sup> siècle  
Dimensions (sans la coiffe) : 25 x 17 cm.

**2 200/2 800 €**

**74**

- Lunettes à visière. Bois, patine brune et marques d'usage.  
Esquimaux, Région du Grand Nord, XX<sup>e</sup> siècle  
Dimensions : 13,5 x 7 cm.

**600/900 €**

**75**

- Lunettes en bois, patinées par l'usage et le temps.  
Esquimaux, Alaska, XIX<sup>e</sup>-XX<sup>e</sup> siècle  
Longueur : 16,7 cm.

**400/700 €**

**76**

- Rare paire de lunettes en os patinée par le temps et l'usage.  
Probablement Inuit, Région du Grand Nord, XX<sup>e</sup> siècle  
Longueur : 12,5 cm.

**500/700 €**

**77**

- Collier constitué de perles en spider turquoise et argent.  
Navajo, Arizona, États-Unis d'Amérique  
Largeurs (perles) : 1,5 à 7 cm.

**500/700 €**

**78**

- Amulette présentant un loup de profil aux aguets prêt à bondir sur sa proie. Ivoire marin, sculpté et patiné par le temps.  
Haida, Colombie Britannique, XIX<sup>e</sup> siècle  
Dimensions : 9 x 3 cm.

**700/1 000 €**



74



75



76



78

**ART  
D'OCÉANIE**



**79**

-  
Porte-crânes sculpté d'un buste ancestral à l'expression attentive et protectrice. Bois dur, ancienne patine d'usage brune et épaisse par endroits et traces de colorants minéraux localisées.  
Agiba, Golfe Papou, Papouasie-Nouvelle-Guinée, première moitié du XX<sup>e</sup> siècle  
Dimensions : 43 x 14,5 cm.

**Provenance**

Collecté par Dick Randolf (chasseur de crocodiles dans les années 1960).  
Ancienne collection Richard Aldridge, Australie.

**2 200/2 800 €**

**80**

-  
Bouclier de combat et de cérémonie présentant sur la partie haute la figure masculine d'un génie nu, debout, dans une position symbolique. Bois, colorants naturels, anciennes marques d'usage sur la poignée.  
Asmat, Papouasie Occidentale  
Hauteur : 180 cm.

**Provenance**

Ancienne collection de l'artiste peintre, François Bouillon.

**800/1 200 €**



81



**81**

-  
Tablette culturelle, « story-board ». Elle présente sur chaque face un décor gravé de motifs ondulants concentriques et rayonnants évoquant les chemins et lieux cérémoniels associés aux parcours initiatiques du temps du rêve. Bois dur, traces de striures laissées en surface par un outil primitif et de colorant naturel ocre-rouge. La gravure est probablement réalisée avec un outil en pierre ou en coquillage.  
Aborigènes du désert central de l'Australie, première moitié du XX<sup>e</sup> siècle  
Dimensions : 57 x 10,5 cm.

**3 000/4 000 €**

**82**

-  
Bouclier de combat et de cérémonie. Il présente sur la face interne un décor incisé de motifs s'imbriquant les uns dans les autres avec régularité et maîtrise. Ce décor évoque des chemins se dirigeant vers un lieu cérémoniel. Bois dur, utilisation d'un outil primitif, ancienne patine d'usage miel et rousse brillante.  
Aborigènes du Centre de l'Australie, probablement première moitié du XX<sup>e</sup> siècle  
Hauteur : 76 cm.

**2 000/3 000 €**



82



83



84



85

**83**

-  
Importante partie supérieure d'un crochet ancestral (Yipwon). Il présente un pilier central avec excroissances en forme de crochet, enveloppant une sorte de nombril stylisé. La tête est également surmontée d'une excroissance en arc de cercle. Bois dur avec traces de patine brune, épaisse par endroits résultant d'une ancienne utilisation rituelle in situ. Région du fleuve Korewori, Papouasie-Nouvelle-Guinée, XIX<sup>e</sup> siècle  
Dimensions : 176 x 25 cm.

**3 500/4 500 €**

**84**

-  
Figure totémique présentant un personnage féminin assis, les mains repliées et le ventre généreux exprimant un concept de fécondité de la femme associé à la Terre. Son visage est dirigé vers le ciel symboliquement, il présente une belle expression intériorisée. Bois léger à patine brune, épaisse par endroits. Asmat, Papouasie orientale, XX<sup>e</sup> siècle  
Dimensions : 57 x 13 cm.

**2 200/2 800 €**

**85**

-  
Ornement de case initiatique présentant une tête ancestrale surmontée d'une excroissance oblongue dirigée vers le ciel. Il est agrémenté, sur la partie haute, de motifs symboliques réalisés avec des colorants naturels. Bois polychrome, ancienne patine d'usage brune localisée. Abelam, Papouasie-Nouvelle-Guinée, première moitié XX<sup>e</sup> siècle  
Dimensions : 64 x 13 cm.

**400/700 €**



86

**86**

-  
Masque de case présentant le visage d'un ancêtre au nez se transformant en bec d'oiseau. Il est agrémenté d'un beau décor de motifs floraux et végétaux incisé avec maîtrise et harmonie. Bois, anciennes marques d'usage, patine rousse et brune. Région du lac Murik, Papouasie-Nouvelle-Guinée  
Hauteur : 88 cm.

**Provenance**  
Collecté dans la région de l'estuaire en 1963.

**3 500/4 500 €**



87

**87**

-  
Masque de case présentant le visage d'un ancêtre important couvert de peintures cérémonielles. Bois, colorants naturels, marques d'usage. Iatmul, Papouasie-Nouvelle-Guinée, première moitié du XX<sup>e</sup> siècle  
Hauteur : 96 cm.

**Provenance**  
Ancienne collection Loed Van Bussel, Amsterdam.

**2 000/3 000 €**



88

88

- Fougère de grade présentant sur la partie haute un visage à l'expression douce et intemporelle. Fougère arborescente. Marques d'usage, traces de colorants naturels et d'enfouissement sur la partie basse. Iles Banks, Vanuatu, Mélanésie  
Hauteur : 110 cm.

2 000/3 000 €



89

89

- Figure à crochets et excroissances dentelées, Yipwon. Elle présente sur la partie haute des têtes ancestrales Janus exprimant probablement un concept initiatique de passage du temps. Bois, marques d'usage, restes de patine brune localisés et quelques érosions par endroits. Province de Korewari, Papouasie-Nouvelle-Guinée  
Hauteur : 132 cm.

1 500/2 500 €



90

90

- Louche traditionnelle, le manche est sculpté d'une superposition de têtes ancestrales d'hommes-oiseaux et se termine par la figure totémique d'un saurien aux formes épurées et naturalistes. Bois dur, noix de coco, ancienne patine d'usage brune et épaisse par endroits. Région du Lac Murik, Papouasie-Nouvelle-Guinée  
Hauteur : 58 cm. Publication « Rites et Formes de Papouasie Nouvelle-Guinée », L'Enfance de l'Art, Paris, 2009, p.49.

1 000/1 500 €



91

- Masque Tolaï. Les masques des Tolaï (ou Gunantuna) qui vivent à l'est de la péninsule de la Gazelle ont une face en bois, souriante, sur laquelle était fixé un couvre-chef surmonté de motifs complexes. Ainsi, pendant le déroulement d'une cérémonie, le masque permet au porteur de s'identifier à un ancêtre ou à un héros mythique et d'affirmer ainsi sa place dans l'organisation sociale. Bois peint, rouge blanc vert et fibres végétales. Nouvelle-Bretagne, Alor, Tolaï, première moitié du XX<sup>e</sup> siècle  
Hauteur : 33 cm.

**Provenance**  
Kevin Conru & Loed Van Bussel Jo de Buck, Bruxelles

5 000/7 000 €



**92**

- Pilon sculpté d'une excroissance à trois dents sur la partie haute, pierre dure et semi-polie (éclats).  
Tahiti, Polynésie française  
Dimensions : 16 x 11 cm.

**1 200/1 800 €**

**93**

- Pilon avec excroissance équilibrée sur la partie haute, pierre sculptée et semi-polie. Marques d'usage.  
Tahiti, Polynésie française  
Dimensions : 15 x 10.

**800/1 400 €**

**94**

- Pilon sculpté d'une excroissance rectangulaire sur la partie haute et présentant des formes équilibrées et fonctionnelles. Pierre dure et polie. Anciennes marques d'usage.  
Tahiti-Maupiti, Polynésie française  
Dimensions : 17 x 12 cm.

**1 800/2 400 €**



95

**95**

- Collier de chef présentant une dent de cachalot de taille importante sculptée et polie. Celle-ci est maintenue par un collier en fibres de coco tressées.  
Iles Fidji, Polynésie Occidentale, XVIII<sup>e</sup>-XIX<sup>e</sup> siècle  
Dimensions de la dent : 18 x 8 cm.

**1 400/1 800 €**



**96**

- Bol en bois avec restaurations indigènes localisées. Marques d'usage, quelques fissures du temps.  
Iles Hawaii, XIX<sup>e</sup> siècle  
Dimensions : 14 x 29 cm.

**2 100/2 400 €**



97



100



98



101



Détail du lot 101

97

- Masque à igname en vannerie tressée recouverte de colorants naturels. Il présente une tête d'oiseau surmontée d'une couronne étagée. Vannerie, colorants naturels, ancienne patine d'usage brune. Maprik, Abelam, Papouasie-Nouvelle-Guinée  
Hauteur : 34 cm.

300/500 €

98

- Siège reposant sur quatre pieds. Bois, ancienne patine d'usage rousse et miel. Ile D'Atiu, Archipel de Cook, XIX<sup>e</sup>-XX<sup>e</sup> siècle  
Dimensions : 17 x 52 x 25 cm.

600/900 €

99

- Massue courte (Patu) ornée sur chaque face d'un beau décor ancestral composé de symboles gravés s'imbriquant avec élégance les uns dans les autres. Bois, cordelette, patine miel et brune. Cet objet Curios était destiné aux échanges avec les navigateurs européens de passage. Maori, Nouvelle-Zélande, probablement fin XIX<sup>e</sup>-début XX<sup>e</sup> siècle  
Dimensions : 48 x 20 cm.

500/700 €

100

- Masque à igname en vannerie tressée présentant un visage ancestral couronné. Vannerie, colorants naturels. Abelam, Maprik, Papouasie-Nouvelle-Guinée  
Hauteur : 30 cm.

300/500 €

101

- Ecope de pirogue présentant à l'extrémité du manche la figure totémique d'un tiki à double lecture et des motifs en forme de vagues gravées sur le bord externe. Bois, ancienne patine d'usage miel et brune. Maori, Nouvelle-Zélande, XIX<sup>e</sup>-XX<sup>e</sup> siècle  
Dimensions : 52 x 18 cm.

1 500/2 500 €



102



103



104



106

102

- Massue courte (Patu), elle présente sur le haut de la poignée une tête Janus aux traits esquissés sommairement. Elle est agrémentée sur le haut d'un beau motif symbolique évoquant la feuille d'une plante. Bois, ancienne patine d'usage miel et rousse, brillante par endroits. Maori, Nouvelle-Zélande, XIX<sup>e</sup> siècle  
Hauteur : 41 cm.

700/900 €

103

- Tambour-sablier, chaque extrémité sculptée d'une gueule ouverte de crocodile. La poignée est agrémentée de deux têtes ancestrales, leur nez sculpté en forme de bec d'oiseau. Bois, fibres végétales, ancienne patine d'usage brune et épaisse par endroits. Région de l'embouchure du fleuve Sépik, peuple Murik, Papouasie-Nouvelle-Guinée, début XX<sup>e</sup> siècle  
Hauteur : 60 cm.

400/700 €

104

- Battoir agrémenté d'un visage s'inscrivant dans un espace triangulaire hachuré. Bois, ancienne patine et marques d'usage. Iles Banks, Vanuatu, XIX<sup>e</sup>-XX<sup>e</sup> siècle  
Dimensions : 43 x 9,5 cm.

600/800 €

105

- Pipe de navigateur européen, le fourreau sculpté d'un tiki à plusieurs têtes. Bois, corne, laiton. Maori, Nouvelle-Zélande, XIX<sup>e</sup>-XX<sup>e</sup> siècle  
Hauteur : 14 cm.

200/300 €

106

- Plat agrémenté à chaque extrémité de la figure totémique d'un homme-oiseau sculptée en rond de bosse. Bois, ancienne patine d'usage brune et miel. Murik, Papouasie-Nouvelle-Guinée, début XX<sup>e</sup> siècle  
Dimensions : 79 x 27 cm.

400/600 €





107

Grand plat cérémoniel utilisé au cours des grands événements qui rythment la vie religieuse du clan. Il présente sur la partie haute, une tête stylisée évoquant un oiseau nocturne. Bois, ancienne patine d'usage brune, belles traces d'utilisation localisées.  
Espiritu Santo, Vanuatu, XIX<sup>e</sup> siècle  
Dimensions : 74 x 39 cm.

5 000/7 000 €



108

Crâne d'ancêtre surmodelé, évoquant le visage de celui-ci, la bouche et les yeux ouverts. Il est agrémenté d'une polychromie sur le visage et porte de belles et anciennes traces de manipulation au revers.  
Ile de Malekula, Vanuatu, XIX<sup>e</sup> siècle  
Dimensions : 15 x 21 cm.

4 000/5 000 €



109

-  
Statue ancestrale présentant une femme nue debout, le ventre et le torse ornés de scarifications sculptées en relief. Son visage présente une expression douce, le regard dirigé symboliquement vers le sol. Bois avec ancienne patine naturelle, quelques discrètes traces de colorant minéral.  
Région du Mont Washkuk, Papouasie-Nouvelle-Guinée, première moitié XX<sup>e</sup> siècle  
Hauteur : 110 cm.

2 000/3 000 €



110

110

-  
Statue totémique de maison des Hommes. Elle présente un personnage féminin accroupi, ses parties génitales mises en évidence symboliquement. Elle porte une coiffe agrémentée de deux oiseaux, face à face, bec contre bec. Bois dur avec belles traces de polychromie naturelles.  
Abelam, Papouasie-Nouvelle-Guinée, début XX<sup>e</sup> siècle  
Hauteur : 88 cm.

2 400/3 000 €



111

111

-  
Partie haute d'une flûte cultuelle, elle est sculptée d'un personnage ancestral nu debout, le corps et le visage agrémentés de scarifications et d'un nez plongeant en forme de bec d'oiseau stylisé. Ces flûtes sont associées à des rituels guerriers et elles personnifient la puissance du clan. Bambou, rotin, bois très ancienne patine d'usage brune et épaisse par endroits (la figure est de facture beaucoup plus ancienne que la partie basse et date probablement du XIX<sup>e</sup> siècle).  
Région du Bas-Sépik, Papouasie-Nouvelle-Guinée  
Hauteur : 63 cm.

1 200/1 800 €



111



109

112

-  
Figure ancestrale Bioma, présente un personnage nu, le corps et le visage agrémentés de motifs gravés rehaussés de colorants naturels aux couleurs contrastées. Cette œuvre présente une sculpture équilibrée aux formes évoquant une symbolique particulière associée à ce peuple. Bois polychromé, ancienne patine d'usage.  
Région centrale du Golfe de Papouasie (rivière Era), Papouasie-Nouvelle-Guinée, première moitié XX<sup>e</sup> siècle  
Dimensions : 77 x 25 cm.

**Provenance**  
Ancienne Collection Emil Storrer, Zurich.

4 500/5 500 €





113

**113**

-  
Massue de combat Gata à l'extrémité nervurée et décor incisé en dents de scie sur la garde. Bois dur, ancienne patine d'usage miel et rousse brillante. Eclats de combats sur la partie haute.  
Iles Fidji, XIX<sup>e</sup> siècle  
Hauteur : 100 cm.

**300/500 €**

**114**

-  
Boomerang agrémenté d'un décor de motifs floraux stylisés incisés sur une face. Bois dur, ancienne patine d'usage miel et brune.  
Aborigènes du Centre de l'Australie, première moitié du XX<sup>e</sup> siècle  
Hauteur : 72 cm.

**200/400 €**



115

**115**

-  
Epée de combat en fibres de palmier, dents de requin percées maintenues par des cordelettes en fibres végétales. Manque quelques dents.  
Archipel des Kiribati, Micronésie  
Hauteur : 110 cm.

**500/700 €**



116

**116**

-  
« Seven » boomerang évoquant sur la partie haute une tête d'oiseau stylisée, le bec dirigé vers le ciel. Bois dur sculpté à l'aide d'un outil primitif, ancienne patine d'usage et traces de colorant naturel ocre-rouge.  
Aborigènes du désert central d'Australie, XIX<sup>e</sup>-XX<sup>e</sup> siècle  
Hauteur : 70 cm.

**Provenance**  
Ancienne collection Todd Barlin, Sydney.

**1 000/1 500 €**



117

**117**

-  
Epée de combats et de cérémonies architecturée par trois excroissances agrémentées de dents de requins percées et maintenues par des fils en fibres de cocotiers.  
Iles Kiribati, XIX<sup>e</sup>-XX<sup>e</sup> siècle  
Hauteur : 77 cm.

Porte une étiquette avec l'indication : Dr. B. Tracey acquis auprès de la Galerie Meyer et porte le numéro d'inventaire 0689.

**300/400 €**

**118**

-  
Battoir à tapa en bois très dur, à patine d'usage brune et épaisse par endroits.  
Iles Tonga, XIX<sup>e</sup> siècle  
Hauteur : 48,5 x 7 cm.

**700/900 €**

**119**

-  
Lance culturelle présentant deux personnages, l'un dirigé vers le sol, l'autre vers le ciel symboliquement. Le visage et le corps recouverts de colorants naturels, bois.  
Maprik, Papouasie-Nouvelle-Guinée  
Hauteur : 240 cm.

**300/500 €**



118



119



120

**120**

- Massue de jet ou de combats rapprochés (l ula). Les Fidjiens portaient souvent ces armes de jet à la ceinture, après les avoir lancées, ils frappaient leur adversaire avec le manche. Ces armes redoutables servaient aussi au cours des combats rapprochés où l'on frappait avec la tête de la massue. Bois, ancienne patine d'usage miel brillante. Iles Fidji, XIX<sup>e</sup>-XX<sup>e</sup> siècle  
Hauteur : 39 cm.

**400/700 €**



121

**121**

- Massue de jet et de combats rapprochés (l ula), la garde est agrémentée d'un beau décor incisé en zigzag. Bois, ancienne patine d'usage miel et rousse brillante. Iles Fidji, XIX<sup>e</sup>-XX<sup>e</sup> siècle  
Hauteur : 44 cm.

**400/700 €**



124

**124**

- Massue de combats et de prestige, chaque face est agrémentée d'un minutieux décor symbolique gravé avec maîtrise et régularité. Iles Tonga, Fidji, XIX<sup>e</sup>-XX<sup>e</sup> siècle  
Hauteur : 87 cm.

**1 500/2 500 €**



125

**125**

- Massue de cérémonies agrémentée sur chaque face d'un décor incrusté de coquillages découpés et polis (manques de deux incrustations). Bois, coquillages, patine d'usage brune. Iles Salomon, Santa Cruz, XX<sup>e</sup> siècle  
Hauteur : 103 cm.

**1 200/1 800 €**



122

**122**

- Massue de jet et de combat rapproché (l ula tavatava), en bois avec ancienne patine brune et miel foncé, brillante et épaisse par endroits. Iles Fidji, XVIII<sup>e</sup>-XIX<sup>e</sup> siècle  
Hauteur : 41 cm.

**Bibliographie**

Joyce, 1925, p.129, fig.113, pour des exemples proches.

**400/700 €**



123

**123**

- Massue de jet et de combats rapprochés (l ula drisia), elle est agrémentée sur la garde d'un décor incisé en dents de scie. Bois, ancienne patine d'usage miel brillante par endroits. Iles Fidji, XIX<sup>e</sup>-XX<sup>e</sup> siècle  
Hauteur : 39 cm.

**Bibliographie**

Cette œuvre est à rapprocher de celle conservée par la famille E.P. Ramsay, conservateur de l'Australian Museum de Sydney de 1874 à 1894, et reproduite dans l'ouvrage « Archipels. Voyageurs & Curieux », Paris, SD, p.95, fig.117.

**300/400 €**



126

**126**

- Massue de combats et de cérémonies nervurée sur chaque face. Bois dur, ancienne patine d'usage miel brillante. Iles Salomon, Malaita, XIX<sup>e</sup>-XX<sup>e</sup> siècle  
Dimensions : 128 x 10 cm.

**600/900 €**



127

**127**

- Massue de combats et de cérémonies Apa'Apai, elle présente trois excroissances nervurées sur la partie haute. Bois, ancienne patine d'usage brune brillante. Iles Tonga, début XX<sup>e</sup> siècle  
Hauteur : 75 cm.

**400/700 €**



128

**128**

- Importante massue de danse Sali, elle présente sur la partie haute un décor profondément gravé en lignes hachurées et en zigzag. Cette massue était utilisée lors du Méké (danse des massues) et devait appartenir à un chef important. Excroissance, cassée collée. Iles Fidji, Polynésie Occidentale, XIX<sup>e</sup>-XX<sup>e</sup> siècle  
Dimensions : 105 x 25 cm.

**2 500/3 500 €**



129

**129**

- Casse-tête Sali, il est orné sur la partie haute d'un décor symbolique incisé. Quelques éclats de combats. Bois dur, ancienne patine d'usage miel et brune brillante. Iles Fidji, Polynésie Occidentale, XIX<sup>e</sup>-XX<sup>e</sup> siècle  
Hauteur : 97 cm.

**1 000/1 500 €**



130

**130**

- Massue (Siriti), elle présente sur la partie haute la forme stylisée du poisson papillon. Cette massue qui porte les stigmates d'une utilisation guerrière était réservée au chef. Bois, éclats sur le haut, quelques fissures, ancienne patine d'usage miel et brune. Iles Fidji, XVIII ou XIX<sup>e</sup> siècle  
Hauteur : 102 cm.

**2 400/2 800 €**



131

**131**

- Casse-tête Bowai présentant des formes fonctionnelles et épurées à l'extrême, seule la garde est enrichie d'un décor linéaire et en zigzag gravé. Bois avec ancienne patine d'usage miel et rousse brillante. Iles Fidji, Polynésie Occidentale, XIX<sup>e</sup>-XX<sup>e</sup> siècle  
Hauteur : 112 cm.

**1 200/1 800 €**



132

**132**

- Casse-tête Fa' Alau Fa'i, présentant sur la partie haute un décor nervuré évoquant une feuille de bananier. Comme son nom l'indique, en samoan. Bois, ancienne patine d'usage miel et brune brillante. Quelques éclats de combats. Iles Samoa, Polynésie Occidentale, XIX<sup>e</sup> siècle  
Hauteur : 105 cm.

**800/1 400 €**



133

**133**

- Massue perce-sternum, présentant une excroissance étoilée se terminant par un pic. Bois, cordelette et poils de roussette, ancienne patine miel et brune. Vanuatu, Mélanésie, XIX<sup>e</sup>-XX<sup>e</sup> siècle  
Hauteur : 105 cm.

**600/900 €**



134

Massue-bouclier (Roromarugi) présentant sur la partie haute une large excroissance en arc de cercle avec un motif sculpté en relief se terminant par des ailes d'oiseaux frégates stylisées. Ces massues-boucliers étaient utilisées surtout au cours de danses guerrières, elles étaient destinées à écarter les lances des adversaires. Bois dur, ancienne patine d'usage brune et rousse brillante.  
Iles Salomon, San Cristobal, XIX<sup>e</sup>-XX<sup>e</sup> siècle  
Hauteur : 172 cm.

2 000/3 000 €

134



135

Pagaie cérémonielle agrémentée d'un beau décor de motifs incisés avec maîtrise et régularité. Elle est agrémentée sur la partie haute de figures ancestrales de Tikis. Bois, ancienne patine d'usage brune et miel.  
Iles Australes, Polynésie centrale, XIX<sup>e</sup> siècle  
Dimensions : 197 x 20 cm.

**Bibliographie**  
« Arts des Mers du Sud », Adam Biro, p.324, fig. 1a et b.

1 500/2 500 €

135



136

Divinité protectrice des sources ou des chemins, elle présente deux personnages accolés dos à dos en position de Namaste. Leurs visages arborent une expression joyeuse accentuée par la bouche ouverte et le regard expressif. Bois, anciennes traces de projections rituelles, quelques érosions de surface.  
Ouest du Népal, XIX<sup>e</sup>-XX<sup>e</sup> siècle  
Hauteur : 71 cm.

1 000/1 500 €





137

**137**

- Ancienne divinité protectrice des sources personnifiée par un personnage féminin nu debout, les mains posées sur le ventre dans un geste symbolique. Bois, anciennes érosions et altérations de surface. Village de Tharu, District de Bardiya, Ouest du Népal  
Hauteur : 84 cm.

**600/900 €**



138

**138**

- Rare statue présentant un chamane debout jouant du tambourin pour rythmer une cérémonie animiste. Fonte d'aluminium, anciennes marques d'usage et traces de colorants minéraux. Népal, XIX<sup>e</sup> siècle  
Hauteur : 48 cm.

**400/700 €**



139

**139**

- Axe de baratte à beurre sculptée d'un personnage debout en position de Namaste. Bois dur, belle trace d'utilisation localisée et projections rituelles épaisses. Népal, Région de Jumla  
Hauteur : 35 cm.

**400/700 €**

**140**

- Tablette de divination ou d'astrologie enrichie de huit lignes d'écriture Newari. Cuivre, ancienne patine d'usage, traces d'oxydation localisées. Népal, XIX<sup>e</sup> siècle  
Dimensions : 16,5 x 32 cm.

**300/400 €**



142



141

**141**

- Axe de baratte à beurre présentant un dignitaire assis en tailleur tenant un réceptacle entre ses mains et arborant une expression grimaçante. Bois dur, ancienne patine d'usage brune et miel brillante par endroits, traces de projections rituelles. Népal, Montagnes Moyennes de l'Himalaya  
Hauteur : 27 cm.

**500/700 €**

**142**

- Masque de danse présentant un visage aux traits mongoloïdes. Bois dur, ancienne patine d'usage miel et brune brillante. Poils de yack et matières fétiches. Magar, Montagnes Moyennes de l'Himalaya, Népal, XX<sup>e</sup> siècle  
Dimensions : 27 x 20 cm.

**400/700 €**



143

**143**

- Conque cérémonielle présentant un décor de divinités, personnages, stupa, éléphants et symboles divers. Ancienne patine d'usage. Tibet, XIX<sup>e</sup> siècle  
Hauteur : 19 cm.

**600/900 €**



144

Porte-bébé présentant un beau décor gravé et sculpté en relief. Le motif principal est un visage humain en forme de cœur répété trois fois, dans le style des Modang (auteurs de grands poteaux anthropomorphes). Il est incrusté de coquillages, partie plate d'un cône découpé. Bois, coquillages, marques d'usage et ancienne patine miel.

Les porte-bébé Dayak, comme celui-ci réalisé en bois avec des têtes sculptées, sont considérés comme les œuvres les plus abouties des arts de cette région. Pour les Dayak, l'âme d'un bébé peut

aisément s'enfuir du corps de celui-ci et dans ce milieu hostile que constitue la jungle de Bornéo, il est bon de s'entourer de toutes les protections possibles afin que l'âme du bébé puisse rester rattachée à celui-ci. Pour cela, le porte-bébé est décoré avec raffinement pour permettre de retenir les esprits bienveillants auprès de l'enfant et éviter que son âme s'égaré.

Population Kenya-Kayan, Centre et Centre Nord de Kalimantan, Bornéo  
Dimensions : 30,5 x 30 cm.

6 000/9 000 €



145

Bouclier de cérémonie et de combat. Il présente un beau décor peint de têtes ancestrales anthropozoomorphes, leurs gueules ouvertes montrant symboliquement de larges crocs effilés. Ce décor est en partie dissimulé par des cheveux humains incrustés démontrant les victoires guerrières au cours de la chasse aux têtes. Bois, cheveux humains, rotin, colorants naturels. Ancienne patine d'usage et quelques fissures de bois.  
Population Kenya-Kayan, Kalimantan, Bornéo, XIX<sup>e</sup> siècle  
Dimensions : 122 x 34 cm.

**Bibliographie**

«Arts des mers du Sud», Ed. Adam Biro, Paris, 1998, p. 75, fig. 7, pour un bouclier proche conservé dans les collections du Musée Barbier-Mueller (Inv. 3400-b).

3 500/4 500 €







146

-  
Porte-bébé présentant un plateau semi-circulaire surmonté d'un dossier en vannerie tressée et agrémentée d'un décor réalisé avec d'anciens boutons de nacre symbolisant des ancêtres protecteurs levés vers le ciel dans un geste symbolique. Vannerie tressée, perles de traite, boutons de nacre, coquillages, bois, tissu, anciennes marques d'usage. Dayak, Indonésie  
Dimensions : 39 x 29,5 cm.

**Provenance**  
Collecté in situ en 1948.

**800/1 200 €**

146

147

-  
Siège cérémoniel reposant sur quatre pieds, surmonté d'un plateau avec la figure totémique d'un animal hybride, la gueule ouverte montrant ses crocs. Pierre sculptée et semi polie, patinée par le temps.

Ces pierres en forme de siège commémorent une fête organisée par un homme important désireux de s'élever dans la hiérarchie sociale et d'acquérir un nouveau grade au cœur de la société initiatique.

Ile de Nias, Indonésie, XX<sup>e</sup> siècle  
Dimensions : 36 x 45 x 38 cm.

**3 000/5 000 €**



147

148

-  
Boîte destinée à conserver les plantes médicinales. Elle est sculptée d'une grenouille arboricole. Ile de Bali, Indonésie  
Dimensions : 28 x 12 cm.

**250/350 €**



149

-  
Rare statue cérémonielle (Patung) représentant un personnage ancestral féminin. Elle présente une figuration de type ancien : large tête arrondie, cou épais et rigidité des membres, les bras allongés le long du corps jusqu'aux cuisses. Le personnage souriant montre des oreilles stylisées en forme de croix, un trait peu courant dans la statuaire de l'Indonésie orientale. Le ventre gonflé suggère la fertilité et une nombreuse descendance. Ces statues d'ancêtres faisaient partie d'un autel villageois ou encore d'une maison cérémonielle de clan. Bois brun-rouge à patine mate, marques d'usage (un impact à l'arrière de la tête).

Ile de Flores, Indonésie  
Dimensions : 63 x 15 cm.

**2 000/3 000 €**



150



152

150

-  
Élément architectural présentant une divinité protectrice Singa. Bois, ancienne patine d'usage brune et miel, épaisse par endroits. Toba-Batak, Sumatra, XIX<sup>e</sup>-XX<sup>e</sup> siècle  
Dimensions : 60 x 33 cm.

600/900 €

151

-  
Masque (Udoq) présentant la figure d'un homme-oiseau, la bouche se transformant en bec de calao. Bois polychromé, ancienne patine d'usage interne. Kalimantan, complexe Kenya-Kayan, Bornéo, première moitié XX<sup>e</sup> siècle  
Dimensions : 28 x 17 cm.

800/1 200 €

152

-  
Masque cultuel présentant un visage expressif, la bouche et les yeux ouverts. Bois, ancienne patine d'usage brune et épaisse, matières diverses et cheveux humains. Timor, Indonésie  
Dimensions : 17,5 x 12,5 cm.

400/700 €

153

-  
Ensemble de deux éléments architecturaux présentant les figures Singas destinées à protéger la maison. Bois, ancienne patine d'usage brune épaisse. Batak, Nord de Sumatra, Indonésie  
Dimensions : 53 x 35 cm.

**Provenance**  
Ancienne collection Pierre René Bauquis, Paris.

400/700 €



151



**AFRIQUE**



154

154

-  
Tête féminine à la belle expression douce et intériorisée, sa coiffe est agencée en trois chignons ovoïdes maintenus par un bandeau de nattes tressées sur le front et se terminant par des nattes verticales recouvrant ses oreilles. Elle porte un large et riche collier autour du cou. Terre cuite orangée. Nok, Nigéria, 300 avant J.-C.-500 après J.-C. environ  
Dimensions : 31 x 17 cm.

**Provenance**  
Ancienne collection André Withofs.

Un test de thermoluminescence situant cette œuvre dans la période donnée sera remis à l'acquéreur.

1 000/1 500 €

155

-  
Tête de dignitaire masculin présentant une expression éveillée et déterminée accentuée par des yeux grands ouverts, la bouche montre symboliquement les dents. Sa coiffe est agencée vers l'arrière et se termine par un chignon ovoïde. Terre cuite orangée, quelques microfissures consolidées. Nok, Nigéria, 300 avant J.-C.-500 après J.-C. environ  
Dimensions : 31 x 17 cm.

**Provenance**  
Ancienne collection André Withofs.

Un test de thermoluminescence situant cette œuvre dans la période donnée sera remis à l'acquéreur.

2 000/3 000 €



155



157

156

-  
Statuette présentant un jeune dignitaire portant un chasse-mouche sur son épaule. Terre cuite beige et orangée. Katsina, Nigéria, 500 avant J.-C.-500 après J.-C. Dimensions : 38 x 14 cm.

400/700 €

157

-  
Tête présentant le visage d'un dignitaire scarifié à la belle expression intériorisée. La nuque est agrémentée d'un symbole zoomorphe stylisé. Terre cuite brune et orangée. Bura, Niger, 1300-1600 après J.-C. environ. Dimensions : 21 x 11 cm.

**Bibliographie**  
« Vallées du Niger » Ed. RMN, Paris 1993, p.551, fig.100 pour une œuvre proche.

400/600 €



158

158

-  
Tête juvénile au visage et cou agrémentés de scarifications modelées en relief. Bura, Niger, 1300-1600 après J.-C. Hauteur : 17 cm.

300/400 €

159

-  
Statuette anthropomorphe présentant un jeune dignitaire agenouillé, il porte au cou un large collier avec une amulette, l'une de ses mains est posée sur son chignon à l'arrière. Terre cuite beige et orangée, légèrement cassée, collée sur la coiffe. Nok, Nigéria, 300 avant J.-C.-500 après J.-C. environ. Dimensions : 15,5 x 6,5 cm.

300/400 €



159

160

-  
Buste anthropomorphe arborant un visage juvénile à l'expression douce et hiératique. Terre cuite orangée. Bras cassés collés et manques visibles. Bankoni, Mali, 1300-1600 après J.-C. Hauteur : 40 cm.

1 500/2 000 €

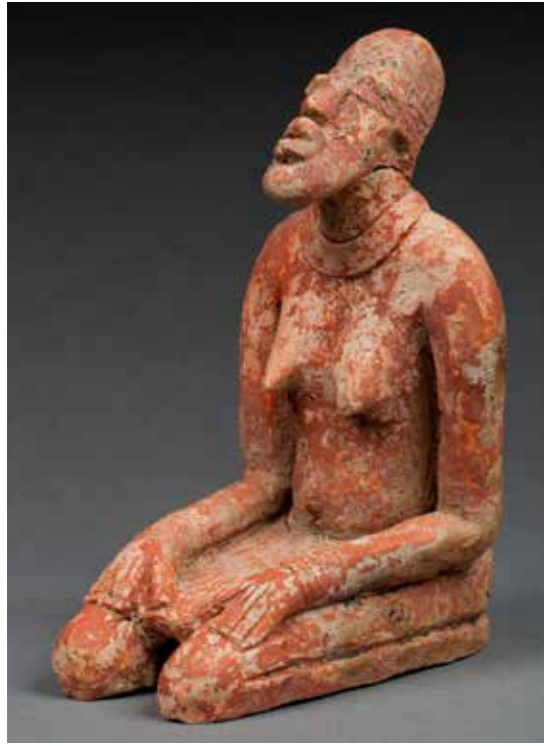


161

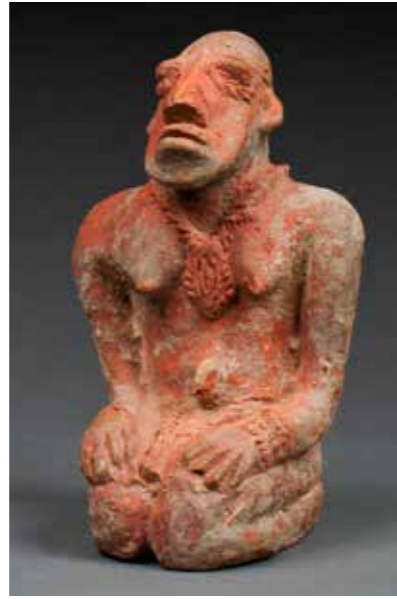
-  
Importante statue anthropomorphe présentant un chef debout. Le visage à l'expression hiératique, les yeux grands ouverts et la bouche dessinée avec soin et maîtrise. Il porte une barbe postiche, de nombreux ornements (collier à plusieurs rangs, pagne aviforme, ceinture et plusieurs bracelets sur les poignets) terre cuite orangée. Quelques manques visibles. Restaurations n'excédant pas 10% de la masse globale de l'œuvre. Test de thermoluminescence confirmant l'ancienneté de cette statue. Nok, Nigéria, 100 avant J.-C.-500 après J.-C. Dimensions : 85 x 26 cm.

6 000/9 000 €





162



163



164

### 162

- Statuette féminine assise à même le sol, dans une position codifiée, les mains posées sur les cuisses. Elle porte un pagne rectangulaire maintenu par une ceinture autour de la taille et son visage intense est symboliquement dirigé vers le ciel. Terre cuite beige et rouge-café. Tête cassée et collée. Djenné, Mali, 1100-1500 après J.-C. environ  
Dimensions : 21 x 10 x 15,5 cm.

#### Provenance

Ancienne collection Noël, Lyon, constituée dans les années 1960.

Un test de thermoluminescence (Qed Laboratoire) situant l'œuvre dans la période donnée sera remis à l'acquéreur.

1 500/2 500 €

### 163

- Statuette féminine présentée dans une position codifiée, assise, les mains posées sur les cuisses. Elle porte un collier avec une amulette, des bracelets et un pagne. Son visage dirigé vers le ciel présente une expression intense. Terre cuite beige et rouge-café. Djenné, Mali, 1100-1500 après J.-C. environ  
Dimensions : 19 x 11 cm.

#### Provenance

Ancienne Collection Noël, Lyon.

700/900 €

### 164

- Bracelet archaïque présentant quatre dignitaires, chacun d'eux dirigé vers un point cardinal. Ils sont debout, leurs bras dirigés vers le ciel dans un geste symbolique. Entre chacun de ces personnages apparaît un cartouche rectangulaire à décor de tresses évoquant probablement le lien qui unie la communauté. Bronze à patine de feuilles. Yoruba ou Bini, Nigéria, XV<sup>e</sup>-XVI<sup>e</sup> siècle  
Dimensions : 11,5 x 10,5 cm.

#### Provenance

Proviendrait de la Webster Plass Collection, Londres.

3 000/4 000 €

164

### 165

- Cavalier présenté sur son cheval harnaché dans une posture hiératique, il porte un carquois avec des flèches dans le dos et de nombreux ornements couvrent son corps indiquant ainsi son statut social élevé. Son visage arbore une expression vigoureuse et puissante accentuée par une bouche lippue et des yeux en relief, modelés en pointe de diamants. Les proportions inférieures de l'animal symbolisent la suprématie de l'homme sur celui-ci. Campé sur des jambes massives, il exprime un concept de force et de pouvoir. Terre cuite beige et orangée, cassée, collée, à deux endroits, manques visibles. Djenné, Mali, 1200-1500 après J.-C.  
Dimensions : 34,5 x 10 x 18 cm.

#### Provenance

Ancienne Collection Noël, Lyon, constituée dans les années 1960.

Ces figures équestres montrent les ancêtres Kamara Kagoroqui, fondateurs du clan, souverains puissants, grands chasseurs et personnages religieux importants. Aujourd'hui, la langue Dogon nous offre la lumière sur le symbolisme équestre : le mot cheval est utilisé à la fois pour désigner l'animal et pour décrire l'état de transe ou de possession par le pouvoir des dieux. Celui qui commande le cheval doit avoir assez de force physique et mystique pour être capable de supporter cette élévation spirituelle. Les cavaliers accèdent ainsi à une union mystique avec les divinités. Les figures équestres comme celle-ci sont extrêmement rares, nous sommes face à une œuvre de premier ordre illustrant la quintessence de tous les récits primordiaux de la tradition du sud Mali.

Un rapport d'analyse du laboratoire Re.S.Artes comprenant radiographie et test de thermoluminescence ainsi qu'un second test de thermoluminescence (Qed Laboratoire) situant également l'œuvre dans la période donnée seront remis à l'acquéreur.

12 000/18 000 €





166

- Serrure de case présentant un ancêtre debout portant un masque zoomorphe sur la tête. Bois, ancienne patine d'usage miel et brune. Marques d'usage. Bambara, Mali  
Hauteur : 41 cm.

300/500 €

166



167

- Grande serrure de case agrémentée sur la partie haute de deux bustes de Nomo fondateurs aux belles formes épurées et stylisées. Bois dur, ancienne marque d'usage et patine localisée. Dogon, Mali  
Dimensions : 39 x 37 cm.

350/450 €

167



168

- Trône de chef coutumier en bois, à patine miel et brune avec marques d'usage. Ashanti, Ghana  
Dimensions : 53 x 64 cm.  
Publication  
Catalogue de l'exposition du Tropenmuseum «Vriend Van Ethnographika» 1998, Amsterdam.

1 000/1 500 €

168



169

- Coupe Janus présentant deux têtes ancestrales accolées, sculptées avec maîtrise et réalisme. Bois, ancienne patine d'usage brune et rousse. Kuba, République Démocratique du Congo, XX<sup>e</sup> siècle  
Hauteur : 16 cm.

500/600 €

169

170

- Fétiche anthropomorphe présentant deux bustes accolés dos à dos, leurs têtes percées d'une cavité destinée à recevoir des matières aux vertus prophylactiques. Bois dur, ancienne patine brune et rousse brillante localisée. Anneaux en fer forgé. Luba, République Démocratique du Congo, XIX<sup>e</sup>-XX<sup>e</sup> siècle  
Hauteur : 19 cm.

1 200/1 800 €

171

- Rare maternité présentée debout, tenant son enfant sur le devant. Son visage est orné de scarifications caractéristiques. Il présente une expression intériorisée accentuée par des yeux en grains de café. Bois dur, ancienne patine d'usage brune et miel brillante par endroits. Bena Lulua, République Démocratique du Congo  
Dimensions : 33 x 10,5 cm.

**Provenance**

Ancienne collection Jerry Dannenberg, New York.

700/900 €

172

- Fétiche Janus masculin et féminin, accolés dos à dos. Bois dur, ancienne patine d'usage miel et brune brillante. Luba Katedja, XIX<sup>e</sup> siècle  
Dimensions : 24 x 9,5 cm.

700/1 000 €

173

- Maternité utilisée probablement comme charme de protection. Elle est présentée debout et tient son enfant dans un geste naturel. Présence de scarifications sur le visage et sur le corps et d'un clou de tapissier fiché sur la tête. Bois dur, ancienne patine d'usage brune et miel par endroits. Bena-Lulua, République Démocratique du Congo, XIX<sup>e</sup>-XX<sup>e</sup> siècle  
Hauteur : 16 cm.

400/600 €



170



171



172



177

**174**

- Statue anthropomorphe, elle présente un personnage féminin nu, debout. Ses mains puissantes sont posées sur le ventre dans un geste symbolique et son visage arbore une expression douce et concentrée. Bois, ancienne patine d'usage brune et rousse brillante.  
Baoule, République de Côte d'Ivoire  
Hauteur : 31 cm.

**300/500 €**

**175**

- Statuette féminine présentée nue debout, les bras détachés du corps. Le visage est agrémenté de scarifications incisées avec soin et équilibre. Bois, pyrogravé par endroits, marques d'usage et ancienne patine miel et brune.  
Mossi, Burkina Faso  
Dimensions : 51 x 14 cm.

**500/800 €**



174



175



176

**176**

- Charme anthropomorphe présentant un personnage féminin nu debout, le ventre orné d'un symbole incisé. Bois, ancienne patine d'usage miel brillante.  
Bembé, République Démocratique du Congo, XIX<sup>e</sup>-XX<sup>e</sup> siècle  
Hauteur : 11,5 cm.

**200/400 €**

**177**

- Maternité présentée debout, ses mains puissantes posées sur les hanches dans un geste symbolique. Elle présente un beau visage éveillé et doux, le regard accentué par des yeux sculptés en relief. Sa tête est surmontée de la hache biface associée au Dieu de la foudre et du tonnerre Shango. Bois dur, ancienne patine d'usage brune brillante.  
Yoruba, Nigéria  
Dimensions : 44,5 x 13,5 cm.

**1 000/1 500 €**

**178**

- Masques passeport reliés entre eux par des liens de coton et agrémentés d'une sonnaille en laiton. Ces masques symbolisent un passage de grade au coeur de la société initiatique. Bois, ancienne patine d'usage brune légèrement épaisse par endroits, laiton et tissu.  
Dan, Bassa, Côte d'Ivoire, Liberia  
Dimensions : 10,5 x 10,5 cm.

**Provenance**  
Ancienne collection Alain Dufour, France.

**600/800 €**

**178 bis**

- Paire de statuettes d'un couple de dignitaires assis sur leurs trônes, sculpté avec maîtrise. Bois avec ancienne patine miel et brune, incrustations de porcelaine dans les yeux. Bembé, République Démocratique du Congo  
Dimensions : 15 x 7 cm.

**Provenance**  
Ancienne collection privée belge.

**2 500/3 500 €**

**179**

- Grande paire d'Ibeji masculin et féminin présentés debout sur un piédestal circulaire, leurs ventres et leurs visages agrémentés de scarifications incisées avec équilibre. Bois, ancienne patine d'usage miel et brune brillante.  
Yoruba, Nigéria  
Hauteur : 32 cm.

**300/500 €**

**179 bis**

- Réceptacle cultuel maintenu par un couple d'ancêtres fondateurs masculin et féminin. Bois, ancienne patine d'usage miel et brune.  
Fipa, Tanzanie  
Hauteur : 30 cm.

**400/700 €**



178



178 bis



180

180

-  
Siège cultuel ou piédestal cérémoniel. Il présente deux personnages masculin et féminin nus debout. La femme presse sa poitrine dans un geste nourricier et l'homme positionne ses bras et ses mains dans un geste symbolique. Bois dur, ancienne patine d'usage miel et rousse brillante. Kuba, République Démocratique du Congo  
Dimensions : 46,5 x 25 cm.

2 400/2 800 €



181

181

-  
\*Tabouret cultuel ayant probablement appartenu à un personnage important. L'assise circulaire est agrémentée d'un décor en zigzag symbolisant la foudre et la pluie. Elle repose sur quatre pieds, trois d'entre eux sculptés de couples de Nomo fondateurs, leurs bras levés vers le ciel, en signe d'appel à la pluie. Un des piliers est agrémenté de la figure totémique d'un crocodile aux belles formes naturalistes et stylisées. Bois dur, très anciennes traces d'utilisation, fracture visible sur le plateau. Dogon, Mali, XVIII<sup>e</sup>-XIX<sup>e</sup> siècle  
Dimensions : 38 x 27 cm.

**Provenance**

Collection privée suisse, acquis par son actuel propriétaire à la vente du 30 avril 2006 de Sens Enchères, n° 157 du catalogue.

**Bibliographie**

Sculptures From Africa and Oceania, Rijks Museum Kröller-Müller, Otterlo, pour un siège Dogon très proche de la collection Pierre Loeb.

\*Ce lot est présenté en importation temporaire.

2 000/3 000 €



182

182

-  
Statue anthropomorphe hermaphrodite, elle est présentée debout dans une posture statique. Sa poitrine est schématisée dans un signe nourricier. Son visage arbore une expression autoritaire à la présence protectrice. Bois dur, ancienne patine d'usage brune, brillante par endroits. Mumuye, Nigeria  
Dimensions : 77 x 13,5 cm.

2 000/3 000 €



183

183

-  
Statue anthropomorphe présentant un personnage aux jambes puissantes, les bras détachés du corps avec élégance et le haut du nombril agrémenté d'un symbole incisé en damier. Son visage arbore une expression douce et éveillée, accentué par les yeux grands ouverts. Bois dur, traces de colorant minéral blanc, ancienne patine d'usage brune. Mumuye, Nigéria  
Dimensions : 52,5 x 14,5 cm.

**Provenance**

Ancienne collection Alain Javelaud, Fontenay-Sous-Bois, France. Collection privée française.

3 000/5 000 €



184

184

-  
Statue anthropomorphe présentant un personnage nu, debout. Les jambes aux articulations angulaires en dents de scie. Les bras sont détachés du corps et forment un arc de cercle épousant la cage thoracique. Le cou est massif surmonté d'une tête à l'expression féline accentuée par les moustaches sculptées par incision à la commissure des lèvres. Présence d'une crête sagittale se terminant en projection. Bois, ancienne patine d'usage brune, brillante par endroits. Traces de colorant minéral dans les yeux. Mumuye, Nigeria, XIX<sup>e</sup>-XX<sup>e</sup> siècle  
Dimensions : 79 x 17 cm.

**Bibliographie**

François Neyt, Galerie Flak

2 500/3 500 €



185

**185**

- Sceptre cultuel présentant sur la partie haute la figure d'un ancêtre les yeux incrustés de graines et portant autour de la taille un pagne de raffia. La base est agrémentée de deux crocodiles stylisés, leurs têtes dirigées vers le ciel symboliquement. Bois, fibres végétales, graines, ancienne patine d'usage brune et miel brillante par endroits (porte un numéro d'inventaire au revers : LC246.)  
Yaka, République Démocratique du Congo, première moitié XX<sup>e</sup> siècle  
Hauteur : 52 cm.

**2 500/3 500 €**



186

**186**

- Pilier cultuel présentant sur un piédestal circulaire la figure protectrice (Pagar) d'un ancêtre debout, les mains posées sur le ventre dans un geste symbolique. Sa tête est surmontée d'un réceptacle destiné à contenir des matières aux vertus prophylactiques. Bois, ancienne patine d'usage brune, brillante par endroits.  
Toba-Batak, XIX<sup>e</sup>-XX<sup>e</sup> siècle  
Hauteur : 69 cm.

**3 000/4 000 €**



187

**187**

- Canne de jeune cultivateur initié. Elle présente sur la partie haute la figure d'une jeune femme assise, les mains puissantes en fer à cheval posé sur le bord du ventre dans un geste symbolique et nourricier. Bois, anciennes marques d'utilisation localisée, patine d'usage brune et miel brillante.  
Sénoufo, République de Côte d'Ivoire  
Hauteur : 143 cm.

**Provenance**  
Ancienne collection de M. M, Paris, collectée sur place entre 1950 et 1960.

**700/900 €**



**188**

- Masque de danse « Ngil », il présente un visage en forme de cœur, le front orné d'un cartouche de scarifications linéaires. Les sourcils sont marqués par des striures, le nez est puissant, sculpté en relief. Les yeux sont ouverts en croix et la bouche entrouverte, creusée d'une cavité en forme de croissant lunaire. Ce masque s'inscrit dans la tradition et les confréries du « Ngil » réservées aux hommes et dont la fonction initiatique judiciaire et coercitive régissait secrètement l'organisation sociale. Les traits du masque « Ngil » évoquent un gorille mâle dans la force de l'âge. Pour ceux de forme ovale et pour ceux plus ronds, comme celui-ci, ils personnifient un singe cercopithèque. Tous les masques font référence aux maîtres de forge et à leur travail. Le blanc dont il était recouvert, à l'origine, est le symbole de l'esprit des ancêtres. Même si la localisation des masques « Ngil » reste encore incertaine et approximative, la Provenance

géographique de celui-ci peut être localisée au Gabon dans le bassin de l'Ogooué. Il peut être rapproché avec des masques reproduits dans une gravure dessinée par le missionnaire Fernand Grebet, entre 1913 et 1932, où l'on peut voir ces masques danser dans le rituel Ndenayom. Cette typologie est extrêmement rare et le seul exemplaire connu à ce jour, présenté dans un musée, est celui rapporté par G. Tessmann en 1907 et conservé au musée d'ethnologie de Lübeck. Bois léger, ancienne patine miel ambrée et imprégnée, marques d'usage localisées et restes de caolin par endroits.  
Fang, Gabon  
Dimensions : 53 x 35 cm.

**Provenance**  
Ancienne collection Michel Gaud, St Tropez. Piasa, Drouot, Paris, 26 mars 2010 - Cabinet d'un amateur : lot 242, p.170 du catalogue.

**20 000/30 000 €**







189

189

- Très archaïque poteau ancestral présentant un personnage féminin debout, les bras le long du corps, le cou concentrique surmonté par un visage à peine esquissé, se terminant par une coiffe agencée en croissant de lune. Ces poteaux personnifient une des femmes les plus importantes d'un notable, les nombreux colliers représentés par le décor concentrique sur le cou indiquent le pouvoir de cette sculpture et le statut noble de la personne qu'elle symbolise. Bois dur, très ancienne érosion du temps, de l'usage et des intempéries.

Konso, Éthiopie  
Dimensions : 104 x 18 cm.

3 000/4 000 €



190

190

- Statue ancestrale, elle présente un personnage masculin debout, les bras levés symboliquement vers le ciel en signe d'appel à la pluie. Bois, ancienne patine d'usage brune et miel, suintante par endroits.  
Dogon, Mali, XVIII<sup>e</sup>-XIX<sup>e</sup> siècle  
Hauteur : 36 cm.

**Provenance**

Ancienne collection Lucas Ratton, Paris.

1 200/1 800 €

191

- Statuette anthropomorphe présentant un personnage nu debout au crâne déformé vers le haut. Cette déformation évoque probablement un prêtre de l'Égypte pharaonique. Bois, très anciennes traces d'érosion et patine d'usage épaisse par endroits.  
Lobi, Burkina Faso  
Hauteur : 36 cm.

400/700 €



192

192

- Statuette anthropomorphe présentant un personnage debout aux bras longilignes et au visage intériorisé. La tête est agrémentée d'une excroissance vulvoïdale. Bois dur, ancienne patine d'usage brune et traces de projections rituelles.  
Lobi, Burkina Faso  
Dimensions : 45 x 6,5 cm.

500/800 €

193

- Statuette sculptée avec maîtrise d'un personnage masculin, le corps présente par des formes puissantes, son visage arbore une belle expression juvénile et intériorisée. Bois, ancienne patine d'usage miel et brune par endroits.  
Lobi, Burkina Faso  
Dimensions : 16,5 x 5,5 cm.

300/500 €



194

194

- Statue anthropomorphe présentant un ancêtre nu debout, une de ses mains posée sur le menton dans un geste symbolique. Son crâne arbore une déformation dirigée vers le ciel et son ventre généreux exprime un concept nourricier. Bois, ancienne patine d'usage brune avec traces de projections rituelles, ancienne marque d'érosion localisée.  
Lobi, Burkina Faso, XX<sup>e</sup> siècle  
Hauteur : 71 cm.

1 800/2 200 €



195

195

- Fétiche anthropomorphe présenté sur un piédestal à plateau. Il est sculpté debout, une main levée vers le ciel dans un geste symbolique, l'abdomen est creusé d'un réceptacle destiné à contenir des matières aux vertus prophylactiques. Bois, ancienne patine d'usage miel et brune brillante. République Démocratique du Congo, fin XIX<sup>e</sup>-début XX<sup>e</sup> siècle  
Dimensions : 28 x 14,5 cm.

1 000/1 500 €

196

- Masque de grade présentant un visage déformé probablement par une maladie tropicale ou une paralysie faciale (rare représentation chez les Lega). Bois dur, ancienne patine d'usage brune, cordelette. Lega, République Démocratique du Congo, XX<sup>e</sup> siècle  
Hauteur : 29 cm.

500/700 €

197

- Masque de danse présentant une tête de construction surréaliste les yeux concentriques et la bouche en forme de losange grande ouverte. Bois, ancienne patine d'usage brune, traces de colorants naturels et marques d'usage internes. Bwa, Gourounsi, Burkina Faso  
Hauteur : 55 cm.

400/700 €

198

- Masque de style Toma à la mâchoire articulée et aux yeux tubulaires. Bois dur à patine brune, peau. Toma, Guinée  
Hauteur : 37,5 cm.

400/700 €

199

- Tête présentant un visage aux yeux en grains de café lui conférant un regard attentif. Bois, ancienne patine d'usage brune et miel brillante. Luba, République Démocratique du Congo, probablement début XX<sup>e</sup> siècle  
Dimensions : 8 x 8 cm.

**Provenance**  
Ancienne collection Jerry Dannenberg, Long Island, New York.

500/800 €



200

200

- Cimier Janus présentant un couple d'ancêtres assis sur un trône, l'homme tient une tête trophée dans une de ses mains et dans l'autre une épée. Il est nu, le haut du corps agrémenté de scarifications en damier. La femme présente des seins en obus associés à un concept nourricier, son visage arbore une expression douce et interiorisée. Bois, ancienne patine d'usage brune et épaisse par endroits, colorants naturels et marques d'usage internes. Idoma, Nigéria  
Dimensions : 49 x 25 cm.

**Provenance**  
Acquis par son ancien propriétaire à Pace Primitive Gallery, New York. Porte le numéro d'inventaire de celle-ci 54 4536.

2 000/3 000 €

201

- Cimier de cérémonie guerrière présentant une tête de chef, le visage scarifié surmonté de son animal totem, la panthère. Bois, ancienne patine d'usage miel et brune. Colorants minéraux ocre-rouge et bleu indigo, pièces de monnaie, perles et boutons d'importation. Idoma, Nigéria, XX<sup>e</sup> siècle  
Hauteur : 41 cm.

1 000/1 500 €



201



202

Fétiche anthropomorphe présentant un buste ancestral debout, les mains à peine esquissées posées sur le ventre dans un geste symbolique. Son visage au menton angulaire arbore une expression protectrice accentuée par des incrustations de cauris dans les yeux. Bois, graines, fer forgé, perles de traite, griffes, peau de lézard, cauris, corne et matière diverses. Ancienne patine d'usage.  
Songye, République Démocratique du Congo, XIX<sup>e</sup>-XX<sup>e</sup> siècle  
Hauteur : 60 cm.

3 500/4 500 €



203

Statuette fétiche présentant un ancêtre féminin debout, les mains posées sur le ventre dans un geste nourricier. La tête est recouverte de clous en cuivre et le haut du crâne aménagé d'un réceptacle fermé par un clou archaïque en fer forgé. Ce fétiche avait pour fonction essentielle de lutter contre les esprits maléfiques qui s'attaquent à la communauté ou à la famille. Bois dur, ancienne patine d'usage miel et brune, clous en cuivre et fer forgé.  
Région probable d'Ebondokope, Songye, République Démocratique du Congo, XIX<sup>e</sup>-XX<sup>e</sup> siècle  
Hauteur : 23 cm.  
Porte un numéro de collection à l'arrière : L.C.60.

5 000/7 000 €





204

**204**

- Masque de danse présentant un visage à l'expression déterminée, surmonté d'une coiffe agencée par plusieurs chignons équilibrés. Bois, anciennes marques d'usage internes, colorant minéral et patine brune.  
Igbo, Nigéria, début XX<sup>e</sup> siècle  
Hauteur : 28 cm.

**1 000/1 500 €**

**205**

- Masque de danse d'un visage juvénile à l'expression douce, sculpté avec maîtrise et équilibre. Bois, ancienne patine brune et marques d'usage internes.  
Yaouré, République de Côte d'Ivoire  
Dimensions : 23 x 14 cm.

**700/1 000 €**

**206**

- Masque de style Marka.  
Hauteur : 25 cm.

**700/900 €**

**207**

- Masque de style Dan.  
Hauteur : 22 cm.

**500/800 €**



**208**

- Fétiche présenté debout enveloppé de sa charge magique d'origine. Le visage présente des scarifications linéaires, il est surmonté d'une coiffe à crête sagittale équilibrée. Bois, amalgame terreux et matières diverses, ancienne patine brune localisée.  
Teke, République Démocratique du Congo, XIX<sup>e</sup>-XX<sup>e</sup> siècle  
Hauteur : 31 cm.

**2 200/2 800 €**



**209**  
- Harpe cérémonielle présentant un personnage sculpté d'une tête de griot. Bois, cuir, fibres végétales, ancienne patine d'usage brune brillante.  
Zande, République Démocratique du Congo, XIX<sup>e</sup>-XX<sup>e</sup> siècle  
Longueur : 54 cm.

**1 200/1 800 €**

209



210

**210**

- Instrument cérémoniel probablement un chasse-mouche à plateau. Le manche est agrémenté de deux têtes de buffle sur chaque face et se termine par une tête d'ancêtre à l'expression concentrée. Bois dur, ancienne patine d'usage brune et miel.  
Baoule, République de Côte d'Ivoire  
Dimensions : 35 x 8 cm.

**1 500/2 000 €**

**211**

- Herminette cérémonielle sculptée sur la partie haute d'un buste, la langue en forme de lame symbolique. Bois, ancienne patine miel et brune brillante, fer forgé.  
Pendé Hungaan, République Démocratique du Congo, probablement début XX<sup>e</sup> siècle  
Hauteur : 38 cm.

**800/1 200 €**

**212**

- Récade de messager. La lame est en forme d'oiseau stylisé le bec mi-ouvert transportant des brindilles. Bois, fer forgé, ancienne patine d'usage rousse.  
Fon, Dahomey, Bénin, début XX<sup>e</sup> siècle  
Hauteur : 51 cm.

**400/700 €**



213

**213**

- Panthère votive. Elle est représentée aux aguets prête à bondir sur sa proie, symboliquement. Bronze ou laiton, ancienne fonte à la cire perdue, microfissures.  
Ashanti, Ghana, XIX<sup>e</sup> siècle  
Dimensions : 19,5 x 7,5 cm.

**3 000/5 000 €**

**214**

- Ensemble de quatre statuettes anthropomorphes présentant des personnages dans des positions symboliques. Bois, cuir pour l'une d'elle, ancienne patine d'usage brune, miel et crouteuse par endroits.  
Lobi, Burkina Faso  
Hauteurs : 13, 13, 15 et 18 cm.

**500/700 €**

**215**

- Sceptre Akuk, Eluku. Il présente une tête de dignitaire avec excroissance en forme de croissant de lune et masque de divinité aux yeux globuleux. Il porte un casque sur la tête surmontée d'une fleur de lys stylisée. Bronze ou laiton, ancienne fonte à la cire perdue.  
Yoruba, région d'Ijebu, Nigéria, XIX<sup>e</sup> siècle  
Hauteur : 33 cm.

**700/900 €**

**216**

- Tête juvénile à l'expression douce et intérieurisée, terre cuite orangée et brune.  
Ashanti, Ghana, XVII<sup>e</sup>-XIX<sup>e</sup> siècle  
Hauteur : 16 cm.

**500/700 €**



215



216



217

217

Statuette présentant un buste ancestral, la poitrine gonflée dans un signe nourricier. Elle est sculptée d'un visage disproportionné, le regard accentué par des yeux mi-clos en grains de café. Ivoire, ancienne patine d'usage blonde et miel, brillante.  
Lega, République Démocratique du Congo, probablement XVIII<sup>e</sup>-XIX<sup>e</sup> siècle  
Hauteur : 12,5 cm.

**Provenance**

Collectée par le missionnaire suédois Andersson Ephraïm au début du XX<sup>e</sup> siècle.

3 000/4 000 €



218

218

Statuette évoquant un personnage s'appuyant sur l'expérience passée pour aller de l'avant. Il est présenté debout, une de ses mains posée symboliquement sur le ventre et l'autre dans le dos. Ivoire, ancienne patine d'usage blonde et rousse brillante.  
Lega, République Démocratique du Congo, XIX<sup>e</sup> siècle  
Hauteur : 20,5 cm.

**Provenance**

Collecté in-situ au début du XX<sup>e</sup> siècle par le missionnaire suédois Ephraïm Andersson.

3 000/4 000 €

219

\*Statue cynocéphale « Béké », elle présente un personnage aux formes puissantes sur un piédestal circulaire. Il est nu, tient dans ses mains un précieux réceptacle destiné à des offrandes rituelles dont il porte les traces internes. Sa tête est couverte d'un masque anthropozoomorphe arborant les traits du singe et du buffle, symboles d'agilité et de force.

Bois, ancienne patine d'usage brune et miel, épaisses traces de projections rituelles.

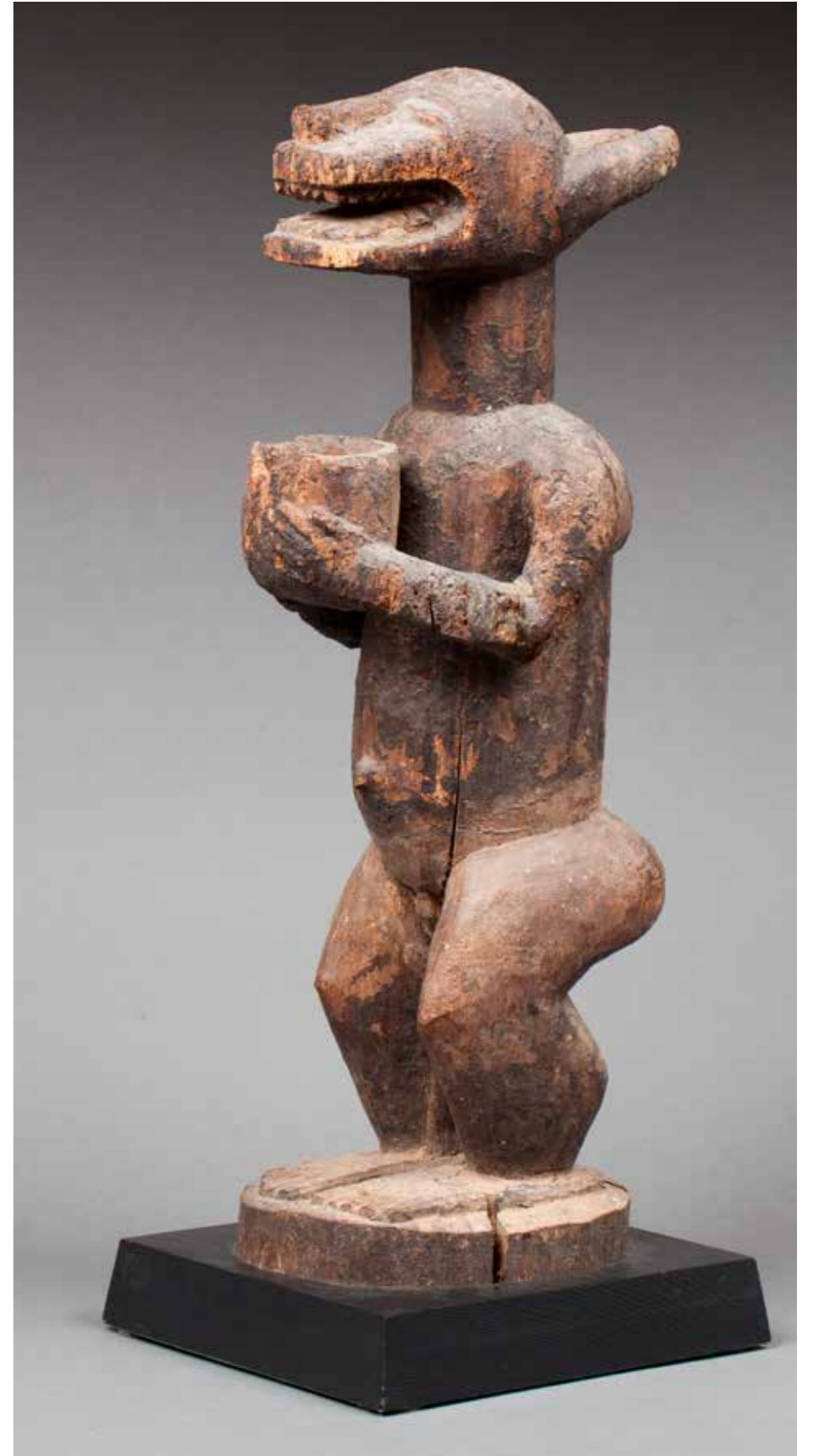
Baoulé, République de Côte d'Ivoire  
Dimensions : 51 x 16,5 x 19 cm.

**Provenance**

Collection privée suisse, acquis par son actuel propriétaire à la vente du dimanche 30 avril 2006, Sens enchères n° 157 du catalogue.

\*Ce lot est présenté en importation temporaire.

15 000/20 000 €





219 bis

**219 bis**

- Statuette anthropomorphe, elle présente un personnage féminin nu, debout, la coiffe agencée par un élégant chignon en arc de cercle, à décor hachuré. Bois dur, ancienne patine d'usage brune et miel brillante. Lwena, frontière Angola-République Démocratique du Congo  
Hauteur : 26,5 cm.

**1 200/1 800 €**

**220**

- Statue en bois à patine laquée brune de style Dan. République de Côte d'Ivoire  
Hauteur : 43 cm.

**300/400 €**



221

**221**

- Masque de hanche présentant la tête d'un jeune dignitaire couronné. Ces ornements étaient portés par l'auba sur la hanche ou par ses courtisans au cours des grandes cérémonies royales. Bronze ou laiton, fonte ancestrale à la cire perdue. Patine brune.  
Art du Bénin, XIX<sup>e</sup> siècle  
Dimensions : 15,4 x 9,2 cm.

**Provenance**

Proviendrait, d'après les dires de son ancien propriétaire, de la Webster Plass Collection, Londres. Porte un numéro d'inventaire au dos.

**2 500/3 500 €**



**222**

- Statuette féminine présentée debout sur un piédestal circulaire. Sa poitrine est mise en évidence en signe de fertilité. Son ventre arbore des symboles géométrisés et circulaires. Sa tête, de proportion cubiste, est rétrécie latéralement. Les formes sont épurées à l'extrême et elle est agrémentée d'un décor incisé de lignes en zigzag. Bois, ancienne patine d'usage brune, brillante par endroits.  
Bambara, Mali, début XX<sup>e</sup> siècle  
Dimensions : 36 x 12,5 cm.  
Publication  
African sculpture speaks, Ladislav Segy, 1952, reproduit p.98, fig. 68, 69, 70.

**15 000/25 000 €**





223

Statue présentée debout sur une base cylindrique recouverte d'une jupe à franges. Le bras gauche tient un sceptre shango, tandis que le bras droit tient un hochet. Le visage présente des traits modelés de manière caractéristique, une coiffure conique. Bois avec restes de polychromie blanche, bleu indigo alterné de petits points de couleurs. Yoruba, Nigéria, fin XIX<sup>e</sup> - début XX<sup>e</sup> siècles. Hauteur : 106 cm.

**Provenance**

Paris, Artcurial, Briest, Poulain Le Fur, 11 décembre 2002, lot n°90. Collection particulière, Paris.

**Publication**

M. Leiris, J. Delange, «AFRIQUE NOIRE, la création plastique», L'Univers des formes, Gallimard, Paris, 1967, reproduit sous le n°35 p.38.

8 000/10 000 €



224

\*Statue gardienne de reliques sacrées, elle présente un personnage masculin nu debout, les genoux légèrement fléchis, les mains posées sur le bas du ventre, dans un geste symbolique. Le regard est accentué par deux anciens clous en laiton, lui conférant une expression extatique. La tête est agrémentée d'une large crête sagittale. Bois, ancienne érosion du temps localisée, restes de patine brune, manque visible sur le bas d'un bras et quelques microfissures par endroits. Fang, Gabon. Dimensions : 49 x 13,5 cm.

\*Ce lot est présenté en importation temporaire.

10 000/15 000 €







225 et 226



230



227



228



229



231

**225**  
-  
Hache de combat (Kilonda) et de prestige présentant sur la lame deux têtes trophées martelées en relief. Bois, peau de lézard, fer forgé, ancienne patine d'usage. Nsapo, Songye, République Démocratique du Congo, XIX<sup>e</sup>-XX<sup>e</sup> siècle  
Dimensions : 42 x 20 cm.

**300/500 €**

**226**  
-  
Hache (Kilonda) de prestige et de combat présentant sur la lame quatre têtes martelées en relief. Bois, cuivre, fer forgé, ancienne patine d'usage. Nsapo, Songye, République Démocratique du Congo, XIX<sup>e</sup>-XX<sup>e</sup> siècle  
Dimensions : 40 x 23 cm.

**400/600 €**

**227**  
-  
Ensemble de trois fétiches anthropomorphes, l'un d'eux présentant un soldat de l'armée coloniale française tenant un fusil. Chacun d'eux en bois avec une épaisse patine croûteuse résultant d'anciennes projections rituelles in situ. Lobi, Burkina Faso  
Hauteurs : 17, 23 et 25 cm.

**Provenance**  
Galerie Flak, Paris.

**500/700 €**

**228**  
-  
Ensemble de deux monnaies culturelles en fer forgé à patine naturelle. Nord du Nigéria  
Hauteurs : 23 et 24 cm.

**150/250 €**

**229**  
-  
Coiffe constituée de cheveux humains recouverts de colorant naturel ocre rouge. Zulu, Afrique du Sud  
Diamètre : 51 cm.

**400/600 €**

**230**  
-  
Dent d'hippopotame sculptée d'une scène représentant un chef assis sur son trône mâchant une racine et tenant dans une de ses mains un réceptacle cérémoniel. Il est coiffé d'un chapeau européen. En dessous, sa femme est présentée nue assise face à un crocodile stylisé à ses pieds. Ivoire, ancienne patine d'usage miel brillante, légers éclats sur sa base. Vili, Congo, XIX<sup>e</sup>-XX<sup>e</sup> siècle  
Longueur : 30 cm.

**800/1 200 €**

**231**  
-  
Tambour de cérémonie, le fût de résonance est en bois agrémenté d'un décor de symboles pyrogravés. Bois, rotin, cuir, marques d'usage. Fang, Gabon  
Dimensions : 74 x 24 cm.

**700/900 €**

**232**  
-  
Fétiche accompagné de divers sacs magiques maintenus par des cordelettes. Bois, tissu, matières diverses. Yaka, Suku, République Démocratique du Congo  
Hauteur : 23 cm.

**Provenance**  
Collection privée belge.

**600/900 €**



**233**

-  
Figure gardienne de reliques sacrées sculptée d'un visage, les yeux et le nez marqués en projection, surmontée d'une coiffe en croissant de lune exprimant des formes modernes et avant-gardistes. Bois, plaques de métal découpées et agrafées. Ancienne patine d'usage. Restaurations du bois sur le losange de la partie basse.

Kota, Gabon, XIXe siècle  
H : 53 cm

Porte une ancienne étiquette au revers avec l'information : "Moungala venant du Moyen Congo faite par des nègres Bakota avec des pièces de l'ancienne monnaie de traite dites Neptunes. Cet objet de culte doit représenter le crâne des ancêtres".

**Bibliographie**

Ce masque est à rapprocher, pour l'élaboration du décor repoussé, des plaques de laiton ornant le visage ainsi que sa construction, de l'exemplaire du Museum Für Völ Kerkunde, Berlin (illustré dans Chaffin 1979 : 172), entré au musée en 1904 et catalogué comme "Mbanse-Bavili, Sud Gabon/Nord Cameroun".

**8 000/12 000 €**



**234**

-  
\* Statuette anthropomorphe, elle présente une jeune femme debout, la poitrine sculptée en relief dans un signe nourricier. Ses mains sont dirigées symboliquement, paumes vers l'avant. Son visage arbore une expression douce et intériorisée, la coiffe est délimitée par une crête sagittale équilibrée. Bois dur, ancienne patine d'usage miel et brune, traces de colorants naturels localisées. Elle est accompagnée d'offrandes de colliers et tours de taille en perles de traite multicolores et cauris.  
Koulango, République de Côte d'Ivoire  
Dimensions : 40 x 10 cm.

**Provenance**

Collection privée suisse, acquis le 1<sup>er</sup> juillet 2009, Maître Rieunier, Paris-Drouot, n°51 du catalogue.

\*Ce lot est présenté en importation temporaire.

**1 200/1 500 €**



**235**

-  
Masque de danse présentant un visage aux proportions cubistes, le regard accentué par un décor concentrique et étoilé. Il est surmonté d'un cimier agrémenté de quatre crochets et d'une figure ancestrale sur la partie haute. Bois polychrome à l'aide de colorants minéraux naturels, marques d'usage internes. Deux crochets cassés, colés  
Bwa, Burkina-Faso  
Dimensions : 117 x 29 cm.

**1 100/1 300 €**

# MILLON

Maison de ventes aux enchères depuis 1925

## ART RUSSE

Ouverture du département

Vente en préparation mai 2018 - Hôtel Drouot



Mère de Dieu de Kazan, Moscou 1895

Fermeture du catalogue fin mars

Souvenirs liés aux Romanov - Orfèvrerie - Fabergé - Objets de vitrine - Bronzes  
Militaria - Décorations militaires - Armes - Uniformes - Archives historiques  
Photographies - Livres anciens et modernes - Manuscrits - Tableaux  
Porcelaine et Verrerie - Icônes et art religieux

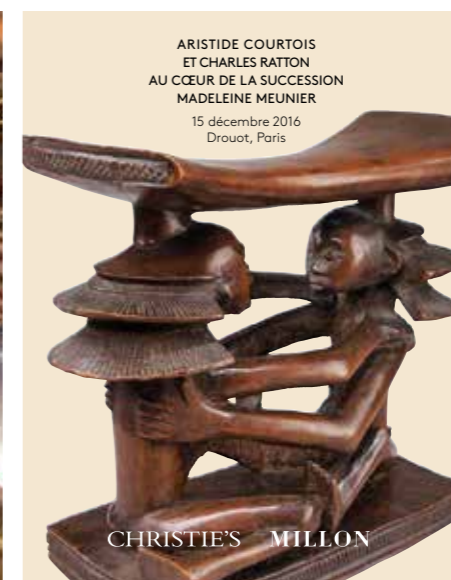
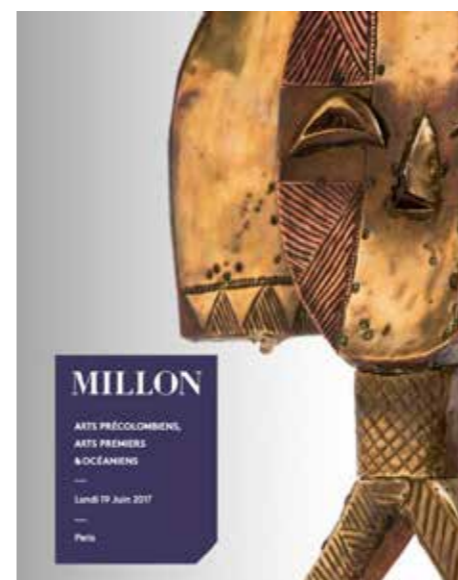
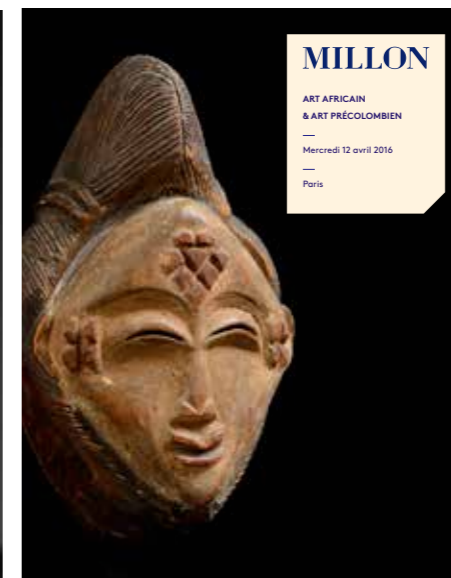
### Département Art Russe

Mariam Varshimashvili  
russia@millon.com

### Experts

Gérard GOROKHOFF  
Maxime CHARRON

[www.millon.com](http://www.millon.com)



Prochaine vente en préparation.  
Estimations sur demande, gratuites et confidentielles.

### Expert

Serge Reynes

### Contact

Rémy Magusteiro  
+ 33 (0)1 47 27 95 34  
artspremiers@millon.com



Plat d'Iznik aux trois mâts

### ART D'ORIENT

Jeudi 3 Mai  
Hôtel Drouot



Rudolf ERNST  
*La cueillette des roses*

### ORIENTALISME

Jeudi 3 Mai  
Hôtel Drouot



Fragment de clepsidre Egypte, Période ptolémaïque,  
époque d'Alexandre le Grand (332-323 avant J.C.)

### ARCHÉOLOGIE

Mardi 12 Juin  
Hôtel Drouot



Statue "Moai kava"  
Ile de Pâques. XIX<sup>e</sup> siècle

### ART PREMIER

Mardi 8 Mai  
Bruxelles



Palma Crocodile Veracruz, Mexique,  
Epoque Classique, 600-900 après J.-C.

### ART PRÉCOLOMBIEN

Mardi 18 Septembre  
Hôtel Drouot



Jarre en porcelaine CHINE,  
marque et époque Jiajing (1522-1566)

### ART D'ASIE

Mardi 12 Juin  
Salle VV

Ventes en préparation, les catalogues sont ouverts !

PARIS • NICE • BORDEAUX • BRUXELLES

**Clôture des catalogues 5 semaines avant la vente.**

Pour toute demande d'estimation  
et pour inclure vos œuvres dans nos catalogues :

+33 (0)1 47 27 76 71  
asjoncoux@millon.com

**Asium**  
Vente aux enchères d'art asiatique

Expertises en ligne sur  
[www.millon.com](http://www.millon.com)  
[www.asium-auction.com](http://www.asium-auction.com)



ARTS PRÉCOLOMBIENS  
ARTS D'AFRIQUE  
ET D'OCÉANIE

Jeudi 29 mars 2018  
Hôtel Drouot, salle 14  
14h

MILLON  
T +33 (0)1 47 27 76 71

Nom et prénom/Name and first name .....  
.....  
Adresse/Address .....  
.....  
C.P ..... Ville .....  
Téléphone(s) .....  
Email .....  
RIB .....  
Signature .....

LOT N°	DESCRIPTION DU LOT / LOT DESCRIPTION	LIMITE EN € / TOP LIMITS OF BID €

ORDRES D'ACHAT

- ORDRES D'ACHAT  
ABSENTEE BID FORM
- ENCHÈRES PAR TÉLÉPHONE -  
TELEPHONE BID FORM  
Faxer à - Please fax to:  
01 47 27 70 89  
artspremiers@millon.com

Merci de joindre au formulaire d'ordre d'achat un relevé d'identité bancaire et une copie d'une pièce d'identité (passeport, carte d'identité,...) ou un extrait d'immatriculation au R.C.S. Après avoir pris connaissance des conditions de vente, je déclare les accepter et vous prie d'enregistrer à mon nom les ordres d'achats ci-dessus aux limites indiquées en Euros. Ces ordres seront exécutés au mieux de mes intérêts en fonction des enchères portées lors de la vente.

Please sign and attach this form to a document indicating the bidder's bank details (IBAN number or swift account number) and photocopy of the bidder's government issued identitycard. (Companies may send a photocopy of their registration number).  
I have read the terms of sale, and grant you permission to purchase on my behalf the following items within the limits indicated in euros.

Après avoir pris connaissance des conditions de vente, je déclare les accepter et vous prie d'acquiescer pour mon compte personnel, aux limites indiquées en euros, les lots que j'ai désignés ci-dessous (les limites ne comprenant pas les frais).

I have read the conditions of sale and the guide to buyers and agree to abide by them. I grant you permission to purchase on my behalf the following items within the limits indicated in euros (these limits do not include buyer's premium and taxes).

ESTIMATIONS PAR NOS ÉQUIPES PRÈS DE CHEZ VOUS



Profitez de notre  
réseau d'expertise!

- 1 PARIS**  
Jean-François LANDREAU  
+33 (0)7 78 98 12 36  
jflandreau@millon.com  
YVELINES  
Camille DUTOT  
+33 (0)6 07 67 93 14  
cdutot@millon.com  
LEVALLOIS  
SAINT-MANDÉ  
VINCENTES  
M<sup>e</sup> Enora ALIX  
+33 (0)6 58 37 94 70  
ealix@millon.com  
VAL D'OISE  
Alexis JACQUEMARD  
+33 (0)7 70 33 09 42  
ajacquemard@millon.com
- 2 HAUTS DE FRANCE**  
M<sup>e</sup> Henri ANTON  
+33 (0)6 80 87 79 49
- 3 TROYES**  
M<sup>e</sup> Mayeul de LA HAMAYDE  
+33 (0)6 63 92 04 19  
mdlh@millon.com
- 4 RENNES**  
Guillaume de FRESLON  
+33 (0)6 07 67 93 14  
gdefreslon@millon.com
- 5 TOURS**  
M<sup>e</sup> Enora ALIX  
+33 (0)6 70 20 90 10  
ealix@millon.com
- 6 LIMOGES**  
Pascale BERTHAULT  
+33 (0)7 69 93 33 63  
pberthault@millon.com
- 7 LYON**  
Jennifer EYZAT  
+33 (0)7 61 18 02 09  
jeyzat@millon.com
- 8 BORDEAUX**  
Fabien ROBALDO  
+33 (0)6 43 71 82 45  
frobald@millon.com
- 9 TOULOUSE**  
Caroline CHARRIER  
+33 (0)6 61 84 07 08  
ccharrier@millon.com
- 10 MARSEILLE**  
M<sup>e</sup> Lucas TAVEL  
+33 (0)4 91 81 45 95  
lucas.tavel@artprecium.com
- 11 MILLON Riviera (Nice)**  
M<sup>e</sup> Olivier LEYDET  
Juliette S. de LA TOUR  
d'Auvergne  
+33 (0)4 93 62 37 75  
contact@millon-riviera.com
- 12 MILLON Swiss**  
Arts Anciens  
+33 (0)6 80 87 79 49  
swiss@millon.com
- 13 MILLON Belgique**  
Arnaud de Partz  
+0032 2 646 91 38  
info@millon-belgique.com
- 14 MILLON Italie**  
Iacopo BRIANO  
T+39 335 5419698  
ibrano@millon.com  
Luca CABLERI  
T +39 347 2229687  
lcableri@millon.com  
Via Cesalpino 20  
52100 Arezzo
- 15 MILLON Deutschland**  
TILMAN BOHM  
Cologne Allemagne  
Uferstrasse 16  
50996 Köln/Cologne  
+33 (0)6 09 07 79 97  
cologne@millon.com



[www.millon.com](http://www.millon.com)