



MILLON

ART DE L'AMÉRIQUE

PRÉCOLOMBIENNE

Collections privées
européennes

Mardi 18 septembre

Hôtel Drouot, Paris



Art de l'Amérique Précolombienne

Collections privées
européennes

Mardi 18 septembre 2018

Paris

Hôtel Drouot, salle 9

15h

EXPOSITIONS PUBLIQUES :

Vendredi 14 septembre de 11h à 18h

Lundi 17 septembre de 11h à 18h

Mardi 18 septembre de 11h à 12h

EXPOSITION SUR RENDEZ-VOUS :

du lundi 10 au jeudi 13 septembre

17 rue de la Grange Batelière, Paris 9^e

Intégralité des lots sur [millon.com](https://www.millon.com)

Département Art Précolombien



Responsable de la vente
Romain BEOT
T+33 (0) 7 86 86 06 56
rbeat@millon.com

Attachée de presse

Marina DAVID
T+33 (0) 6 86 72 24 21
m.david@marinadavid.fr

Pour tous renseignements, ordres d'achat,
rapports d'état
Expertises gratuites sur rendez-vous

Inquiries, absentee bids, condition reports,
free appraisals by appointment

MILLON Drouot

19, rue de la Grange-Batelière
75009 PARIS



Expert

Expert Art Précolombien

Serge REYNES
Origine Expert
T +33 (0)6 23 68 16 95
sergereynes@origineexpert.com

RAPPORT DE CONDITION

Les biens sont vendus dans l'état où ils se trouvent au moment de la vente. Une exposition ayant permis un examen préalable des pièces décrites au catalogue, il ne sera admis aucune réclamation concernant l'état de celles-ci, une fois l'adjudication prononcée. Le département se tient à votre disposition pour transmettre les rapports d'état déjà établis pour chaque œuvre. Leur condition exacte est donc réputée connue par les enchérisseurs.

Les mentions concernant les provenances et la traçabilité des œuvres sont fournies sur indication du propriétaire de cette collection, et ne sauraient entraîner la responsabilité de la SVV Millon et de son expert.

Les œuvres ne sont pas reproduites à taille réelle. Merci de se référer à la fiche technique pour connaître leur dimension exacte.

Sommaire

Préface	p. 5
Collection de Monsieur L.....	p. 6
Ancienne Collection Frédéric André Engel....	p. 22
Ancienne Collection Michel Polak.....	p. 53
Ancienne Collection Alvaro Guillot-Munoz.....	p. 66
Collection de M. et Mme Derweduwen	p. 76
Collection d'un amateur parisien	p. 87
Collection de M. et Mme Renaudin.....	p. 99
Collection du Docteur Vladimir Sisman.....	p. 104
Conditions de vente	p. 126



ART DE L'AMERIQUE PRECOLOMBIENNE

Le vaste continent américain fut peuplé du Nord au Sud et vice versa par plusieurs vagues successives de migrations. L'une des plus importantes fut des chasseurs collecteurs venant d'Asie qui traversèrent le détroit de Béring entre 16 500 et 13 000 av JC au cours de la dernière glaciation.

Plus tard ce fut lors de la sédentarisation de ces groupes que nous voyons la naissance des premiers villages et les prémices de l'agriculture.

Les premières grandes sociétés hiérarchisées éclosent en Mésoamérique avec les Olmèques, en Equateur avec la culture Valdivia et au Pérou avec les Chavins. Celles-ci voient le jour en Equateur aux alentours de 3000 av. JC, au Mexique et au Pérou vers 1500 av. JC. Avec ces cités apparaît une pensée magico-religieuse en relation avec les forces de la nature qui les entourent ainsi qu'un art qui glorifie celles-ci. Un panthéon peuplé de divinités masculines et féminines voit le jour. L'une des principales est le dieu Chac chez les Mayas et son avatar Tlaloc chez les Aztèques. Dieu de la pluie et du tonnerre il est le fécondateur de la terre nourricière. Kukulcan, Quetzalcoatl chez les Aztèques, est le dieu de la résurrection, ils symbolisent le serpent (coatl) animal terrestre associé au quetzal, oiseau aux mille couleurs, véhicule de l'esprit, adoré par les prêtres, les scribes et les hommes de sciences. Sur le bassin de Mexico Chalchiutlicue et au Pérou la Pacha Mama sont les déesses mères de la Terre, elles sont considérées comme le creusé originel, dispensateur de la vie humaine, animale et végétale.

Un des points communs des Amériques à l'époque précolombienne est le dieu jaguar humanisé. Cette divinité complexe est l'un des totems les plus puissant arboré par les seigneurs et symbolise la force et le pouvoir. Elle se propage sur tout le



continent et jusqu'à l'arrivée des conquistadors espagnols restera l'apanage des dirigeants et un des symboles de la cohésion du clan. Un autre animal majestueux, vient défier le dieu jaguar : l'aigle royal qui s'apparente au soleil. Messager des dieux, il transmet leurs volontés aux rois chamanes. Ses ailes déployées, il est le véhicule de l'esprit et un intermédiaire entre le monde visible et invisible.

Amérique ! Continent de tous les possibles où l'homme n'est rien devant la nature qu'il respecte et sublime. Théâtre de grandes civilisations soumises au cycle immuable qui régit le mouvement universel. Amérique ! Continent des découvertes les plus raffinées et avancées, monde régi par une pensée horizontale en harmonie avec son environnement et une pensée verticale en relation avec un axe reliant la Terre au cosmos. C'est dans la conjonction de ces deux forces que leur production artistique atteint la quintessence de leur beauté en présentant une double lecture magique et profane.

Serge Reynes

COLLECTION DE MONSIEUR L.

Lots 1 à 59

Cette collection fut rassemblée à partir des années 1960 par Monsieur L., figure reconnue du marché de l'art, spécialisé dans les objets asiatiques et le mobilier de la Renaissance au XVIII^e siècle.

Monsieur L. vit à Nice dans une demeure bourgeoise au cœur d'un havre de douceur dans un des plus beaux quartiers de la ville. C'est dans les années 60 qu'il découvre l'art précolombien au cours d'une exposition d'un des musées de la région. Curieux et esthète il est fasciné par ses formes et l'expressivité de ces œuvres considérées alors comme des productions primitives. En ce temps-là peu de monde s'intéressait à l'art précolombien et cette spécialité restait confidentielle auprès de quelques initiés. Seuls quelques ventes aux enchères et marchands à New-York et Paris en proposaient.

Tel un précurseur il fait le premier pas et achète sa première pièce qu'il intègre auprès des autres collections qui le passionnent. Monsieur L fait alors la rencontre de nombreux marchands, experts, ethnologues, assiste aux ventes aux enchères et entretient des contacts avec des collectionneurs. Quoi de plus facile pour ce grand marchand de sauter sur l'occasion dès qu'il entend parler d'une collection à vendre !

Homme de l'art à l'expérience certaine, il connaît l'adage : « ne pas accumuler mais sélectionner le meilleur ». La quantité le fait fuir et les pièces de qualité l'attirent et le séduisent. Sa collection est aujourd'hui le résultat de nombreuses années de recherches : plus de 40 ans d'une quête de l'excellence, elle est le reflet de ce personnage exalté par son métier et ce qui est beau.



1

- Vase étrier présentant un chef entouré de cinq canards aux belles formes naturalistes modelées en relief.
Terre cuite polychrome
Lambayequé, Pérou, 1100-1400 ap. J.-C.
H. 18 cm

Bibliographie : «Pre-columbian Art of the South America», Lapiner, éd. Harry N. Abrams, NY, 1976, p. 286, fig. 652 pour un vase très proche

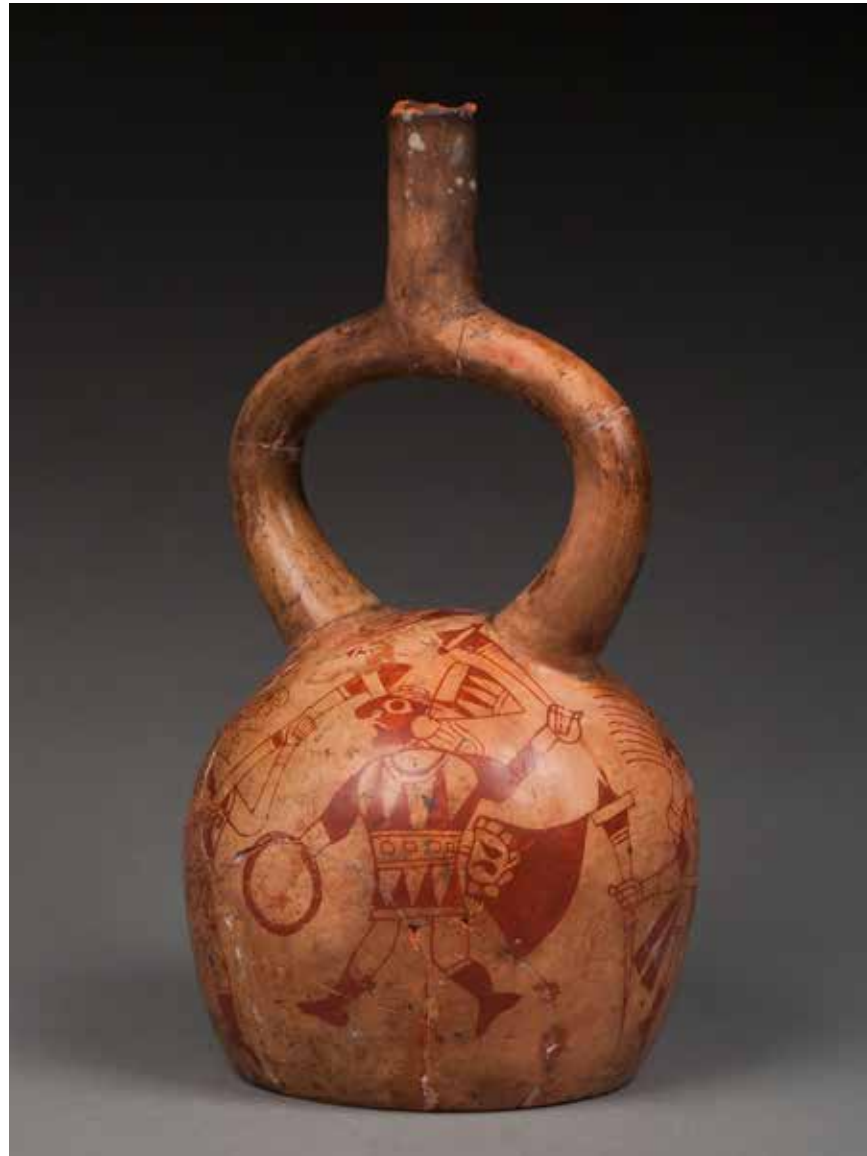
500/700 €

2

- Vase à double col présentant un prêtre avec coiffe cérémonielle, les mains levées vers le ciel dans un geste symbolique.
Terre cuite polychrome
Lambayequé, Pérou, 1100-1400 ap. J.-C.
16,5 x 15 cm

500/700 €





3

-
Vase étrier, il est peint d'une scène guerrière de plusieurs dignitaires tenant des boucliers des lances et des massues. Leur couronne est agrémentée d'un animal totem, emblème de leur clan.
Terre cuite beige saumon à décor rouge café
Mochica III-IV, Pérou, 300-500 ap. J.-C.
29 x 16 cm

Une analyse de thermoluminescence réalisée par QED laboratoire sera remise à l'acquéreur

Bibliographie : «Moché», José Antonio de Lavallé, éd. banco d'El credito del Pérou, p. 82, fig. 25 pour un vase avec scène guerrière proche

3000/5000 €



4

-
Ensemble de trois poporos, deux d'entre eux sont gravés de motifs symboliques et le troisième est sculptée de la figure totémique du dieu Hibou
Pierre sculpté et polie
Chavin, Pérou, 900-200 av. J.-C.
H : 4,5 ; 5,5 et 6 cm

4000/6000 €

5

-
Amulette zoomorphe, elle présente un jaguar dressé, la gueule ouverte montrant ses crocs, prêt à bondir symboliquement sur sa proie.
Turquoise sculptée et polie.
Mochica, Pérou, 200-600 ap. J.-C..
5,3 x 3 cm

8000/12 000 €



6

Vase anthropomorphe présentant un chamane assis sous l'effet d'un hallucinogène aphrodisiaque puissant ; sa cage thoracique est marquée par des incisions profondes rehaussées de colorants ocre rouge. Ce vase aménagé d'un bec verseur à l'extrémité du phallus devait être utilisé pour les libations rituelles destinées à la déesse Terre Mère. Il est rare de trouver des vases ithyphalliques comme celui-ci chez ce peuple.

Terre cuite beige et brune
Chavin Chongoyape, Pérou, 1000-700 av. J.-C.
H : 18 cm

Une analyse de thermoluminescence réalisée par QED laboratoire sera remise à l'acquéreur

3000/4000 €



7

Vase étrier, la panse est modelée d'un félin aux aguets, les oreilles dressées.

Terre cuite avec traces de polychromie
Chavin, Vallée de Jequetepeque, 700-400 av.

J.-C.
19 x 19,5 cm

Une analyse de thermoluminescence réalisée par QED laboratoire sera remise à l'acquéreur

1500/2000 €



8

-
Mortier chamannique destiné à la préparation d'hallucinogènes. Il est sculpté d'un félin aux aguets, ses oreilles dressées, et la gueule ouverte montrant ses crocs. Ce mortier est aménagé en plateau sculpté sur l'échine de l'animal.
Pierre dure avec traces de cinabre
Chavin Cupinisque, Pérou, 700-200 av. J.-C.
10 x 4 x 5 cm

Bibliographie : "Pre-Columbian Art of South America", Allan LAPINER, éd. Harry N. ABRAMS, New York, 1976, p. 67, fig. 130 pour un mortier de ce type

8 000/12 000 €



9

-
Félin couché présentant de belles formes naturalistes, ses oreilles sont dressées et le regard dirigé symboliquement vers le ciel
Serpentine, avec traces de cinabre localisées
Fin Chavin - début Mochica, Pérou, 400 av. - 100 ap. J.-C.
7,5 x 4,3cm

3000/5000 €



10

-
Élément de collier cérémoniel présentant un homme singe faisant face à une graine sculptée en relief. Son visage arbore une expression grimaçante probablement sous l'effet d'un hallucinogène puissant.
Turquoise veinée et mouchetée (très légers éclats sur la graine et sur l'épaule gauche)
Trou transversal biconique
Chavin de transition Mochica, Pérou, 300 av. - 200 ap. J.-C.
6 x 4,3 cm

2500/3500 €



11

-
Haut de sceptre sculpté d'une patte de jaguar, les griffes acérées incrustées de turquoises. La naissance de cette œuvre est agrémentée de deux têtes de divinités félines affrontées.
Os humain, incrustation de turquoises
Chavin, Pérou, 700-400 av. J.-C.
5,5 x 4,5 cm

Publication : DEVIGNE, Prodigioso Peru Profundo, 2006, p. 146-147

5 000/8 000 €





12

- Paire de « tambas » portées par un grand dignitaire au cours des cérémonies religieuses qui rythment la vie du clan. Elles présentent un bandeau circulaire agrémenté d'incrustations évoquant un motif solaire.
Anthracite sculpté et poli, incrustation de pierres vertes.
Chavin, Pérou, 700-200 av. J.-C.
7,5 et 7,5 cm

3000/5000 €



13

- Mortier chamanique présentant la tête du chaman sous l'effet d'un hallucinogène puissant. Les larmes sont évoquées par des motifs spiraux sculptés en relief. À l'arrière, représentation de deux serpents jaguar mythiques accolés.
Pierre dure avec traces de pigments localisés et d'utilisation interne.
Chavin, Pérou, 900-400 av. J.-C.
5,5 x 5 cm

3000/5000 €



14

- Tissue à décor d'animaux mythiques géométrisés
Paracas, Necropolis, Pérou, 600-300 av. J.-C.
78 x 31 cm

Bibliographie : «Ancien Pérou, Vie, Pouvoir et Mort», Musée de l'Homme, exposition de mai 1987 à janvier 1988, éd. Fernand Nathan, Paris 1987, p.149, fig. 424, pour une œuvre avec la même technique de tissage (M.H.32.49.4)

4000/7000 €





15

Vase étrier, la panse est modelée d'un dignitaire debout les bras levés symboliquement vers le ciel. Il porte une ceinture autour de la taille évoquant deux serpents mythiques ; son torse est orné d'un riche collier et sa tête d'une couronne à deux plumées. Terre cuite beige et lie de vin.
Mochica, Pérou, 300-500 ap. J.-C.
H : 23 cm

Une analyse de thermoluminescence réalisée par QED laboratoire sera remise à l'acquéreur

Bibliographie : Max SCHMIDT, «Kunst und Kultur Von Peru», éd. Propylaen, Berlin 1929, p. 164, haut à droite pour un vase très proche

2000/3000 €



16

Vase étrier agrémenté sur le pourtour de la panse d'une frise géométrisée évoquant des animaux totem.
Terre cuite rouge café à engobe localisé brun Mochica I, Pérou, 100-300 ap. J.-C.
H : 18 - L : 14 cm
Non reproduit

Provenance : ancienne collection du Professeur Hartmann, Suisse

500/700 €

17

Vase étrier, la panse est agrémentée d'un décor peint et incisé symbolisant une divinité aquatique aux belles formes stylisées et cubistes.
Terre cuite rouge café et brune (légèrement cassée collée et restaurée)
Cupisnique, Pérou, 1200-500 av. J.-C.
17 x 23 cm

Provenance : ancienne collection du Professeur Hartmann, Suisse

2500/3500 €

17



18

-
Vase étrier, il est modelé avec maîtrise d'un jeune félin les oreilles dressées et le corps agrémenté de motifs symboliques.
Terre cuite beige à décor rouge café
Viru, Pérou, 200 av. - 300 ap. J.-C.
18 x 22 cm

Publication : DEVIGNE, «Prodigioso Peru Profundo», 2006, p.40-41

2000/3000 €



19

-
Vase à libation utilisé pour la préparation de potions médicinales et comme ex-voto. Il présente un pied chaussé de sandales à lanières croisées.
Terre cuite polychrome
Recuay, Pérou, 100 av - 300 ap. J.-C.
13 x 12 cm

Provenance : ancienne collection de Madame Fenestraz, France

1000/1500 €

ANCIENNE COLLECTION FRÉDÉRIC-ANDRÉ ENGEL

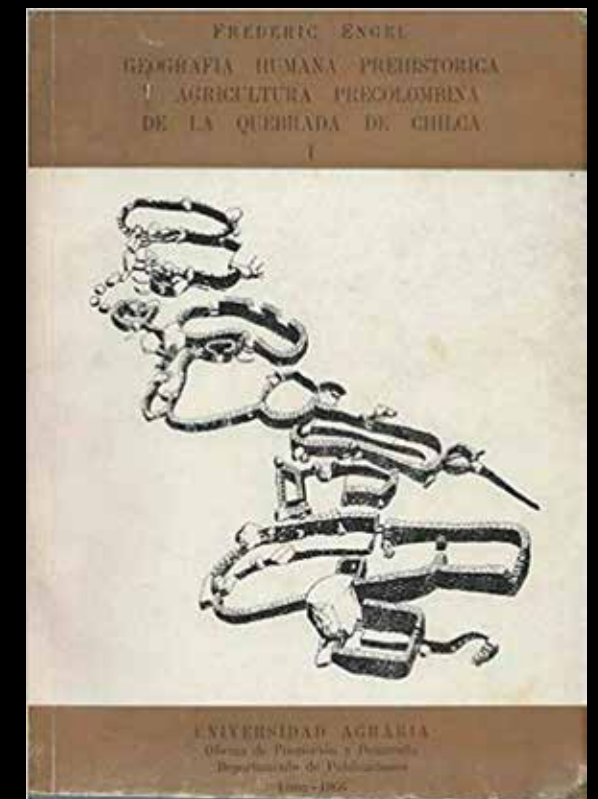
Né le 12 octobre 1908, résident du Pérou, d'origine alsacienne, Frédéric-André Engel étudie l'anthropologie et l'ethnologie en Suisse et à l'université de Vienne. Après une brève carrière d'avocat international entre Paris et New York, c'est en 1948 qu'il décide de dédier sa vie à l'anthropologie. Il s'établit en 1954 à Lima au Pérou où il commence à explorer les Andes avec l'aide du ministère des affaires étrangères, occasionnellement du CNRS, mais surtout l'université nationale Péruvienne. Il réalise durant les années 1950 et 1960 de nombreuses missions d'étude en Amérique Centrale comme en Amérique du Sud pour le compte de l'UNESCO, dans le but de dresser un inventaire du patrimoine précolombien et pré hispanique. Il en tire un ouvrage édité chez Hachette en 1972 "Le monde précolombien des Andes". Il devient membre de la société des Américanistes de France et de Suisse ainsi que de l'Archeological Institute of America.

Nommé professeur au Hunter College et au City University of New York, pour lequel il sera chargé de rédiger de nombreuses publications, ainsi que des missions sur sites, il enseignera également l'anthropologie à l'Université de Pittsburg et Dustin, Texas.

Il créera deux musées d'archéologie au Pérou, abritant toutes ses découvertes.

En marge de ses occupations professionnelles, il restera toute sa vie un grand amateur d'art, fils et petit-fils de philanthropes (collection Engel-Gros). Il profitera de ses nombreuses missions et résidences pour réunir de nombreuses pièces au sein de sa collection particulière.

Ses objets, accumulés dans les années 50, ont été achetés ou offerts par des amis ou diplomates en remerciement de ses services. Certains d'entre eux ont été légués au Musée de l'Homme avant son départ définitif de France pour le Pérou en 1998.





20

-
Vase à deux anses aménagées dans les oreilles du singe, la panse est ornée d'un chef guerrier tenant une massue puissante dans ses mains et le col modelé d'une tête de singe.
Terre cuite beige et brune
Chimu, Pérou, 1100-1400 ap. J.-C.
22 x 18 cm

1000/1500 €



21

-
Mortier chamanique présentant sur le pourtour du réceptacle deux puissantes figures de chefs assis, leur visage arborant symboliquement les traits du dieu Félin, l'un d'eux tient dans ses mains un sceptre à décor de spirales évoquant la pluie, et l'autre des sceptres à tête de serpent jaguar.

Pierre verte aquatique avec traces de cinabre localisées, micro fissures, traces de cinabre sur les parois internes.
Cupisnique, Epoque Intermédiaire, Pérou, 900-500 av. J.-C.
8,6 x 5,5 cm

Bibliographie : Luis Enrique TORO, «Arte e Historia del Peru Antiguo», éd. Banco del Sur, 1994, p. 48, fig. 6 pour un mortier proche.

10000/15000 €



22

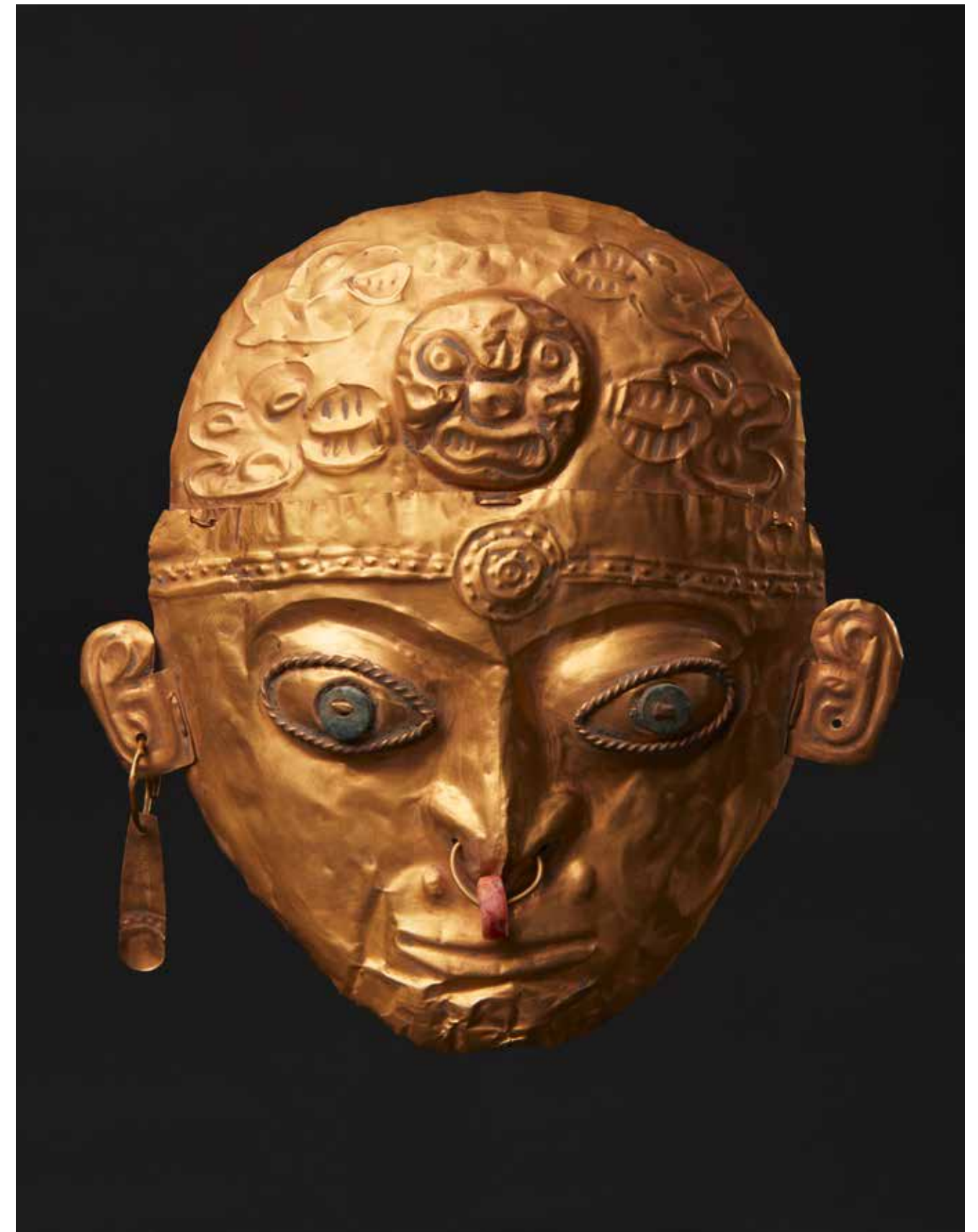
Masque cérémoniel, il présente le visage d'un jeune dignitaire à la belle expression intemporelle et hiératique. Le front est orné d'un médaillon évoquant une tête courroucée probablement d'un chamane sous l'effet d'un hallucinogène. Des motifs travaillés au repoussé évoquent des animaux aquatiques avec des masques anthropomorphe. Le front est agrémenté d'un bandeau avec en son centre un diadème symbolisant la présidence du prêtre ou du chamane dont nous avons ici un beau portrait ; le regard est accentué par des incrustations de pierres bleues et le pourtour des yeux enrichi de fils d'or torsadés. Il porte un anneau nasal avec perle de spondyle, coquillage sacré associé aux échanges coutumiers. Feuille d'or découpée, martelée, filigranée, et assemblée par des agrafes. Tumaco, îles de la Tolita, frontière Equateur Colombie, 500 av.- 500 ap. J.-C..
17 x 16,5 cm

Une analyse métallographique réalisée par le docteur R. Neunteufel du laboratoire Antiques Analytics sera remise à l'acquéreur.

Bibliographie :

- vente GALA du 4 décembre 2007, Fondation Dosne-Thiers, Paris, p. 190, fig. 431 pour un masque en or de ce type provenant de l'ancienne collection Guillot-Munoz
- La terre et l'or, catalogue d'exposition du 7/12/1989 au 25/02/1990, Maison de l'Amérique Latine, Paris, p. 99 et 137, fig. 94 pour des masques proches

100 000 / 200 000 €





23

- Ornement nasal porté par un grand dignitaire au cours des cérémonies qui rythment la vie religieuse du clan. Il présente deux prêtres tenant un tumi sacrificiel et six têtes trophées.
Or découpé, martelé, repoussé. Traces de cinabre
Mochica, Pérou, 100-500 ap. J.-C.
9 x 13,5 cm

10 000 / 15 000 €

24

- Barque culturelle en forme de pirogue soutenant deux pêcheurs et deux rameurs. L'un d'eux s'apprête à jeter son harpon. Le deuxième tient un poisson dans ses mains. A chaque extrémité, deux rameurs. Les bords extérieurs sont agrémentés d'un décor par la technique du métal repoussé de motifs en pointillés et de divers poissons stylisés.
Or natif, ancienne fonte à la cire perdue
Chimu, Pérou, 1100 - 1400 ap. J.-C.
18 x 4 cm

Une analyse métallographique réalisée au microscope à rayons X (SEM-WDX) par le docteur R. Neunteufel du laboratoire Antiques Analytics sera remise à l'acquéreur.

25 000 / 35 000 €





25

- Exceptionnelle idole présentant un chef debout tenant dans une de ses mains une grande massue. Ses oreilles sont agrémentées d'ornements discoïdaux. Il porte un poncho recouvrant son corps entièrement, celui-ci enrichi d'un beau décor, d'une superposition de têtes félines géométrisées. Son visage évoque le chamane en transformation de l'homme vers l'animal, ici le jaguar, totem puissant des clans dominants. A l'arrière, sa coiffe est agencée avec soin et équilibre. Deux nattes latérales sont disposées en cascade.
Anthracite avec traces de pigments naturels, ocre rouge et cinabre.
Tembladera, Vallée de Jequetepequé, 1200-500 av. J.-C.
15,8 x 8,9 cm

Deux analyses convergentes réalisées par le Dr Philippe Blanc de l'université Pierre et Marie Curie, et du laboratoire CIRAM à Bordeaux seront remises à l'acquéreur.

300 000/500 000 €





26

Masque anthropomorphe, il présente le visage d'un jeune shaman arborant les attributs de l'être jaguar. Sa bouche est ouverte, les lèvres aux contours dessinés avec soin et maîtrise, ses yeux sont ouverts les pupilles marquées par deux percements au trépan primitif lui confèrent un beau regard intemporel.
Serpentine verte sculptée et polie aux reflets lumineux et aquatiques. Deux percements biconiques réalisés avec un trépan primitif sur le bas des oreilles.
Olmèque, époque Formative ou Préclassique moyenne, Mexique, 900 à 400 av. J.-C.
15 x 15 cm

Une analyse scientifique de surface réalisée par le Docteur R. Neunteufel du laboratoire Antiques Analytics sera remise à l'acquéreur.

Ce masque se distingue par la puissance expressive de ses formes, la noblesse de la pierre et sa provenance.
Le travail de la pierre atteint ici son paroxysme, l'artiste exprime à travers ce portrait, un concept caractéristique de la culture olmèque où cet animal majestueux le jaguar, est ici évoqué avec force pour être en symbiose avec un homme possédant le pouvoir de ce métamorphoser en félin.
La première société complexe de la Més-Amérique reste celle des Olmèques. Elle s'étend à partir de 1200 av. J.-C. du sud de l'état de Tabasco jusqu'au sud du Veracruz pour rayonner ensuite jusqu'au Costa Rica.
Elle atteint son apogée au préclassique moyen entre 900 et 400 avant notre ère date probable de réalisation de ce masque. Les Olmèques sont à l'origine de nombreuses découvertes artistiques, architecturales, économiques, astronomiques, numériques et religieuses.
Ils élaborèrent les concepts fondamentaux de l'univers et de l'idéologie animiste de la Més-Amérique.
Ils furent aussi le premier peuple américain qui a mis en place un système de principe divin des souverains qui étaient les représentants des dieux auprès de leurs peuples.

Bibliographie : Le cinquième Soleil, éd. du Musée Jacques Chirac, p.48, fig. 9 pour un masque proche, de l'ancienne collection Ziff

200 000 / 300 000 €





27

- Large ornement d'oreille « tambas », il présente au centre une divinité aquatique le corps agrémenté sur le pourtour de nombreuses tentacules. Elle porte sur le front un plumé cérémoniel.
Or martelé, découpé, repoussé et assemblé
Chimu, Pérou, 1100-1400 ap. J.-C..
9 x 9 cm

Bibliographie : Wendell C. BENNETT, «Ancient art of the Andes, the Museum of Modern Art, NY, 1954, p.91, fig. 103, pour une tambas à décor ajouré comme celle-ci provenant de l'ancienne collection Nelson A. Rockefeller

3000/5000 €



28

- Masque culturel, il présente le visage d'un seigneur à la belle expression intemporelle. Ses oreilles sont agrémentées de deux tambas circulaires attestant de son rang important au sein du clan.
Feuille d'or découpée, repoussée, percée
Lambayeque, Pérou, 900-1460 ap. J.-C..
15,5 x 23 cm

4000/7000 €



D'après l'archéologue Anton, la tête de cet animal est associée au glyphe G1, emblème de la cité de Palenque. Le pourtour du plat est inscrit d'une séquence circulaire de glyphes déchiffrés par le mayaniste David Matsuda.

29

Plat à offrandes, il présente un médaillon avec la figure d'un héron stylisé. Ses ailes et ses serres sont déployées prêts à fondre sur sa proie. Terre cuite polychrome Maya, début de la période Classique, 300-600 ap. J.-C. 40 x 8,5 cm

Une analyse de thermoluminescence réalisée par ARCADIA sera remise à l'acquéreur

Publication : «Uomini e Dei prima di Colombo», 4e de couverture, 1991

10 000/15 000 €



30

Grand plat à paroi incurvée sur le pourtour, il est peint au centre d'un dignitaire (peut-être un prêtre) fumant assis dans une posture codifiée en usage au cours des cérémonies religieuses. Des motifs en point symbolisent la fumée qui sort de sa bouche. Ce seigneur, de profil, porte de riches parures, large collier de jade, coiffe de plumes d'oiseaux exotiques, tambas et divers ornements qui attestent de son rang important dans le clan.

Sur le pourtour du vase des glyphes disposés en cercle évoquent probablement le signe phonétique « ko » ou « holy » exprimant un concept de pureté et de bénédiction. Deux autres glyphes déchiffrés par l'archéologue allemand Ferdinand Anton dans l'étude réalisée sur cette œuvre, peuvent être interprétés comme des chants rituels utilisés pour les cérémonies

Terre cuite polychrome légèrement cassée collée, pas de repeint ou partie reconstituée Royaume Maya, Sud Campeche, Nord Peten, Mexique ou Guatemala Époque classique finale, 600 à 850 ap. J.-C. D : 35,5 cm

Provenance : ancienne collection Manoogian et Mr et Mme Peter G. Wray NY usa (inv. 224)

Bibliographie : ce plat se distingue par son iconographie particulière et peut être classé dans le corpus des quelques exemplaires existants présentant un dignitaire fumant comme ceux répertoriés dans l'ouvrage de référence : Robicsek F, « the Smoking Gods » University of Oklahoma Press, 1978

15 000/25 000 €



31

Haut de réceptacle cérémoniel ou de boîte à trésor, elle présente modelée en relief la tête du dieu Oiseau à sa naissance, le bec grand ouvert en attente d'être symboliquement nourri. Cette divinité est l'une des plus anciennes du panthéon maya. Sur le pourtour un décor de glyphes incisés.

Terre cuite brune, reste de cinabre localisé
Maya, Epoque Classique Formative, Mexique,
200-600 ap. J.-C.
27,5 x 31 cm

Une analyse de thermoluminescence réalisée par QED laboratoire sera remise à l'acquéreur

Bibliographie : «Maya», éd. Bombiani, p.582 pour des réceptacles de ce type

5000/8000 €



32

Statue anthropomorphe présentant un chamane assis les mains posées sur le haut des cuisses en signe d'autorité. Son visage à l'expression intériorisée et dirigée symboliquement vers le ciel
Pierre dure sculptée polie et percée

Olmèque de transition Maya, Région du Guerrero,
200 av. - 400 ap. J.-C.

H : 14 - L : 10,5 cm

10 000/15 000 €



33

-
Prêtresse assise en tailleur portant une jupe autour de la taille. Ses mains sont posées sur les cuisses et les doigts dessinés avec soin. La poitrine et le visage sont agrémentés de peintures nous indiquant qu'elle est prête à participer à une cérémonie. Elle porte une large couronne en bandeau autour de la tête et ses oreilles sont enrichies d'ornements circulaires et pendentifs attestant de son rang important au sein du clan.
Terre cuite beige orangée à décor brun
Remojadas, Région du Veracruz, Epoque Classique Formative, Mexique, 300-600 ap. J.-C.
33 x 22 cm

Une analyse de thermoluminescence réalisée par QED laboratoire sera remise à l'acquéreur

Bibliographie : «Masterpieces of Pré-Columbian Art, André Emmerich Gallery et Perls Galleries NY, exposition du 11 avril au 12 mai 1984», fig. 18 pour une œuvre très proche de l'ancienne collection de Monsieur et Madame Peter G. Wray

7000/9000 €



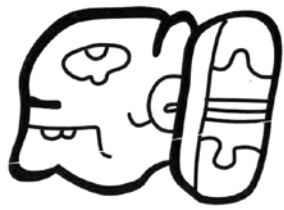
34

-
Statue anthropomorphe, elle présente un personnage assis en tailleur portant un pagne autour de la taille. Sa position est hiératique, les bras détachés du corps et les mains posées sur les cuisses en signe d'autorité. Belle expression intemporelle du visage, front dégagé et coiffe dessinée avec équilibre.
Terre cuite orangée et brune cassée collée sur le haut du visage et légers manques à l'arrière
Jalisco, Mexique Occidental, style «Ameca», 100 av. - 250 ap. J.-C.
66 x 44 cm

Une analyse de thermoluminescence réalisée par QED laboratoire sera remise à l'acquéreur.

Bibliographie : Jacki GALLAGHER, «Companions of the Dead», éd. UCLA Museum, p.95, fig.123 pour une œuvre très proche

15 000/25 000 €



Dans la péninsule du Yucatan, à la fin de la période Postclassique, la prédominance de la cité de Mayapan culmine à son apogée. Les productions les plus caractéristiques sont les encensoirs cérémoniels comme celui-ci. De nombreuses cérémonies sont organisées au cours desquelles on fait brûler de l'encens ou du copal dans les encensoirs à l'effigie du dieu Chaac. A Mayapan, elle attire les habitants des peuples voisins qui n'hésitent pas à se déplacer sur des centaines de kilomètres pour s'attirer les faveurs et bénédiction de ce dieu.

35

Encensoir à l'effigie du dieu Chaac présenté debout, le corps orné de riches vêtements cérémoniels, la tête coiffée d'une couronne à décor symbolique et les oreilles agrémentées d'ornements attestant de son rang divin auprès des membres du clan. Il tient dans chacune de ses mains des offrandes, vases destinés à recevoir le sang des sacrifices. Sa bouche est ouverte, deux larges dents symbolisent probablement l'eau qui s'écoule et le nez prolongé associé au serpent et à la préséance des chamanes.

Terre cuite orangée, beige et brune avec belles traces de polychromie.

Maya, fin de la période Post Classique, Mayapan, Yucatan, Mexique, 1200-1500 ap. J.-C.
73 x 39 cm

Une analyse de thermoluminescence réalisée par QED laboratoire sera remise à l'acquéreur

Bibliographie : «Maya», éd. Bompiani, Venise, 1998, p. 598, fig. 320 pour une œuvre proche conservée dans les collections du Musée National d'Anthropologie de Mexico (inv. n°10-081374)

70 000 / 90 000 €





36

Tête de jeune dignitaire, elle est modelée avec maîtrise d'un visage à l'expression boudeuse, ses lèvres modelées avec sensualité. Il porte des « tambas » circulaires attestant de son rang important au sein du clan. Terre cuite beige orangée, légèrement cassée collée
Veracruz, Mexique, 600-900 ap. J.-C.
27 x 22 cm

Une analyse de thermoluminescence réalisée par Arcadia sera remise à l'acquéreur.

Il s'agit peut-être de la tête du dieu Xochipilli. La tête est percée pour recevoir des offrandes de plumes exotiques précieuses.

Bibliographie : Ignazio BERNAL, « Mexique Précolombien », éd. Hachette, 1978, p. 135 pour une tête avec des cavités à offrandes de ce type

4000/7000 €



37

Excentrique utilisé par les dignitaires pour les incisions corporelles destinées à faire couler leur sang au cours des cérémonies magico religieuses en offrande à la déesse terre mère. Silex taillé légèrement cassé collé sur la pointe
Maya, Guatemala, Epoque Classique, 550-800 ap. J.-C..
23 x 14,5 cm



Bibliographie : « Maya », Collections Nationales du Guatemala, éd. Somogy 2011, p. 155, fig. 13, pour un excentrique très proche

2000/3000 €



38

- Statue anthropomorphe, elle présente une femme assise tenant un réceptacle sur son épaule. Elle porte un large pagne autour de la taille, un voile sur la tête avec crête sagittale, maintenue par des liens entrecroisés agrémenté d'un diadème circulaire. Terre cuite beige et rouge, café
 Jalisco, Mexique occidental, 100 av. - 250 ap. J.-C.
 40 x 27 cm

Une analyse de thermoluminescence réalisée par QED laboratoire sera remise à l'acquéreur.

3000/5000 €



39

- Chien gras assis sur son arrière train, en position de garde, ses oreilles sont dressées et dirigées symboliquement vers l'arrière. Sa gueule ouverte montre les crocs en signe de protection.
 Terre cuite beige orangée
 Colima, Mexique Occidental, 100 av. - 300 ap. J.-C.
 25 x 34 cm

Une analyse de thermoluminescence réalisée par QED laboratoire sera remise à l'acquéreur

Bibliographie : Bibliographie : Companions of the Dead, Jacki Gallagher, éd. UCLA Museum, p.34, fig. 23 pour un animal très proche

4000/7000 €



40

- Masque cultuel, il est sculpté d'un visage le nez et les arcades sourcilières en relief. Il présente une belle expression intériorisée et hiératique.

Pierre verte à veinures blanches avec deux percements latéraux au trépan primitif.
Chontal, région du Guerrero, Mexique, 300-100 av. J.-C.
15 x 15 cm

Ce masque se distingue par l'équilibre des formes et sa bouche avec percement circulaire extrêmement rare pour les masques Chontal.

Bibliographie : Carlo et Robin GAY, «Chontal», éd. Balsas, Genève, 2001, p.68, fig. 697 pour un masque proche

5 000 / 8 000 €



41

- Dignitaire assis dans une position codifiée, il porte un pagne rectangulaire et présente un visage à la belle expression hiératique.

Pierre verte veinée et mouchetée
Olmèque du Guerrero, Mexique, 800-300 av. J.-C. environ
9 x 4,5 cm

4000/5000 €



42

-
Idole anthropomorphe présentant un personnage debout, la poitrine marquée en relief. Pierre dure verte avec quelques veinures blanches et polies aux reflets lumineux et aquatiques.
Mezcala, Région du Guerrero, Mexique, 300-100 av. J.-C.
22 x 9 cm

2500/3500 €



43

-
Idole anthropomorphe, elle présente une divinité assise les bras croisés sur le torse et la tête ceinte d'un bandeau avec diadème circulaire.
Jadéite verte mouchetée avec traces de cinabre.
Mixteque, fin de l'époque Epiclassique, Mexique, 1400-1520 ap. J.-C.
11 x 4,5 cm

2000/3000 €

Diplomate en poste au Mexique et constituée par celui-ci dans les années 1950



44

- Hache cérémonielle en pierre monoxyde, elle présente de belles formes épurées. Cette œuvre était utilisée au cours des cérémonies qui rythmaient la vie magico religieuse du clan.
Pierre verte mouchetée
Colima, Mexique Occidental, 100 av. - 250 ap. J.-C.
24 x 12 cm

2500/3500 €



Le coquillage est pour les Mayas un élément précieux, utilisé pour la fabrication de bijoux ou d'instruments de musique. Attribut de certaines divinités, il est aussi le symbole de l'eau et du chiffre zéro

45

- Conque cérémonielle utilisée probablement au cours des cérémonies de sacrifices. Elle présente sur la partie haute sculptée en relief plusieurs têtes de mort. La partie basse est ornée d'un personnage, certainement un prêtre accroupi dans une position codifiée. De sa bouche s'échappe une volute évoquant la sacralité de la parole et du rituel.
Conque marine (Pleuroploca Gigantea) avec belle trace d'utilisation à l'époque Maya, Mexique, Epoque Classique, 600-900 ap. JC
H : 34 cm

5 000/10 000 €





46

Statuette anthropomorphe, elle présente une femme assise en tailleur tenant un réceptacle dans une de ses mains. Elle porte un bandeau autour de la tête, un ornement nasal et plusieurs ornements d'oreilles. Terre cuite polychrome avec belle trace d'oxyde de manganèse. Nayarit, Mexique occidental. Région Ixtlán del Río, 100 av - 250 ap. J.-C. H : 27 - L : 19 cm

1000/1500 €



47

Statuette anthropomorphe, elle présente une maternité assise en tailleur, ses oreilles agrémentées de tambas circulaires. Terre cuite polychrome. Culture Nayarit, Mexique Occidental, 100 av - 250 ap J.-C. H : 23 - L : 16 cm

1500/2000 €



48

-
Élément de collier cérémoniel, il est gravé de la figure de profil d'un personnage, les genoux légèrement fléchis, tenant dans ses mains une crosse probablement associée à sa fonction au sein du clan. Son visage arbore des lèvres félines et il porte sur la tête une coiffe de rang. Jadéite verte nuageuse à veinures brunes, trou transversal biconique.
Olmèque, Epoque Préclassique, probablement état de Tabasco, Mexique, 1200-800 av. J.-C.
H : 10 cm

5000/8000 €

49

-
Jeune chamane à quatre pattes. Sa position évoque la transformation de l'homme vers le jaguar dont il est l'émanation auprès de son clan. Il présente un visage de type baby face et une expression joyeuse et dynamique.
Terre cuite beige avec traces de cinabre (un bras cassé collé)
Olmèque, Las Bocas, Région de Puebla, époque Préclassique, 1200-400 av. J.-C.
11 x 16 cm

Une analyse de thermoluminescence réalisée par Arcadia laboratoire sera remise à l'acquéreur.

Bibliographie : Ferdinand ANTON, «Azteken, Maya, Inka», éd. Knaut-Museum, 1995, p.41 pour deux œuvres de ce type

7 000/10 000 €



La culture Chupicuaro est née dans les montagnes du Mexique central et son nom est associé à un village situé près d'un groupe d'anciens cimetières au faite d'une colline, aujourd'hui recouverte par les eaux d'un barrage sur la rivière Lerma. Elle fut longtemps un centre industriel renommé pour sa faïence, et commerçait avec les puissantes communautés de la vallée. Il est possible que cette statuette, dont les motifs colorés indiqueraient un statut ou un certain rang social, commémore un rite d'initiation ou présidait à un rite lié à la fertilité de la terre et à son cycle annuel de renaissance. L'élément féminin, symbole de la périodicité et du renouveau des saisons, jouait un rôle essentiel dans l'ordre social et cosmologique des traditions « méso-américaines »



50

Statuette présentant une jeune femme debout campée sur des jambes puissantes, elle est enceinte et son ventre généreux évoque un concept de fertilité et de fécondité associés à la déesse terre mère. Son corps est peint pour une cérémonie, il présente sur les cuisses et les hanches un décor en dents de scie et linéaire. Le ventre et le torse sont ornés de motifs évoquant des escaliers de temple se rejoignant au centre. Son visage est également peint de symboles géométrisés.
Terre cuite polychrome, superbe état de conservation.
Chupicuaro, État de Guanajuato, Mexique. 600-200 av. J.-C..
24 x 16 cm

Une analyse de thermoluminescence réalisée par QED laboratoire sera remise à l'acquéreur.

Cette œuvre se distingue par la rondeur de ses formes, la maîtrise et l'harmonie de ses contours et bien sûr son état de conservation exceptionnel.

Elle peut être classée dans le corpus des rares statuettes de ce type présentant une jeune femme enceinte et les seins modelés en reliefs. On la rapprochera de celle de la collection John Bourne, reproduite dans l'ouvrage *Exploring Art of the Ancient Americas*, Dorie Reent-Budet, édition du musée de Baltimore, 2012, p. 84, fig. 61.

Ou encore de celle de la collection Natalie Wood, reproduite dans l'ouvrage *Pre-Columbian Art*, Hasso Von Winning, édition Harry N. Abrams, NY, p. 50, fig 38.

50 000/80 000 €





51

-
Idole anthropozoomorphe présentant un chamane en état de transformation aux belles formes épurées et stylisées à l'extrême. Pierre beige avec belles traces d'oxydes de manganèse localisées. Valdivia, Equateur, 2300-2000 av. J.-C.
22 x 12,5 cm

4000/6000 €

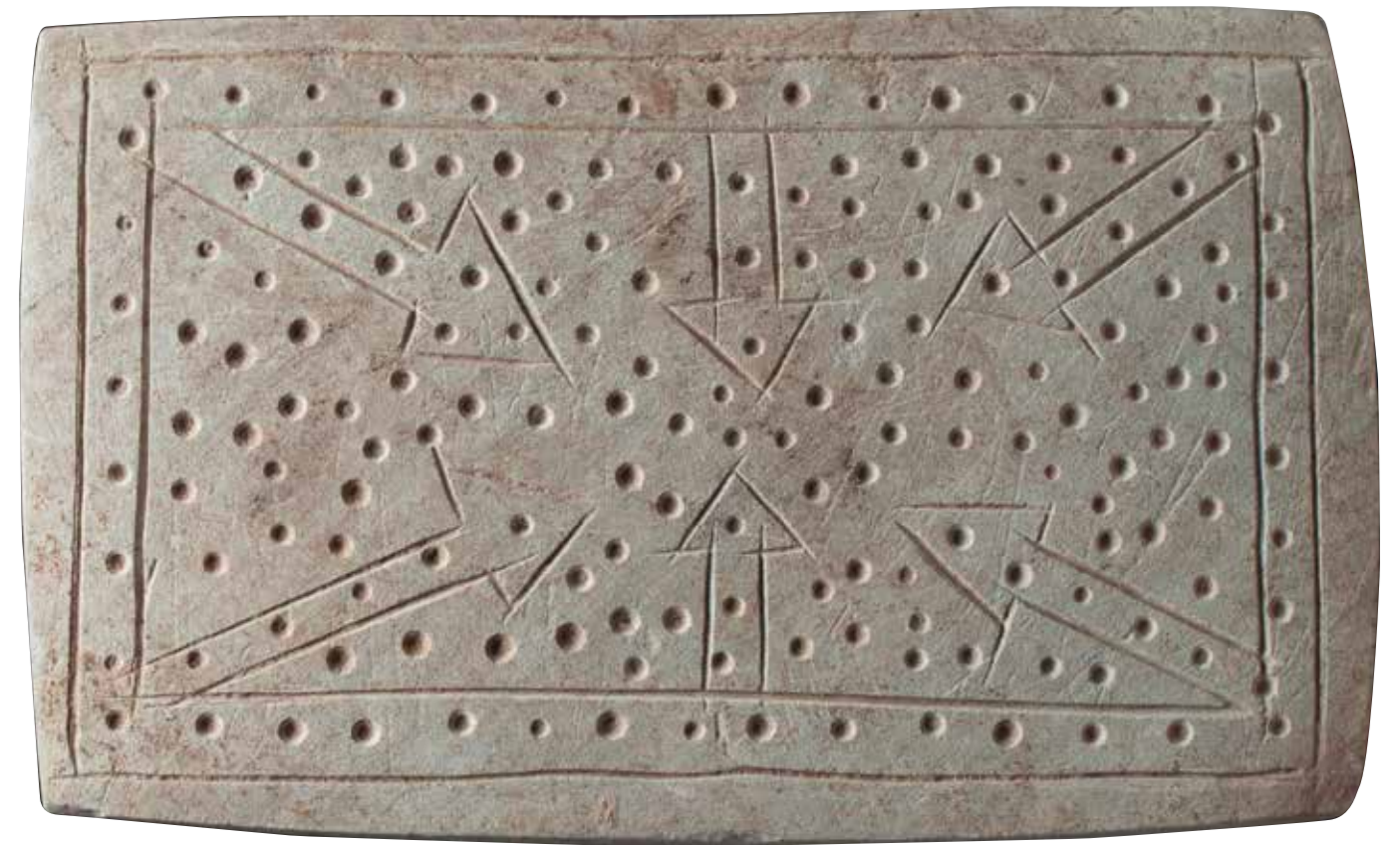


52

-
Idole anthropozoomorphe, elle présente un chamane en transformation de l'homme vers le hibou. Ses formes sont épurées à l'extrême, le corps et le visage s'inscrivent dans un espace triangulaire et cubiste. Pierre sculptée et polie. Valdivia, Equateur, 2300-2000 av. J.-C..
20,5 x 10 cm

Provenance :
Ancienne vente Christie's n°5068, n°431 du catalogue
Ancienne collection Alvaro Guillot-Munoz

3000/5000 €



53

-
Cosmogramme s'inscrivant dans un plateau rectangulaire, il est percé de points symbolisant des étoiles, et des flèches déterminant la position de celles-ci dans le ciel. Pierre beige, quelques traces d'oxyde de manganèse caractéristiques. Valdivia, Equateur, 2300-2000 av. J.-C..
16 x 26 cm

Bibliographie : «Au coeur de l'Amérique Précolombienne, éd. Cinq continents, Milan 2003, p. 179, fig. 134 pour un cosmogramme proche de l'ancienne collection Gérard Geiger

5000/8000 €



54

-
Kéro cérémoniel présentant sur le pourtour un décor de dignitaires vêtus de leurs plus beaux ornements affrontés à des serpents ou surmontant des serpents ondulants. Une scène de danse cérémonielle ou d'intronisation présentant des seigneurs se tenant la main avec deux prêtres. Sur le bas, des symboles géométrisés et au centre le motif typique évoquant la fleur de l'Inca, ainsi que des oiseaux exotiques.
Bois polychrome, belle trace d'utilisation interne
Inca, Pérou, XVe-XVIe siècle
16 x 10,5 cm

3000/5000 €

55

-
Trigonalithe à pointe. Il est sculpté d'un zemi allongé portant une couronne sur la tête et le bas du corps évoquant symboliquement les pattes d'un batracien. Pierre blanche rubanée, quelques traces de cinabres, concrétions calcaires et oxyde de manganèses
Taino, Petites et Grandes Antilles, 1000-1500 ap. J.-C.
16,5 x 26 cm

Une analyse de thermoluminescence réalisée par le laboratoire CIRAM sera remise à l'acquéreur.

25 000/30 000 €





56



58

56

- Ensemble :

- amulette à double lecture présentant un zemi contorsionné portant un masque sur le haut du visage. À l'arrière, tête de canard stylisée sculptée en ronde bosse. Pierre sculptée et polie. Taïno, Grandes et Petites Antilles, 800-1550 ap. J.-C.. 9,5 x 4,5 cm
- trigonolithe diminutif présentant un zemi allongé, ses jambes se transformant symboliquement en pattes de batracien. Pierre sculptée et polie. Taïno, Île de Saint Domingue, 800-1500 ap. J.-C., 6 x 10,3 cm

3000/4000 €

57

- Ensemble de quatre haches en pierre verte sculptée et polie. Taïno, Île de Saint Domingue H : 21 ; 19,5 ; 16, et 11 cm

1000/2000 €

58

- Haut de sceptre sculpté avec maîtrise d'une tête de serpent la mâchoire ouverte montrant ses crochets. Turquoise sculptée et polie. Mochica, Pérou, 200-600 ap. J.-C. 5,5 cm

3000 / 5000 €

59

- Rare idole anthropozoomorphe, elle présente un chamane en état de transformation de l'homme vers le hibou. Ses yeux s'inscrivent dans un espace aménagé en arc de cercle pouvant peut être évoquer l'entrée d'une grotte sacrée. Le corps et le visage sont comme à l'accoutumée sculptés dans un espace rectangulaire. Cette œuvre présente, accolés dos à dos sur chaque face le même personnage. Pierre beige avec traces de polychromie (éclat sur l'angle droit du haut) Valdivia, Equateur, 2300-2000 av. J.-C.. 30 x 16,5 cm

10 000/15 000 €



59

ANCIENNE COLLECTION ALVARO GUILLOT-MUÑOZ

Alvaro Guillot-Muñoz (1897-1971)

écrivain, paléontologue et diplomate uruguayen.



La réputation d'Alvaro Guillot-Muñoz n'est plus à faire. De nombreux objets de sa collection furent dispersés dans les plus grandes ventes de Sotheby's NY dans les années 1980-90. Le musée du Quai Branly possède dans ses collections deux objets très importants ainsi que plusieurs musées européens et américains. Les plus grandes collections au monde possèdent des œuvres provenant de cette provenance. Notre vente rassemble dix œuvres maîtresses et inédites de sa collection. A la suite du décès de sa petite fille Juliette Guillot-Muñoz, ses héritiers décident aujourd'hui de se séparer des dernières pièces de leur grand père.

1935 : début de la collection précolombienne

1950 : Attaché Culturel à Paris. Rencontre avec Paul Rivet, directeur du Musée de l'Homme 1960 : Ministre plénipotentiaire à Rome. Membre de l'Institut Italien de Préhistoire

1971 : décès et legs de sa collection à sa fille Julietta Esmeralda Guillot- Muñoz



60

Poncho cérémoniel présentant un travail en patchwork multicolore associé à la technique du tye dye formant une succession de pointillés évoquant des motifs symboliques.

Cette œuvre présente un état de conservation hors du commun aux couleurs ayant conservées en partie leur éclat d'origine.

Laine de camelidé
Nazca, Pérou, 200-600 ap. J.-C.
109 x 142 cm

Cette œuvre fut en son temps l'une des pièces maîtresses de la collection de tissus d'Alvaro Guillot-Muñoz. Elle a été conservée précieusement par sa petite fille qui jusqu'à sa mort en 2018 n'avait jamais voulu s'en séparer.

Bibliographie : «Weaving for the Afterlife», éd. Ampaz, Israel, 2006, p.93, fig. 53, pour un poncho proche de la collection Maiman

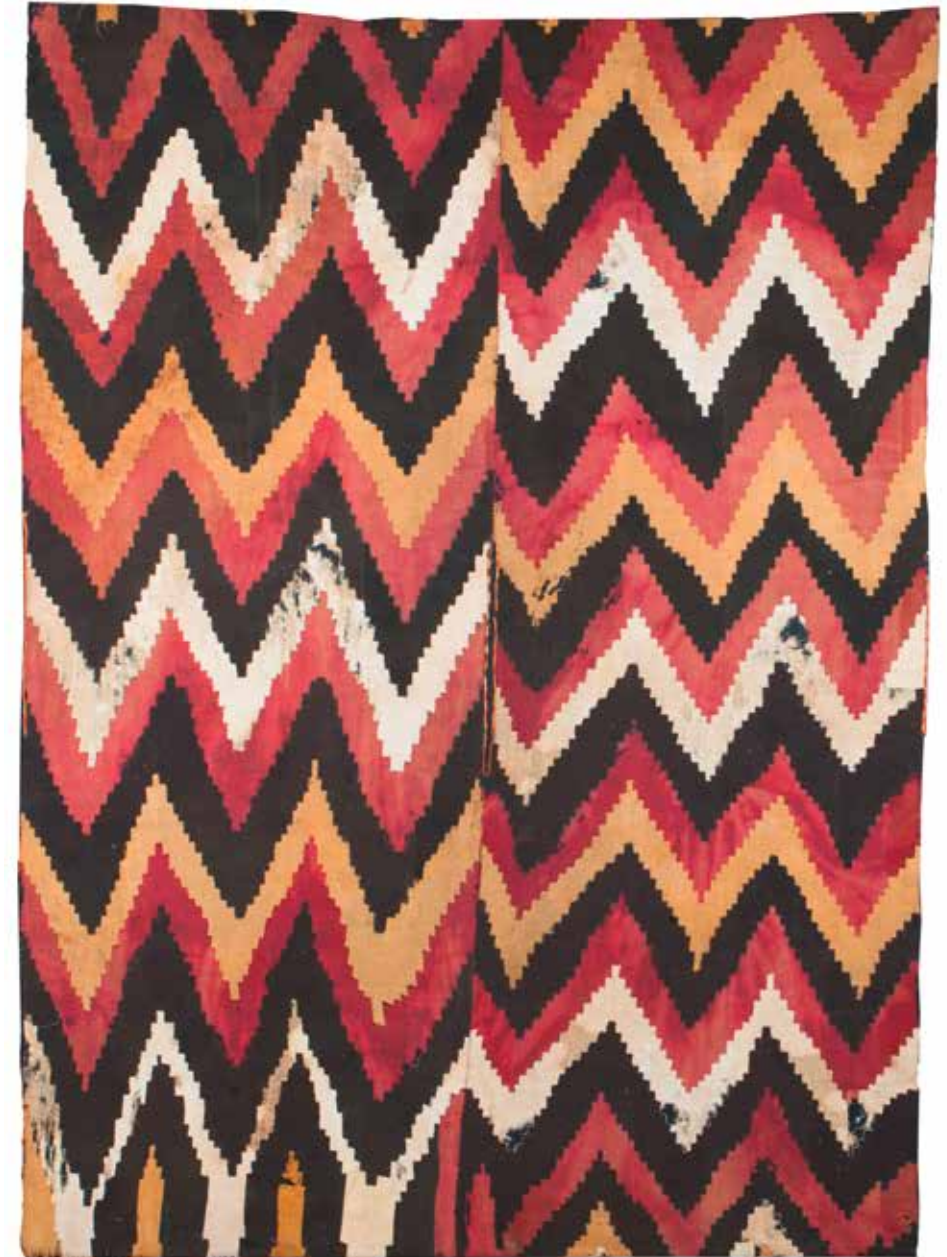
10 000/15 000 €



61

Cape lica portée sur les épaules d'un dignitaire au cours des grandes cérémonies. Elle présente par estompage un décor de calao aux belles formes stylisées et naturalistes.
Chancay, Pérou, quelques accrocs visibles
128 x 121,5 cm

8 000/12 000 €

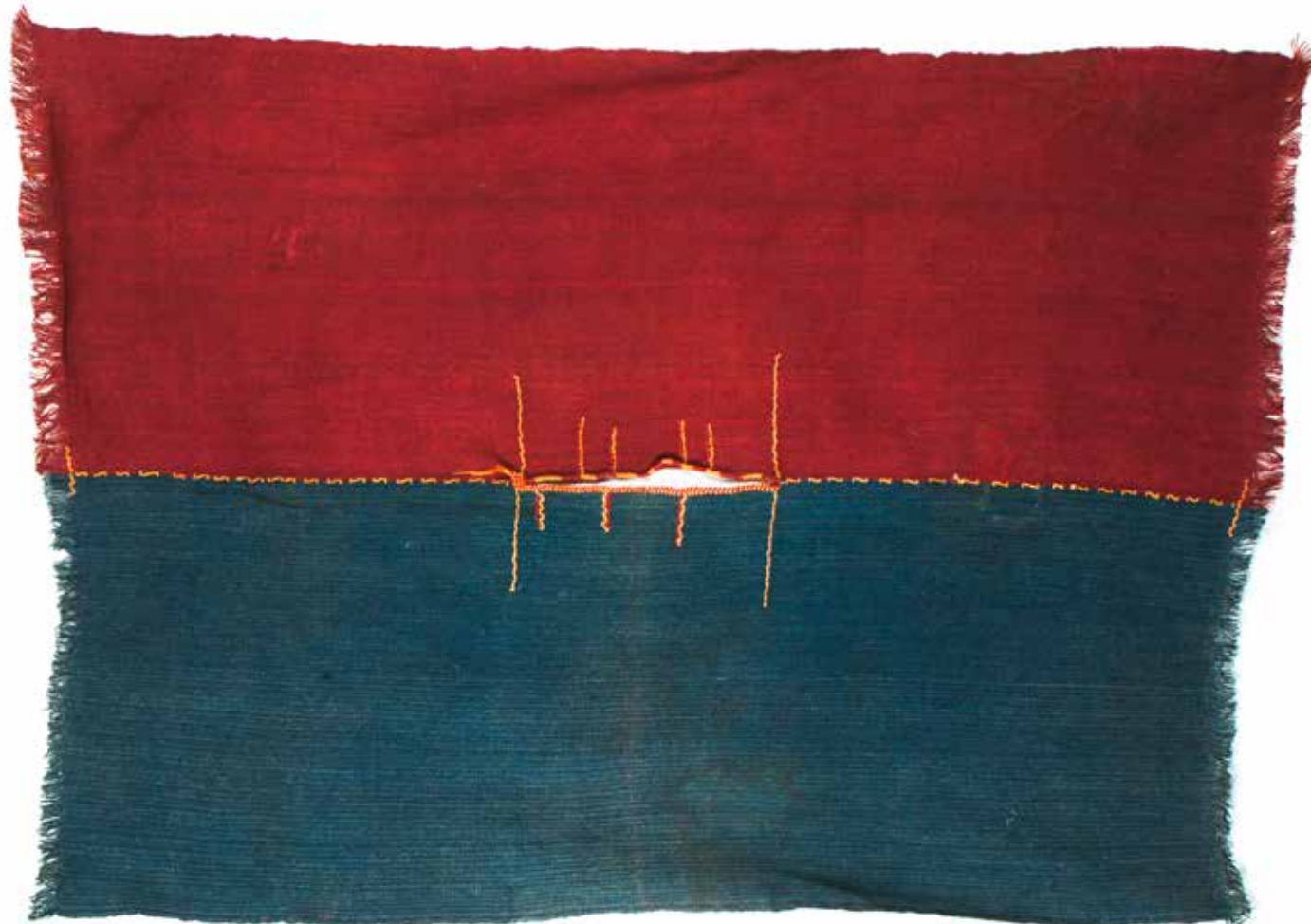


62

Poncho cérémoniel et culturel, il présente un décor en chevrons évoquant les éclairs et la foudre
Laine de caméléidé multicolore, quelques accrocs visibles
Huari, Période intermédiaire, Centre Sud ou sud des régions côtières, Pérou, 600 à 1000 ap. J.-C.
190 x 135 cm

Bibliographie : «Weaving for the Afterlife», éd. Ampaz, Israel, 2006, p.118, fig. 78, pour un poncho très proche de la collection Maiman

4 000/7 000 €



63

63

- Poncho aux belles formes épurées et abstraites, à deux couleurs et motifs linéaires sur le pourtour de l'encolure.
Nazca, Pérou, 200-600 ap. J.-C.
147 x 106 cm

Il est intéressant de rapprocher cette œuvre de l'artiste Rothko dont il s'est peut être inspiré pour réaliser ses tableaux ?

3 000/5 000 €

64

- Poncho cérémoniel présentant un beau décor géométrisé aux couleurs contrastées.
Tissu, laine de lama et de coton
Quelques accrocs et outrages du temps
Nazca, Pérou, 200-600 ap. J.-C.
150 x 220 cm

3 000/5 000 €

65

- Pendentif présentant le seigneur du Royaume des Hommes Hiboux debout tenant une massue et un bouclier circulaire. Il porte une couronne sur la tête à l'emblème de son animal totem. Le regard est accentué par des incrustations de pierre et sa stature indique qu'il s'agit d'un dignitaire important.
Turquoise, or et pierre indéterminée
Trou biconique de portage à l'arrière
Mochica, Pérou, 100-500 ap. J.-C.
H : 5,5 cm

Bibliographie : de LAVALLE, « Moché », éd. Banco del Credito, Lima, 1989, p. 225, fig. 225, pour une œuvre proche

10 000/15 000 €



Première réponse d'être humain à un besoin croissant d'expression, la joaillerie constitue une des plus anciennes formes d'art décoratif. Les artisans royaux de l'hémisphère occidental déployèrent des trésors d'imagination et de talent pour créer des œuvres d'une extraordinaire variété, parce qu'ils étaient convaincus qu'elle représentait d'avantage que la simple richesse. Les ornements d'oreilles, de nez, et de bras comme celui ci, constituaient autant de proclamation visible des pouvoirs sensoriels exacerbés des souverains. Les labrets renvoyaient à la supériorité du langage des élites, les disques d'oreilles attiraient l'attention par leur sagesse, les ornements de nez accentuaient quant à eux les éminentes qualités du souffle des nobles et par extension de leurs âmes. Les manchettes symbolisaient la force et le pouvoir ainsi que les choses accomplies.

Cette œuvre présente une iconographie symbolique incomparable attestant de la richesse de son ancien propriétaire et du lien privilégié avec ses animaux totems rapaces nocturne et diurne.



66

Rare paire de manchettes de dignitaire. Elles présentent un décor travaillé repoussé évoquant deux chefs guerriers affrontés tenant des boucliers et des massues puissantes. Face à eux sur la partie haute, un hibou aux ailes déployées symbolise la vision nocturne des chamanes et le lien qui unit le ciel et la terre ; sur la partie basse chaque manchette est agrémentée d'un aigle la tête de profil et les ailes déployées évoquant la puissance et la guerre. Ces manchettes étaient portées sur les avant-bras d'un seigneur particulièrement puissant au cours des grandes cérémonies qui réunissaient l'ensemble du clan. Afin d'accroître leur effet, elles sont accompagnées d'une multitude de disques amovibles maintenus par des agrafes, ceux-ci avec les mouvements des bras reflétaient la lumière solaire afin d'inspirer à la population le respect pour ce dirigeant représentant du

soleil auprès de son peuple. Feuilles d'or découpées martelées poinçonnées repoussées. Quelques traces discrètes d'oxyde de manganèse localisées
Mochica, Pérou, 200-300 ap. J.-C..
H : 15 cm

Bibliographie : Luis Enrique TORO, «Arte e Historia del Peru Antiguo», éd. Banco del Sur, 1994, p. 119, fig. 88 pour une manchette très proche de la collection Enrico Poli Bianchi

40 000 / 60 000 €





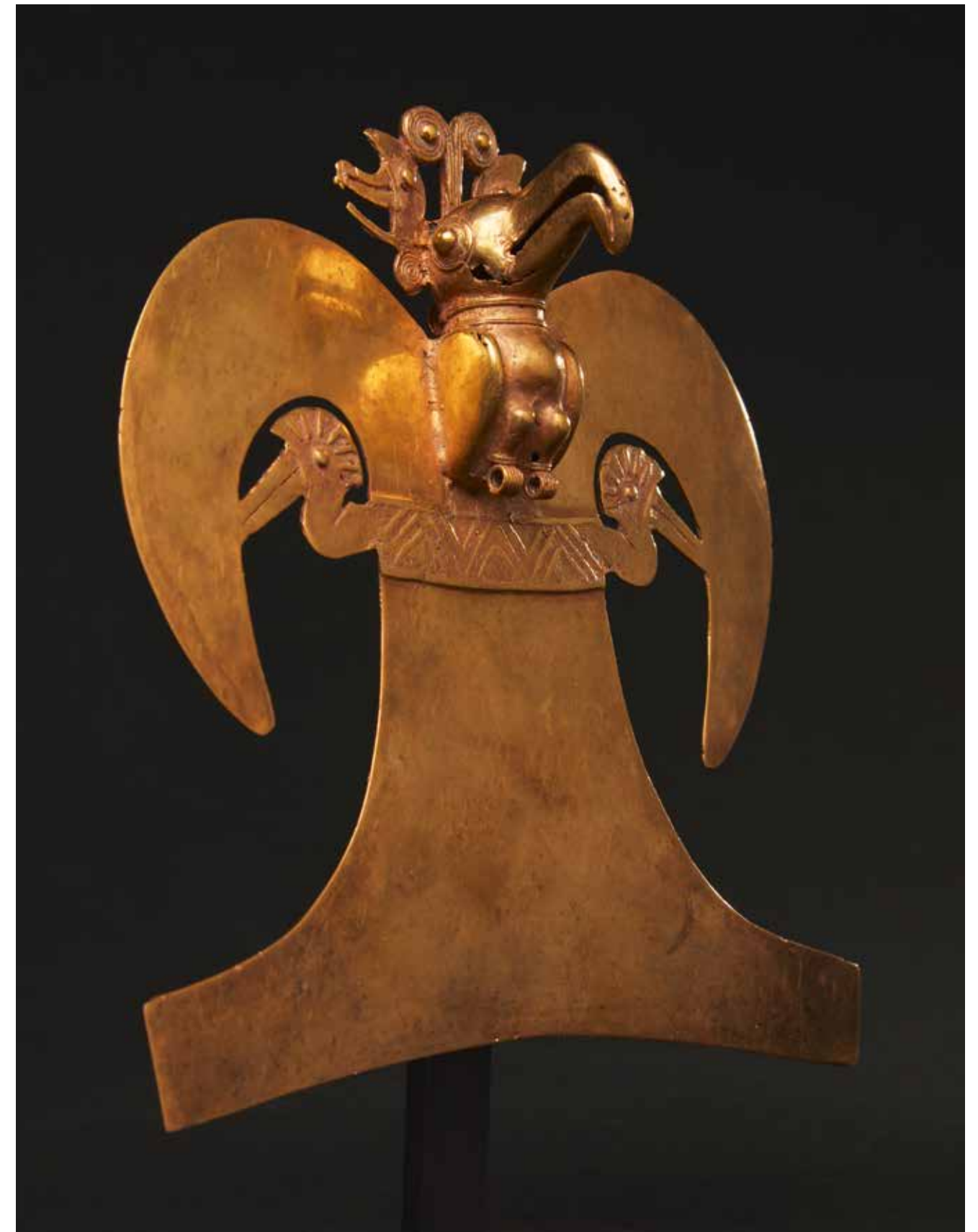
67

Exceptionnel pendentif de dignitaire présentant un aigle personnifiant un concept à double lecture. La première représente l'animal en projection, ses ailes sont pliées et la tête dirigée vers le ciel avec noblesse. Pour la deuxième: ses ailes sont déployées en vol plané avec majesté. Sous celles-ci, deux têtes d'oiseau au bec effilé sont présentées de profil. Ce pendentif pectoral devait orner le torse d'un haut dignitaire, prêtre ou chamane. Il correspond symboliquement à la métamorphose du chamane oiseau qui, sous l'effet d'un hallucinogène, voit son esprit s'envoler vers les mondes divins. Celui-ci, par son statut de représentant du clan, joue le rôle d'intermédiaire entre les dieux et les mortels. L'oiseau est le véhicule spirituel qui amène les messages des dieux au chamane chargé de les transmettre à sa tribu.
Or, fonte à la cire perdue
Taironas, Colombie, 1000 à 1500 après J.-C..
17 x 15cm

Provenance :
Ancienne collection américaine

Bibliographie : Geneviève LE FORT, « Maitres des Amériques », éd. Mercator, p.319 pour une œuvre proche de la collection Paul et Dora Janssen

50 000/70 000 €



COLLECTION DE M^R ET M^{ME} DERWEDUWEN

Constituée au milieu des années 1970 en Belgique



68

Couvercle d'encensoir cérémoniel présentant au centre un chef assis, le corps et la tête agrémentés de ses plus belles parures cérémonielles. Il est au centre d'une arcature de temples ornés de motifs végétaux, médaillons et symboles divers associés à une divinité. Terre cuite beige avec traces de polychromie (légères restaurations n'excédant pas 5% de la masse globale et quelques manques visibles comme c'est souvent le cas pour ce type d'objet)
Teotihuacan, Mexique, 400-750 ap. J.-C.

Provenance : acquis auprès de l'ancienne Galerie Valerius de Saedeleer le 31 juin 1976

La représentation d'un chef assis, comme c'est ici le cas, est extrêmement rare sur des encensoirs de Teotihuacan. Souvent seul le visage est représenté.

7 000/9 000 €





69

- Vase cylindre, il est agrémenté de deux écussons présentant des dignitaires assis dans une position codifiée. L'un d'eux semble porter une peau animale sur le corps et tendre sa main en signe d'offrande. Entre eux, un décor de motifs tressés symbolise probablement un concept aquatique associé au dieu de la pluie Chaac. La partie haute est enrichie d'un bandeau de glyphes répétitifs exprimant peut être une phonétique particulière.
Maya, Epoque Formative, 200-400 ap. J.-C.
18,5 x 15 cm

Provenance : acquis par l'actuel propriétaire auprès de la Galerie Emile Deletaille à Bruxelles, au milieu des années 1970

2000/3000 €

70

- Vase sur pied circulaire, il présente un bandeau agrémenté de la figure d'un prêtre accroupie devant une vase à potion avec l'emblème sur sa coiffe du dieu Kukulkan. Terre cuite polychrome, léger éclat sur le col et micro fissures sur la base
Maya, Etat de Campeche, Mexique, époque Classique, 600-900 ap. J.-C.
12 x 14,5 cm

Provenance : Acquis au début des années 1970 à l'ancienne Galerie Van de Vyver à Bruxelles

3000/4000 €





71

Vase tripode accompagné de son couvercle d'origine. Le réceptacle est modelé d'une tête présentant le portrait d'un dignitaire, les oreilles agrémentées de tambas. Le couvercle présente le même dignitaire assis en tailleur, tenant dans une de ses mains un fruit et portant une coiffe cérémonielle ainsi que de riches parures. Terre cuite avec traces de polychromie Maya, Cotzal (département du Quiché), Epoque Classique, Mexique, 600-900 ap. J.-C.

Provenance : ancienne collection Le Marant (première moitié du XXe siècle)

Exposition et publication : «Arts Mayas du Guatemala» exposition au Grand Palais juin-septembre 1968 organisée par le ministère d'Etat aux affaires culturelles et la RMN, reproduit p. 139 du catalogue, fig. 138

3500/4500 €



Dans les textes écrits, le glyphe associé au mot « coiffure » est récurrent ; en effet, chaque type de rituel requiert une coiffure particulière. Elle est, avec le sceptre et les bijoux, l'un des symboles de la royauté

72

Ocarina cérémoniel, il est modelé avec maîtrise d'un seigneur debout les bras croisés sur le bas du torse. Il porte autour du cou un large collier de perles. La naissance de la coiffe est modelée d'un motif incisé et géométrisé. Il est surmonté d'une couronne évoquant des plumes d'animaux exotiques, d'ornements circulaires en jade et d'excroissances symboliques. Le visage est modelé avec soin et réalisme et présente une très belle expression intériorisée et hiératique. Terre cuite avec belles traces de chromie bleue turquoise et polychromie par endroits Maya, Ile de Jaina, Etat de Campeche, Mexique, 500-900 ap. J.-C. 18,5 x 6,5 cm

Provenance : acquis par l'actuel propriétaire auprès de l'ancienne Galerie Van de Vyver, Belgique, le 1er janvier 1976

Bibliographie : Ferdinand ANTON, «Arts of the Maya», éd. Thames and Hudson, Londres, 1970, ill. n°202 pour une œuvre proche de l'ancienne collection Stendahl, Los Angeles

8 000/12 000 €





73

Statuette présentant le dieu Macuilxochitl assis, les mains posées sur le haut des genoux dans un geste symbolique. Il porte un labré en forme de bec d'oiseau projeté sur l'avant maintenu par deux ornements latéraux ; sa bouche est ouverte et montre symboliquement ses dents en signe de protection. Le corps et le visage sont peints de motifs symboliques et sa tête couverte d'une couronne avec diadème circulaire central.

Terre cuite polychrome

Mixteque, Teotitlan del Camino, Etat de Oaxaca, Mexique, Epoque Postclassique, 1300-1521 ap. J.-C.

Cassée collée

44 x 24 cm

Macuilxochitl («cinq fleurs») est le dieu de la danse,, du jeu, de l'amour et des fleurs. Il est l'avatar de Xochipilli chez les Aztèques, aussi nommé Prince des Fleurs.

25 000/35 000 €





74

-
 Chef assis, un bras levé vers le ciel dans un geste symbolique, son visage est orné de peintures cérémonielles et le haut des mollets présente des scarifications symboliques.
 Terre cuite beige et rouge café avec traces de chromie blanche et colorants ocre jaune.
 Cassée collée et restaurations n'excédant pas 5 à 10 % de la masse globale de l'œuvre. Manque 4 doigts
 Quimbaya, Région de Caldas, Colombie, 1200-1400 ap. J.-C.
 32 x 25 cm

Provenance : acquis par l'actuel propriétaire auprès de Galerie Valerius de Saedeleer au début des années 1970

Bibliographie : Dorie REENTS-BUDET, «Exploring Art of the Ancien Americas», éd. Musée Baltimore 2012, p. 236, fig. 122 pour une œuvre proche de l'ancienne Collection John Bourne

2000/3000 €

75

-
 Importante jarre culturelle, elle est modelée sur le col et le haut de la panse du buste d'un chef portant un ornement nasal en forme de papillon stylisé
 Terre cuite rouge café et orangée
 Restaurations n'excédant pas 5 à 10% de la masse globale de l'œuvre
 Taironas, Colombie, 800-1500 ap. J.-C.
 67 x 66 cm

3000/5000 €



76

-
 Rare ensemble présentant trois prêtresses assises tenant des boîtes à trésors dans leurs mains. Chacune d'elles porte de riches parures, larges colliers à plusieurs rangs, ornements de nez, coiffes avec pans latéraux et de spectaculaires ornements d'oreilles pour la plus grande. Ces parures indiquent un statut élevé dans la communauté.
 Terres cuites polychromes, légèrement cassées collées
 Jama Coaque, Equateur, 500 av. - 500 ap. J.-C.
 H : 11,5 ; 22 et 12 cm

Un certificat de thermoluminescence en date du 14/06/1976, réalisé par le laboratoire Archéométrie sera remis à l'acquéreur.

Provenance : acquis par l'actuel propriétaire à la Galerie Van de Vyver Belgique, en 1976, exposition par cette même galerie la même année. Présentée comme la pièce majeure de cet événement.

Bibliographie : Dorie REENTS-BUDET, «Exploring Art of the Ancient Americas», éd. Musée de Baltimore 2012, p. 239, fig. 134 pour une œuvre proche provenant de l'ancienne collection John Bourne.

5000/7000 €





77

- Rare ensemble de parures cérémonielles composé de deux ornements d'oreilles, un ornement nasal à décor spiralé, un collier avec perles en cornaline et en tumbaga un pectoral représentant le dieu Vautour coiffé d'une couronne, un pendentif en pierre chauve-souris et un autre pendentif talismanique évoquant un chef avec sa couronne cérémonielle à deux excroissances spectaculaires.
Or, cuivre et tumbaga, réalisé par l'ancestrale technique de la fonte à la cire perdue. Cornaline et pierre verte
Taironas, Colombie, 800-1500 ap. J.-C.

5000/8000 €

78

- Statuette présentant un personnage debout aux traits enfantins. Il est nu, la bouche ouverte et les yeux au regard dirigé symboliquement vers le ciel.
Terre cuite beige et orangée, une jambe cassée collée, éclat sur le bras gauche
Xochipala, Epoque Préclassique ancienne, Mexique, 900-300 av. JC
29 x 12,5 cm

2500/3500 €

77

COLLECTION D'UN AMATEUR PARISIEN

Constituée dans les années 1980-1990

Nous présentons les œuvres majeures de la collection. La suite des lots sera dispersée lors de la vente du 20 Novembre 2018



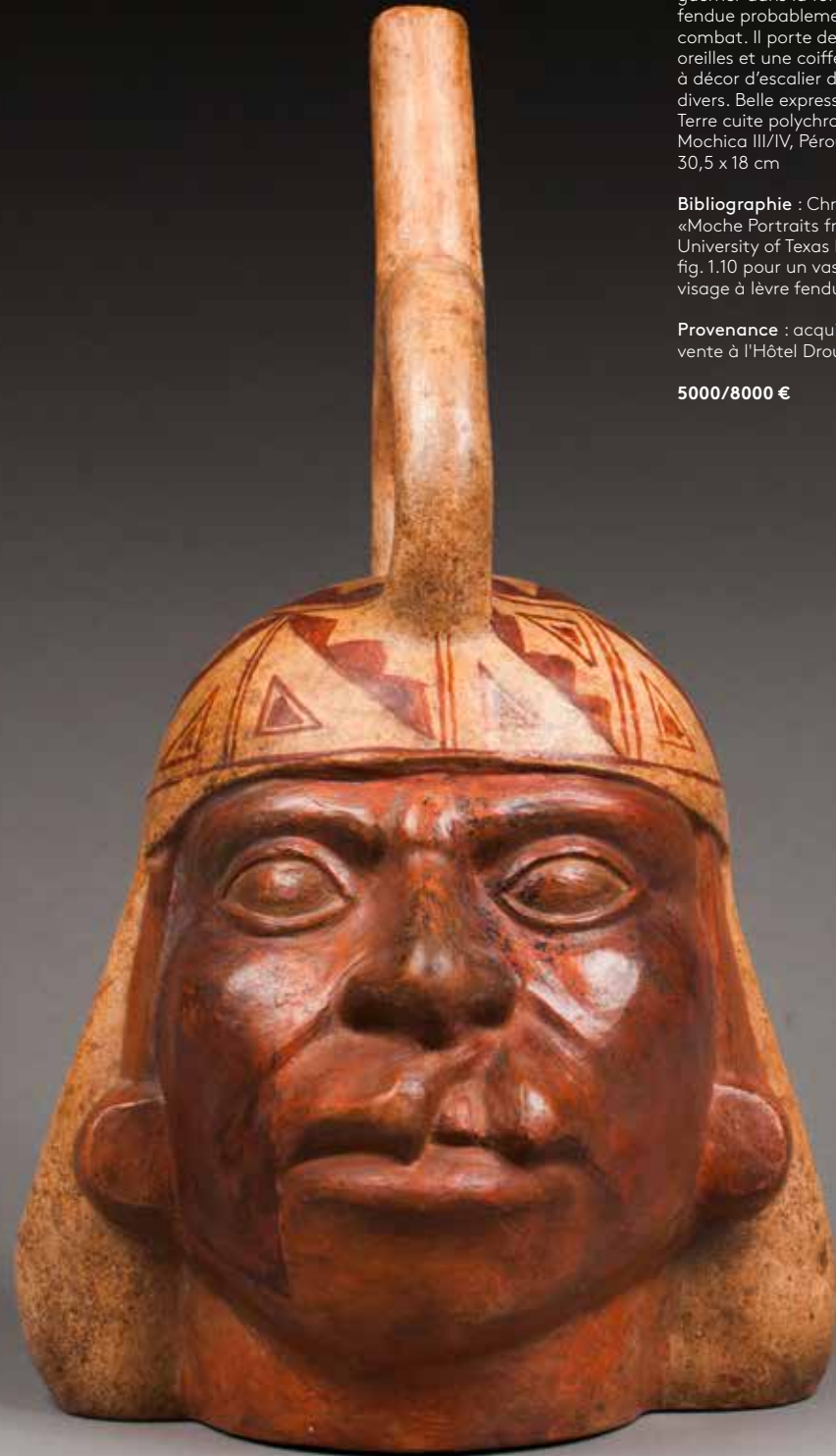
79

Vase étrier, il présente le portrait d'un guerrier dans la force de l'âge, la lèvre fendue probablement au cours d'un combat. Il porte des ornements sur les oreilles et une coiffe en tissu sur la tête à décor d'escalier de temple et de motifs divers. Belle expression hiératique du visage. Terre cuite polychrome, étrier cassé collé. Mochica III/IV, Pérou, 300-500 ap. J.-C. 30,5 x 18 cm

Bibliographie : Christopher B. DONNAN, «Moche Portraits from Ancient Peru», University of Texas Press, Austin 2004, p. 8, fig. 1.10 pour un vase proche modelé d'un visage à lèvre fendue comme celui-ci.

Provenance : acquis dans une ancienne vente à l'Hôtel Drouot, Paris

5000/8000 €



80

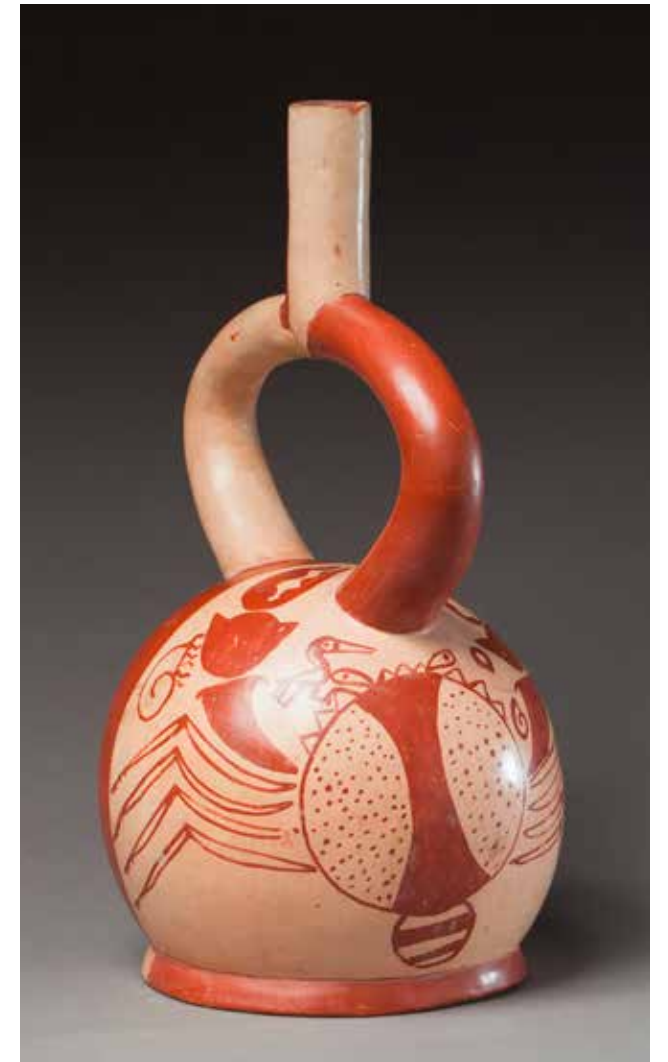
80

Vase étrier présentant sur le pourtour de la panse la figure totémique du monstre poisson aux belles formes stylisées et symboliques. Terre cuite beige à décor rouge café. Mochica III, 300-500 ap. J.-C. 29 x 16 cm

Provenance : vente de Me Laurin-Guilloux- Buffetaud à Drouot, le 18 novembre 1987

Bibliographie : Alan R. SAWYER, «Ancient Peruvian Ceramics», éd. Metropolitan Museum of Art, New York 1966, p. 30, fig. 31 pour un vase très proche

1500/2500 €



81

81

Vase étrier agrémenté sur le pourtour de la panse de divers animaux marins, un oiseau aquatique et deux nautilus (très rare représentation sur ce type de vase) Terre cuite beige à décor rouge café, très légèrement cassée collée. Mochica III/IV, Pérou, 300-500 ap. J.-C. 26 x 16 cm

Provenance : acquis par son actuel propriétaire dans la vente de Me Feraud, à Montauban le 4/04/2002, lot 34 du catalogue.

1500/2500 €

82

Vase étrier présentant sur la moitié de la panse un décor d'animaux géométrisés aux pourtours incisés. Terre cuite beige et rouge café. Mochica I, Pérou, 100-200 ap. J.-C. environ 18 x 16 cm

Provenance : acquis dans une ancienne vente à l'Hôtel Drouot, Paris

500/700 €



83

-
Prêtresse debout campée sur des jambes puissantes, ses bras sont levés vers le ciel en signe d'appel à la pluie ou d'invocation solaire. Son corps et son visage sont peints pour une cérémonie et elle présente une belle expression extatique accentuée par des yeux grands ouverts
Terre cuite polychrome, restauration sur les doigts de pieds et sur une oreille
Chancay, Pérou, 1100-1400 ap. J.-C.
44 x 28 cm

Provenance : acquis par son actuel propriétaire à la vente d'Arcadia Amiens, le 21 janvier 2006, n° 17 du catalogue. Ancienne collection Rudolf Bendicht Wagner à Geneve

2000/3000 €



84

-
Vase anthropomorphe présentant un personnage assis, les traits modelés en relief et peints. Il tient dans ses mains un coquillage sacré spondyle. Son visage présente une belle expression intemporelle et ses oreilles sont enrichies de deux larges tambas.
Terre cuite beige orangée et brune.
Quelques éclats
Chancay, Pérou, 1100-1400 ap. J.-C.
H : 31 cm

Provenance : acquis par son actuel propriétaire dans une ancienne vente à l'Hôtel Drouot, Paris

1000/1500 €



85

-
Rare vase modelé avec maîtrise d'un félin aux aguets, la gueule ouverte montrant de larges crocs. La fourrure et quelques traits du visage sont marqués par un décor polychrome en réserve caractéristique de cette culture.
Terre cuite polychrome, légers manques et une patte cassée collée
Paracas, Epoque Intermédiaire, Pérou, 400 à 200 av. J.-C.
18 x 26 cm

Provenance : acquis par son actuel propriétaire lors de la vente Piasa du 25/04/1997, n° 14 du catalogue

Bibliographie : F.J. DOCKSTADER, «Indian Art In South America», éd. New York Graphic Society, 1967, fig. 107 pour une œuvre proche dans les collections du Museum of Primitiv Art New York (art : 65.114)

6000/9000 €



86

- Scène présentant des jumeaux portant de belles parures cérémonielles sur la tête le visage et le corps. Leur main est levée vers le ciel dans un geste symbolique et à l'arrière un receptacle à potion est modelé d'un coquillage et d'une tête d'oiseau stylisée.

Terre cuite beige orangée, avec belles traces de polychromie
Quelques légers manques par endroit
Jama Coaque, Equateur, 500 av. - 500 ap. J.-C.
14 x 18 x 19,5 cm

Provenance : acquis par son actuel propriétaire à la vente du 17 novembre 2007, Montargis Enchères

2500/3500 €

87

- Jeune chef assis sur son trône, il est représenté dans une posture codifiée, les mains posées sur le haut des cuisses dans un geste d'autorité. Ses avant-bras sont couverts de brassards à plusieurs rangs et le torse d'un riche collier disposé en éventail.

Terre cuite beige et orangée, quelques légères restaurations n'excédant pas 5 à 10% de la masse globale de l'œuvre
Tumaco, Ile de la Tolita, Equateur, 500 av. - 500 ap. J.-C.
40 x 21 cm

Un test de thermoluminescence effectué par le laboratoire Archéolab sera remis à l'acquéreur.

Provenance : acquis par son actuel propriétaire dans une vente aux enchères à Enghien les Bains, le 11 mars 2007

3000/5000 €





88

Statuette présentant un prêtre vêtu pour une cérémonie. Il porte une large coiffe à excroissance latérale et horizontale encadrant symboliquement son visage. Son cou est agrémenté d'un large collier à plusieurs rangs avec amulette, le nez d'ornements et les oreilles de tambas circulaires. La richesse de ses parures nous indique qu'il s'agit d'un personnage important au sein du clan. Terre cuite polychrome légèrement cassée collée par endroits Jama Coaque, Equateur, 500 av. - 500 ap. J.-C. 17 x 13 cm

Provenance : vente de Me Laurin-Guilloux-Buffetaud à Drouot, le 9 mai 1988, du 9/05/1988, n°210 du catalogue

1500/2500 €



89

Guerrier assis, il porte un casque bicolore sur la tête, un large ornement nasal et de nombreuses boucles sur le lobe des oreilles. Il tient dans ses mains un pilon et un objet non déterminé nous indiquant qu'il s'agit probablement d'un chaman préparant une potion aux vertus hallucinogènes utilisée au cours de cérémonies précédant les combats. Terre cuite polychrome, légers manques et restaurations n'excédant pas 10% de la masse globale de l'œuvre Nayarit, Région d'Ixtlan del Rio Mexique, 100-250 ap. J.-C. 29 x 19 cm

Provenance : acquis par son actuel propriétaire à la vente de Maîtres Lombrail-Teucquam, Drouot Paris, le 16/09/1999, n° 77 du catalogue

2500/3500 €



90

Couple assis modelé de trois-quarts se tenant par l'épaule et se regardant. L'homme tient dans une de ses mains un hochet cérémoniel (maracas) destiné à éloigner les mauvais esprits. Sa compagne lui présente un réceptacle à potion destiné à contenir un hallucinogène puissant. Leurs expressions grimaçantes nous indiquent qu'ils sont sous l'effet de celui-ci. Terre cuite rouge café avec traces de polychromie, accidents sur deux ornements d'oreille et sur une coiffe. Quelques légers rebouchage n'excédant pas 3 à 5% de la masse globale de l'œuvre. Nayarit, San Sebastian Mexique occidentale, 100 av. - 250 ap. J.-C. 34 x 25 cm

Provenance : vente de Me Laurin-Guilloux-Buffetaud à Drouot, le 4/04/1984, n° 80 du catalogue

Bibliographie : Marion and Mark LYNTON, «Avs der Tiefe, out of the depths», éd. Rautenstrauch-Joest Museum, Cologne, 1986, p. 47, fig. 6 pour une œuvre proche.

6000/9000 €



91

Importante statue présentant une femme assise en tailleur portant une jupe et un collier. Son corps et son visage sont peints de motifs symboliques arborés au cours des cérémonies magico-religieuses. Elle tient dans une de ses mains un vase à potion et présente une expression grimaçante nous indiquant qu'elle est sous l'effet d'un hallucinogène puissant. Terre cuite polychrome légèrement cassée collée et petits bouchages n'excédant pas 3 à 5% de la masse globale de l'œuvre. Nayarit, région d'Ixtlan del Rio, Mexique Occidentale, 250-600 ap. J.-C. 40 x 25 cm

Provenance: acquis par son actuel propriétaire à la vente de Me Audap, Paris, Drouot le 15 juin 1992, n°111 du catalogue

Bibliographie : «Art Précolombien du Mexique, exposition du Grand Palais, éd. Musées Nationaux, du 13 mars au 30 juillet 1990, page 288, fig. 116 pour une œuvre très proche provenant des collections du Musée d'Anthropologie de Mexico (inv. n°10-77865)

5000/8000 €

COLLECTION DE M^R ET M^{ME} RENAUDIN (PONT-AUDEMER)

Retrouvez la suite de la collection dans la vente en ligne organisée
par Artprecium du 31 octobre au 9 novembre



92

Tête de guerrier, le visage peint de «chapopote» indiquant qu'il s'agit d'un guerrier paré pour une cérémonie magico-religieuse. Il porte de larges tambas sur les oreilles et présente une expression vigoureuse.
Terre cuite beige et brune
Remojadas, Veracruz
21 x 20 cm

Provenance : acquis par son actuel propriétaire lors d'une ancienne vente à l'Hôtel Drouot

1500/2500 €



93

Chien gras présenté aux aguets, les oreilles dressées et les yeux attentifs grands ouverts. Son ventre démesuré indique qu'il s'agit ici d'un animal aux formes particulièrement généreuses appréciées par ses peuples dans l'Amérique précolombienne.
Terre cuite beige saumon et rouge café
Superbe état de conservation
Colima, Mexique occidental, 100 av. - 250 ap. J.-C.
H : 25,5 - L : 39 - P : 21,5 cm

Bibliographie : Vente SOTHEBY'S NY du 18 novembre 1987, n°132 du catalogue pour un chien très proche de l'ancienne collection Clément Stone

3000/5000 €



94

Vase anthropozoomorphe modelé d'un prêtre assis le corps agrémenté de peintures cérémonielles et le visage couvert d'un masque félin. Ses bras sont levés et ses doigts se transforment symboliquement en griffes. Terre cuite avec beaux restes de polychromie Manque visible sur la coiffe.
Jama Coaque, Equateur 500 av. J.-C. - 500 ap. J.-C.
H : 25,5 - L : 16,5 cm

Provenance : Exposition "Equateur", ancienne Galerie Origine, Paris, 1990. Couverture du catalogue

2000/3000 €



95

Chaman musicien assis, il tient dans une de ses mains un hochet cérémoniel «maracas». Cet instrument était destiné à éloigner les mauvais esprits au cours des rituels qui rythmaient la vie religieuse du clan. Son visage est grimaçant et les yeux extatiques nous indiquent qu'il est sous l'effet d'un hallucinogène puissant. Terre cuite beige à décor brun
Jalisco, Mexique occidental, 100 av - 250 ap. J.-C.
H : 34 - L : 25 - P : 15 cm

2500/3500 €



Kukulcan est le nom maya du dieu toltèque Quetzalcoatl, « Serpent aux plumes de quetzal ». Ce culte remonte probablement à des temps très anciens et requiert des sacrifices extrêmement cruels

96

Statue anthropozoomorphe, elle présente un personnage accroupi associé au dieu Kukulcan. Sa tête émergeant d'une gueule de serpent stylisée. Pierre volcanique sculptée
Culture Maya, Mexique époque Classique formative, 200-600 ap. J.-C.
H : 44 - L : 24 cm

Provenance :
Ancienne Galerie Origine, Paris
Ancienne collection Henri Reichlen

Bibliographie : «Art de Mésoamérique», éd. Pauwels fils, Bruxelles, exposition de la Société Générale de Banque, du 17 novembre 1976 au 8 janvier 1977, fig. 183 du catalogue pour une œuvre de ce type

4000/7000 €





97

- Vase anthropomorphe présentant un chamane portant une peau de renard sur le dos et tenant dans ses mains puissantes deux piments. Le piment dans l'Amérique Précolombienne était utilisé pour la cuisine mais aussi pour ses vertus médicinales. Il porte un collier floral et présente une belle expression juvénile et éveillée.
Terre cuite polychrome
Nazca, Pérou, 200 - 600 ap. J.-C.
H : 21 - L : 11,5 - P : 11,5 cm

Provenance :
Ancienne collection Kate Kemper

Exposition :
- «Ancient Peruvian Art» au Art Council, Londres, 1962 (p. 17, fig. 71 du catalogue)
- «Alt Peru, Die Sammlung Kemper», Landesmuseum Münster, 1972 (n°114, fig. 28 du catalogue)

1500/2500 €

98

- Ravissant chien gras présenté debout aux aguets, les oreilles dressées et la gueule exprimant joie et protection. Il s'agit ici de la représentation d'un jeune chiot aux belles formes naturalistes.
Terre cuite rouge café et brune
Colima, Mexique Occidental, 100 av.- 300 ap. J.-C.
H : 20 - L : 33 - P : 12 cm
Une analyse de thermoluminescence réalisée par QED laboratoire conclut à une cuisson ancienne compatible avec l'époque et la culture de cette œuvre.

Provenance : collection privée, Allemagne

Il est rare de trouver des chiens bichromes comme celui-ci. Ce chien fait partie de la race «XOLOITZCUINTLE» encore existante aujourd'hui. Il s'agit ici d'une des plus anciennes races de chiens qui n'a subi aucune modification notable. Dans l'Amérique précolombienne, le nom XOLOITZCUINTLE provient de la langue aztèque ; il est composé de deux mots : Xolotl, dieu aztèque et itzcuntli qui signifie chien. Les deux mots accolés se traduisent par «chien du dieu Xolotl». Il conduit l'âme des morts vers le pays des esprits. Dans la région de Colima, les indiens enterraient leurs morts avec une statuette représentant un chien comme celui-ci pour les guider et les protéger dans leur voyage vers l'au-delà.

1500/2500 €



99

- Chien gras au ventre généreux, présenté debout, les oreilles dressées, et la tête à l'expression douce et attentive. Sa queue est dressée et il semble attendre sagement d'être nourri. Cet animal présente de belles formes généreuses exprimant probablement un concept de bienveillance et de fécondité.
Terre cuite rouge café avec quelques traces d'oxyde de manganèse éparses.
(Une patte cassée collée)
Colima, Mexique Occidental, 100 av. - 300 ap. J.-C.
H : 24 - L : 38 - P : 19 cm.

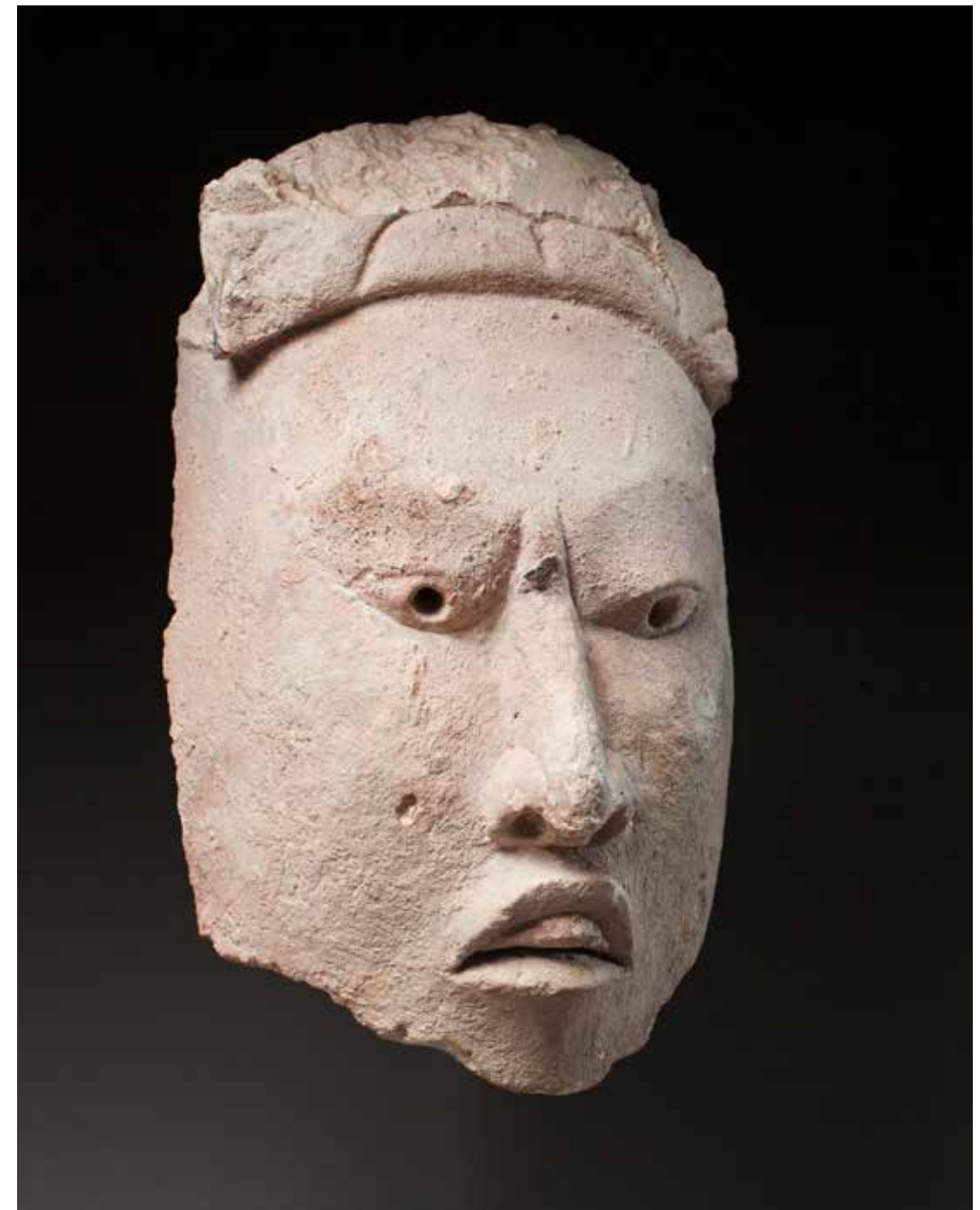
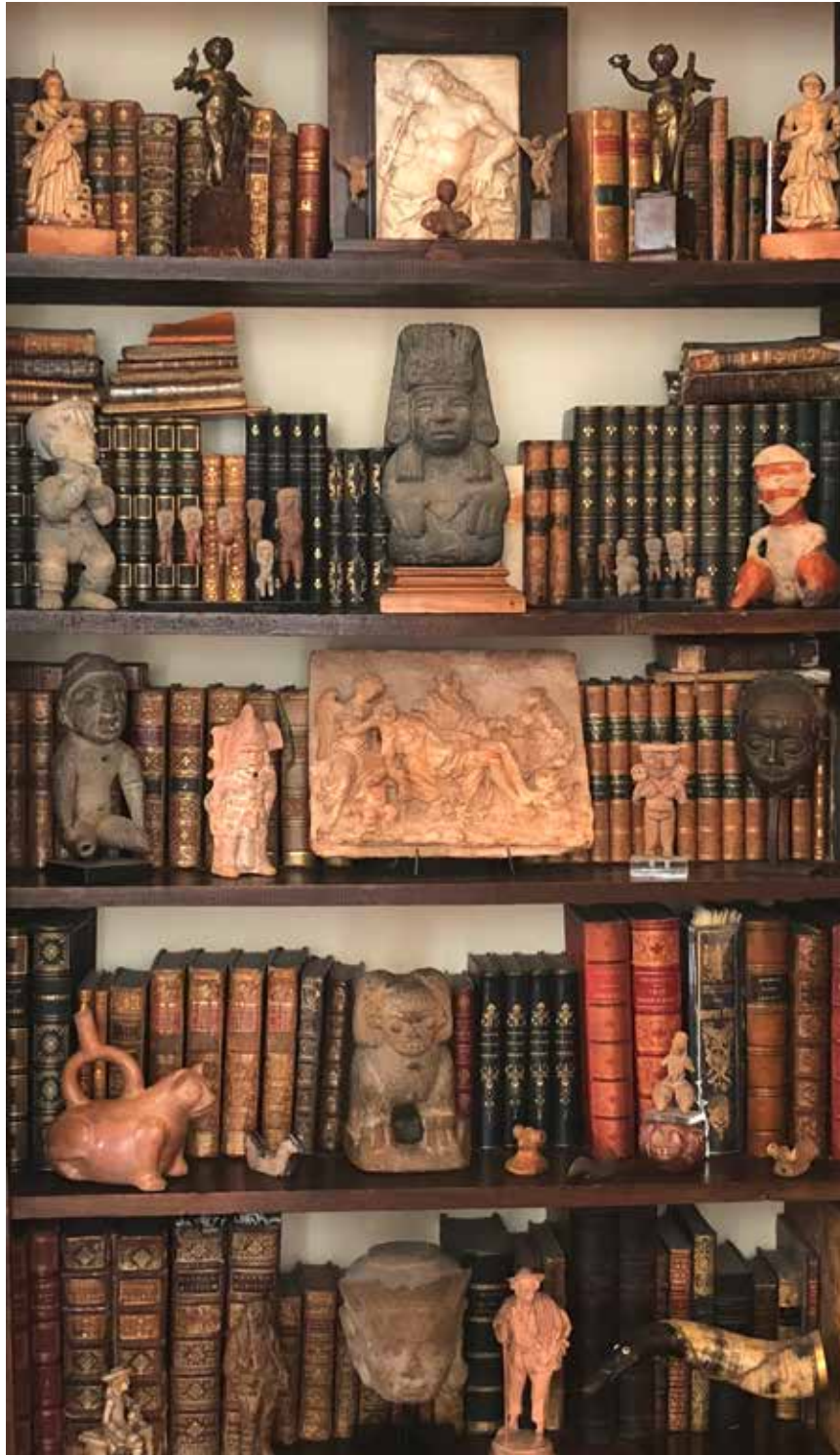
4000/7000 €



Frida Kahlo et ses chiens xolos

COLLECTION DU D^R VLADIMIR SISMAN (SENS)

Nous présentons une sélection des plus belles oeuvres de la collection.
La suite de la collection sera dispersée le 25 septembre prochain en Salle VV à Paris



100

Tête de dignitaire à la belle expression hiératique, accentuée par la bouche ouverte et les lèvres dessinées avec soin et équilibre. Ses yeux étirés nous indiquent que ce seigneur présente une déformation par compression du crâne. Ce rituel était réservé à l'élite du clan.
Stuc recouvert d'une épaisse couche de concrétion calcaire
Maya, Époque Classique, Mexique, 600-900 ap. J.-C.
26 x 16 cm

Bibliographie : «Sculpture Maya», Galerie Jeanne Bucher, Paris, 1966, planches 2 et 3 pour des têtes de ce type

4000/7000 €



101

Hacha en forme de sabot, elle présente le visage d'un seigneur, la coiffe agrémentée de la figure de son animal totem en rond de bosse. Belle expression déterminée du visage.

Pierre volcanique sculptée
Région du Veracruz, Mexique, Epoque Classique Formative, 200-600 ap. J.-C.
17 x 11,5 cm

Bibliographie : vente SOTHEBY'S NY du 28 novembre 1984, n°185 du catalogue pour une œuvre proche de l'ancienne collection Jack Tanzer

Provenance : acquise dans une ancienne vente au enchères, Hôtel Drouot Paris

4000/6000 €

102

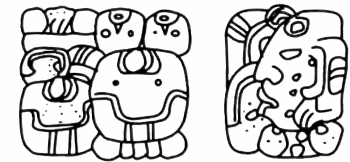
Hacha utilisée au cours des rituels précédants ou cloturant les cérémonies associées au jeu de pelote. Elle présente la tête d'un dignitaire coiffé d'un casque, le nez enrichi d'un ornement circulaire évoquant probablement le but à atteindre au cours du jeu.

Pierre sculptée avec traces d'usage de l'époque Précolombienne sur le haut du sabot
Région du Veracruz, Mexique, 550-950 ap. J.-C.
21,5 x 19 cm

Provenance : ancienne galerie Origine Paris 1990, vente Gaïa Paris du 12 juin 2007, n°250 du catalogue

8000/12000 €

Ces deux glyphes indiquent respectivement le « jeu de balle » et le « joueur de balle ». il ne s'agit pas d'un sport mais d'une pratique rituelle, très répandue dans toute la Méso-Amérique.



D'après Monsieur Léonard Lopez Lujan et Marie-France Fauvet Berthelot, dans la tradition religieuse mésoaméricaine plusieurs dieux pouvaient fusionner en un seul, chacun ayant le pouvoir de créer des personnalités divines distinctes. Ainsi, l'unité totale des divinités formait un dieu suprême dont l'un des nombreux titres était Moyocoyan («l'arbitraire» c'est à dire celui qui agit selon son libre arbitre). C'est pourquoi Chalchiutlicue et Chicomecoatl, toutes deux déesses de la fertilité ont en commun certains traits iconographiques comme c'est le cas sur notre déesse. Chalchiutlicue était la puissante déesse des eaux terrestres et des mers. Les récits mythiques en font la compagne du dieu de la pluie Tlaloc. Elle était vénérée des rois et des seigneurs qui affirmaient que la déesse de l'eau, du maïs et du sel «nourrisait les gens du peuple pour qu'ils puissent vivre et se multiplier». Les accoucheuses l'invoquaient en baignant les nouveaux nés pour qu'elle les purifie de ses eaux. Chicomecoatl était la déesse la plus vénérée par les agriculteurs du Mexique Central, elle était de toute les nourritures celle qui se mange comme celle qui se boit. Deux mois du calendrier solaire étaient consacrés à des fêtes en son honneur. Au cours du mois de Huey Tozoztli, des jeunes filles apportaient au temple des épis de maïs de l'année précédente pour les faire benir et ainsi obtenir des récoltes abondantes.



103

Déesse Chalchiutlicue-Chicomecoatl assise dans une position codifiée, ses mains de proportion puissante posées sur le haut des cuisses dans un geste symbolique. Son visage présente une expression intense et sa tête est agrémentée d'une couronne à décor de fleurs stylisées évoquant le lien privilégié de cette divinité avec la nature. A l'arrière, sa coiffe présente des incisions et retombe sur le bas des épaules pour évoquer l'eau qui s'écoule des sources et des torrents.
Pierre volcanique sculptée avec discrets restes de pigments localisés.
Aztèque, 1200-1521
26 x 14 x 14 cm

Provenance :
Ancienne collection de Gérard Berjonneau acquis par lui-même auprès de la galerie William Sigal, Santa Fe à la fin des années 1990
Ancienne collection Joel Aranson, Pittsburgh Pennsylvanie

Bibliographie : Leonardo L. LUJAN et Marie France FAUVET BERTHELOT, «Aztèques», éd. Musée du Quai Branly, Paris, p. 63 à 67 pour des œuvres de ce type.

30 000/50 000 €





104

Vénus callipyge présentée debout avec deux larges nattes retombant sur le bas des épaules.
Terre cuite beige avec traces de chromie rouge
Tlatilco, Région du Haut Plateau Central, Mexique, Epoque Préclassique Intermédiaire, 1200-800 av. J.-C.
9 x 5 cm

Provenance : vente Me Jouan, Sens, 22 novembre 2005, n°261 du catalogue

Bibliographie : «Art Précolombien du Mexique», éd. RMN, exposition Grand Palais du 13 mars au 30 juillet 1990, p. 34, fig. 5, pour une œuvre très proche provenant des collections du Musée d'Anthropologie de Mexico (inv. n°10-221977)

1500/2500 €

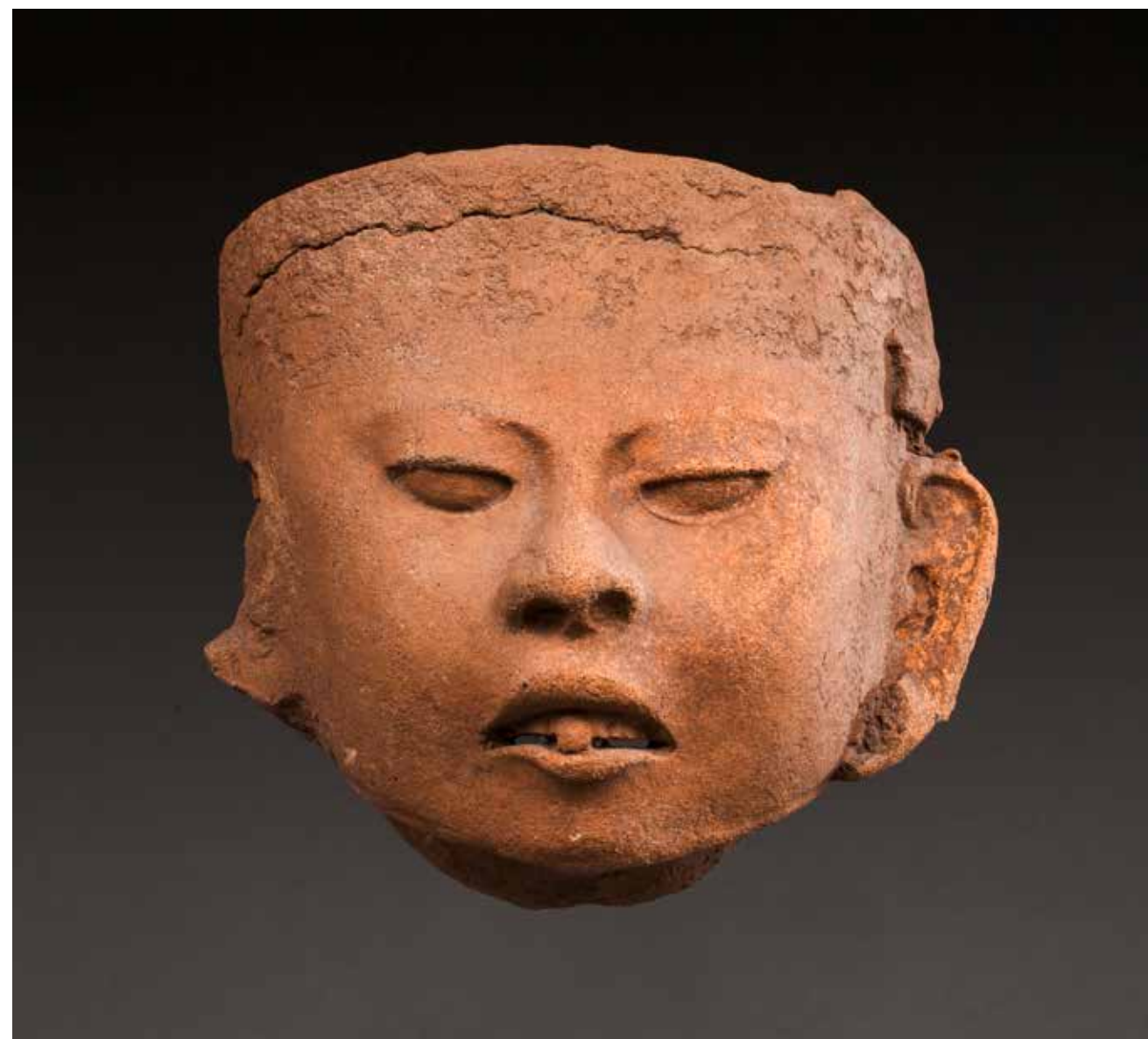


105

Vénus de fertilité présentée debout, la poitrine mise symboliquement en évidence. Elle porte un large collier avec amulette et deux tambas importantes sur les oreilles.
Terre cuite à polychromie localisée
Le bas d'un pied cassé collé
Michoacán, Mexique, 300-100 av. J.-C.
12,5 x 7 cm

Bibliographie : vente SOTHEBY'S NY du 27 novembre 1984, n°482 du catalogue pour un modèle très proche

500/700 €



106

Tête de jeune dignitaire aux yeux plissés et aux dents limées rituellement.
Terre cuite beige et orangée
Veracruz, Mexique, 300 av. - 600 ap. J.-C.
15 x 15 cm

Provenance : ancienne collection du réalisateur de film ethnographique Serge Bourguignon, Paris, 1950-1970

Bibliographie : Ferdinand ANTON, «Precolumbian Art and Later Indian Tribal Art», éd. Harry N. Abrams, NY, 1967, p. 69 pour une tête proche de l'ancienne collection du docteur Kurt Stavenhagen

1500/2500 €



107

- Kero culturel, il est peint d'un riche décor présentant des dignitaires serveurs, offrandes, lamas, fleurs et motifs divers.
Bois polychromé
Cuzco, 1600 à 1700 ap. J.-C.
20,7 x 14 cm

Provenance : vente Me Feraud, Montauban, 23 septembre 2006, n°80 du catalogue

Bibliographie : F. J. DOCKSTADER, «Indian Art in South America», New York Grapaic Society, 1967, fig. 176 pour un kero de cette période conservé dans les collections du Museum of The American Indian (in. 10/5635)

2000/3000 €



108

- Kero culturel, il est peint d'une intéressante scène de procession avec chaises à porteurs, incas tenant un sceptre, face à lui trois dignitaires courbés et un grand prêtre ouvrant le chemin
Bois polychromé
Inca, de transition coloniale, probablement vers 1550-1650
15,5 x 11 cm

Provenance : acquis dans une ancienne vente à l'hôtel des ventes Drouot Paris

1500/2500 €





109

Vase étrier à un col, il présente un dignitaire modelé et peint le corps recouvert d'un poncho à décors de motifs géométriques de poissons. Au centre, un animal est modelé symboliquement en relief. Ce personnage semble prêt à réaliser une cérémonie car son visage est orné de peintures symboliques.

Terre cuite polychrome
Nazca, Pérou, 200-600 ap. J.-C.
20 x 16 cm

Provenance : vente Arcadia Amiens, 8 Novembre 2006, couverture du catalogue, ancienne collection Bendicht Rudolf Wagner Genève

1500/2500 €



110

Vase modelé d'un lama harnaché, la gueule ouverte hennissant et les oreilles dressées. Il est rare de trouver des vases de ce type présentant un lama noir.

Terre cuite brune avec traces de pigments localisées
une oreille cassée collée, quelques éclats
Tihuanaco, frontière Bolivie - Pérou, 700-1000 ap. J.-C.
36,5 x 46 cm

Provenance : vente Me Rieunier, Hôtel Drouot Paris, 1 juillet 2004, n°156 du catalogue, ancienne collection Suisse 1970

3500/4500 €



111

-
Tête de jeune dignitaire présentant une expression joyeuse et douce, le front est agrémenté d'une couronne constituée de graines et matériaux divers.

Terre cuite saumon et orangée (manque visible)
Maya, Époque Classique, 600-900 ap. J.-C.
20,5 x 21 cm

Provenance : ancienne collection García Nimes, vente Piasa, Hôtel Drouot Paris, 25 avril 1997, n°165 du catalogue

1500/2500 €



112

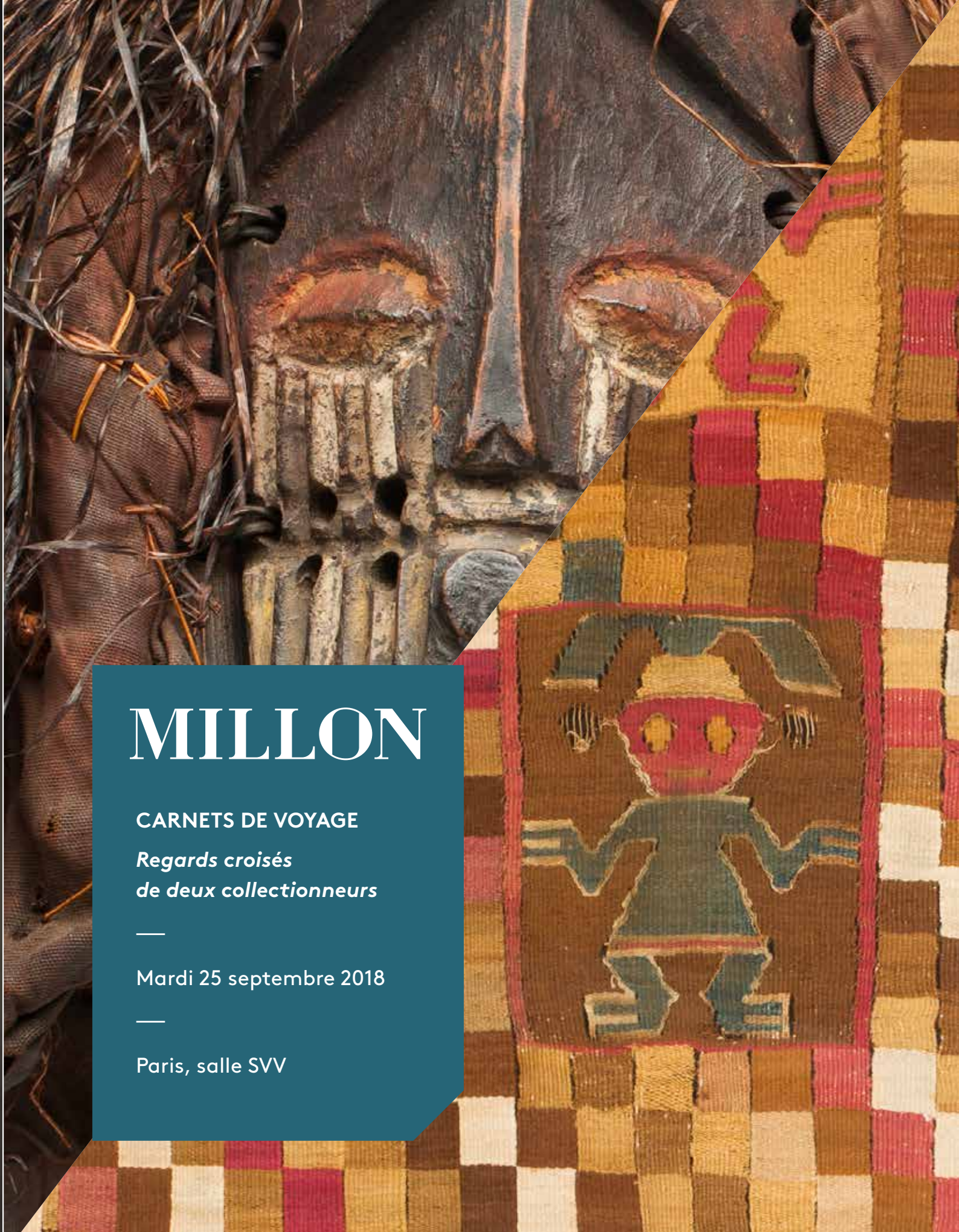
-
Encensoir cérémoniel, il est enrichi sur le pourtour de têtes de serpents sculptées de profil symbolisant le dieu Kukulkan et de motifs tressés associés à un concept aquatique et d'une frise de motifs en forme d'écailles.

Marbre (travertin) à veinures blanches sculpté et poli
Maya, Vallée de Ulua, Honduras, Époque Classique, VIIe - Xe siècle
10 x 21 cm

Provenance : ancienne collection Gérard Berjonneau, Paris
Vente Me Jouan, 30 avril 2006, n°22 du catalogue

4000/7000 €





MILLON

CARNETS DE VOYAGE

*Regards croisés
de deux collectionneurs*

—
Mardi 25 septembre 2018

—
Paris, salle SVV

MILLON ARTS PREMIERS Automne 2018

Maison de ventes aux enchères depuis 1925

4 ventes cataloguées
Paris – Nice – Bruxelles
et une vente en ligne thématique
tous les 2 mois

Artprecium
Vente aux enchères d'œuvres d'art

MILLON

Maison de ventes aux enchères depuis 1925

NICE

ART D'OCÉANIE

Samedi 29 septembre 2018

PARIS

VANUATU

Mardi 20 novembre 2018

BRUXELLES

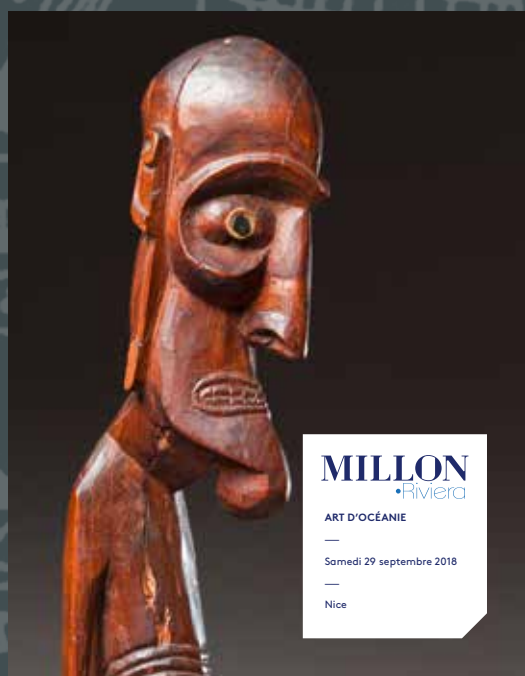
ARTS PREMIERS

Mardi 27 novembre 2018

PARIS

VENTE PRESTIGE

Mercredi 12 décembre 2018



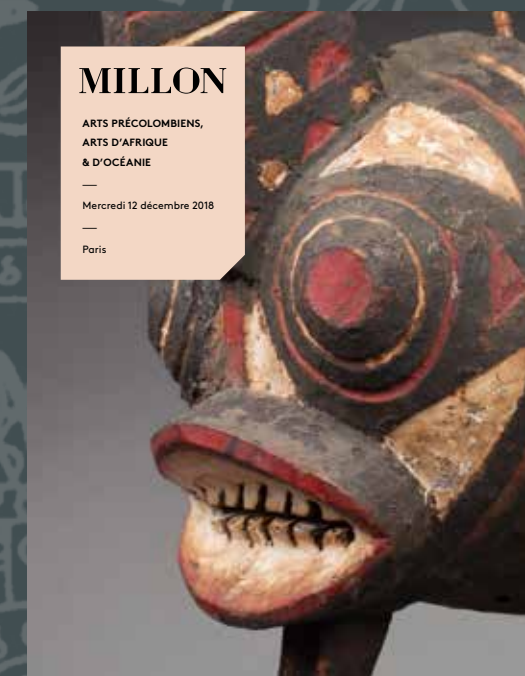
2, rue du Congrès 06000 NICE
MILLON RIVIERA



3, rue Rossini 75009 Paris
SALLE VV



Av. des Casernes 39 B, 1040 Bruxelles
MILLON BELGIQUE



9 Rue Drouot, 75009 Paris
HÔTEL DROUOT

Expert

Serge Reynes

Directeur du département

Romain Béot
rbeot@millon.com 07 86 86 06 56

Millon Arts Premiers

17, rue de la Grange Batelière
75009 Paris

Calendrier & informations sur www.millon.com

40 VENTES EN PRÉPARATION

MILLON

Maison de ventes aux enchères depuis 1925

SEPTEMBRE

ARTS DE L'AMÉRIQUE PRÉCOLOMBIENNE
mardi 18 septembre

VENTE BIENNALE, MOBILIER & OBJETS D'ART
mardi 18 septembre

GALERIE ÉPOCA
L'univers inclassable et impertinent de Mony LINZ-EINSTEIN
jeudi 20 septembre

BANDES DÉSSINÉES
dimanche 23 septembre BRUXELLES

LES CARNETS DE VOYAGE D'ARNAUD GIOVINETTI
mardi 25 septembre

ARTS OCÉANIENS & ARTS D'AFRIQUE
samedi 29 septembre NICE

ÉCOLE(S) DE NICE & ART CONTEMPORAIN
samedi 29 septembre NICE

OCTOBRE

PHOTOGRAPHIES POUR TOUS !
mardi 9 octobre

ATELIER DANIEL MATHE
samedi 13 octobre NICE

ARTS PREMIERS
mardi 18 septembre

DESSINS ANCIENS & MODERNES
lundi 15 octobre

COLLECTION DE MONSIEUR X.
Oiseaux naturalisés
mardi 23 octobre

BIJOUX, MODE & ORFÈVRE
mercredi 24 octobre BRUXELLES

NOVEMBRE

LIVRES ANCIENS & MODERNES, AUTOGRAPHES
vendredi 2 novembre

ATELIERS D'ARTISTES
jeudi 8 novembre

JOUETS ANCIENS
mardi 13 novembre

CULTURE GEEK
vendredi 16 novembre

TIMBRES & CARTES POSTALES
vendredi 23 novembre

PROPRIÉTÉS & COLLECTIONS LYONNAISES
vendredi 23 et samedi 24 novembre LYON

JOAILLERIE
lundi 26 novembre

PROPRIÉTÉS & COLLECTIONS BELGES
lundi 26 novembre BRUXELLES

DÉCEMBRE

ART D'ORIENT & ORIENTALISME
lundi 3 décembre

ART RUSSE
mardi 4 décembre

ARTS D'ASIE
jeudi 6 décembre

PROPRIÉTÉS & COLLECTIONS NIÇOISES
jeudi 6 décembre NICE

VINS & SPIRITUEUX
jeudi 6 décembre NICE

HORLOGERIE
jeudi 10 décembre

ARTS D'ASIE
mardi 11 et vendredi 14 décembre

LES ARTS DÉCORATIFS DU XX^e SIÈCLE
vendredi 14 décembre

BANDES DÉSSINÉES
dimanche 16 décembre BRUXELLES

COLLECTIONS & SUCCESSIONS,
MOBILIERS & OBJETS D'ART
mercredi 19 décembre

NOS RENDEZ-VOUS

- MON CHEZ MOI, deux ventes par mois
- BOUDOIR DE MADAME, une vente par mois
- ASIE **ONLINE**, une vente par mois
- LES AUBAINES DU 116, les 2 et derniers mardi de chaque mois
- PHOTOGRAPHIES POUR TOUS! **ONLINE**, une vente par mois
- PETITES ŒUVRES DE GRANDS MAÎTRES, une vente tous les deux mois
- BANDES DESSINÉES **ONLINE**, une vente par mois
- CARNETS DE VOYAGES, une vente tous les deux mois

Retrouvez nos catalogues et ventes en préparation sur www.millon.com

ART MODERNE

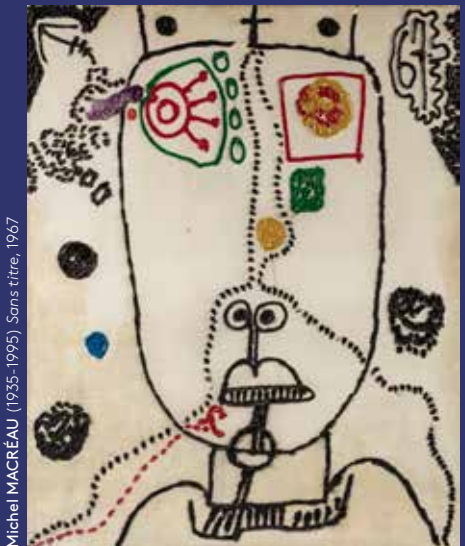
Lundi 26 novembre 2018



Alice HALICKA (1895 - 1975) Déjeuner en famille, 1920

ART CONTEMPORAIN

Lundi 19 novembre 2018



Michel MACRÉAU (1935-1995) Sans titre, 1967

PHOTOGRAPHIES

Mardi 6 novembre 2018



MAN RAY (1890-1976) « Calla Lilies », solarisation, 1930

ARTS DÉCORATIFS

Mercredi 28 novembre 2018



Amalric WALTER (1870-1879) Boite couverte

Pour toute demande d'estimation ou pour inclure vos œuvres dans nos ventes

expertises@millon.com 01 47 27 95 34

Clôture des catalogues un mois avant la vente

Maître Alexandre MILLON

Président
Commissaire-priseur

M^e de La HAMAYDE

Commissaire-priseur
judiciaire - M&LH
+33 (0)6 63 92 04 19
mdlh@millon.com

M^e Nathalie MANGEOT

Commissaire-priseur
Secrétaire Générale
+33 (0)6 34 05 27 59
nmangeot@millon.com

M^e Cécile DUPUIS

Directrice Artprecium
Commissaire-priseur
+33 (0)6 62 00 12 80
cecile.dupuis@artprecium.com

M^e Lucas TAVEL

Dirigeant Artprecium
Commissaire-priseur
+33 (0)6 73 89 28 36
ltavel@millon.com

M^e Enora ALIX

Commissaire-priseur
+33 (0)6 58 37 94 70
ealix@millon.com

M^e CHEUVREUX-MISSOFFE

Commissaire-priseur
+33 (0)6 50 48 50 96
dcheuvreux@millon.com

FINANCIER

Directeur Financier
François DUTERTRE
+33 (0)1 48 00 99 14
fdutertre@millon.com

Comptabilité Acheteurs
Annabelle MARTINS
+33 (0)1 48 00 98 97
amartins@millon.com

Comptabilité Fournisseurs
Christophe CRAVO
+33 (0)1 48 00 99 08
ccravo@millon.com

Comptabilité Vendeurs
Mickaël MARTINEZ
+33 (0)1 48 00 01 96
comptabilite@millon.com

EXPERTS RÉGIONS FRANCE

PARIS

J.-F. LANDREAU
+33 (0)7 78 98 12 36
jflandreau@millon.com

HAUTS DE FRANCE

M^e Henri ANTON
+33 (0)6 80 87 79 49

BORDEAUX

Fabien ROBALDO
+33 (0)6 43 71 82 45
frobald@millon.com

TOURS

M^e Enora ALIX
+33 (0)6 58 37 94 70
ealix@millon.com

GRAND EST

M^e de LA HAMAYDE
+33 (0)6 63 92 04 19
mdlh@millon.com

YVELINES

Camille DUTOT
+33 (0)6 89 51 29 82
cdutot@millon.com

VAL D'OISE

Alexis JACQUEMARD
+33 (0)7 70 33 09 42
ajacquemard@millon.com

RENNES

Guillaume de FRESLON
+33 (0)6 07 67 93 14
gdefreslon@millon.com

TOULOUSE

Caroline CHARRIER
+33 (0)6 61 84 07 08
ccharrier@millon.com

LYON

Jennifer EYZAT
+33 (0)6 48 07 60 65
jeyzat@millon.com

VAL DE MARNE HAUTS DE SEINE

M^e Enora ALIX
+33 (0)6 58 37 94 70
ealix@millon.com

NANTES

M^e Georges GAUTIER
+33(0)6 08 69 81 07
ggautier@millon.com

LIMOGES

Pascale BERTHAULT
+33 (0)7 69 93 33 63
pberthault@millon.com

MARSEILLE

M^e Lucas TAVEL
+33 (0)6 73 89 28 36
lucas.tavel@artpre-
cium.com

EXPERTS INTERNATIONAUX

MILLON Swiss

Pierre-Yves GABUS
Cabinet Arts Anciens
+41 (0)32 83 51 776
aanciens@gmail.com

MILLON Italia

Claude CORRADO
+33 (0)6 25 27 31 15
ccorrado@millon.com

MILLON Deutschland

Tilman BOHM
+33 (0)6 09 07 79 97
cologne@millon.com

DÉPARTEMENTS

ART MODERNE

Cécile Ritzenthaler - Expert
Alix Casciello - Directrice
Lucina Mastrangelo - Responsable
+33 (0)1 47 27 76 72
artmoderne@millon.com

ART CONTEMPORAIN

Bruno Dumoncel d'Argence - Spécialiste
Adrien Serien - Responsable
+33 (0)1 47 27 13 91
artcontemporain@millon.com

LES ARTS DÉCORATIFS DU XX^e SIÈCLE

Claude Annie Marzet - Expert Art Nouveau
Patrick Fournin - Expert Art Déco
Antonio Casciello - Directeur
Alexis Jacquemard - Clerc
Florian Douceron - Clerc
+33 (0)1 47 27 56 58
anad@millon.com

PHOTOGRAPHIE

Christophe Goeury - Expert
Natalia Raciborski - Responsable
+33 (0)1 40 22 66 33
photographie@millon.com

SIECLES CLASSIQUES

René Millet - Expert tableaux anciens
Jean-Gabriel Peyre - Expert céramiques
Claude Corrado - Spécialiste & coordinateur
Lucille Clément - Responsable
+33 (0)1 48 00
moa@millon.com

Cabinet de Bayser - Expert dessins anciens
Romain Béot - Responsable
+33 (0)7 86 86 06 56
rbeot@millon.com

Olivier Pomez - Expert argenterie
Antoinette Rousseau - Responsable
+33 (0)1 40 22 66 30
arousseau@millon.com

JOAILLERIE & HORLOGERIE

Charlotte Wannebroucq
Spécialiste Joaillerie
Alexis Francis-Bœuf
Spécialiste Horlogerie
Anne Hartmann - Responsable
+33 (0)1 47 27 13 95
joaillerie@millon.com

LES GRANDES CIVILISATIONS

Art d'Orient & Orientalisme
Cécile Ritzenthaler
Expert Tableaux Orientalistes
Anne-Sophie Joncoux Pilorget
Spécialiste & responsable
+33 (0)1 47 27 76 71
orientalisme@millon.com

Archéologie & Préhistoire

Daniel Lebeurrer - Expert
Anne-Sophie Joncoux Pilorget
Responsable
+33 (0)1 47 27 76 71
civilisation@millon.com

Arts Premiers

Serge Reynes - Expert
Romain Béot - Responsable
+33 (0)7 86 86 06 56
artspremiers@millon.com

Arts d'Asie

Cabinet Ansas Papillon - Expert
Jean Gauchet - Expert
Thomas Guillaume - Responsable
+33 (0)1 47 27 93 29
asie@millon.com

Art Aborigène, Art Inuit

Marc Yvonnou - Expert
M^e Nathalie Mangeot - Responsable
+33 (0)1 47 27 11 69
nmangeot@millon.com

Arts Russe

Gérard Gorokhoff - Expert
Maxime Charron - Expert
Mariam Varsimashvili - Responsable
+33 (0)1 47 27 95 34
russia@millon.com

INVENTAIRES & EXPERTISES

Pélagie de Coniac - Directeur associé
+33 (0)6 82 83 02 50
pdeconiac@millon.com

Guillaume de Freslon - Clerc principal
+33 (0)6 7 67 93 14
gdefreslon@millon.com

M&LH – Droit de la famille

M^e Mayeul de La Hamayde
Commissaire-priseur judiciaire
+33 (0)6 63 92 04 19
mdlh@millon.com

POP CULTURE

Affiches, Estampes & Editions Limitées
Frédéric Lozada - Expert Affiches
Sylvie Collignon - Expert Multiples & Estampes
Célia Lecocq - Responsable
+33 (0)1 47 27 93 29
contact@artprecium.com

Poupées & Jouets Anciens

Jean-Claude Cazenave - Expert
Alexis Jacquemard - Responsable
+33 (0)1 47 27 95 34
ajacquemard@millon.com

Bandes Dessinées

Thierry Goosens
Expert Planches & Dessins Originaux
Jean Michel - Expert Objets 3D
Arnaud de Partz - Expert Albums & Divers
+32 (0)2 646 91 38
arnaud@millon-belgique.com

Culture Geek

Camille Coste - Spécialiste
Alexis Jacquemard - Responsable
+33 (0)1 47 27 95 34
ajacquemard@millon.com

UNIVERS DU COLLECTIONNEUR

Philatélie

Daniel Berrous - Expert
Romain Béot - Responsable
+33 (0)7 86 86 06 56
rbeot@millon.com

Animalia & Militaria

Michael Combrexelle - Expert Animalia
Gaëtan Brunel - Expert Militaria
Ludivine Pladepousaux - Responsable
+33 (0)1 48 00 99 44
lpladepousaux@millon.com

Instruments de musique

Gilles Chancereul - Expert
Quentin Madon - Responsable
+33 (0)1 47 27 93 29
q.madon@artprecium.com

Numismatique

Alain Weil - Expert
Ludivine Pladepousaux - Responsable
+33 (0)1 48 00 99 44
lpladepousaux@millon.com

Vins & Spiritueux

Aymeric de Clouet - Expert
M^e Mayeul de La Hamayde - Responsable
+33 (0)1 47 27 95 34
mdlh@millon.com

Conditions de vente

Dans le cadre de nos activités de ventes aux enchères, notre maison de ventes est amenée à collecter des données à caractère personnel concernant le vendeur et l'acheteur. Ces derniers disposent dès lors d'un droit d'accès, de rectification et d'opposition sur leurs données personnelles en s'adressant directement à notre maison de ventes. Notre OVV pourra utiliser ces données à caractère personnel afin de satisfaire à ses obligations légales, et, sauf opposition des personnes concernées, aux fins d'exercice de son activité (notamment, des opérations commerciales et de marketing). Ces données pourront également être communiquées aux autorités compétentes dès lors que la réglementation l'impose.

Les conditions de ventes qui s’y rapportent sont régies uniquement par le droit français.

Les acheteurs ou les mandataires de ceux-ci acceptent que toute action judiciaire relève de la compétence exclusive des tribunaux français (Paris). Les diverses dispositions des conditions générales de ventes sont indépendantes les unes des autres. La nullité de l’une quelconque de ces dispositions n’affecte pas l’applicabilité des autres. Le fait de participer à la présente vente aux enchères publiques implique que tous les acheteurs ou leurs mandataires, acceptent et adhèrent à toutes les conditions ci-après énoncées. La vente est faite au comptant et conduite en euros.

Un système de conversion de devises pourra être mis en place lors de la vente. Les contre-valeurs en devises des enchères portées dans la salle en euros sont fournies à titre indicatif.

DÉFINITIONS ET GARANTIES

Les indications figurant au catalogue sont établies par MILLON & Associés et les experts, sous réserve des rectifications, notifications et déclarations annoncées au moment de la présentation du lot et portées au procès-verbal de la vente. Les dimensions, couleurs des reproductions et informations sur l'état de l'objet sont fournies à titre indicatif. Toutes les indications relatives à un incident, un accident, une restauration ou une mesure conservatoire affectant un lot sont communiquées afin de faciliter son inspection par l'acheteur potentiel et restent soumises à l'entière appréciation de ce dernier. Cela signifie que tous les lots sont vendus dans l'état où ils se trouvent au moment précis de leur adjudication avec leurs possibles défauts et imperfections. Aucune réclamation ne sera admise une fois l'adjudication prononcée, une exposition préalable ayant permis aux acquéreurs l'examen des œuvres présentées. Pour les lots dont le montant de l'estimation basse dépasse 2 000 euros figurant dans le catalogue de vente, un rapport de condition sur l'état de conservation des lots pourra être communiqué gracieusement sur demande. Les informations y figurant sont fournies à titre indicatif uniquement. Celles-ci ne sauraient engager en aucune manière la responsabilité de MILLON & Associés et les experts. En cas de contestation au moment des adjudications, c'est-à-dire s'il est établi que deux ou plusieurs enchérisseurs ont simultanément porté une enchère équivalente, soit à haute voix, soit par signe et réclament en même temps le lot après le prononcé du mot adjudgé, ledit lot sera remis en adjudication au prix proposé par les enchérisseurs et tout le public présent sera admis à enchérir de nouveau.

Les lots signalés par ° contiennent des spécimens en ivoire d'Élephantidae spp, antérieur au 1 juin 1947 et de ce fait conformant à la règle du 9 décembre 1996 en son art 2/W mc.

Pour une sortie de l'UE, un CITES de réexport sera nécessaire celui-ci, étant à la charge du futur acquéreur.

Les lots précédés d'un « J » feront l'objet d'un procès-verbal judiciaire aux frais acheteurs légaux de 12% HT, soit 14,40% TTC.

LES ENCHÈRES TÉLÉPHONIQUES

La prise en compte et l'exécution des enchères téléphoniques est un service gracieux rendu par MILLON & Associés. À ce titre, notre société n'assumera aucune responsabilité si la liaison téléphonique est interrompue, n'est pas établie ou tardive. Bien que MILLON & Associés soit prêt à enregistrer les demandes d'ordres téléphoniques au plus tard jusqu'à la fin des horaires d'exposition, elle n'assumera aucune responsabilité en cas d'inexécution au titre d'erreurs ou d'omissions en relation avec les ordres téléphoniques.

FRAIS À LA CHARGE DE L'ACHETEUR

L'acheteur paiera à MILLON & Associés, en sus du prix d'adjudication ou prix au marteau, une commission d'adjudication de :

25 % HT soit 30 % TTC

Taux de TVA en vigueur 20%
Prix global = prix d'adjudication (prix au marteau) + commission d'adjudication

IMPORTATION TEMPORAIRE

Les acquéreurs des lots indiqués par * devront s'acquitter, en sus des frais de vente, de la TVA à l'import (5,5 % du prix d'adjudication, 20% pour les bijoux et montres, les automobiles, les vins et spiritueux et les multiples).

LA SORTIE DU TERRITOIRE FRANÇAIS

La sortie d'un lot de France peut être sujette à une autorisation administrative. L'obtention du document concerné ne relève que de la responsabilité du bénéficiaire de l'adjudication du lot concerné par cette disposition. Le retard ou le refus de délivrance par l'administration des documents de sortie du territoire, ne justifiera ni l'annulation de la vente, ni un retard de règlement, ni une résolution. Si notre Société est sollicitée par l'acheteur ou son représentant, pour faire ces demandes de sortie du territoire, l'ensemble des frais engagés sera à la charge totale du demandeur. Cette opération ne sera qu'un service rendu par MILLON & Associés.

EXPORTATION APRÈS LA VENTE

La TVA collectée au titre des frais de vente ou celle collectée au titre d'une importation temporaire du lot, peut être remboursée à l'adjudicataire dans les délais légaux sur présentation des documents qui justifient l'exportation du lot acheté.

PRÉEMPTION DE L'ÉTAT FRANÇAIS

L'État français dispose, dans certains cas définis par la loi, d'un droit de préemption des œuvres vendues aux enchères publiques. Dans ce cas, l'État français se substitue au dernier enchérisseur sous réserve que la déclaration de préemption formulée par le représentant de l'état dans la salle de vente, soit confirmée dans un délai de quinze jours à compter de la vente. MILLON & Associés ne pourra être tenu responsable des décisions de préemptions de l'État français.

RESPONSABILITÉ DES ENCHERISSEURS

En portant une enchère sur un lot par une quelconque des modalités de transmission proposées par MILLON & Associés, les enchérisseurs assument la responsabilité personnelle de régler le prix d'adjudication de ce lot, augmenté de la commission d'adjudication et de tous droits ou taxes exigibles. Les enchérisseurs sont réputés agir en leur nom et pour leur propre compte, sauf convention contraire préalable à la vente et passée par écrit avec MILLON & Associés. En cas de contestation de la part d'un tiers, MILLON & Associés pourra tenir l'enchérisseur pour seul responsable de l'enchère en cause et de son règlement.

DÉFAUT DE PAIEMENT

Conformément à l'article 14 de la loi n°2000- 6421 du 10 juillet 2000, à défaut de paiement par l'adjudicataire, après mise en demeure restée infructueuse, le bien est remis en vente à la demande du vendeur sur folle enchère de l'adjudicataire défaillant; si le vendeur ne formule pas cette demande dans un délai d'un mois à compter de l'adjudication, la vente est résolue de plein droit, sans préjudice de dommages et intérêts dus par l'adjudicataire défaillant.

MILLON & ASSOCIÉS SE RÉSERVE LE DROIT DE RÉCLAMER À L'ADJUDICATAIRE DÉFAILLANT :

- Des intérêts au taux légal

- Le remboursement des coûts supplémentaires engagés par sa défaillance, avec un minimum de 250€.

- Le paiement du prix d'adjudication ou :

* la différence entre ce prix et le prix d'adjudication en cas de revente s'il est inférieur, ainsi que les coûts générés pour les nouvelles enchères.

* la différence entre ce prix et le prix d'adjudication sur folle enchère s'il est inférieur, ainsi que les coûts générés pour les nouvelles enchères. MILLON & Associés se réserve également le droit de procéder à toute compensation avec les sommes dues par l'adjudicataire défaillant ou à encaisser les chèques de caution si, dans les 2 mois après la vente, les bordereaux ne sont toujours pas soldés.

ENLÈVEMENT DES ACHATS, ASSURANCE, MAGASINAGE ET TRANSPORT

MILLON & Associés ne remettra les lots vendus à l'adjudicataire qu'après encaissement de l'intégralité du prix global. Il appartient à l'adjudicataire de faire assurer les lots dès leur adjudication puisque dès ce moment, les risques de perte, vol, dégradations ou autres sont sous son entière responsabilité. MILLON & Associés décline toute responsabilité quant aux dommages eux-mêmes ou à la défaillance de l'adjudicataire de couvrir ses risques contre ces dommages. Il est conseillé aux adjudicataires de procéder à un enlèvement rapide de leurs lots.

RETRAIT DES ACHATS

Possibilité est ouverte aux acheteurs de récupérer, sans frais, les lots à eux adjugés, jusqu'à 19h le jour de la vente et jusqu'à 10h le lendemain. Les lots non-retirés dans ce délai et n'entrant pas dans la liste ci-après détaillée seront à enlever, une fois le paiement encaissé, au magasinage de l'Hôtel Drouot, dès le lendemain de la vente.

Les biens de petite taille retournant en nos locaux après-vente : bijoux, montre, livres, objets en céramique, verrerie et sculptures, ainsi que tous les tableaux. La taille du lot sera déterminée par MILLON au cas par cas (les exemples donnés ci-dessus sont donnés à titre purement indicatif).

A noter que le service de magasinage de Drouot est ouvert du lundi au vendredi de 9 h à 10 h et de 13 h à 17 h 30, ainsi que le samedi de 8 h à 10 h (hors samedi non-ouvrrés, à la discrétion de Drouot). Les lots seront délivrés à l'acquéreur en personne ou au tiers désigné par lui et à qui il aura confié une procuration accompagnée d'une copie de sa pièce d'identité.

Les formalités d'exportations (demandes de certificat pour un bien culturel, licence d'exportation) des lots assujettis sont du ressort de l'acquéreur et peuvent requérir un délai de 2 à 3 mois.

Il est conseillé aux adjudicataires de procéder à un enlèvement de leurs lots dans les meilleurs délais afin d'éviter les frais de magasinage, qui sont à leur charge et courent à compter du lendemain de la vente. Ces frais sont calculés discrétionnairement par Drouot, proportionnellement à la durée de garde, au volume et au montant d'adjudication des objets.

Le magasinage n'entraîne pas la responsabilité du Commissaire-priseur ni de l'expert à quelque titre que ce soit. Dès l'adjudication, l'objet sera sous l'entière responsabilité de l'adjudicataire et la S.A.S MILLON décline toute responsabilité quant aux dommages que l'objet pourrait subir, et ce dès l'adjudication prononcée.

Option :

Nous informons notre clientèle que le service de magasinage de Drouot est utilisé par défaut. Possibilité est ouverte à nos acheteurs d'opter pour un retrait de leurs lots en notre garde-meuble : ARTSITTING. Cette option doit nous être signifiée au plus tard au moment de l'adjudication.

ARTSITTING

116 Boulevard Louis Armand –93330 Neuilly Sur Marne
Téléphone : +33 (0)1 41 53 30 00
Fax : +33 (0)1 43 00 89 70
Email : contact@artsitting.com

Les achats bénéficient d'une gratuité de stockage pour les 4 semaines suivantes la vente.

Passé ce délai, des frais de déstockage, manutention et de mise à disposition seront facturés à l'enlèvement des lots chez ARTSITTING selon la grille tarifaire suivante :

- Transfert : 98€ HT par lot

- Stockage : 9€ HT par lot par semaine la première année et 18 € HT par lot par semaine au-dela

Aucune livraison ni aucun enlèvement des lots ne pourront intervenir sans le règlement complet des frais de mise à disposition et de stockage.

EXPEDITION DES ACHATS

Nous informons notre clientèle que MILLON ne prend pas en charge l'envoi des biens autres que ceux de petite taille (les exemples donnés ci-après étant purement indicatif) : bijoux, montre, livres, objets en céramique, verrerie et sculptures.

MILLON se réserve par ailleurs le droit de considérer que la fragilité d'un lot et/ou sa valeur nécessitent de passer par un prestataire extérieur.

La taille du lot sera déterminée par MILLON au cas par cas (les exemples donnés ci-dessus sont donnés à titre purement indicatif).

En tout état de cause, l'expédition d'un bien est à la charge financière exclusive de l'acheteur et ne sera effectuée qu'à réception d'une lettre déchargeant MILLON & Associés de sa responsabilité dans le devenir de l'objet expédié.

La manutention et le magasinage n'engagent pas la responsabilité de MILLON & Associés.

MILLON & Associés n'est pas responsable de la charge des transports après la vente.

Si elle accepte de s'occuper du transport à titre exceptionnel, sa responsabilité ne pourra être mise en cause en cas de perte, de vol ou d'accidents qui reste à la charge de l'acheteur.

PROPRIÉTÉ INTELLECTUELLE

La vente d'un lot n'emporte pas cession des droits de reproduction ou de représentation dont il constitue le cas échéant le support matériel.

PAIEMENT DU PRIX GLOBAL

MILLON & Associés précise et rappelle que la vente aux enchères publiques est faite au comptant et que l'adjudicataire devra immédiatement s'acquitter du règlement total de son achat et cela indépendamment de son souhait qui serait de sortir son lot du territoire français (voir « La sortie du territoire français »).

Le règlement pourra être effectué comme suit :

- en espèces dans la limite de 1 000 euros (résidents français).

- par chèque bancaire ou postal avec présentation obligatoire d'une pièce d'identité en cours de validité.

- par carte bancaire Visa ou Master Card

- par virement bancaire en euros aux coordonnées comme suit :

<p>DOMICILIATION : NEUFLIZE OBC 3, avenue Hoche - 75008 Paris IBAN FR76 3078 8009 0002 0609 7000 469 BIC NSMBFRPPXXX</p>
--

Conditions of sale

incurred will be for the account of the party making such a request. Such arrangements should be considered purely as a service offered by Millon & Associés.

EXPORT FOLLOWING THE SALE

The VAT paid as part of the sale expenses or the amount paid in connection with the temporary import of the lot, may be refunded to the buyer within the legally stipulated period upon presentation of documents proving that the lot purchased has been exported.

PREEMPTION BY THE FRENCH STATE

In certain circumstances defined in law, the French State has a right of pre-emption on works sold at public auction.

In such a case, the French State substitutes for the highest bidder, on condition that the pre-emption order issued by the State's representative in the sale room is confirmed within fifteen days of the date of the sale. Millon & Associés cannot be held responsible for pre-emption orders issued by the French State.

BIDDERS' LIABILITY

By making a bid on a lot by any method of communication offered by Millon & Associés, bidders assume personal responsibility for paying the sale price plus the sales commission and any duties and taxes payable. Bidders are deemed to act in their own name and on their own behalf, unless otherwise agreed in writing prior to the sale with Millon & Associés.

In the event of a dispute involving a third party, Millon & Associés may hold the bidder alone responsible for the bid in question and for payment.

FAILURE TO MAKE PAYMENT

In accordance with article 14 of law no. 2000- 6421 of 10 July 2000, upon failure of the buyer to make payment and there being no response to formal notice, the article is re-submitted for sale at the request of the seller and by reason of false bidding by the defaulting buyer; if the seller does not make such a request within one month from the date of the sale, the sale is automatically void, without prejudice to any damages payable by the defaulting buyer.

MILLON & ASSOCIÉS RESERVES A RIGHT OF CLAIM AGAINST DEFAULTING BUYERS:

- for interest at the legal rate

- for the refund of additional costs arising from the default with a minimum of 250 euros.

- for payment of the sale price

or:

- the difference between that price and the sale price in the event of a new sale, if the new price is lower, plus the costs incurred for the new auction.

- the difference between that price and the false bid price, if it is lower, plus the costs incurred for the new auction.

Millon & Associés also reserves the right to demand compensation for all sums due by the defaulting buyer or to bank security deposit cheques if, in the two months following the sale, invoices are still not settled.

COLLECTION OF PURCHASES, INSURANCE, WAREHOUSING AND TRANSPORT

Millon & Associés will only hand over lots sold to the buyer after cleared payment of the total price. It is the buyer's responsibility to insure lots immediately upon purchase, since, from that moment onwards, he/she alone is responsible for loss, theft, damage and other risks. Millon & Associés declines any liability for damage themselves or for the failure of the buyer to cover damage risks. Buyers are advised to collect their lots with a minimum of delay.

PURCHASES WITHDRAWALS

Buyers can come and collect the adjudged lots, free of charge, from 7pm on the evening of the sale, until 10 am the next morning. The lots which have not been withdrawn and which do not figure on the detailed list hereafter*, will have to be collected once the payment has been cashed at the Hotel Drouot the day following the auction sale. Small goods which return to our offices after the sale are the following: jewels, watches, books, earthenware objects, glassware and sculptures as well as all paintings. The lot's size is determined by MILLON & ASSOCIÉS on a case by case basis (the given examples above are given merely as an indication).

Please note that the Drouot storage service is opened from Monday to Friday from 9am to 10am and from 1 pm to 5 :30 pm as well as on Saturday from 8am to 10am (outside of non-working Saturdays, at Drouot's sole discretion). The lots will be delivered to the buyer in person or to a third party designed by him and to whom he will have given a proxy and a copy of his identity card. The exportation formalities (demands of certificates for a cultural good, exportation license) of the subjected lots are the buyer's responsibility and can require a delay from 2 to 3 months.

It is recommended to the successful tenderers to proceed to a removal of their lots in the best delays as to avoid storing fees which are at their charge and run from the day following the sale. The fees are calculated proportionally to the custody's duration, to the volume and to the amount of the auction in the sole discretion of Drouot. The storage does not entrain the expert's nor the auc-

tioner's responsibility in any way whatsoever. Once the auction is done, the object will be under the entire responsibility of the adjudicator. The S.A.S MILLON & ASSOCIÉS does not accept any responsibility for the damages which the object can undergo, and thus as soon as the auction is pronounced.

Option:

We would like to inform our clientele that the Drouot storage service is used by default. There remains a possibility for our buyers to opt for a withdrawal of their lots at our furniture store:

ARTSITTING

116 Boulevard Louis Armand –93330 Neuilly Sur Marne
Telephone :+33 (0)1 41 53 30 00
Fax : +33 (0)1 43 00 89 70
Email: contact@artsitting.com

The purchases benefit from a storage gratuity during 4 weeks following the sale. Past this delay, destocking, handling and availability fees will be invoiced during the withdrawal of the lots at ARTSITTING, according to the following rate grid:

- Transfer:

98€ per lot

- Storage:

9 € HT per lot per week the first years

18 € HT per lot per week beyond the first year

No shipping or removal of the lot will be possible without the complete settlement of the diposal and storage cost.

SHIPPING OF THE PURCHASES

We inform our clientele that MILLON & ASSOCIÉS does not handle the shipping of goods other than those of a small size (the examples hereafter are given for information purposes only): jewels, watches, books, earthenware objects, glassware and sculptures.

Furthermore, MILLON & ASSOCIÉS retains the right to consider that the fragility and/or the value of a lot necessitate the intervention of an exterior provider.

The lot's size will be determined by MILLON & ASSOCIÉS on a case by case basis (the examples above are given for information purposes only).

At all events, the shipping of a good is at the exclusive financial charge of the buyer and will be carried out after reception of a letter which discharges Millon & Associés of all responsibility in the becoming of the shipped object.

INTELLECTUAL PROPERTY

The sale of a lot does not imply the transfer of reproduction or representation rights, where the lot constitutes the physical medium.

PAYMENT IN FULL

Millon & Associés states that cash payment is required for sales at public auction and that buyers must immediately pay the total purchase price, irrespective of any intention to export the lot from France (see «Export from France”).

Payment may be made as follows:

- in cash up to 1.000 euros (French residents)

- by cheque or postal order upon the presentation of current proof of identity,

- by Visa or Master Card

- by bank transfer in euros to the following account:

<p>BANK DETAILS: NEUFLIZE OBC 3, avenue Hoche - 75008 Paris IBAN FR76 3078 8009 0002 0609 7000 469 BIC NSMBFRPPXXX</p>

Graphisme: Sebastian Sans

Photographes : Virginie Rouffignac et Nicolas Receveur

Impression : Corlet

Millon – Svv Agrément n°2002-379
Habiletés à diriger les ventes :
Alexandre Millon, Nathalie Mangeot,
Mayeul de La Hamayde

ART PRECOLOMBIEN

Mardi 18 septembre 2018

15h

Hôtel Drouot, salle 9

Millon

T +33 (0)7 86 86 06 56

rbeot@millon.com

Nom et prénom/Name and first name

Adresse/Address

C.P Ville

Téléphone(s)

Email

RIB

Signature

ORDRES D'ACHAT

ORDRES D'ACHAT
ABSENTEE BID FORM

ENCHÈRES PAR TÉLÉPHONE –
TELEPHONE BID FORM
Faxer à – Please fax to :
01 47 27 70 89

Merci de joindre au formulaire d'ordre d'achat un relevé d'identité bancaire et une copie d'une pièce d'identité (passeport, carte d'identité,...) ou un extrait d'immatriculation au R.C.S. Après avoir pris connaissance des conditions de vente, je déclare les accepter et vous prie d'enregistrer à mon nom les ordres d'achats ci-dessus aux limites indiquées en Euros. Ces ordres seront exécutés au mieux de mes intérêts en fonction des enchères portées lors de la vente.

Please sign and attach this form to a document indicating the bidder's bank details (IBAN number or swift account number) and photocopy of the bidder's government issued identitycard. (Companies may send a photocopy of their registration number).

I have read the terms of sale, and grant you permission to purchase on my behalf the following items within the limits indicated in euros.

Après avoir pris connaissance des conditions de vente, je déclare les accepter et vous prie d'acquérir pour mon compte personnel, aux limites indiquées en euros, les lots que j'ai désignés ci-dessous (les limites ne comprenant pas les frais).

I have read the conditions of sale and the guide to buyers and agree to abide by them. I grant you permission to purchase on my behalf the following items within the limits indicated in euros (these limits do not include buyer's premium and taxes).

LOT N°	DESCRIPTION DU LOT / LOT DESCRIPTION	LIMITE EN € / TOP LIMITS OF BID €



