

MILLON

ARTS DE L'AMÉRIQUE
PRÉCOLOMBIENNE

*Collection Arturo
Aguinaga, Barcelone*

—
Samedi 1^{er} décembre 2018

—
Hôtel Drouot



Arts de l'Amérique Précolombienne

Collection Arturo Aguinaga,
Barcelone

Samedi 1^{er} décembre 2018
15h30

Hôtel Drouot, salle 15, Paris

Expositions publiques

Vendredi 30 novembre de 11h à 18h
Samedi 1^{er} décembre de 11h à 12h

Exposition sur rendez-vous

du 26 au 29 novembre 2018
17 rue de la Grange Batelière, Paris 9^e

Intégralité des lots sur [millon.com](https://www.millon.com)

Département Art Précolombien



Responsable de la vente
Romain BEOT
+33 (0) 7 86 86 06 56
rbeat@millon.com

Pour tout renseignement

Ordres d'achat, rapports d'état,
expertises gratuites sur rendez-vous

*Inquiries, absentee bids,
condition reports, free appraisals
by appointment*

Millon Drouot

19, rue de la Grange Batelière
75009 Paris

Expert



Expert Art Précolombien
Serge REYNES
Origine Expert
T +33 (0)6 23 68 16 95
sergereynes@icloud.com



Nous remercions chaleureusement
notre correspondant espagnol,
Ferran López, pour sa précieuse
collaboration.



CONFERENCE

Introduction au Monde Maya
par le D^r Pascal Mongne
Samedi 1er décembre à 14h30
Hôtel Drouot, salle 15

Sommaire

Portrait du collectionneur p. 4

Le Pérou précolombien

L'épopée péruvienne par Carole FraressoP. 6
Le Royaume MochicaP. 8
Le Royaume Nazca p. 18
Le Royaume Huari p. 24
Les Royaumes Paracas et Viru p. 25
Le Royaume Recuay p. 26
Le Royaume Vicus P. 27
Le Royaume Chavin P. 28
Le Royaume Chimu p. 30
Le Royaume Inca p. 32

Les royaumes du Veracruzp. 37

Les peuples de la région du Guerrero p. 40

Le Monde Maya P. 42

Introduction par Pascal Mongne

Les peuples du Mexique Occidental

Le Royaume Colimap. 64
La Région de Nayarit..... p. 68
La Région de Jalisco..... p. 72
La Région du Michoacan..... p. 80
La Région de Zacatecas..... p. 81

Les peuples du Costa Rica p. 82

Aux sources du chamanisme p. 83

Messages tissés p. 86

COLLECTION ARTURO AGUINAGA, BARCELONE

Comme il se plaît à le dire lui-même, Monsieur Arturo Aguinaga est un « *Aventurier des temps modernes* ». Très tôt, alors qu'il n'a que 20 ans, il organise des voyages d'exploration à travers l'Amérique du Sud et l'Amérique Centrale.

C'est au cours de ces voyages qu'il découvre les civilisations de l'Amérique Précolombienne, au propre comme au figuré. En effet, au cours d'une de ses expéditions il survole un site Maya inexploré (à la frontière entre le Guatemala et le Mexique) et dont il dresse un tracé sommaire. Ce site fut par la suite redécouvert et fouillé par des archéologues. Arturo Aguinaga part dans des régions improbables souvent peu explorées, voire inexplorées : en

Amazonie, sur la Cordillère des Andes, au Mexique ou au Guatemala. Dans le sillage d'Antonin Artaud il parcourt le désert de San Luis Potosi où il assiste aux processions chamaniques et religieuses dans le village indigène de Real del Catorce. C'est à la recherche du célèbre mythe El Dorado, qu'il parcourt les régions montagneuses de Colombie et c'est sur les traces de l'archéologue Ferdinand Anton qu'il se perd dans les cités Mayas.



Aventurier infatigable, il reste tout au long de son existence avide de nouvelles découvertes et de rencontres inédites.

Monsieur Aguinaga, aujourd'hui retraité, travailla en tant que directeur général Europe pour l'une des plus grandes entreprises de travaux publics espagnole. Habitant de Barcelone, c'est au cours d'une exposition au début des années 1960 qu'il rencontre le célèbre marchand d'Art Précolombien Federico Benthem et acquiert ainsi ses premières pièces. De cette rencontre va naître une amitié solide.

Né à Malaga en 1944, Federico Benthem est le petit-fils de la troisième marquise de la Casa Loring, et de Ricardo Gross Orueta, fondateur du Museo Loringiano de Arqueología de Malaga. De son grand-père, il reçoit alors qu'il n'est qu'un jeune enfant, un important don d'œuvres d'art. Cela marqua le début de sa vie de collectionneur ainsi que l'origine d'une passion sans borne pour l'archéologie et les Antiquités, qui le guida tout au long de sa vie.

A dix-huit ans, Federico Benthem part pour Barcelone pour y suivre des études d'architecture. C'est l'époque de ses premiers voyages dans le continent américain, où il visite le Pérou, et surtout le Mexique. C'est ainsi également l'époque de la découverte des cultures pré-hispaniques, qu'il commence à collectionner activement. Aventurier infatigable, il parcourt le monde et développe un intérêt grandissant pour les cultures traditionnelles des Amériques, d'Afrique, d'Océanie et d'Asie. De cette fascination pour les arts et la culture surgit l'idée de se consacrer à l'activité de marchand d'art.

Il commence alors à construire sa vie professionnelle depuis Barcelone, prenant part à des salons nationaux et internationaux, et participant également à des congrès et des expositions. Membre de l'association d'antiquaires de Barcelone, il sut

gagner rapidement la reconnaissance de ses pairs et la confiance de ses clients tels Arturo Aguinaga. Il fut également admiré par bon nombre de collectionneurs pour la qualité des pièces qu'il gardait dans sa collection personnelle. Autrement dit, son goût exquis, ses connaissances approfondies et son charisme ont fait de lui un véritable référent en Espagne, et quelqu'un de très respecté en dehors de son pays natal.

Notre collection, rassemblée dans les années 1960 est le reflet d'un rapport de confiance entre ce marchand barcelonais aujourd'hui disparu et Arturo Aguinaga. Ayant tous deux une conscience accrue de la préservation de ce patrimoine extraordinaire, Federico Benthem et Arturo Aguinaga se font un point d'honneur à acquérir ces objets auprès d'anciennes collections européennes constituées dans la première moitié du XXe siècle. Monsieur Aguinaga insiste encore aujourd'hui sur le fait qu'il a sélectionné chaque objet de sa collection sur des critères esthétiques mais aussi sur l'état de conservation de chacune des œuvres. En effet, il est rare de trouver un ensemble aussi important d'objets précolombiens présentant si peu de restaurations ou cassures. Une grande partie de ses œuvres sont dans un état parfait.

En 2010, Monsieur Aguinaga est approché par le Museo Nacional de Arqueología de Madrid qui souhaite acquérir sa collection. Malheureusement, ce dernier ne parvient pas à recueillir la somme requise pour finaliser la transaction. C'est ainsi la première fois que le Ministère de la Culture Espagnol entérine la sortie de son territoire d'une collection d'art précolombien de cette importance.



Aujourd'hui âgé de 80 ans, Monsieur Aguinaga souhaite disperser sous le feu des enchères parisiennes sa précieuse collection, suscitant hélas peu d'intérêt auprès de ses enfants, afin de la transmettre à des collectionneurs passionnés comme lui.

LES CULTURES DU PÉROU ANCIEN

À travers la collection Arturo Aguinaga

CAROLE FRARESSO

Expert-consultant Art Précolombien

Le Pérou, de par sa géographie et sa biodiversité unique au monde, a été le berceau de nombreuses civilisations depuis les premiers établissements, vers 10.000 av. J. -C. Dans la pensée européenne, ce vaste territoire a longtemps été assimilé à la seule civilisation Inca ; son développement culturel n’a pourtant duré qu’une centaine d’années. Grâce au travail des archéologues, nous savons aujourd’hui que le Pérou a été, durant 5.000 ans, le foyer créatif, parfois innovant, de grandes civilisations qui se développèrent sur la côte péruvienne (Caral, Paracas, Nazca, Mochica, Lambayeque et Chimu) et dans les Andes (Chavin, Huari, Tiahuanaco et Inca). Témoins de créativité culturelle et technologique, les vestiges matériels de ces civilisations ne cessent de surprendre car il n’existe aucun autre panorama identique dans le monde.

Période Formative

C’est aux alentours de 3.000 av. J-C. qu’apparaissent les bases de la grande civilisation andine. L’architecture monumentale de Caral (2600–2000 av. J -C.) est la plus ancienne évidence de l’existence de sociétés sédentaires avec un système économique, politique, religieux et social. Caral incarne la maîtrise de l’agriculture dans les vallées arides de la côte et devint le pilier central qui permit, 1.500 plus tard, le développement des grands centres cérémoniaux dans tout le territoire andin ; son aboutissement a été Chavin de Huantar, dans la sierra du nord. La civilisation Chavin (900–200 av. J-C.) a développé l’art de la sculpture lithique, de la céramique et de l’orfèvrerie pour afficher et diffuser les images des principales divinités (oiseau, félin, serpent) et des êtres hybrides sacrés qui légitimaient le pouvoir divin de leurs gouvernants. Ces codes religieux, qui étaient utilisés lors des cérémonies et comme offrandes funéraires, seront récurrents dans les arts de toutes les civilisations du Pérou ancien. L’anthropomorphisation de ces animaux sacrés dans l’art précolombien marquera un moment clé dans le développement des cultures du Pérou ancien. Le pouvoir est dès lors matérialisé à travers la représentation de personnages anthropomorphes aux attributs divins du félin, de l’oiseau et/ou du serpent. Ainsi, les autorités religieuses et politiques sont représentées avec des crocs de félin, des griffes d’oiseau et une ceinture ou une chevelure de serpent pour symboliser leur fonction divine sur terre.

Période d’Apogée

La disparition du culte Chavin, a laissé la place au développement de différentes traditions culturelles régionales et à l’émergence de sociétés étatiques très structurées qui marque un changement dans le panorama artistique andin. Dans les vallées de la côte nord se développèrent les cultures Vicús et Mochica ; puis Lambayeque et Chimú. Ces sociétés côtières excelleront dans les arts de la céramique, des textiles, des peintures

murales et de la haute-joaillerie.

La culture Mochica (100–800 apr. J-C.) est célèbre pour ses trésors d’orfèvrerie, sa céramique sophistiquée et ses temples monumentaux construits avec des briques d’adobe. Elle est aussi l’une des rares civilisations à avoir réalisé les portraits de ses dirigeants. Ces derniers montrent des traits anatomiques particulièrement détaillés et réalistes. Les individus représentés étaient des membres de l’élite gouvernante, des prêtres, des guerriers ou encore des artisans distingués. Ils furent dépeints à divers moments de leur vie ; les visages de certaines divinités, comme Ai Apaec, étaient également représentés.

À travers la céramique-portrait se distingue la représentation de coiffes détaillées, l’ajustement des cheveux, les bijoux corporels et les peintures faciales.

De nombreux vases-portraits montrent aussi des évidences d’utilisation, peut-être comme des récipients à chicha, qui est une boisson cérémonielle. Postérieurement, ils étaient déposés dans les tombes. Les potiers mochicas aboutirent à un degré de qualité et de sophistication remarquable dans la technique du modelage pour donner forme à leurs croyances. Pour essayer de comprendre ce que ces objets signifiaient, il faut interpréter la céramique et son iconographie comme une composante des mythes et des cérémonies. La représentation d’un animal finement modelé peut nous apparaître comme une belle sculpture naturaliste. Cependant, il sera considéré comme une divinité ou un symbole lié à un rituel ou à une cérémonie. Par exemple, les représentations de grenouilles ou de crapauds sont à mettre en relation avec le culte de la fertilité car cet animal se manifeste lors de la venue des pluies et de la floraison des cultures agricoles.

Au même moment dans le sud, la culture Paracas (800 av. J-C.–200 apr. J-C.), mondialement connue pour ses fardeaux funéraires et sa médecine avancée, déploiera toute sa créativité dans l’art textile et la plumasserie. La céramique Paracas quant à elle se caractérise par un décor

chargé. Elle est entièrement décorée de motifs incisés propre à l’époque Formative. La peinture, appliquée en couches épaisses, est post-cuisson. Les couleurs marron-vert, rouge, noir, bleu, blanc et jaune se dénotent distinctement de la tradition des cultures du nord du Pérou. Cependant, la façon de représenter la divinité du félin est similaire à celle des cultures formatives Chavin et Cupisnique : l’animal est extrêmement stylisé. Peu après, surgit la culture Nasca (1–800 apr. J-C.) qui célébraient de nombreux rituels cérémoniels associés à la fertilité agricole et aux cultes des morts. Les populations nascas partaient en pèlerinage dans leurs principaux temples, à Cahuachi, en dansant et en jouant de divers instruments de musique comme les flûtes de pan et les tambours. Leurs chemins et leurs espaces cérémoniels étaient intégrés dans le paysage, comme le montre les lignes tracées sur le sol de la pampa de Nasca.

Au cours de ces cérémonies, liées au culte de l’eau et de la reproduction agricole, ils utilisaient des petites jarres en céramique d’une grande finesse pour transporter les boissons, les aliments et d’autres substances, peut-être hallucinogènes, qui étaient ingérées par les chamanes. Les artistes nascas représentaient sur leur céramique la faune et la flore de leur environnement mais aussi des scènes de pêche, de chasse et de combats entre guerriers. Un thème particulièrement important dans l’art de cette culture est celui des têtes-trophées. Elles sont parfois représentées portées par des humains aux traits surnaturels et par des êtres mythologiques. Dans d’autres cas, elles forment une partie du corps ou de la vestimentaire ; elles sont parfois tant stylisées qu’elles apparaissent sous la forme de petits triangles avec trois marques. Certains vases représentent enfin des têtes-trophées de hauts dirigeants ; les visages sont représentaient les yeux fermés et les lèvres sont traversées par des lignes qui représentent des épines. Les têtes-trophées semblaient s’acquérir lors de batailles rituelles pour être ensuite utilisées dans les cérémonies. Des offrandes de têtes humaines ont été découvertes dans les tombes ; évoquant symboliquement les graines qui fertilisent la terre suite à la cérémonie majeure du sacrifice.

Période Fusionnelle

Vers la fin du VI^{ème} siècle, le phénomène El Niño affecta fortement le milieu naturel andin ayant pour conséquence la perte de crédibilité des structures politiques alors en place et l’apparition de nouvelles expressions idéologiques à caractère plus impérial. Dans ce contexte apparaissent simultanément la culture Huari (800–1300 apr. J-C.) dans la sierra sud et la culture Lambayeque sur la côte nord. L’art Huari se caractérise par des motifs géométriques délimités avec une ligne noire. Les représentations d’êtres humains et de

motifs religieux sont communes. Tandis que dans l’art Lambayeque est représentée une nouvelle divinité avec des yeux ailés et d’imposants ornements d’oreilles. Ce personnage, connu sous le nom de Naylamp, aurait été le héros fondateur de la dynastie gouvernante. Durant l’époque Impériale, les personnages de pouvoir sont clairement représentés comme des êtres humains. Ce phénomène est à mettre en relation avec les changements politiques propres à cette époque, durant laquelle certaines seigneuries et états s’agrandissent et se transforment en de puissants empires. Le pouvoir terrestre du dirigeant se renforce par rapport au pouvoir religieux. Ce phénomène s’observe également dans la parure, où la représentation de la figure humaine du dirigeant est dorénavant façonnée dans l’or.

Période Impériale

Au XII^{ème} siècle, après à la chute de l’empire Huari, naissent de nouveaux états régionaux. La côte nord fut dominée par l’empire Chimú (1300–1532 apr. J-C.) qui vénérât particulièrement les divinités féminines de la lune-Shi - et de la mer-Ni. Leurs images étaient diffusées à travers l’utilisation de parures et de vaisselles en argent et de motifs récurrents de poissons, de pélicans et de coquillage Spondylus princeps. Les motifs d’oiseaux marins sont récurrents dans l’art Chimu ; ils sont souvent illustrés sur les frises de la ville en terre crue de Chan Chan, capitale de l’empire Chimu. Les oiseaux marins ont une grande importance car vivant sur le littoral et les îles de guano, situées près des côtes, ils sont les animaux qui permettent le lien entre la terre et la mer. Ces animaux « intermédiaires » symbolisent le passage entre ces deux espaces. Dans l’art céramique, l’élite Chimu opte pour la couleur noire et renonce à l’utilisation de la polychromie pour ériger sa nouvelle idéologie. Le félin est toujours figuré pour symboliser le pouvoir. Il est l’animal tout-puissant écrasant le daim. Des représentations d’êtres humains chargeant des daims sur leurs épaules sont aussi récurrentes transmettant à nouveau le message d’une humanisation du pouvoir. Durant l’Epoque Impériale (1300–1532 apr. J.C.) se développait, sur la côte sud, la culture Chincha qui mit en place d’importants réseaux d’échanges maritimes et terrestres. Sur la côte centrale prospérait la culture Chancay, célèbre pour sa poterie particulière de couleur blanche et son art textile de gazes de qualité remarquable ; tandis que dans les vallées de Lima et Lurín s’élevaient les seigneurs de la culture Ychma qui contrôlaient l’oracle de Pachacamac, la déesse la plus importante de la côte du Pacifique. Au XIV^{ème} siècle, les Incas débutèrent, depuis la vallée de Cusco, une politique d’expansion qui mènera à la création du plus grand empire de l’Amérique préhispanique : le Tahuantinsuyo. La grande particularité inca a été l’intégration



Dessin du lot 26

des peuples ayant des traditions culturelles et artistiques diverses à l’organisation étatique de l’empire. Peu enclins au développement des arts, les Incas incorporèrent les connaissances et les succès des sociétés assujetties à leur empire comme l’orfèvrerie du nord, l’architecture de la côte centrale, les techniques d’élevage de l’Altiplano et le système commercial efficace des peuples du sud. Parmi, les pièces artistiques caractéristiques de l’art inca se distinguent le urpu ou aryballe, qui est ainsi appelé de par sa ressemblance avec la céramique grecque du même nom. Ces récipients servaient à stocker et à transporter la chicha, une boisson rituelle élaborée à partir de la fermentation du maïs qui était partagée lors des fêtes de distribution des offrandes à l’Inca. Cette boisson rituelle était servie dans des kéros ou verres cérémoniels, dont la forme a été hérité de l’art Tiahuanaco. Les kéros étaient généralement en bois taillé et ils étaient décorés de motifs incisés. À l’époque coloniale, ces vases cérémoniels continuèrent d’être fabriqués ; ces derniers étaient décorés de scènes peintes et colorées montrant des scènes guerrières du passé ou des scènes agricoles. Aujourd’hui encore les kéros sont utilisés par les communautés andines.

Pérou millénaire

Durant 5000 ans d’histoire, les sociétés du Pérou précolombien se sont développées sur un territoire unique de par sa richesse et sa complexité géographique. Dans cet espace particulier, les hautes montagnes des Andes entrent en contact avec le ciel ; de là descendent les rivières dont dépend la fertilité des côtes désertiques. Le long du désert côtier péruvien, la mer offre de la nourriture tout au long de l’année. Sur cette terre aride, les êtres humains durent apprendre à contrôler et à optimiser l’eau qui venait « d’en haut » et à préparer la terre « d’en bas », d’où poussent les plantes qui les alimentent. Cette vision du monde, régie par les éléments naturels qui permettent la vie sur terre, a été tout au long de l’histoire des peuples précolombiens racontée dans leur art. Ces civilisations, qui n’ont pas développé de système d’écriture, communiquer leur vision du monde à travers diverses créations artistiques sophistiquées comme des céramiques, de somptueux textiles, des parures en or et en argent ou des sculptures lithiques et en bois.

Les formes, les compositions d’images et les matériaux qui constituent les pièces de la collection Arturo Aguinaga renferment des messages symboliques qui racontent les mythes et les croyances de la grande civilisation péruvienne.

LE ROYAUME MOCHICA



1
-
Vase étrier présentant une divinité assise aux proportions puissantes, il arbore une expression courroucée accentuée par sa bouche ouverte montrant des crocs de jaguar. Sa coiffe est enrichie de deux serpents aux corps ondulants retombant dans le dos de ce seigneur.
Terre cuite orangée, beige et rouge café
Légère égrenure sur le col. Bel état général de conservation
Moche IV, Côte Nord, Pérou, 400 à 600 après J.C.
23 x 16 cm

Bibliographie
Kingdoms of the Sun and the Moon, éd. 5 continents, 2012, p.62, fig.2 pour une œuvre très proche conservée dans les collections du Musée Larco de Lima, décrite comme la représentation du dieu de la Montagne

1 500 / 2 500 €



2
-
Vase étrier présentant le dieu Ai Apaec, divinité majeure Mochica, reconnaissable à son visage ridé, ses crocs de félin et ses boucles d'oreilles en forme de tête de serpent. Il est paré d'une coiffe en demi-lune à l'image du félin, rehaussée de deux plumes dressées. Ai Apaec est ici transporté par deux êtres anthropomorphes à tête d'oiseau. Ces officiants religieux accompagnent Ai Apaec dans le monde intérieur, le monde des morts.
Terre cuite polychrome
Exceptionnel état de conservation
Mochica III-IV, Côte Nord, Pérou, 300 à 500 après J.C.
16 x 17 cm

2 500 / 3 500 €



3
-
Vase étrier présentant un crapaud jaguar, la gueule ouverte montrant ses dents, le corps modelé d'un décor végétal, de piments et de têtards en gestation. Cette œuvre est sans nul doute associée à un rituel de fertilité.
Terre cuite beige et orangée
Exceptionnel état de conservation
Mochica II-III, 200 à 400 après J.C.
H : 24 cm

Bibliographie
Kunst und Kultur von Perou, M. Schmidt, éd. Propyläen-Verlag GMRH, Berlin 1929, p.178, fig. de droite pour une vase modelé du dieu Crapaud/Jaguar proche

2 000 / 3 000 €



4
-
Vase étrier, la panse modelée d'un personnage dans la force de l'âge, une main posée sur sa joue et l'autre sur les chevilles dans un geste symbolique.
Il porte dans son dos une besace destinée probablement à contenir des feuilles de coca.
Mochica III, 300 à 500 après J.C.
H : 22,5 cm

800 / 1 200 €

5
-
Vase étrier présentant un personnage accroupi, le visage démesuré symboliquement, se reposant sur son corps atrophié.
Terre cuite beige
Mochica IV-V, 400 à 600 après J.C.
H : 24 cm

Bibliographie
Moché, Portraits from Ancient Peru, Christopher B. Donnan, éd. De l'université du Texas, 2004, p.16, fig. 2.8 pour une œuvre très proche

500 / 800 €



6

-
Vase portrait présentant la tête d'un seigneur, le visage à l'expression hiératique, la bouche pincée et le nez agrémenté d'un ornement en or. Ses oreilles arborent des ornements tubulaires et il porte sur la tête le voile caractéristique des dignitaires mochicas, tenu par une jugulaire nouée sous le menton.
Terre cuite polychrome. Trou rituel sur le bas du vase
Mochica III-IV, 300 à 500 après J.C.
29 x 14 cm

Bibliographie

Kunst und Kultur von Perou, M. Schmidt, éd. Propyläen-Verlag GMRH, Berlin 1929, p.131, fig. de droite pour une œuvre proche

3 000 / 5 000 €



7

-
Vase portrait présentant la tête d'un jeune chef important, ses oreilles enrichies de deux ornements tubulaires. Il porte le voile caractéristique des seigneurs sur la tête maintenu par une jugulaire nouée sous le menton
Terre cuite polychrome
Très léger éclat sur un ornement d'oreille et sur le bas du voile. Sinon très bel état de conservation.
Mochica IV, 400 à 600 après J.C.
H : 28,5 cm

Une analyse de thermoluminescence réalisée par l'UAM (Universidad Autonoma de Madrid) sera remise à l'acquéreur.

Bibliographie

Ancient Peruvian Ceramics, Alan R. SAWYER, éd. Metropolitan Museum of Art, NY 1966, p.37, fig.39 pour une vase portrait proche de l'ancienne collection Nathan Cummings

4 000 / 7 000 €

8

- Vase étrier présentant sur le pourtour de la panse une scène de chasse et un combat mythique entre deux seigneurs. L'un d'eux, arborant un corps d'araignée et une tête se transformant en bec d'échassier, tient dans une de ses mains l'oiseau dont il porte le totem et un instrument cérémoniel mystérieux. L'autre dignitaire, aux ailes déployées, présente un masque évoquant un rapace; il tient dans une de ses mains une lance et dans l'autre un bouclier avec propulseur et massue. Il s'agit ici peut être de la représentation d'un combat mythologique entre deux clans rivaux.

Terre cuite beige orangée à décor brun et lie de vin
Superbe état de conservation

Mochica III, Pérou, 300 à 500 après J.C.
25 x 15 cm

Bibliographie

- Les représentations animales dans la céramique Mochica, D. La Vallée, éd. De l'Institut d'Ethnologie, Paris 1970, planche 75, fig. B pour une représentation extrêmement proche décrite par l'auteur comme le dieu démon Ecrevisse

- Kutscher, fig. 57, p.63 pour une œuvre très proche conservée dans les collections du Linden Museum, Stuttgart

- Ancient Peruvian Ceramics, Alan R. SAWYER, éd. Metropolitan Museum of Art, NY 1966, p.48, fig.66 pour un vase portrait proche de l'ancienne collection Nathan Cummings

3 000 / 5 000 €



9

- Vase étrier agrémenté d'un décor peint d'une exceptionnelle richesse. Il présente un dieu vêtu de ses plus belles parures sur une barque cérémonielle avec rameurs, guerriers, prêtres et divers dignitaires. Il semble participer à un rituel de pêche afin que celle-ci soit féconde et puisse apporter abondance à l'ensemble du clan.

Terre cuite polychrome
Superbe état de conservation
Mochica II-III, Pérou, 200 à 400 après J.C.
26 x 15 cm

Nous pouvons observer une analogie entre la forme du croissant lunaire et celle de la barque aux extrémités relevées. D'après Danièle La Vallée, il ne fait aucun doute que la barque de roseau symbolise la lune. L'être qui est dans la barque aux extrémités figurant des têtes de serpents parcourt le ciel nocturne. Le serpent bicéphale est un être céleste en relation étroite avec l'eau.

8 000 / 12 000 €





10

-
Vase étrier, la panse modelée d'une scène mythologique surréaliste avec plusieurs animaux totémiques s'imbriquant les uns dans les autres (lama, renard, batracien, et animal marin humanisé).
Terre cuite polychrome
Très léger éclat sur le haut du col. Superbe état de conservation.
Mochica III-IV, Pérou, 300 à 500 après J.C.
H : 22,5 cm

Une analyse de thermoluminescence réalisée par Alliance-Science-Art en 1992 sera remise à l'acquéreur.

2 500 / 3 500 €

11

-
Vase présentant le dieu Renard assis, la gueule ouverte montrant ses crocs et la tête à l'expression espiègle. Il tient sur ses genoux un réceptacle.
Terre cuite polychrome
Altérations de surface par endroit
Mochica III-IV, 300 à 500 après J.C.
H : 24 cm

Bibliographie

J.A de VALLE, Moché, Banco de Credito de Peru en la Cultura, Lima, 1989, p. 154, fig. 110 pour une œuvre proche

D'après l'archéologue péruvien Urteaga dans une étude sur les totems des Mochicas, le dieu Renard est le protecteur des poteries. Selon lui, la représentation du dieu Renard assis, comme ici, indique qu'il termine la fabrication d'une poterie. Il la tient à deux mains comme s'il s'apprêtait à l'offrir ou à la déposer. D'une certaine manière, il la consacre symboliquement de ses mains divines.

3 500 / 4 500 €



12

-
Vase étrier figurant un phoque s'appuyant sur ses pattes avant. Il semble aux aguets, scrutant l'horizon.
Terre cuite rouge café et beige.
Microfissure consolidée sur le bas de l'oreille
Mochica III-IV, Pérou, 300 à 500 après J.C.
H : 23 cm

Une analyse de thermoluminescence réalisée par l'UAM (Universidad Autonoma de Madrid) sera remise à l'acquéreur

Bibliographie

Les Rois Mochica, Steve Bourget, éd. Somogy, Paris 2014, p.195, fig. 252 pour une œuvre très proche conservée dans les collections du Museo Chan Chan, Trujillo, Pérou.

2 500 / 3 500 €





13

- Vase étrier présentant un décor gravé de spirales inversées évoquant des vagues marines. Terre cuite brune et beige. Mochica I-II, 100 à 300 après J.C. H : 18,5 cm

800/1 200 €



14

- Réceptacle destiné à faire cuire le maïs au cours des grandes cérémonies. Il présente la figure symbolique d'un têtard, animal associé à la fertilité de la terre. Terre cuite brune. Mochica, période Formative, 100 à 300 après J.C. 12,5 x 16 cm

400/700 €



18



15

- Ocarina probablement utilisé au cours des cérémonies guerrières, présentant un chef tenant un bouclier dans une main et un étendard dans l'autre. Terre cuite rouge café et beige. Mochica, Pérou, 200 à 600 après J.C. 16 x 8,5 cm

Bibliographie

Moché, J.A. de Lavalley, Banco del Credito del Peru, Lima 1989, p. 124, fig. 68 pour un ocarina de ce type

400/600 €



16

- Ocarina cérémonielle présentant une divinité marine jouant d'une flûte andine. Cet instrument de musique était probablement utilisé au cours des cérémonies précédant la pêche. Terre cuite orangée. Mochica, Pérou, 200 à 600 après J.C. 11,5 x 11 cm

400/600 €



19

20

17

- Ocarina cérémonielle présentant la figure totémique du dieu Poisson humanisé, une de ses nageoires se transformant en forme de main qui tient un tumi. Cet instrument devait probablement être utilisé au cours des cérémonies précédant la pêche. Terre cuite avec traces de polychromie. Mochica, Pérou, 200 à 600 après J.C. 9,5 x 12,5 cm

300/500 €

18

- Ensemble de huit ornements de ponchos cérémoniels. Argent natif, découpé, repoussé et percée. Mochica, Pérou, 100 à 300 après J.C. H : 4,5 cm

1 000/1 500 €

19

- Ensemble de neuf pincettes à épiler en argent natif et cuivre à patine verte. Mochica, Pérou, 200 à 600 après J.C. H : entre 2 et 6 cm

500/800 €

20

- Ensemble de huit spatules à chaux utilisées dans les rituels de prise de coca. Chacune d'elles présente à son extrémité des seigneurs, animaux ou scènes diverses. Sept sont en bronze à patine du temps. Une en pierre, ce qui est très rare pour ce type d'objet. Mochica, Pérou, 100 à 300 après J.C. H : entre 6,5 et 9,5 cm

Bibliographie

Kunst und Kultur von Perou, M. Schmidt, éd. Propyläen-Verlag GMRH, Berlin 1929, p.403 pour des œuvres proches

400/700 €

LE ROYAUME NAZCA



21

- Vase hémisphérique à large col droit évasé sur le haut. Il présente sur la panse une tête probablement trophée surmontée d'une frise figurant un seigneur portant une couronne de divinité marine.
Terre cuite polychrome
Un fêle consolidé
Nazca, Pérou, 200 à 600 après J.C.
H : 13 cm

1 000 / 1 500 €



22

- Vase portrait présentant une tête de dignitaire, le bas des yeux peints d'un décor en forme d'escaliers de temple inversés. Le col est peint de deux registres composés de frises zoomorphes, les animaux géométrisés s'imbriquant les uns dans les autres.
Terre cuite polychrome
Très légères égrèures sur le col. Bel état de conservation
Nazca, Pérou, 200 à 600 après J.C.
H : 15 cm

800 / 1 200 €



23

- Vase hémisphérique à deux cols joints par une anse en forme de pont. Le haut de la panse est orné d'un magnifique décor évoquant une divinité Oiseau Araignée aux ailes et aux pattes déployées de forme rayonnante. Sont intercalés deux figures de serpents jaguars aux corps ondulants.
Terre cuite polychrome
Bel état de conservation
Nazca, Pérou, 200 à 600 après J.C.
H : 19 cm

1 500 / 2 500 €



24

- Rare flûte andine de taille importante, à dix tuyaux de résonnance, elle présente des formes épurées et fonctionnelles, ainsi qu'un décor abstrait aux couleurs contrastées évoquant un escalier de temple inversé.
Terre cuite polychrome
Superbe état de conservation
Nazca, Côte Sud, Pérou, 200 à 600 après J.C.
L : 31 cm

La flûte de pan, aussi appelée sikuri, est un instrument musical andin. Dans l'ancien Pérou, cet instrument était utilisé durant les cérémonies liées au culte des morts, à la fertilité et aux combats rituels.

2 500 / 3 500 €



25

-
Vase hémisphérique à deux cols rejoins par une anse en forme de pont. Il est peint sur chaque face d'un pélican stylisé tenant un poisson dans son bec
Terre cuite polychrome
Eclat sur l'étrier
Nazca, Pérou, période Formative, 100 à 300 après J.C.
H : 16,5 m

Bibliographie

Lapiner, p. 515, fig. 517 de l'ancienne collection Holstein, New York

2 500 / 3 500 €



26

-
Vase hémisphérique à deux cols rejoins par une anse en forme de pont. Il présente sur deux registres un magnifique décor de divinités guerrières et maritimes surmontant une frise de têtes trophées.
Terre cuite polychrome ayant conservé l'éclat de ses couleurs d'origine
Superbe état de conservation
Nazca, Pérou, 200 à 600 après J.C.
H : 16 cm

Une analyse de thermoluminescence réalisée par Alliance-Science-Art en 1993 sera remise à l'acquéreur.

Bibliographie

- Lapiner, p. 212, fig. 504 pour une œuvre très proche
- *Exploring Art of the Ancient Americas*, Dorie Reenis-Budet, éd. Du Walters Art Museum de Baltimore, 2012, p. 183, fig. 148 pour une œuvre très proche de la collection John Bourne

3 500 / 4 500 €



27

-
Vase hémisphérique à col étranglé, il présente sur quatre registres surmontant une frise de têtes féminines un décor de symboles géométrisés et de rongeurs stylisés. Cet animal est rarement représenté sur les vases Nazca.
Terre cuite polychrome
Bel état de conservation
Nazca, Pérou, 200 à 600 après J.C.
H : 12,5 cm

800 / 1 200 €



28

-
Vase à deux cols rejoins par une anse en forme de pont. Il présente deux registres principaux composés d'un décor en forme d'épines de cactus et de têtes trophées aux couleurs alternées.
Terre cuite polychrome
Bon état général de conservation
Nazca, Pérou, 200 à 600 après J.C.
H : 18 cm

700 / 1 000 €



29

-
Vase à deux cols rejoins par une anse en forme de pont. La panse étagée présente deux registres, l'un d'une frise de colibri en plein vol et l'autre d'un banc de poissons stylisés.
Terre cuite polychrome
Légère restauration sur l'anse et les cols
Nazca, Pérou, 200 à 600 après J.C.
H : 15 cm

1 000 / 1 500 €



30

-
Vase à deux cols rejoins par une anse en forme de pont. La panse est modelée d'un félin bicolore, les oreilles dressées et les yeux ouverts en signe de vigilance.
Terre cuite polychrome
Bel état de conservation
Nazca, Pérou, 200 à 600 après J.C.
15,5 x 15 cm

1 500 / 2 000 €

LE ROYAUME HUARI



31

- Vase à large col et anse en forme de pont, il présente un chamane en état de transformation vers le jaguar. Celui-ci est dressé, les oreilles et les yeux ouverts. Il tient dans ses mains un pilon cultuel.

Terre cuite polychrome
Eclats sur le col
Huari, Phase 2, Pérou, 800 à 900 après J.C.
17 x 9,5 cm

Bibliographie

Jose Antonio de LAVALLE, Huari, Banco del Credito del Peru, Lima 1984, p. 128 pour des œuvres probablement de la main du même artiste.

700/1 000 €

33

- Vase étrier, la panse modelée et peinte d'un chef portant un poncho à décor de masques de divinités solaires.

Terre cuite polychrome
Huari, Pérou, 700 à 1000 après J.C.
20 x 17 cm

Bibliographie

Kunst und Kultur von Perou, M. Schmidt, éd. Propyläen-Verlag GMRH, Berlin 1929, p.281, fig. du bas à gauche pour une œuvre très proche

2 000/3 000 €



32

- Vase étrier à bec verseur, il présente un félin couché, les oreilles dressées.

Terre cuite polychrome
Fêle sur la base
Huari, Région Cotière, Pérou, 700 à 1000 après J.C.
13 x 16,5 cm

Bibliographie

Jose Antonio de LAVALLE, Huari, Banco del Credito del Peru, Lima 1984, p. 143 pour une œuvre proche

1 500/2 500 €



LES ROYAUMES PARACAS ET VIRU SALINAR



34

- Vase étrier utilisé comme instrument de musique cérémoniel. Il présente sur la panse un décor caractéristique évoquant le dieu félin aux belles formes géométrisées et cubistes. Ce vase est réalisé par la technique du décor en réserves délimitées par des incisions.

Terre cuite polychrome
Paracas, Pérou, Époque Intermédiaire, 400 à 200 av. J.C.
H : 16,5 cm

Bibliographie

Ceramics of Ancient Peru, Christopher B. Donnan, éd. Du Museum of Cultural History of Los Angeles, 1992, p. 64, fig. 50 pour une œuvre proche

4 000/7 000 €



35

- Vase étrier présentant un jeune chamane assis en érection. Il présente une belle expression sereine et intériorisée nous indiquant qu'il est sous l'effet d'une potion hallucinogène et aphrodisiaque.

Terre cuite brune cuivrée à reflets lumineux
Viru, Salinar, Pérou, 500 à 300 avant J.C.
H : 19 cm

1 200/1 800 €

LE ROYAUME RECUAY



36

-
Vase à une anse et col se terminant par de larges lèvres plates discoïdales. Il est modelé d'une tête de seigneur ; à ses côtés, deux jaguars totems les oreilles dressées et la gueule ouverte montrant leurs crocs en signe de protection. Cet animal symbolise le pouvoir et la puissance des chefs.

Terre cuite polychrome
Léger éclat sur le bord du col
Recuay, Pérou, 200 av. - 200 ap. J.C.
17 x 14 cm

Bibliographie

Pérou, l'art de Chavin aux Incas, exposition au Petit Palais du 5 avril au 2 juillet 2006, éd. Skira, Paris, 2006, p. 132 et 133 pour une œuvre proche conservée dans les collections du Musée National de Lima au Pérou (inv.C-63766)

1 500 / 2 500 €



37

-
Intéressant vase, la panse surmontée d'une scène évoquant au centre un prêtre chamane tenant un pilon et un réceptacle à potion. Celui-ci porte une coiffe stylisée en forme de fleurs et des tambas circulaires attestant de son rang important au sein du clan. Autour de lui se forme une ronde de cinq personnages se tenant par les bras, effectuant un rituel magique mystérieux.

Terre cuite polychrome
Légèrement cassée collée, quelques éclats épars.
Recuay, Pérou, 200 av. - 200 ap. J.C.
18 x 20,5 cm

La culture Recuay s'est développée dans une région proche du centre religieux Chavin de Huantar. L'art de la céramique y atteint une qualité d'exécution incomparable ; l'argile est travaillée à partir du kaolin. Cette jarre est un précieux document nous éclairant sur l'Histoire et les pratiques religieuses de cette civilisation précolombienne.

Bibliographie

Kunst und Kultur von Perou, M. Schmidt, éd. Propyläen-Verlag GMRH, Berlin 1929, p. 236 pour une œuvre proche

1 500 / 2 500 €

LE ROYAUME VICUS



38

-
Tête de massue à décor dentelé à symbolique solaire et quatre oiseaux stylisés.
Bronze à patine brune
Vicuz, Pérou, 200 av. à 200 ap. J.C.
D : 10 cm

700 / 1 000 €

Bibliographie

Ancien Pérou, vie, pouvoir et mort, Musée de l'Homme, exposition du cinquantenaire, Paris, mai 1987 - janvier 1988, éd. Nathan, p. 192, n°644 pour une œuvre identique conservée dans les collections de l'ancien Musée de l'Homme (inv. MH.66.141.67)



39

-
Masse d'arme à décor ajouré évoquant des escaliers de temple stylisés
Bronze à patine verte
Vicuz, Pérou, 200 av. - 200 ap. J.C.
D : 9 cm

500 / 800 €



40

-
Vase étrier à bec verseur probablement utilisé pour les libations rituelles, modelé et peint d'un canard aux belles formes stylisées et schématisées.
Terre cuite polychrome
Parfait état de conservation
Vicuz, Pérou, 400 à 200 avant J.C.
20 x 20 cm

800 / 1 200 €



41

-
Vase modelé sur le haut de la panse d'un dignitaire avec coiffe conique, allongé dans une position de nageur.
Terre cuite rouge café et brune
Microfissure sur le bas de la panse
Vicuz, Pérou, 400 à 200 avant J.C.
17 x 21 cm

Bibliographie

Ceramics of Ancient Peru, C.B. Donnan, éd. De l'université de Californie, Los Angeles 1992, p. 75, fig. 133 pour une œuvre proche

700 / 1 000 €

LE ROYAUME CHAVIN



42

42

-
Vase étrier à large col se terminant par des lèvres plates. Il est gravé de la figure totémique du dieu Aigle en plein vol.
Terre cuite polychrome
Chavin, Sierra du Nord, Pérou, 1200 à 600 avant J.C.
25 x 16 cm

Aux temps légendaires, des créatures composites qui présentent à la fois les caractéristiques, physiques et surnaturelles, du félin et de l'oiseau sont incisés ou modelés dans la céramique.

1 500/2 500 €



43

43

-
Vase étrier à large goulot se terminant par un col droit à lèvres plates. Il est agrémenté sur le corps et la panse de motifs symbolisant des griffes de jaguar acérées
Terre cuite beige à reflets cuivrés
Chavin, Pérou, 1200 à 700 avant J.C.
H : 22 cm

Une analyse de thermoluminescence réalisée par l'UAM (Universidad Autonoma de Madrid) sera remise à l'acquéreur

Bibliographie

Arte e Historia del Peru Antiguo, Duccio Bonavia, éd. Banco del Sur, Arequipa, 1994, p. 294, fig. 223 B pour une œuvre très proche de la collection Enrico Poli Bianchi.

2 500/3 500 €



45

-
Vase chanteur modelé d'un dignitaire féminin, les mains posées sur les joues dans un geste symbolique. Sa poitrine est modelée en relief en signe de fertilité et elle porte un riche poncho agrémenté d'un décor géométrisé incisé.
Terre cuite polychrome
Restauration sur l'anse et sur les bras.
Chavin, Chongoyape, 900 à 200 avant J.C..
20 x 16 cm

Ce vase était utilisé au cours des cérémonies destinées à honorer la déesse Terre Mère

1 500/2 500 €



46

-
Vase étrier présentant un décor de motifs en relief et quatre cartouches de symboles géométrisés et circulaires.
Terre cuite rouge café et brune
Chavin Tembladera, Pérou, 700 à 200 avant J.C.
24 x 19,5 cm

1 000/1 500 €

LE ROYAUME CHIMU



47

47

-
Kero cérémoniel en deux parties amovibles s'imbriquant l'une dans l'autre. Il présente de belles formes épurées et au centre une bague à la frise au motif répétitif d'oiseau marin avec des ailes en forme de panache. Ce kero était probablement utilisé pour recueillir le sang des guerriers sacrifiés avant d'être bu par le prêtre chamane dans la cérémonie et mélangé avec des potions aux vertus hallucinogènes présentes dans l'autre réceptacle.

Argent natif martelé, soudé, repoussé et poli
Restauration sur le bas du réceptacle supérieur
Chimu, Pérou, Époque Impériale, 1300-1532 apr. J.C.
20 x 11 cm.

2 500 / 3 500 €



49

48

-
Épingle à cheveux ou vêtement présentant à la partie haute un lama stylisé
Os avec marques d'usage
Cassée collée
Chimu, Pérou, 1100 à 1400 après J.C.
L : 20 cm

100 / 200 €

49

-
Deux outils de tisserand, l'un présentant un personnage accroupi tenant une offrande dans ses mains; l'autre figurant un oiseau humanisé au bec aquilin.
Bois, avec marques d'usage
Chimu, Pérou, 1100 à 1400 après J.C.
H : 45 et 48 cm

800 / 1 200 €



50

50

-
Porte miroir à décor incisé
Bois à patine brune
Chimu, Pérou, 1100 à 1400 après J.C.
15 x 6 cm

400 / 700 €



51

-
Vase étrier présentant un requin lové symboliquement sur lui-même.
Terre cuite beige et brune
Très légères égrenures sur le col. Bel état de conservation
Chimu, Pérou, 1100 à 1400 après J.C.
17,5 x 19 cm

Bibliographie

Ancien Pérou, vie, pouvoir et mort, Musée de l'Homme, exposition du cinquantenaire, Paris, mai 1987 - janvier 1988, éd. Nathan, p. 74, n° 63 reproduit p. 99, pour une œuvre très proche conservée dans les collections de l'ancien Musée de l'Homme (inv. MH.78.1.44)

400 / 700 €



53

-
Vase étrier, la panse modelée d'un jeune lama, les pattes attachées. Cet animal était probablement destiné à un sacrifice rituel en l'honneur de la déesse Terre Mère Pacha Mama.
Terre cuite brune à reflets métallescents
Une oreille cassée collée
Chimu, Pérou, 1100 à 1400 après J.C.
17 x 22 cm

Bibliographie

Kunst und Kultur von Peru, M. Schmidt, éd. Propyläen-Verlag GMRH, Berlin 1929, p.179, fig. de gauche pour une œuvre proche

600 / 900 €



52

-
Vase présentant un coyote tenant dans ses griffes un lama. Le col est enrichi de la figure totémique d'un échassier
Terre cuite beige et brune
Légères égrenures
Chimu, Pérou, 1100 à 1400 après J.C.
17,5 x 12 cm

400 / 700 €

LE ROYAUME INCA



54

- Kero cérémoniel présentant sur deux registres des motifs évoquant la fleur de l'Inca et sur la partie haute des dignitaires d'origine indigène ou espagnole, l'homme assis tenant un blason dans ses mains et la femme vaquant à ses occupations entourée de motifs floraux. Ils sont accompagnés de deux têtes de félin, blason évoquant un concept de pouvoir.

Bois polychromé
Fissure consolidée
Inca, Pérou, vers 1550 à 1600 environ
20,5 x 17 cm

A travers ces kéros, les représentations figuratives permettent de légitimer le statut de noblesse de l'Inca dans un langage visuel facilement reconnaissable par la Couronne Espagnole. Les symboles floraux et animaux (félin et oiseau) symbolisent le pouvoir impérial de l'Inca. Le décor a été réalisé avec la technique coloniale hautement appréciée du vernis de Pasto.

2 000 / 3 000 €



55

- Magnifique kero présentant une jeune princesse indienne tenant dans ses mains les fleurs de l'Inca, un félin évoquant le pouvoir des chefs, un arbre du voyageur se transformant en rapace stylisé, des perroquets et un dignitaire indien anobli par les Conquistadors et tenant un bouclier et une hache. Ce kero réalisé dans la période de transition présente probablement un des premiers dignitaires anoblis par les Conquistadors.

Bois polychromé
Fissure consolidée, anciennes et belles marques d'usage localisées
Inca, Pérou, vers 1550 à 1600 environ
16,5 x 15,5 cm

5 000 / 7 000 €





56
-
Vase présentant un personnage transportant
une grande jarre à eau sur son dos.
Terre cuite brune à reflets métallescents
Inca, Pérou, 1430-1532 après J.C.
22,5 x 15 cm

1 000/1 500 €



57

-
Rare tumi cérémoniel à grelots destiné
aux cérémonies à l'intention de la
déesse Terre Mère Pacha Mama. Il
présente sur la partie haute une tête
de lama dessinée avec maîtrise et
naturalisme.
Bronze à patine verte localisée
Inca, Pérou, 1430 à 1532 après J.C.
17,5 x 10 cm

Bibliographie

Kunst und Kultur von Perou, M.
Schmidt, éd. Propyläen-Verlag GMRH,
Berlin 1929, p.388, planche du bas au
centre pour une œuvre proche

1 000/1 500 €



60

58

-
Bel ensemble de trois épingles
et une spatule à priser.
Elles présentent deux oiseaux
stylisés, un personnage allongé
et une raie manta
Argent
Inca, Pérou, 1430-1532 après J.C.
H : entre 13,8 et 15,5 cm

500/800 €

59

-
Ensemble de trois épingles Tupu
à cheveux en argent martelé et
découpé
Inca, Pérou, 1430-1532 après J.C.
H : 25 ; 21,5 et 25 cm

300/500 €

60

-
Ensemble de dix épingles à
cheveux et spatules à priser.
Bronze et argent
Inca, Pérou, 1430-1532 après J.C.
H : entre 12,5 et 15,5 cm

500/700 €



58

59



Bas relief représentant un seigneur joueur de balle de la région du fleuve Usumacinta

61

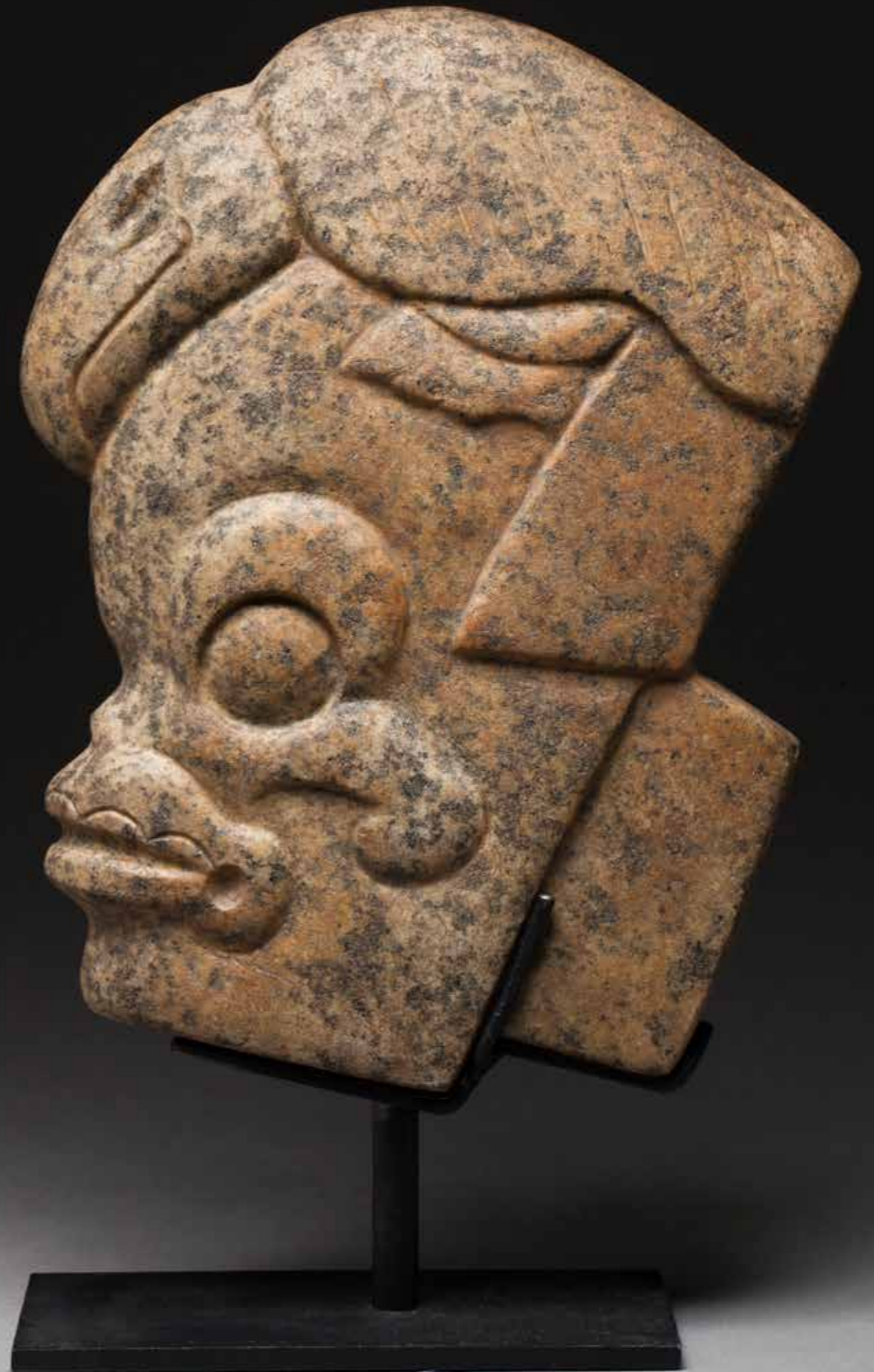
Exceptionnelle hacha présentant une tête de singe humanisé, la dentition marquée par des incisions et les arcades sourcilières sculptées en relief. Sa tête est surmontée de la figure totémique d'un toucan au bec légèrement aquilin posé symboliquement sur le front. Pierre granitique beige mouchetée sculptée et polie. Région du Veracruz, Mexique, 550 à 950 après J.C. 30 x 23 x 3,5 cm

Cette hacha de taille particulièrement importante est probablement la seule existante présentant une tête de singe, animal associé à l'agilité des joueurs de balle, surmontée de la figure d'un toucan stylisé avec celle conservée au Musée National d'Archéologie et d'Ethnologie du Guatemala (Inv. NR.2203) reproduite dans l'ouvrage «*Maya, Könige aus dem Regenwald*», éd. Pelizaeus Museum Hildesheim, 2007, p. 243, fig. 151.

Bibliographie

Meso-Amerikaanse, Kunst, Société Générale de Banque, Bruxelles, exposition du 17 novembre 1976 au 8 janvier 1977, fig. 127 et Justin Kerr, inv.K231 pour une hacha de ce type présentant une tête humanisée surmontée d'un oiseau stylisé.

Estimation sur demande





62

Prêtre debout, une main levée en signe d'accueil; il tient dans l'autre main un sceptre à tête glyptique évoquant probablement le signe du serpent. Il porte une tunique, un large collier avec amulette; ses oreilles sont distendues et arborent deux riches ornements circulaires. Ses chevilles sont agrémentées de grelots probablement utilisés au cours des danses cérémonielles. Terre cuite avec belles traces de polychromie ce qui est rare sur les œuvres du Veracruz. Très légèrement cassé collé, éclat sur le bout de deux doigts et restauration n'excédant pas 5% de la masse globale de l'œuvre.
Veracruz, Mexique, époque Classique, 650 à 950 après J.C.
61 x 38 cm

Une analyse de thermoluminescence réalisée par l'UAM (Universidad Autonoma de Madrid) sera remis à l'acquéreur.

20 000/30 000 €

TEOTIHUACAN, LA CITÉ DES DIEUX



63

Masque cultuel présentant le visage d'un seigneur, le front s'inscrivant dans un espace rectangulaire, la bouche et les yeux ouverts lui conférant une belle expression intemporelle. Pierre dure sculptée, percée et polie
Manques visibles
Teotihuacan, Mexique, 450 à 650 après J.C.
16 x 16,5 cm

Bibliographie

Figures de pierre, éd. Musée Galerie de la Seita, 1992, p. 97, fig. 224 pour un masque de ce type

3 000/5 000 €

LES PEUPLES DE LA RÉGION DU GUERRERO

64

- Rare maternité sculptée dans une position assise.
Pierre dure verte sculptée et polie
Olmèque de transition Maya, Région du Guerrero, 300 av. - 100 ap. J.C.
12,5 x 7 cm

10 000/15 000 €



65

- Statuette présentant un chamane hermaphrodite, le sexe pincé par une ceinture nouée autour de la taille. Il porte un large collier avec ornements végétaux et un bandeau autour de la tête. Des tambas sur les oreilles nous indiquent qu'il s'agit d'un membre important du clan.
Terre cuite beige à décor rouge café
Manque à l'extrémité d'un pouce
Région de Xachipala, Teopantecuanitlan, Guerrero, Mexique, 900 à 600 avant J.C.
H : 8 cm

Bibliographie

Exploring Art of the Ancient Americas, Dorie Reenis-Budet, éd. Du Walters Art Museum de Baltimore, 2012, p. 33, fig. 3 pour une œuvre proche de la collection John Bourne

1 500/2 500 €



66

- Masque culturel présentant un visage de proportions puissantes, le nez pyramidal de base triangulaire. La bouche également géométrisée, est mi-ouverte et les yeux plissés lui conférant une expression intériorisée. Le front rectangulaire est aménagé au centre d'un percement biconique.
Chontal d'influence Teotihuacan, Région du Guerrero, Mexique, 300 av. - 100 ap. J.C.
22 x 14 cm

Ce masque se distingue par sa taille, sa force et la maîtrise de sa sculpture de proportion cubiste.

15 000/20 000 €

LE MONDE MAYA

DR PASCAL MONGNE, PARIS, OCTOBRE 2018.

Historien d'art, chargé de cours à l'École du Louvre, Membre de l'ArchAm (UMR 8096, CNRS - Université Paris 1), du GEMESO et du Corpus Antiquitatum Americanensium (Union académique internationale).

Certaines grandes civilisations anciennes, par les traces imposantes qu'elles ont laissées, jouissent auprès du grand public d'une image dorée pourrions-nous dire; vision due essentiellement aux conditions tout à fait particulières de leur découverte. Le monde maya appartient à ce cercle très fermé.

Ce n'est en effet qu'au début du XIXe siècle que les voyageurs peintres, comme ils le faisaient depuis un demi-siècle déjà dans l'Orient, « redécouvrent » les Amériques récemment émancipées du joug européen et arpentent un vaste territoire en partie ignoré. Du nord du Mexique au sud du Pérou et de la Bolivie, des ruines spectaculaires sont visitées, décrites et peintes, aux accents et aux couleurs du grand courant culturel en vogue au sein de la vieille Europe. Le romantisme et son attrait pour les mystères et les parfums oubliés du passé habillent désormais l'Amérique, ou plutôt son image.

L'image du monde précolombien est pourtant ancienne et remonte aux grandes *entradas* espagnoles du XVIe siècle et à leurs conséquences : des conquêtes rapides et foudroyantes. Le monde Aztèque en fut l'une des plus célèbres victimes. La révélation à l'Ancien monde de ses contrastes, de la monumentalité de ses temples aux sacrifices humains qui s'y déroulaient, agitera pour longtemps les esprits et les plumes, associant et opposant à la fois l'admiration et la condamnation, la fascination et la répulsion. « *L'espouventable magnificence des villes de Cusco et de Mexico* » de Montaigne (*Essais, Des Coches, 1572-1592*) en est l'exemple le plus parfait.

Le monde maya, enfoui pour

longtemps sous la forêt tropicale ne subira pas ces jugements. Redécouvert durant le premier tiers du XIXe siècle, il sera alors travesti d'une tout autre manière, bienveillante celle-là, marquée par l'intérêt que l'on porte au passé exhumé, à ces cités silencieuses difficilement dégagées de leur gangue de verdure, à ces pyramides difficilement accessibles, à une iconographie représentant principalement des êtres humains, aux motifs subtils et fins, déliés et presque sensuels, en totale opposition avec l'art hiératique et visiblement sévère du monde aztèque. L'écriture, omniprésente sur les stèles et les bas-reliefs, joua également son rôle dans cette vision positive. Indéchiffrée alors et donc mystérieuse, elle devenait le témoin, le garant même de la grandeur d'un monde semblant avoir été consacré à l'étude du temps et des astres, dirigé par des prêtres et ignorant la guerre.

Ces préjugés forgés par l'historiographie ont eu la vie dure et ne seront ébranlés qu'en 1946, par la découverte des spectaculaires peintures murales de Bonampak. Sur les murs des trois chambres d'un temple, 30 m linéaires animés par quelque 300 personnages montrent non seulement une cérémonie de cour, mais surtout des scènes de guerre, violentes et sanglantes, associées à des représentations

de tortures et de sacrifice humain. Depuis, les connaissances ont beaucoup évolué.

Aujourd'hui, avec les progrès de la discipline et notamment le lent mais sûr déchiffrement de son écriture, la société maya, tout en conservant auprès du grand public une aura particulière, apparaît désormais sous un jour beaucoup plus proche de ce qu'elle fut vraiment, à savoir un monde complexe et riche, évoluant et mouvant, bien loin de l'uniformité et de l'immobilité qu'on lui prêtait jadis.

C'est dans ce qui est aujourd'hui l'est du Mexique (États de Chiapas, Tabasco, Yucatan, Quintana Roo), le Guatemala, le Belize, le Salvador et l'ouest du Honduras que s'est répandue la civilisation maya. Par ses caractères, elle appartient à la Més-Amérique (sud du Mexique et nord de l'Amérique centrale), l'une des grandes aires géographico-culturelles du monde précolombien. Elle se forge au cours des derniers siècles avant notre Ère dans les forêts des basses terres tropicales du Petén guatémaltèque et, durant le premier millénaire va connaître un spectaculaire développement dont les ruines aujourd'hui enfouies dans la jungle sont les plus éclatants témoignages.

Non unifié sous un pouvoir unique comme ce fut le cas pour la grande culture contemporaine de Teotihuacan, la civilisation maya fut organisée autour nombreuses cités-états : Copán, Quirigüa, Palenque, Yaxchilán, Uaxacatún, pour ne citer que les plus connues, sans oublier bien sûr Tikal, la plus puissante de toutes. Malgré les différences régionales,

toutes répondaient à un urbanisme commun fondé sur des centres de pouvoir complexes (pyramides couronnées par des sanctuaires, palais, nécropoles) organisés autour de places et reliés entre eux par des chaussées cérémonielles. Ces cités étaient le cœur d'entités politiques, jalouses de leur autonomie et le plus souvent rivales ou associées par des liens de vassalité. En fait, bien loin d'être un modèle de paix comme on l'a longtemps cru, le monde maya fut tout au long de son histoire déchiré par les conflits territoriaux entretenus par une élite guerrière.

L'art maya en est le reflet fidèle, tourné en somme vers la représentation du prince dont il glorifie la grandeur. Les innombrables stèles, bas-reliefs et décors stuqués et peints en sont le support et les témoins, représentant les hauts-faits des seigneurs et les événements de leur vie : naissance, intronisation, victoires, cérémonies, passage dans l'autre monde. Associée à cet art essentiellement



Détail du lot 71



Déroulé du lot 68

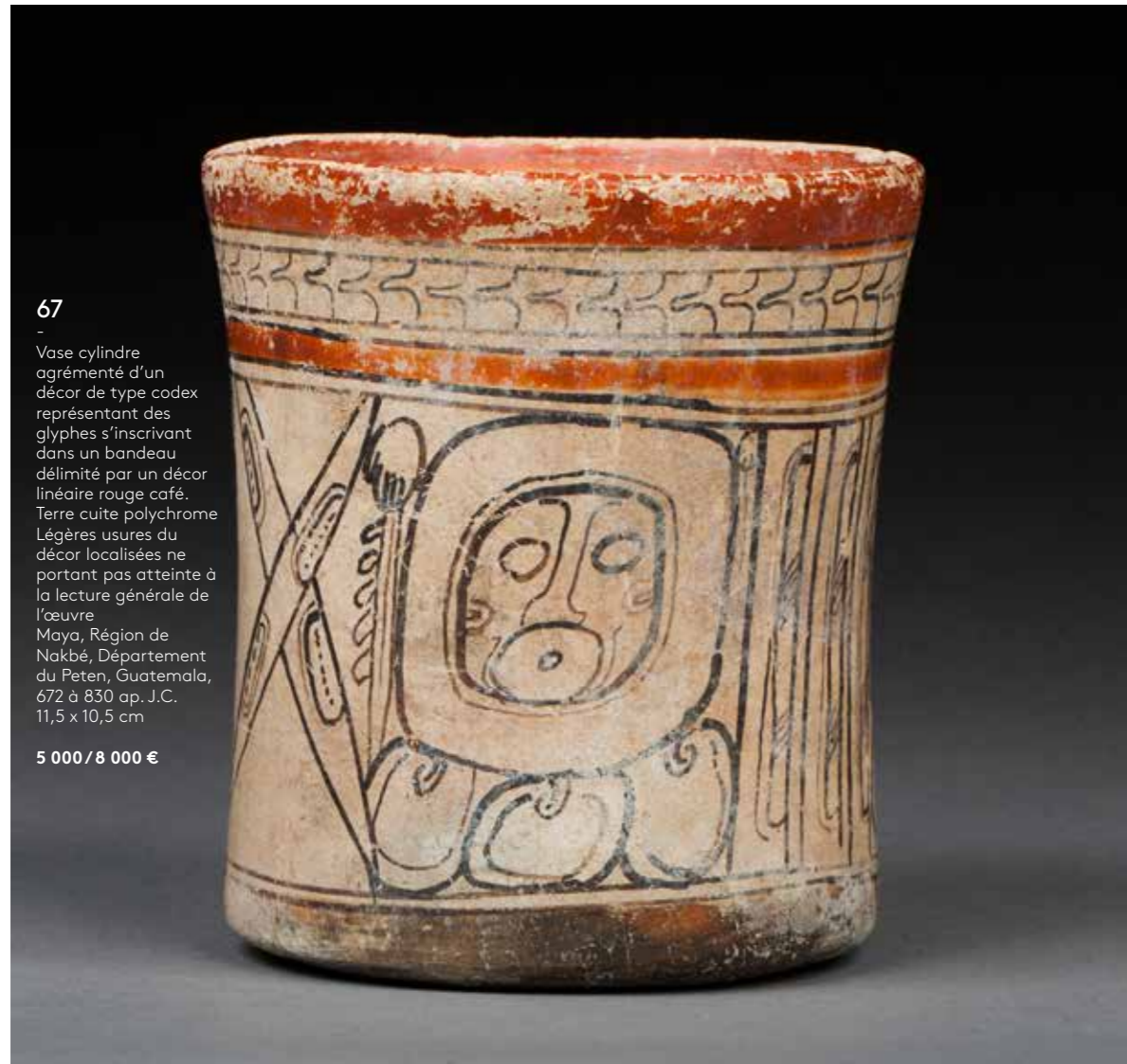
dynastique, la religion joue un rôle primordial, au sein de laquelle les élites tiennent une place prépondérante et participent à des rituels souvent sanglants et douloureux (mortifications). Bien qu'à moindre échelle que pour le monde Aztèque, tortures rituelles et sacrifice humain (ou animal) étaient également pratiqués.

Outre une très belle céramique, notamment funéraire et historiée, et un art lapidaire de jade de d'obsidienne (bijoux, masques mortuaires), le monde maya s'est également distingué par d'impressionnantes réalisations intellectuelles. Parmi les principes d'écriture connus en Més-Amérique, celui développé par les Mayas est sans conteste le plus élaboré. Son déchiffrement, bien engagé maintenant, a permis d'en révéler la valeur éminemment chronologique et généalogique. Depuis plusieurs années, une véritable « histoire » du monde maya, par les textes, est mise au jour.

Enfin, par leurs connaissances en mathématiques et en astronomie, les Mayas avaient su mettre au point un calcul du temps d'une précision remarquable, probablement l'un des plus élaborés au monde. Ce principe

de cycles imbriqués et sans cesse renouvelés auquel nous donnons le nom de « Long compte », a connu un certain succès puisque l'un d'eux, couvrant une période immense de 5125 ans, devait être clôt en 2012.

Pour des raisons encore mal identifiées et probablement liées (modifications environnementales, déficit agricole, crises politiques, révoltes), le monde maya dit *Classique* entre en décadence au cours du IXe siècle. Les unes après les autres, en quelques décennies, les cités sont abandonnées puis lentement recouvertes par la jungle. Cependant cette société ne disparaît pas car, dès le Xe siècle, dans la péninsule du Yucatan qui jusqu'alors avait joué un rôle effacé, une nouvelle période voit le jour, dite *Postclassique* et fortement influencée par les cultures du Mexique central. De prestigieuses cités y verront le jour : Chichen Itzá, Uxmal, Izamal, Kabah). C'est pourtant un monde en décadence que les Conquistadors rencontrent en 1517 (leur première confrontation avec des peuples de la Més-Amérique). L'émiettement politique et la végétation exubérante en rendra pourtant la conquête longue et périlleuse. Ce n'est qu'en 1696 que tombera Tayasal, la dernière cité maya encore libre, située dans le cœur de ce monde si particulier; monde dont aujourd'hui les descendants entretiennent précieusement l'héritage.



67

Vase cylindre agrémenté d'un décor de type codex représentant des glyphes s'inscrivant dans un bandeau délimité par un décor linéaire rouge café. Terre cuite polychrome. Légères usures du décor localisées ne portant pas atteinte à la lecture générale de l'œuvre. Maya, Région de Nakbé, Département du Peten, Guatemala, 672 à 830 ap. J.C. 11,5 x 10,5 cm

5 000 / 8 000 €



Ce type de céramique appartient à un large groupe dit «style Codex». Le décor est peint avec des traits bruns sur fond crème délimité par des bordures rouges café. Ces vases illustrent essentiellement des sujets mythologiques et religieux et proviennent tous de la région de Nakbé, el Mirador dans la province guatémaltèque du Peten. Les codex semblent avoir été peints par les seigneurs eux-mêmes, et leur fonction était probablement rituelle. D'après des recherches récentes, il font partie d'un ensemble formant des

séquences historiques. Le terme «codex» fait référence aux rares manuscrits encore existants sauvés de la folie destructrice du Père Diego de Landa, moine franciscain connu pour être le premier chroniqueur du monde Maya dont il s'acharna à détruire les vestiges. Les historiens le décrivent comme un prêtre cruel et fanatique qui mena une campagne violente contre l'idolâtrie. Il brula une grande partie des codex (manuscrits mayas) qui auraient été très utiles à la compréhension de l'écriture et de la civilisation maya.



voir déroulé en page 43

68

Vase codex tripode présentant deux glyphes disposés dans un bandeau circulaire et évoquant probablement des divinités. Il repose sur des pieds géométrisés nous rappelant les liens commerciaux de cette région avec la puissante Teotihuacan dont l'influence se caractérise dans la forme des pieds. Terre cuite polychrome. Légères usures du décor ne portant pas atteinte à la lecture générale de l'œuvre. Maya, région de Nakbé, département du Peten, Guatemala, 672 à 830 ap. J.C. 13,5 x 12 cm

4 000 / 7 000 €

69

Coupe de type codex ornée sur les parois externes d'un bandeau présentant une séquence de glyphes. Terre cuite polychrome. Bel état de conservation. Maya, époque Classique, région de Nakbé, département du Peten, Guatemala, 672 à 830 ap. J.C. 5,5 x 15,5 cm

Bibliographie

- Dorie REENTS-BUDET, *Painting the Maya Universe* : Royal Ceramics of the Classic Period, p.138, fig. 4.29 pour une œuvre proche.
- Database Justin Kerr n°1194 pour un vase très proche conservé dans les collections du Art Museum of Princeton (inv. Y1993-20)

2 500 / 3 500 €





70

Vase cylindre orné sur les parois externes d'une divinité assise dans une position codifiée. Ce dieu semble présenter dans ses bras une offrande destinée à son clan. Il porte une coiffe spectaculaire avec panache de plumes, de riches ornements d'oreille et une ceinture autour de la taille. Son visage, au nez retroussé, évoque la chauve-souris, son avatar ou animal totem.
Terre cuite polychrome, décor légèrement effacé ne portant pas atteinte à la lisibilité de cette œuvre.
Maya, Mexique ou Guatemala, 600 à 900 après J.C.

7 000 / 10 000 €



71

Boîte à trésor destinée à recueillir de riches offrandes. Elle est agrémentée avec maîtrise d'un décor ayant conservé ses belles couleurs contrastées. Elle présente sur le couvercle des motifs en forme d'escalier de temple, un glyphe associé à une divinité, et sur la partie supérieure un motif entrecroisé évoquant un concept de richesse et pouvoir. Le réceptacle est enrichi sur les parois externes de deux glyphes personnifiant le dieu Perroquet dessiné avec naturalisme.
Terre cuite polychrome
Réceptacle cassé collé à un endroit. Magnifique état de conservation.
Maya, période Classique ancienne, Becan, Campeche, Mexique, 250 à 550 après J.C.
24 x 33,5 cm

Une analyse de thermoluminescence réalisée par Alliance-Science-Art en 1992 sera remise à l'acquéreur.

Bibliographie

- *Maya*, éd. Bompiani, Milan 1998, p. 575, fig. 225, pour un vase très proche conservé dans la collection du Musée Historico, Fuente San Miguel, Campeche (inv. n°10-290540 1/2 and 2/2)
- *Maya, révélation d'un temps sans fin*, D. Michelet, éd. du musée du Quai Branly, Paris 2015, p. 299, fig. 209 pour une œuvre proche (avec la figure du perroquet identique sur les parois du réceptacle) conservée dans les collections du musée de Campeche, Mexique (inv. 10 568 680 0/2)

12 000 / 18 000 €

voir autre vue du lot en page 43



72

Plat tripode présentant au coeur du réceptacle un médaillon évoquant un seigneur-prêtre en état de transformation de l'homme vers le jaguar. Il porte une riche couronne composée de plumes exotiques multicolores, ornement d'oreille en forme de coquillage. Sa gueule est ouverte et la patte avant dressée montrant ses griffes en signe de puissance et pouvoir. Le pourtour est agrémenté d'un bandeau d'une séquence de glyphes aux couleurs contrastées. Terre cuite polychrome

Décor très légèrement effacé. Bon état de conservation
Maya, Région des Basses Terres, époque Classique, 600 à 900 après J.C.
10 x 36,5 cm

Une analyse de thermoluminescence réalisée par Alliance-Science-Art en 1992 sera remise à l'acquéreur.

Bibliographie

Dorie REENTS-BUDET, *Painting the Maya Universe : Royal Ceramics of the Classic Period*, p.258, fig.6.21 pour une œuvre proche

10 000 / 15 000 €



73

Coupe tripode à grelots utilisée au cours des cérémonies magico-religieuses. Elle présente au centre un médaillon évoquant un seigneur sur son trône et faisant face à un prêtre nain levant un bras vers le ciel dans un geste symbolique. Ce dignitaire est vêtu de ses plus belles parures. Il porte une couronne spectaculaire se projetant sur la figure totémique d'un perroquet de mille feux. Son torse et le dos agrémentés d'un riche collier de perles de jade, des ornements sur les oreilles et un pagne de tissu précieux. Une de ses mains est dirigée vers le sol. L'autre tient un instrument cérémoniel. Cette scène fait référence probablement à l'appel des forces divines dont le chamane nain est le représentant sur terre, afin que le seigneur puisse bénir la terre et son peuple. Sur le pourtour un bandeau représente deux singes tenant des fruits en signe d'offrande, leur queue spiralée symbolise le mouvement du temps et le cosmos.

Entre chacun des deux, figurent deux chevreuils bondissant, animaux solaires symbolisant le cycle immuable de la vie entre obscurité et lumière.

Terre cuite polychrome
Deux légers fêles latéraux. Deux microfissures consolidées. Pas de repaint.
Maya, Mexique ou Guatemala, époque Classique, 600 à 900 après J.C.
10 x 32 cm

Une analyse de thermoluminescence réalisée par Alliance-Science-Art en 1992 sera remise à l'acquéreur.

20 000 / 30 000 €

Le dieu G2, également surnommé miroir d'obsidienne, était considéré comme la divinité protégeant et reflétant la lumière du soleil afin d'illuminer le dignitaire dans ses tâches futures.



74

Magnifique sculpture anthropomorphe, elle présente un seigneur assis en tailleur les mains posées sur les cuisses dans une position codifiée. Il porte des ornements d'oreille (Tambas), un large collier de jade avec pendentif circulaire en forme de fleurs. Sa taille est ceinte d'une parure arborant un masque du dieu Itzamna. Sa coiffe est symbolisée à l'arrière par une structure évoquant l'entrée d'un temple avec le bec d'un oiseau mythique reposant sur le haut de la tête. A ses côtés, l'exceptionnelle représentation du dieu G2 au buste humain et au bas du corps se transformant en serpent ondulant. Cette œuvre est accompagnée d'une poignée à l'arrière nous indiquant qu'elle fut probablement arborée au cours d'une cérémonie d'intronisation du seigneur ici représenté. L'iconographie nous suggère que ce prêtre est sous la protection du dieu Suprême ainsi que le dieu G2 qui le soutiennent par les bras et éclairent son chemin.

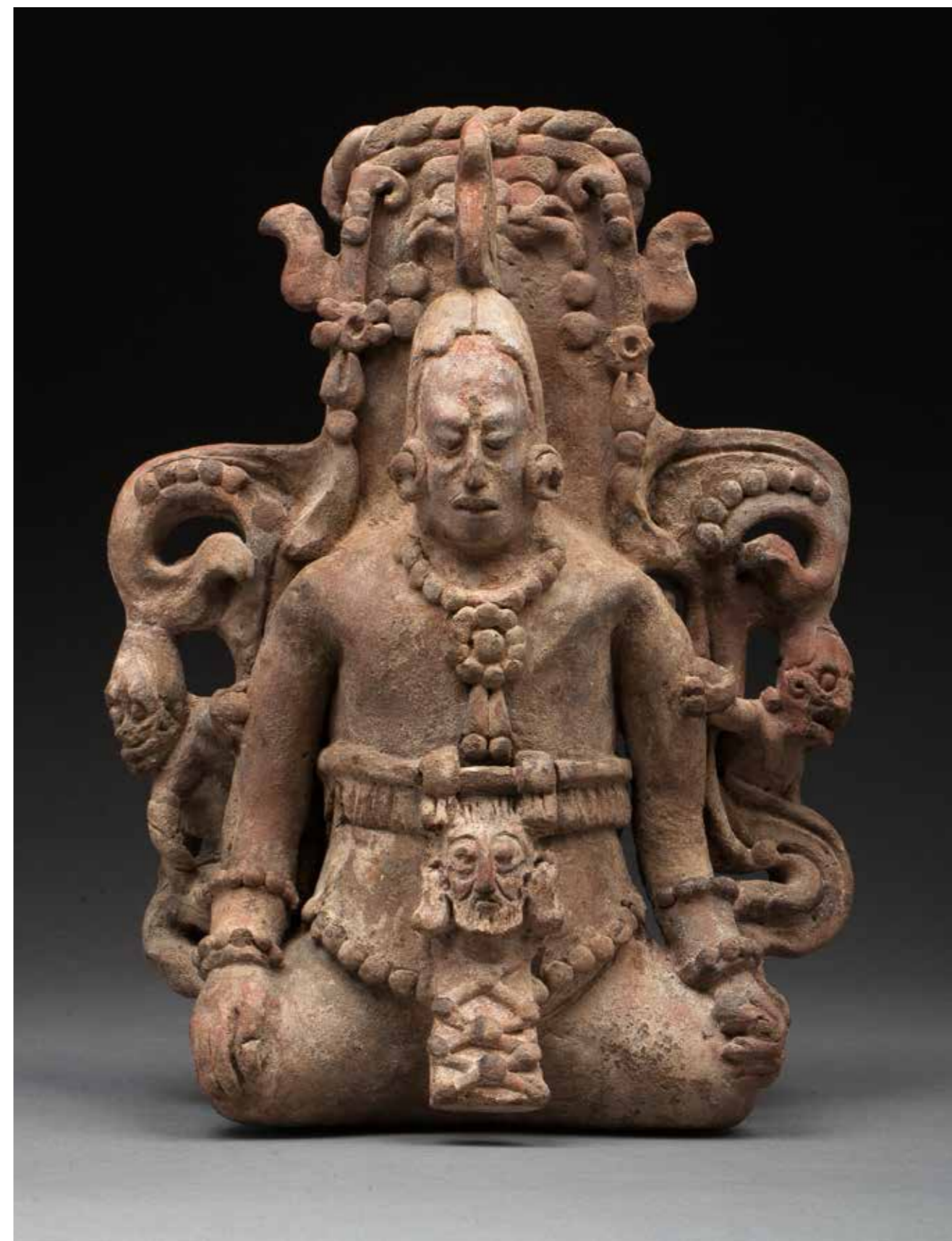
Terre cuite avec traces de polychromie éparées
Quelques légers éclats à l'arrière. Poignée cassée collée et parties latérales légèrement cassées collées. Superbe état général de conservation
Ile de Jaina, région de Campeche, Mexique, fin de la période Classique, 800-900 après J.C.
28,5 x 20,5 cm

Une analyse de thermoluminescence réalisée par l'UAM (Universidad Autonoma de Madrid) sera remise à l'acquéreur.

Bibliographie

Maya, éd. Bompiani, Milan 1998, p. 98, fig. 374 pour une représentation proche conservée dans les collections du Museo Regional de Antropología «Carlos Pellicer»

Estimation sur demande





Itzamna est le dieu créateur aux multiples aspects, et le premier du panthéon maya. Son totem, tout comme Kukulcan, est le serpent et en langue maya Itzamna signifie la « maison du reptile ». Dans la cosmogonie maya, le serpent est le symbole du ciel, de la terre et de l'inframonde. Itzamna est la personnification de toutes ces forces et il forme une entité unique représentant chacune d'elles. Le culte du dieu créateur est lié au pouvoir des dynasties régnantes dont il est le plus grand protecteur. A l'occasion de la nouvelle année du calendrier maya de nombreuses cérémonies lui sont dédiées et il est invoqué pour éloigner dangers et calamités. Chaque fête est l'occasion d'honorer l'un de ses aspects, comme par exemple celui du dieu Solaire, des plantes, de la médecine. Il est toujours bénéfique et à la différence des autres dieux son image n'est jamais associée à la mort ou à la guerre. A la fin de la période classique les peintures représentent Itzamna sous les traits d'un scribe. Sur les codex, il apparaît comme un seigneur doté de magnifiques attributs sacerdotaux (comme c'est le cas pour notre œuvre). Les témoignages sur la religion maya à l'époque Post-Classique décrivent Itzamna comme le premier prêtre de l'humanité et l'inventeur de l'écriture. Il n'est donc pas étonnant que les seigneurs possédant les qualités de prêtre, scribe et peintre aient fait d'Itzamna leur divinité principale et patron de leur art d'exercer et de transmettre le pouvoir.

75

Réceptacle cultuel présentant le dieu Itzamna. Il arbore les traits du dieu Chauve Souris et tient dans une de ses mains un serpent ondulant personnifiant le dieu Kukulcan. Il est vêtu avec magnificence et porte ses plus beaux ornements : une couronne à bandeau composé de plumes précieuses d'oiseaux exotiques aux mille couleurs, des tambas avec pendentif sur les oreilles, un pectoral figurant un félin stylisé sur le torse et trois amulettes en forme de fève de cacao sur le ventre (le chocolat étant la boisson sacrée des seigneurs chez les Mayas). Une ceinture autour de la taille symbolise des perles de jades avec le masque d'un dignitaire en miniature. Ses jambes sont enrichies de grelots. Son visage est dirigé avec intensité vers le ciel dont il est le maître et créateur. Terre cuite ayant conservé en partie sa magnifique polychromie d'origine. Couvercle et réceptacle très légèrement cassés collés. Superbe état général de conservation. Maya, état de Quiché, Guatemala, période classique 550 à 950 après J.C. 59 x 32 cm

Une analyse de thermoluminescence réalisée par Alliance-Science-Art en 1992 sera remise à l'acquéreur.

70 000 / 90 000 €





76

Grand vase destiné à un usage religieux. Il présente le dieu Itzamna modelé en relief avec maîtrise, soutenu par Tlaloc reconnaissable à son nez projeté. A leurs côtés, des motifs en relief évoquent des glyphes peut être associés à une date historique importante.

Terre cuite à engobe rouge café localisée
Légèrement cassée collée

Maya, Nord Est du Peten, Guatemala, Classique Ancien, 300 à 500 après J.C.
24,5 x 31,5 cm

Une analyse de thermoluminescence réalisée par Alliance-Science-Art en 1992 sera remise à l'acquéreur.

Bibliographie

Maya Konige aus dem Regenwald, éd. du Pelizaeus Museum Hildesheim, 2007, p. 243, fig. 155 pour une œuvre proche conservée dans les collections du Leiden, National Museum of Ethnology (inv.Nr.5058-3)

50 000 / 80 000 €



77

Exceptionnel vase présentant un registre central avec décors gravés évoquant trois seigneurs assis sur leurs trônes et portant leurs plus belles couronnes et parures cérémonielles. Chacun d'eux arbore sur la tête la figure stylisée de son animal totem également l'emblème de leurs clans respectifs. Ce vase à la gravure profonde évoque probablement la rencontre importante entre trois seigneurs au cours d'une cérémonie.

Terre cuite beige saumon et rouge café
Probablement très légèrement cassé collé et micro-fissure consolidée sur la base
Maya, Guatemala ou Mexique, époque Classique, 600 à 900 après J.C.
20 x 21 cm

Une analyse de thermoluminescence réalisée par Alliance-Science-Art en 1992 sera remise à l'acquéreur.

Bibliographie

Maya, éd. Bompiani, Milan, 1998, p. 616, fig. 386 pour un vase de ce type conservé dans les collections Dumbarton Oaks Research Library (inv. N°B-530.63.MAP)

25 000 / 35 000 €



78

-
Vase à offrande ou peut-être destiné à conserver l'encens. Il est de forme hémisphérique sur piedouche à décor linéaire incisé. Il présente sur deux registres un bandeau torsadé surmonté de deux glyphes.
Terre cuite brune à reflets métallescents.
Maya, Guatemala, époque Classique, 600 à 900 après J.C.
H : 16 cm

Une analyse de thermoluminescence réalisée par Alliance-Science-Art en 1992 sera remise à l'acquéreur.

5 000 / 7 000 €



81

81

-
Grand vase cylindre présentant sur la partie haute un bandeau de glyphes incisés profondément et sur la partie basse un décor réalisé au feu évoquant probablement une date du calendrier Maya.
Terre cuite beige et brune
Très légèrement cassé collé, bel état de conservation.
Maya, Mexique ou Guatemala, époque Classique, 600-900 après J.C.
24,5 x 14,8 cm

1 500 / 1 800 €

82

-
Vase cylindre agrémenté de glyphes incisés
Terre cuite orangée
Maya, époque Classique, 600 à 900 après J.C.
H : 13,5 cm

1 000 / 1 500 €



83

83

-
Vase cylindre gravé d'un bandeau de glyphes évoquant des rapaces stylisés et d'un décor en diagonale personnifiant un seigneur dans une position momiforme.
Terre cuite brune avec traces de pigments ocre rouge
Cassée collée
Maya, Mexique ou Guatemala, époque Classique, 600 à 900 après J.C.
22,5 x 15,5 cm

1 500 / 2 500 €

84

-
Vase cylindre orné sur la partie haute d'un bandeau de glyphes incisés profondément. Le bas de ce réceptacle est modelé de motifs en forme de bambous.
Terre cuite beige et brune
Eclat sur la base. Bon état général de conservation
Maya, province du Quintana Roo, Mexique, fin de la période Classique, 800 à 1000 après J.C.
21 x 14 cm

Bibliographie

Maya, éd. Bompiani, Milan 1998, p. 577 pour des vases de ce type

1 400 / 1 800 €

84



82



79

-
Vase à panse hémisphérique sur piedouche
Terre cuite brune à reflets métallescents
Microfissure consolidée
Maya, Mexique ou Guatemala, époque Classique
Finale, 900 à 1200 après J.C.
21 x 19 cm

700 / 1 200 €



80

-
Vase aux belles formes épurées symbolisant probablement une cucurbitacée.
Terre cuite brune et beige
Fêle consolidé ou peut-être légèrement cassé collé
Maya, Mexique ou Guatemala, époque Classique, 600 à 900 après J.C.
16 x 14 cm

500 / 800 €



85

Vase cultuel présentant sur les parois externes un seigneur portant un masque de rapace au bec crochu. Sa coiffe disposée sur l'arrière est agrémentée de deux longues plumes d'oiseau exotique. Il semble présenter dans sa main une boîte à offrandes et il fait face à un réceptacle destiné probablement à conserver des substances hallucinogènes.
Terre cuite polychrome
Maya, Mexique, époque Classique, 600 à 900 après J.C.
13 x 18 cm

Une analyse de thermoluminescence réalisée par Alliance-Science-Art en 1992 sera remise à l'acquéreur.

4 000 / 7 000 €



86

Vase de forme semi sphérique présentant sur le pourtour du réceptacle deux rongeurs humanisés portant un symbole glyphtique sur le dos. Cet animal, rarement représenté sur les vases mayas, est probablement le totem des scribes, corroboré par leur museau en forme de pinceau. La partie supérieure est ornée d'une exceptionnelle séquence de glyphes.
Terre cuite polychrome
Micro-fissure consolidée, très légèrement cassé collé. Infimes repeints à la jonction. Très bel état de conservation.
Maya, Guatemala ou Mexique, époque Classique, 600 à 900 après J.C.
11,5 x 19 cm

Une analyse de thermoluminescence réalisée par Alliance-Science-Art en 1992 sera remise à l'acquéreur.

Provenance
Ancienne collection de l'actrice Nathalie Wood, USA

5 000 / 8 000 €



87

- Coupe à offrandes présentant sur les parois externes un bandeau figurant plusieurs dignitaires et une divinité aux traits félines, la gueule ouverte montrant symboliquement ses crocs. A l'intérieur, trois registres de décors symboliques.

Terre cuite polychrome
Léger éclat sur le col
Maya, département de Santa Ana, Salvador, époque Classique, 600 à 900 après J.C.
9,8 x 23 cm

1 500/2 500 €



88

- Ocarina cérémonielle présentant un seigneur se pinçant le sein dans un geste symbolique. Il porte de larges tambas circulaires et des bracelets à plusieurs rangs au poignée, attestant de son rang important au sein du clan.

Terre cuite avec reste de polychromie
Maya, île de Jaina, époque Classique, 550 à 900 après J.C.
H : 14 cm

1 500/2 500 €



89

- Vase cylindre agrémenté sur le pourtour du réceptacle de trois registres : celui du centre présente la figure du dieu Aigle aux ailes déployées.

Terre cuite polychrome
Fêles consolidés
Maya, Uluá, Valley Honduras, fin de l'époque Classique, 800 à 1000 après J.C.
H : 14,5 cm

Bibliographie

Maya, éd. Bompiani, Milan 1998, p. 646, fig. 502 pour une œuvre de ce type conservée dans les collections du Musée National de Antropologia (inv. N°A1-194)

1 000/1 500 €



90

- Ocarina présentant un seigneur portant une large ceinture associée au rituel de pelote. Il tient la tête trophée de son ennemi nous indiquant qu'il est sorti victorieux. Sa coiffe est agrémentée de l'emblème totémique de son clan sous la forme d'une tête de cervidé.

Terre cuite orangée
Quelques légers éclats épars
Maya, île de Jaina, époque Classique, 550 à 900 après J.C.
H : 19,5 cm

Provenance

Ancienne collection Stendahl, New York

Publication

Pre-Columbian art of Mexico and Central America, Hasso von Winning, éd. Harry N. Abrams, NY, p. 321, fig. 455

2 500/3 500 €

À LA SOURCE DU ROYAUME MAYA

« leurs ancêtres les Olmèques »

"The jaguar is a dweller of the forests, of crags,
of water ; noble, princely, it is said. It is the lord,
the ruler of the animals. It is cautious, wise, proud."

Frère Bernardino de Sahagun (General history of things of New Spain)

91

-

Jaguar assis sur son arrière train, la gueule ouverte montrant les crocs, prêt à bondir symboliquement sur sa proie. L'animal est ici représenté avec naturalisme. Les pattes avant évoquant la transformation chamanique de l'homme vers l'animal. Sa tête est surmontée d'un épi de maïs stylisé et ses oreilles sculptées à l'arrière par des spirales évoquant le mouvement cosmique.

Cette divinité est posée sur un socle quadrangulaire sculpté sur les parois latérales de glyphes primitifs.

Pierre dure avec traces de polychromie localisées

Olmèque de transition Maya, côte Pacifique, 800 à 200 avant J.C.

56 x 17 x 16 cm

Bibliographie

El Jaguar Prehispanico, Huellas de lo divino, éd. du Museo de Historia de Monterrey Inah de Mexico, 2005, p. 69, fig. 36 pour une œuvre de ce type.

Estimation sur demande



LES PEUPLES DU MEXIQUE OCCIDENTAL

Le royaume Colima



92

- Chien gras assis sur son arrière train, les oreilles dressées et la tête à l'expression attentive en signe de protection. Bec verseur aux lèvres évasées aménagé au milieu des oreilles.

Terre cuite beige et rouge café avec belles traces d'oxyde de manganèse

Très léger éclat sur le col. Superbe état de conservation

Colima, Mexique Occidental, 100 av. - 250 ap. J.C.

H : 30 cm

Une analyse de thermoluminescence réalisée par Alliance-Science-Art en 1992 sera remise à l'acquéreur.

Bibliographie

Database Justin Kerr, n°K3100 pour une œuvre très proche

4 000 / 6 000 €



93

- Important encensoir cérémoniel modelé sur la partie basse d'un chien gras, les yeux grand ouverts, les oreilles dressées et la gueule montrant ses crocs en signe de vigilance et de protection.

Terre cuite rouge café et beige

Légers éclats sur le col

Colima, Mexique occidental, 100 av. - 200 ap. J.C.

43 x 49 x 37 cm

Il est rare de trouver des encensoirs de ce type et de cette taille dans cet état de conservation.

Bibliographie

Companions of Dead, J. Gallagher, éd. de l'Ucla Museum, 1983, p.63, fig. 64 pour une œuvre très proche de l'ancienne collection de Mr et Mrs Ken Ziffren

15 000 / 25 000 €



94

Chamane debout, ses mains sont dirigés symboliquement vers le sol en signe de bénédiction. Il arbore une expression concentrée, peut être sous l'effet d'un hallucinogène. Le lobe de ses oreilles distendu est enrichi de tambas circulaires. Sa tête est coiffée du casque avec excroissance caractéristique dirigée vers le ciel.
Terre cuite beige et rouge café
Léger éclat à l'arrière de l'oreille droite. Très bon état de conservation
Colima, Mexique occidental, 100 av. - 250 ap. J.C.
H : 40 cm

Une analyse de thermoluminescence réalisée par Alliance-Science-Art en 1993 sera remise à l'acquéreur.

4 000 / 7 000 €



95

Importante statue féminine, elle présente une dignitaire assise, probablement une femme chamane présentant respectueusement un réceptacle à potion. Ses épaules sont ornées d'un décor de pastillage, ses oreilles de tambas, et son visage arbore une expression intense et intériorisée nous indiquant qu'elle est concentrée sur le rituel qu'elle effectue au cours de cette grande cérémonie religieuse. Comme c'est ici le cas, dans les régions du Mexique occidental, l'artiste semble vouloir exprimer des scènes de la vie courante et de la vie religieuse où chaque personnage est saisi dans l'instantanéité de son quotidien.
Terre cuite saumon, rouge café et beige
Un bras et un pied cassé collé. Léger rebouchage sur le col du réceptacle
Colima, Vallée de Coahuayana, Mexique, 100 av. - 400 ap. J.C.
H : 45 cm

Une analyse de thermoluminescence réalisée par Alliance-Science-Art en 1992 sera remise à l'acquéreur.

Bibliographie

Kristi BUTTERWICK, *Heritage of power, ancient sculpture from West Mexico, The Andrall E. Pearson family collection*, éd. Du Metropolitan Museum, NY 2004, page 71, fig. 27, pour une œuvre proche de la collection Joanne and Andrall Pearson

15 000 / 20 000 €



96

- Dignitaire assis tenant dans ses mains une balle utilisée au cours du jeu de pelote. Il porte de riches ornements, anneaux nasales à plusieurs rangs, nombreux ornements sur le lobe des oreilles et un somptueux vêtement sur le corps à décor polychrome de symboles.

Terre cuite polychrome

Tête cassée collée. Superbe état général de conservation

Nayarit, Région d'Ixtlan del Rio, Mexique Occidental, 100 av - 250 ap. J.C.

H : 30 cm

Une analyse de thermoluminescence réalisée par l'UAM (Universidad Autónoma de Madrid) sera remise à l'acquéreur.

Bibliographie

- vente Binoche et Giquello, Drouot Richelieu du mercredi 23 mars 2016, n°17 figure de gauche du catalogue pour une œuvre très proche provenant d'Edward H. Merrin, New York

- *Companions of Death*, J. Gallagher, éd. De l'Uccle Museum, 1983, p.115, fig. 147 pour une œuvre très proche de l'ancienne collection E. Gamson

4 000 / 6 000 €



97

- Paire de statuettes présentant un couple de dignitaires; l'homme guerrier à la stature puissante porte une large massue dentelée sur l'épaule. La femme tient un réceptacle probablement à potion. Chacun d'eux arbore de magnifiques ornements d'oreilles et nasaux attestant de leur rang important au sein du clan.

Terre cuite polychrome

Egrenure sur une excroissance de la massue du guerrier. Une main cassée collée.

Nayarit, Région Ixtlan del Rio, Mexique occidental, 100 av. - 250 ap. J.C.

H : 27 cm

Bibliographie

Vente Sotheby's NY du 22 novembre 1993, n°111 du catalogue pour des œuvres proches.

5 000 / 8 000 €



98

- Guerrier assis tenant une puissante massue dans ses mains. Il porte un casque sur la tête, de riches ornements attestant de son rang important au sein du clan. Son corps et son visage sont agrémentés de peintures cérémonielles nous indiquant qu'il participe à un rituel religieux. Terre cuite polychrome
Superbe état de conservation
Nayarit, Région d'Ixtlan del Rio, Mexique occidental, 100 av. - 250 ap. J.C.
H : 33,5 cm

Une analyse de thermoluminescence réalisée par l'UAM (Universidad Autonoma de Madrid) sera remise à l'acquéreur

Bibliographie

Von Kuste Zu Kuste, From Coast to Coast, Collectif, Exposition du Rijksrijks Museum voor Volkenkunde, Leiden du 27 novembre 1992 au 7 mars 1993, p. 315, fig. 295 et 296 pour des œuvres très proches.

3 000 / 5 000 €

99

- Statue représentant un guerrier debout aux proportions puissantes. Il tient dans une de ses mains une massue reposant sur ses épaules. Son visage arbore une expression fière et sereine et sa coiffe est agrémentée d'une crête sagittale. Terre cuite rouge café et beige
Léger rebouchage à l'arrière n'excédant pas 1 à 2 % de la masse globale de l'œuvre
Nayarit, San Sebastian, Mexique occidental, 100 av. - 250 ap. J.C.
H : 44 cm

Une analyse de thermoluminescence réalisée par Alliance-Science-Art en 1992 sera remise à l'acquéreur

Bibliographie

Pre-Columbian Art of Mexico and Central America, Hasso von Winning, Edition Harry N. Abrams, INC NY p.135, fig. 172 pour des œuvres de ce type.

6 000 / 9 000 €



LA RÉGION DE JALISCO



100

- Ensemble de deux intéressantes statuette. L'une présente un joueur de pelote, la balle posée sur son épaule. L'autre figure un chamane assis tenant un instrument rituel qu'il pose symboliquement sur son menton. Visage à l'expression intense dirigée vers le ciel.

Terre cuite beige, brune à décor rouge café
Éclat visible sur le pied de l'une.
Jalisco, Mexique occidental, 100 av. - 250 ap. J.C.
H : 17 et 19 cm

1 000 / 1 500 €



101

- Statuette féminine présentant un personnage en position introspective, le menton posé symboliquement sur le haut du genou. Elle porte des ornements d'oreille à plusieurs pendentifs, des brassards et un voile caractéristique sur la tête.

Terre cuite beige et rouge café
Quelques éclats épars
Jalisco, Mexique occidental, 100 av. - 250 ap. J.C.
21 x 13 cm

Bibliographie

Hasso VAN WINNING, Pre-Columbian Art of Mexico and Central America, Harry N. Abrams, p. 115, fig. 134 pour une œuvre proche

800 / 1 200 €

102

Importante statue féminine, elle est présentée assise dans une posture codifiée et tient respectueusement dans ses mains une coupe à potion destinée probablement à contenir des hallucinogènes utilisés au cours des cérémonies religieuses. L'ensemble de ses formes expriment un concept de force et de puissance. Elle porte de riches ornements attestant de son rang important au sein du clan. Son visage arbore des peintures cérémonielles, sa tête est ceinte d'un casque avec crête sagittale maintenue par des lanières entrecroisées et diadème central. Cette crête nous indique qu'il s'agit ici d'une femme chamane.

Terre cuite beige orangée et rouge café
Cassée collée à quatre endroits. Bel état de conservation général
Jalisco, Mexique occidental, 100 av. - 250 ap. J.C.
57 x 27 cm

12 000 / 18 000 €





103

Chamane assise, elle présente un jeune dignitaire en le tenant sur ses cuisses. Elle porte un voile sur la tête, maintenu par une couronne à décor de pastillage, et une jupe autour de la taille.
Terre cuite beige
Très léger éclat sur le nez. Très bon état de conservation.
Jalisco, Mexique Occidental, 100 av. - 250 ap. J.C.
28 x 19 cm

Cette sculpture personnifiant une femme chamane bossue avec un enfant est unique en son genre. En Méso-Amérique les êtres présentant des difformités comme ici étaient considérés comme investis de pouvoirs magiques par la nature et pouvaient ainsi accéder au rang important de chamane ou de prêtre.

Bibliographie

Exploring Art of the Ancient Americas, Dorie Reenis-Budet, éd. du Walters Art Museum de Baltimore, 2012, p. 67, fig. 44 pour une œuvre proche de la collection John Bourne

3 000 / 4 000 €



104

Statuette présentant une jeune femme debout une main levée en signe d'accueil et l'autre tenant une jarre à pulqué sur son épaule. Elle porte un collier sautoir avec amulette circulaire et des ornements sur le lobe des oreilles distendu.

Terre cuite beige et rouge café
Restauration à l'arrière des pieds. Bel état de conservation.
Jalisco, Mexique occidentale, 100 av. - 250 ap. J.C.
28 x 17,5 cm

Le pulqué est une boisson alcoolisée issue de la fermentation partielle de la sève de divers agaves (agave americana, agave atrovirens et agave salmiana). Cette boisson a aujourd'hui presque disparu du Mexique. Autrefois considérée comme un breuvage sacré, il était consommé par les vieillards, les femmes qui allaitaient, les seigneurs et les prêtres. Toutefois, le peuple pouvait en boire pendant les fêtes religieuses. Chez les Aztèques, Atlacoaya était le dieu du pulqué.

2 000 / 3 000 €



105

Chamane debout, le corps de proportion puissante peint pour une cérémonie magico-religieuse. Ses épaules sont levées, les mains ouvertes dirigées vers le sol dans un geste symbolique évoquant probablement ce personnage participant à un rituel de bénédiction de la déesse Terre-Mer.

Terre cuite rouge café et beige
Léger éclat sur un des pieds. Restauration probable sur un des doigts. Superbe état de conservation général.
Jalisco, Mexique occidentale, 100 av. - 250 ap. J.C.
H : 57 cm

Une analyse de thermoluminescence réalisée par Alliance-Science-Art en 1992 sera remise à l'acquéreur.

Bibliographie

Arte Precolombiana, Galerie « La Palma », Locarno-Quai, Suisse, exposition du 30 mai au 30 juin 1961, n°15 du catalogue pour une œuvre de ce type.

20 000 / 30 000 €



106

- Statue présentant une femme dignitaire assise, les mains posées sur les cuisses en signe d'autorité. Elle porte une jupe autour de la taille, un collier ras-de-cou à plusieurs rangs, ornement nasal et d'oreille.

Terre cuite rouge café et beige
Jupe légèrement cassée collée
Jalisco, Mexique occidental, 100 av. - 250 ap. J.C.)
H : 38 cm

Une analyse de thermoluminescence réalisée par Alliance-Science-Art en 1992 sera remise à l'acquéreur

5 000 / 8 000 €



107

- Personnage féminin assis, portant une jupe, les mains en position de guérison chamanique. Elle porte un décor de pastillage sur les épaules et arbore une expression extatique accentuée par la bouche ouverte grimaçante et les yeux au regard intemporel.

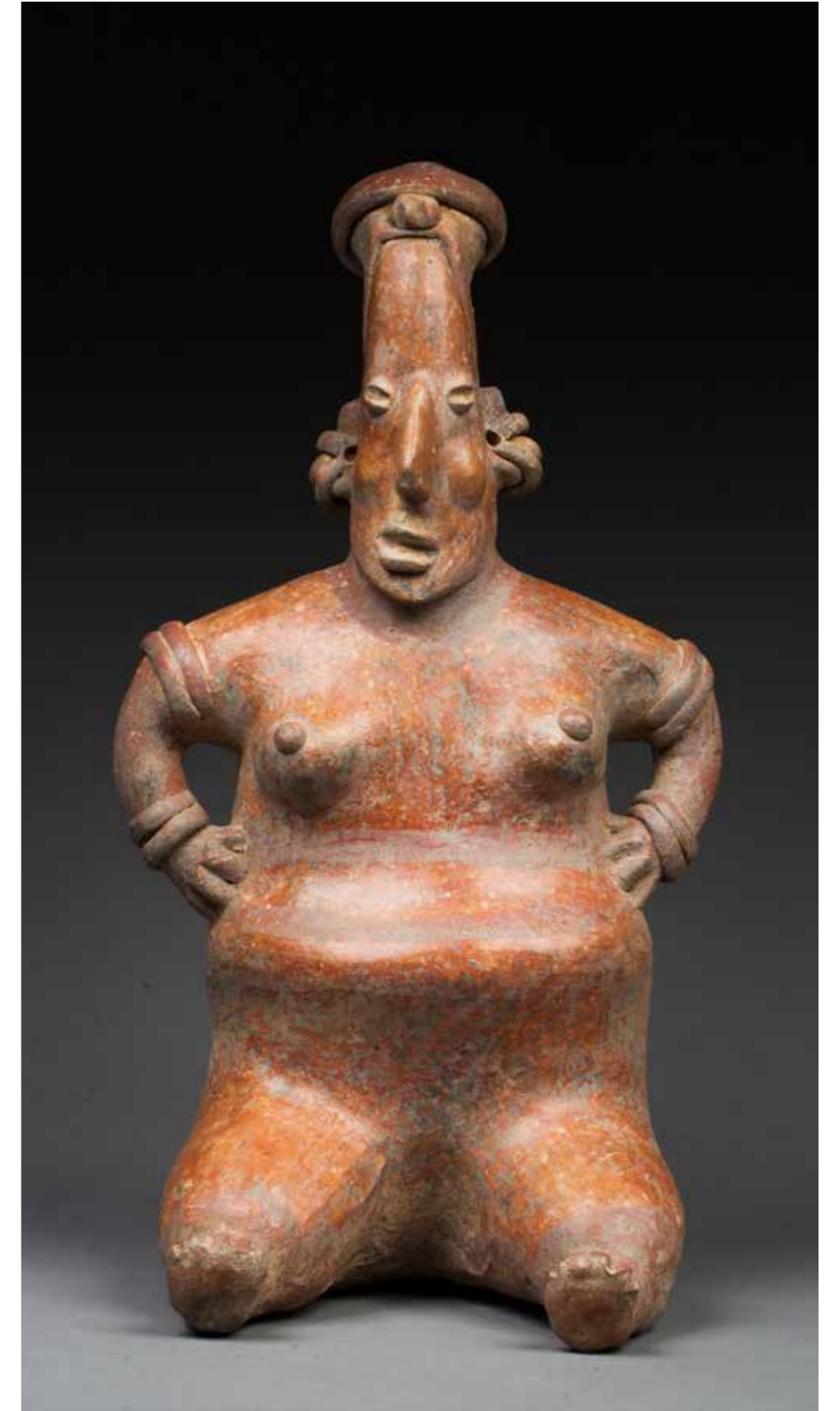
Terre cuite rouge café et beige
Excellent état de conservation
Jalisco, Mexique occidental, 100 av. - 250 ap. J.C.
H : 38 cm

Une analyse de thermoluminescence réalisée par Alliance-Science-Art en 1992 sera remise à l'acquéreur.

Bibliographie

Companions of the Dead, J. Gallagher, éd. Ucla Museum, 1983, p. 89, fig. 113 pour une œuvre proche.

5 000 / 8 000 €



108

- Jeune femme assise dont les oreilles, les bras et avant-bras sont agrémentés de riches ornements attestant de son rang important au sein du clan. Elle est enceinte et ses mains sont posées symboliquement sur le bord du ventre, évoquant ainsi une scène de pré-accouchement. La tête est couverte d'un voile maintenu par un bandeau frontal modelé en relief.

Terre cuite orangée et beige
Jalisco, style San Sebastian, période Protoclassique, Mexique occidental, 100 av. - 250 ap. J.C.
H : 44 cm

Une analyse de thermoluminescence réalisée par Alliance-Science-Art en 1992 sera remise à l'acquéreur

Bibliographie

Pre-Columbian Art of Mexico and Central America, Hasso von Winning, Edition Harry N. Abrams, INC NY p.135, fig. 172 pour des œuvres de ce type.

4 000 / 7 000 €



109

Statuette anthropomorphe présentant un personnage assis tenant un projectile dans sa main. Il porte une cape, de nombreux colliers ras de cou, des tambas aux oreilles, un ornement nasal, et une couronne attestant de son rang important au sein du clan.

Terre cuite polychrome

Egrenures à l'arrière de la tête. Bel état de conservation

Jalisco, style Talatonala, Mexique occidental, 300 av. - 300 ap. J.C.

H : 28,5 cm

Une analyse de thermoluminescence réalisée par l'UAM (Universidad Autonoma de Madrid) sera remise à l'acquéreur.

4 000 / 7 000 €



110

Guerrier de type Sheep face portant une cape sur l'épaule. Il tient dans sa main un projectile et son visage arbore des peintures cérémonielles. Les oreilles sont ornées de tambas à décor cruciforme et en pointillé. Il porte sur la tête deux bandeaux attestant de son rang important au sein du clan.

Terre cuite polychrome

Coiffe cassée collée, sinon bel état de conservation.

Jalisco, style Talatonala, Mexique occidental, 300 av. - 300 ap. J.C.

H : 30 cm

Une analyse de thermoluminescence réalisée par l'UAM (Universidad Autonoma de Madrid) sera remise à l'acquéreur.

Il est rare de trouver des œuvres de cette taille dans cette culture. Nous avons ici la représentation d'un guerrier assistant à une cérémonie glorifiant sa victoire après un combat.

Bibliographie

Marion et Mark Lynton, Aus der Tiefe, éd. Du Joest-Museum Koln 1986, p. 76, fig. 20 à gauche pour une œuvre probablement réalisé par le même artiste.

5 000 / 8 000 €

ROYAUMES DU MICHOACAN

Région des Hautes Terres



111

-
Vase à offrande présentant sur le pourtour du récipient un bandeau à décor symbolique en zigzag et hachuré évoquant des filets de pêche. Celui-ci est délimité par des lignes concentriques.
Terre cuite beige à décor rouge café
Exceptionnel état de conservation
Région d'Acambaro, Zinapécuaro, Michoacan, Mexique, 300 av. - 100 ap. J.C.
16 x 21 cm

500/1 000 €

112

-
Vase à offrande à deux anses présentant des formes épurées et équilibrées
Terre cuite beige et rouge café
Région de Aquambaro et Zinapécuaro, Michoacan, Mexique, 300 av. - 100 ap. J.C.
12,5 x 21,5 cm

300/500 €



113

-
Musicien assis en tailleur, il tient dans ses mains un instrument de musique et son corps est agrémenté de peintures cérémonielles nous indiquant qu'il participe à une cérémonie religieuse importante. Belle expression du regard aux yeux plissés, probablement sous l'effet d'un hallucinogène puissant.
Terre cuite polychrome
Chinesco, Mexique Occidental, 100 av - 200 ap. J.C.
H : 25 cm

Une analyse de thermoluminescence réalisée par Alliance-Science-Art en 1992 sera remise à l'acquéreur

2 000/3 000 €

LA RÉGION DE ZACATECAS

Les champignons hallucinogènes : la chair des dieux



114

-
Paire de statuettes évoquant un couple dans une cérémonie chamanique. Ils affichent des postures codifiées; l'homme les bras croisés en arc de cercle, soutenus par deux piliers évoquant peut être l'entrée symbolique d'un temple. Leur corps est orné de peintures cérémonielles, et arbore des expressions extatiques. Le chamane a deux champignons représentés sur le bord de la tête. Ces champignons hallucinogènes de type psilocybe cubensis considérés comme sacrés dans les cultures du Mexique occidental étaient appelés «Chair des dieux» (Teonanacatl). Utilisés par les chamanes, ils permettaient au cours de la transe de se rapprocher symboliquement des mondes invisibles et sacrés.
Terre cuite beige, rouge café et brune
Superbe état de conservation
Zacatecas, Mexique occidental, 100 av. - 300 ap. J.C.
H : 39 et 39,5 cm

Une analyse de thermoluminescence réalisée par l'UAM (Universidad Autonoma de Madrid) sera remise à l'acquéreur

Bibliographie

The Maremont Collection of Pre-Columbian Art, éd. du musée d'Israël, Jérusalem 1979, fig. 26 et 27 pour des œuvres proches.

6 000/9 000 €

LES PEUPLES DU COSTA RICA

Frontière entre le nord et le sud



115

-
Vase tripode, les pieds en forme du dieu Crocodile avec décor interne évoquant une fleur épanouie stylisée.
Terre cuite polychrome
Nicoya, Costa Rica, 1000 à 1550 après J.C.
23 x 22,5 cm

1 000 / 1 500 €



116

-
Importante coupe tripode cérémonielle à grelot. Elle présente sur les parois internes un bandeau évoquant quatre divinités animales stylisées. Les pieds sont modelés en forme de la tête du dieu Crocodile humanisé.
Terre cuite polychrome
Légèrement cassé collé à trois endroits. Eclat à l'extrémité de l'un des pieds
Pataki, frontière Costa Rica - Nicaragua, 1000 à 1300 après J.C.
19 x 33,5 cm

2 500 / 3 500 €

AUX SOURCES DU CHAMANISME

Offrandes à la Terre Nouricière



117

-
Statuette présentant une jeune femme nue, le visage à l'expression intériorisée surmonté d'une coiffe étagée
Terre cuite beige orangée
Type D1, Tlatilco, Vallée de Mexico, début de la Période Formative, Mexique, 1200 à 900 avant J.C.
H : 16,5 cm

Bibliographie

Karl TAUBE, The Albers Collection of the Precolumbian Art, éd. Hudson Hills Press, NY 1988, p.23, fig. 1.7 pour une œuvre proche

1 000 / 1 500 €

118

-
Statuette présentant un personnage assis tenant un chien sur ses cuisses, animal probablement destiné à être sacrifié en l'honneur d'une divinité.
Terre cuite beige à décor rouge café
Tête cassée collée
Olmèque Morelos, Mexique, 1250 à 500 avant J.C.
H : 14 cm

1 000 / 1 500 €

119

-
Statuette présentant un enfant associé aux traits de son animal totem, le jaguar. Il porte un ornement sur la tête évoquant le champignon hallucinogène. Il s'agit ici probablement d'un jeune chamane futur dirigeant de son clan.
Terre cuite beige orangée
Quelques légers éclats sur les pieds, les lèvres et le nez. Tête cassée collée
Olmèque, région de Tlapacoia, Vallée de Mexico, 1250 à 500 après J.C.
H : 13 cm

500 / 800 €

120

-
Statuette féminine présentant un personnage aux cuisses généreuses. Elle porte autour de la taille une large ceinture avec pagne. Sa coiffe est agrémentée d'une natte dissymétrique.
Terre cuite orangée et beige
Olmèque, région de Tlapacoia, vallée de Mexico, 1250 à 500 avant J.C.
H : 17 cm

Ces statuette utilisées au cours de rite chamanique font probablement référence à la déesse Terre Mère associée à la fécondité de la femme ainsi que la fertilité de la terre.

Bibliographie

Meso-Amérikanse Kunst, Bruxelles, Société Générale de Banque, exposition du 17 novembre 1976 au 8 janvier 1977, fig. 2 pour une œuvre proche

1 500 / 2 000 €



118



117

120



119

LA VIE QUOTIDIENNE ET LE RYTHME DES SAISONS



121



122



123



127



124



125



126

121

-
Paire de statuettes féminin/masculin. La femme est nue debout, les parties génitales modelées symboliquement en relief. L'homme porte un pagne triangulaire. Leurs épaules sont enrichies d'un décor de pastillage. Terre cuite beige et orangée Colima, Mexique occidental, 100 av. - 250 ap. J.C.
H : 20 et 17 cm

Ces statuettes étaient peut-être réalisées à l'occasion de rituels de mariage

Bibliographie

Exploring Art of the Ancient Americas, Dorie Reenis-Budet, éd. Du Walters Art Museum de Baltimore, 2012, p. 211, fig. 25 pour une œuvre proche

700/900 €

122

-
Statuette présentant un personnage masculin debout, les mains dirigées vers le ciel dans un geste symbolique. Il porte un pagne triangulaire et arbore de riches ornements. Terre cuite orangée Tête cassée collée Colima, Mexique occidental, 100 av. - 250 ap. J.C.
H : 16,5 cm

300/400 €

123

-
Statuette anthropomorphe présentant un chamane debout portant une cape évoquée par des incisions sur le torse. Sa tête est couverte d'une coiffe à sept excroissances évoquant certainement le cactus hallucinogène peyotl (Lophophora williamsii) Terre cuite orangée Colima, Mexique occidental, 100 av. - 250 ap. J.C.
H : 19,7 cm

400/700 €

124

-
Statuette présentant un guerrier debout tenant une puissante massue dans ses mains. Il est accompagné de son animal totem à crête rayonnante destiné à effrayer son adversaire. Terre cuite beige orangée Léger accident sur le crête et sur la queue de l'oiseau. Colima, Mexique occidental, 100 av. - 250 ap. J.C.
H : 17 cm

500/800 €

125

-
Statuette anthropomorphe, elle présente un personnage debout vêtu d'une jupe maintenue par une ceinture autour de la taille. Ses mains sont posées dans un geste symbolique sur le plexus solaire. Il porte un collier ras-de-cou avec deux amulettes circulaires. Terre cuite beige et brune Colima, Mexique occidental, 100 av. - 250 ap. J.C.
H : 23,5 cm

400/700 €

126

-
Statuette présentant un chamane debout, les mains posées sur le ventre dans un geste nourricier. Il porte un collier avec amulette et divers ornements. Terre cuite beige orangée Léger éclat sur un des pieds Colima, Mexique occidental, 100 av. - 250 ap. J.C.
H : 18 cm

400/700 €

127

-
Statuette présentant un personnage assis, les épaules hautes et fières, le visage et les bras enrichis d'ornements attestant de son rang important au sein du clan. Terre cuite polychrome avec belles traces localisées d'oxyde de manganèse Nayarit, période Protoclassique, Mexique occidental, 100 av. - 250 ap. J.C.
H : 13,5 cm

300/500 €

LA FEMME DÉESSE TERRE MÈRE, AU CŒUR LA CRÉATION



128

128

-
Statuette féminine présentée debout, la femme est ici associée à un concept de fécondité et fertilité de la déesse Terre Mère. Elle est nue, le visage et les cuisses agrémentés de tatouages à motifs symboliques. Elle porte de larges tambas, un collier ras le cou avec amulette circulaire. Terre cuite beige à décor brun Probablement cassée collée Huastèque, Panuco, Mexique, 450 av. - 650 ap. J.C.
H : 24 cm

Bibliographie

A. EMMERICH, Art before Columbus, ed. Simon of Schuster, NY, 1963, p. 155 pour deux œuvres proches de la collection Michael D. Coe

2 000/3 000 €

129

-
Ensemble de deux statuettes figurant des dignitaires debout, le haut des cuisses agrémenté de scarification pour l'une d'elle. Celle-ci porte de large colliers et brassards. L'autre porte un collier sautoir avec amulette en forme de fleur. Terre cuite rouge café et beige Colima, période Protoclassique Formative, Mexique occidental, 300 av. - 100 ap. J.C.
H : 16 et 17 cm

1 000/1 500 €



129



130

130

-
Ensemble de deux poupées de fécondité et fertilité. L'une enceinte est présentée nue, debout, tenant symboliquement la pointe de ses nattes entre les dents. Terre cuite avec restes de polychromie Région des hautes terres du Michoacan, période Formative Finale, Mexique, 400 à 100 av. J.C.
H : 11 et 10 cm

Bibliographie

Karl TAUBÉ, The Albers Collection of the Precolumbian Art, éd. Hudson Hills Press, NY 1988, p.40, fig.1.37 pour des figurines proches.

500/1 000 €



131

131

-
Couple de dignitaires assis tenant leurs enfants dans les bras. Leur tête est agrémentée d'une coiffe modelée en relief et leurs oreilles enrichies de tambas attestant de leur rang important dans le clan. Terre cuite orangée et beige Bel état de conservation Colima, Mexique occidental, 100 av. - 250 ap. J.C.
H : 9 et 10 cm

1 000/1 500 €

COPAL, LA FUMÉE DES DIEUX



132

-
Encensoir ou brûle parfum cérémoniel présentant deux personnages masculins accolés dos à dos surmontés d'une structure évoquant l'entrée d'un temple sacré.
Terre cuite beige orangée
Colima, époque Postclassique, Mexique occidental, 800 à 1500 après J.C.
24,5 x 17 cm

Bibliographie

Le cinquième soleil, Arts du Mexique, p. 85, fig. 60 pour une œuvre proche conservée dans les collections du Musée du Quai Branly (inv. 71.1968.45.1)

2 000 / 3 000 €

MESSAGES TISSÉS

133

-
Sac chamanique à décor de symboles géométrisés.
Fils à dominante écru
Ica, Pérou, 900 à 1100 après J.C.
21 x 8,5 cm

200 / 400 €

134

-
Élément de bannière ou de poncho présentant un décor géométrisé divisé en plusieurs chapitres aux couleurs alternées
Huari, Pérou, 700 à 1000 après J.C.
25 x 48,5 cm

300 / 500 €

135

-
Élément de poncho à décor en réserve de motifs ondulants et géométrisés s'imbriquant les uns dans les autres.
Chancay, Pérou, 1100 à 1400 après J.C.
31 x 28 cm

300 / 500 €

136

-
Élément de bannière à décor peint d'animaux mythiques
Chancay, Pérou, 1100 à 1400 après J.C.
15 x 27 cm

300 / 500 €



MILLON

ART MODERNE

Prochains rendez-vous et ventes en préparation

17 décembre 2018
Petites œuvres
de grands Maîtres

8 novembre 2018
Ateliers d'artiste

20 mars 2019
Art Moderne
& École de Paris



Roger ESKENAZI (1923-2003)



Bernard BUFFET (1928 - 1999)

Pour toute demande d'estimation veuillez contacter

Alix Casciello

Tel +33 (0)1 47 27 76 72
artmoderne@millon.com

Cécile Ritzenthaler

Expert
Tel +33 (0)6 85 07 00 36

Retrouvez l'ensemble
de nos ventes sur millon.com

MILLON

Maison de ventes aux enchères depuis 1925



LES COLLECTIONS DU MUSÉE DE SAINT-CYPRIEN

Cycle 1 : **ARTS PREMIERS & PRÉCOLOMBIENS**

Expert : Serge REYNES — sergereynes@origineexpert.com

Vendredi 7 décembre 2018 à 14 h

Salle VV - 3 rue Rossini - 75009

Cycle 2 : **TAPIS & TAPISSERIES**

Aubusson, Lurçat, Picart Le Doux, Derain...

Expert : Pierre Chevalier — pierrechevalier19@yahoo.fr

Lundi 10 décembre 2018 à 14 h

Hôtel Drouot, Salle 13

Cycle 3 : **ARTS D'ASIE**

Expert : Alice JOSSAUME - Cabinet Portier — contact@cabinetportier.com

Judi 13 décembre 2018 à 17 h

Salle VV - 3 rue Rossini - 75009



INFORMATIONS

Rapport de condition
Ordres d'achats
Réservations de places
Preview

Contact

Auréli HEPPER
classique@millon.com

3 Catalogues
sur demande



www.millon.com

MILLON

VANUATU

Collection Paul Gardissat, la mémoire des Ancêtres

Vendredi 23 novembre 2018 – 14h30

Salle VV, Paris IXe



Bel ensemble d'œuvres provenant de l'Archipel du Vanuatu constitué entre 1963 et 1980

Département Arts Premiers

Romain BÉOT
+33 (0)7 86 86 06 56
rbeot@millon.com

Expert

Serge REYNES
+33 (0)6 23 68 16 95
Origine Expert

Expositions publiques

Judi 22 novembre de 11h à 18h
Vendredi 23 novembre de 10h à 12h
Salle VV, 3 rue Rossini | Paris 9e

Intégralité des lots sur www.millon.com

MILLON-SVV Agrément n°2002-379

MILLON

Maison de ventes aux enchères depuis 1925

ART TRIBAL

Vente prestige de rentrée

Janvier 2019

Hôtel Drouot



Masque buffle Tabwa

République Démocratique du Congo, fin XIX^e - début XX^e siècle

Provenance :

- Galerie Monbrison, Paris 1975
- Ancienne collection du peintre Cobra C.O Hulten, Malmö Suède

Clôture de la vente

Le 10 décembre 2018

Directeur du département

Romain Béot
+33 (0)7 86 86 06 56
rbeot@millon.com

Expert

Serge Reynes
Origine Expert

www.millon.com

MILLON

ESPAGNE

LA TENTATION DU SUD !

Journées d'expertises début 2019

Informations & Contact

Ferran LOPEZ
ferran59.lopez@gmail.com
00 34 609 27 26 30

Adresse

Calle Palla
13-17, local 4
08002-Barcelona



TRIBAL
ART

www.tribalartmagazine.com

Tribal Art magazine est une publication trimestrielle dédiée aux arts et à la culture des sociétés traditionnelles d'Afrique, d'Océanie, d'Asie et des Amériques.

Info@tribalartmagazine.com - Tel. : +32 (0) 67 877 277



Conditions de vente

Dans le cadre de nos activités de ventes aux enchères, notre maison de ventes est amenée à collecter des données à caractère personnel concernant le vendeur et l’acheteur. Ces derniers disposent dès lors d’un droit d’accès, de rectification et d’opposition sur leurs données personnelles en s’adressant directement à notre maison de ventes. Notre OVV pourra utiliser ces données à caractère personnel afin de satisfaire à ses obligations légales, et, sauf opposition des personnes concernées, aux fins d’exercice de son activité (notamment, des opérations commerciales et de marketing). Ces données pourront également être communiquées aux autorités compétentes dès lors que la réglementation l’impose.

Les conditions générales de ventes et tout ce qui s’y rapporte sont régies uniquement par le droit français. Les acheteurs ou les mandataires de ceux-ci acceptent que toute action judiciaire relève de la compétence exclusive des tribunaux français (Paris). Les diverses dispositions des conditions générales de ventes sont indépendantes les unes des autres. La nullité de l’une quelconque de ces dispositions n’affecte pas l’applicabilité des autres. Le fait de participer à la présente vente aux enchères publiques implique que tous les acheteurs ou leurs mandataires, acceptent et adhèrent à toutes les conditions ci-après énoncées. La vente est faite au comptant (Art. 1650 du Code Civil) et conduite en euros. Un système de conversion de devises pourra être mis en place lors de la vente. Les contre-valeurs en devises des enchères portées dans la salle en euros sont fournies à titre indicatif.

DÉFINITIONS ET GARANTIES

Les indications figurant au catalogue sont établies par MILLON & Associés et les experts indépendants mentionnés au catalogue, sous réserve des rectifications, notifications et déclarations annoncées au moment de la présentation du lot et portées au procès-verbal de la vente. Les dimensions, couleurs des reproductions et informations sur l’état de l’objet sont fournies à titre indicatif. Toutes les indications relatives à un incident, un accident, une restauration ou une mesure conservatoire affectant un lot sont communiquées afin de faciliter son inspection par l’acheteur potentiel et restent soumises à l’entière appréciation de ce dernier. Cela signifie que tous les lots sont vendus dans l’état où ils se trouvent au moment précis de leur adjudication avec leurs possibles défauts et imperfections. Aucune réclamation ne sera admise une fois l’adjudication prononcée, une Exposition préalable ayant permis aux acquéreurs l’examen des œuvres présentées. Pour les lots dont le montant de l’estimation basse dépasse 2 000 euros figurant dans le catalogue de vente, un rapport de condition sur l’état de conservation des lots pourra être communiqué gracieusement sur demande. Les informations y figurant sont fournies à titre indicatif uniquement. Celles-ci ne sauraient engager en aucune manière la responsabilité de MILLON & Associés et des experts. En cas de contestation au moment des adjudications, c’est à-dire s’il est établi que deux ou plusieurs enchérisseurs ont simultanément porté une enchère équivalente, soit à haute voix, soit par signe et réclament en même temps le lot après le prononcé du mot adjugé, ledit lot sera remis en adjudication au prix proposé par les enchérisseurs et tout le public présent sera admis à enchérir de nouveau.

Les lots signalés par ° contiennent des spécimens en ivoire d’Elephantidae spp, antérieur au 1 juin 1947 et de ce fait conformément à la règle du 9 décembre 1996 en son art 2/W mc. Pour une sortie de l’UE, un CITES de réexport sera nécessaire celui-ci, étant à la charge du futur acquéreur.

Les lots précédés d’un « J » feront l’objet d’un procès-verbal judiciaire aux frais acheteurs légaux de 12% HT, soit 14,40% TTC.

ORDRES D’ACHAT ET ENCHERES PAR TELEPHONE

La prise en compte et l’exécution des ordres d’achat et enchères par téléphone est un service gracieux rendu par MILLON & Associés. Millon & Associés s’efforcera d’exécuter les ordres d’enchérir qui lui seront transmis par écrit jusque 2 h avant la vente. Le défaut d’exécution d’un ordre d’achat ou toute erreur ou omission à l’occasion de l’exécution de tels ordres n’engagera pas la responsabilité de Millon & Associés. Par ailleurs, notre société n’assurera aucune responsabilité si dans le cadre d’enchères par téléphone, la liaison téléphonique est interrompue, n’est pas établie ou tardive. Bien que MILLON soit prêt à enregistrer les demandes d’ordres téléphoniques au plus tard jusqu’à la fin des horaires d’Exposition, elle n’assumera aucune responsabilité en cas d’inexécution au titre d’erreurs ou d’omissions en relation avec les ordres téléphoniques.

ENCHERES LIVE PAR VOIE ELECTRONIQUE :

Millon & Associés ne saurait être tenue pour responsable de l’interruption d’un service Live en cours de vente ou de tout autre dysfonctionnement de nature à empêcher un acheteur d’enchérir via une plateforme technique offrant le service Live. L’interruption d’un service d’enchères Live en cours de vente ne justifie pas nécessairement l’arrêt de la vente aux enchères par le commissaire-priseur.

FRAIS À LA CHARGE DE L’ACHETEUR

L’acheteur paiera à MILLON & Associés, en sus du prix d’adjudication ou prix au marteau, une commission d’ad-

judication de : 25 % HT soit 30 % TTC
Taux de TVA en vigueur 20%
Prix global = prix d’adjudication (prix au marteau) + com-mission d’adjudication

IMPORTATION TEMPORAIRE

Les acquéreurs des lots indiqués par * devront s’acquitter, en sus des frais de vente, de la TVA à l’import (5,5 % du prix d’adjudication, 20% pour les bijoux et montres, les automobiles, les vins et spiritueux et les multiples).

LA SORTIE DU TERRITOIRE FRANÇAIS

La sortie d’un lot de France peut être sujette à une autorisation administrative. L’obtention du document concerné ne relève que de la responsabilité du bénéficiaire de l’adjudication du lot visé par cette disposition. Le retard ou le refus de délivrance par l’administration des documents de sortie du territoire, ne justifiera ni l’annulation de la vente, ni un retard de régle-ment, ni une résolution. Si notre Société est sollicitée par l’acheteur ou son représentant, pour faire ces demandes de sortie du territoire, l’ensemble des frais engagés sera à la charge totale du demandeur. Cette opération ne sera qu’un service rendu par MILLON.

EXPORTATION APRÈS LA VENTE

La TVA collectée au titre des frais de vente ou celle collectée au titre d’une importation temporaire du lot, peut être remboursée à l’adjudicataire dans les délais légaux sur présentation des documents qui justifient l’exportation du lot acheté.

PRÉEMPTION DE L’ÉTAT FRANÇAIS

L’État français dispose, dans certains cas définis par la loi, d’un droit de préemption des œuvres vendues aux enchères publiques. Dans ce cas, l’État français se substitue au dernier enchérisseur sous réserve que la déclaration de préemption formulée par le représentant de l’état dans la salle de vente, soit confirmée dans un délai de quinze jours à compter de la vente. MILLON ne pourra être tenu responsable des décisions de préemptions de l’État français.

RESPONSABILITÉ DES ENCHERISSEURS

En portant une enchère sur un lot par une quelconque des modalités de transmission proposées par MILLON, les enchérisseurs assument la responsabilité personnelle de régler le prix d’adjudication de ce lot, augmenté de la commission d’adjudication et de tous droits ou taxes exigibles. Les enchérisseurs sont réputés agir en leur nom et pour leur propre compte, sauf convention contraire préalable à la vente et passée par écrit avec MILLON. Sous réserve de la décision du commissaire-priseur habilité et sous réserve que l’enchère finale soit supérieure ou égale au prix de réserve, le dernier enchérisseur deviendra l’ache-teur, le coup de marteau et le prononcé du mot « adjugé » matérialisera l’acceptation de la dernière enchère et la formation du contrat de vente entre le vendeur et l’ache-teur. Les lots adjugés seront sous l’entière responsabilité de l’adjudicataire

En cas de contestation de la part d’un tiers, MILLON pourra tenir l’enchérisseur pour seul responsable de l’enchère en cause et de son règlement.

DÉFAUT DE PAIEMENT

Conformément à l’article 14 de la loi n°2 000- 6421 du 10 juillet 2000, à défaut de paiement par l’adjudicataire, après mise en demeure restée infructueuse, le bien est remis en vente à la demande du vendeur sur folle enchère de l’adjudicataire défaillant ; si le vendeur ne formule pas cette demande dans un délai d’un mois à compter de l’ad-judication, la vente est résolue de plein droit, sans préjudice de dommages et intérêts dus par l’adjudicataire défaillant.

MILLON SE RÉSERVE LE DROIT DE RÉCLAMER À L’ADJUDI-CATAIRE DÉFAILLANT :

- Des intérêts au taux légal
- Le remboursement des coûts supplémentaires engagés par sa défaillance, avec un minimum de 250€.

- Le paiement du prix d’adjudication ou :

* la différence entre ce prix et le prix d’adjudication en cas de revente s’il est inférieur, ainsi que les coûts générés pour les nouvelles enchères.

* la différence entre ce prix et le prix d’adjudication sur folle enchère s’il est inférieur, ainsi que les coûts générés pour les nouvelles enchères.

MILLON se réserve également le droit de procéder à toute compensation avec les sommes dues par l’adjudicataire défaillant ou à encaisser les chèques de caution si, dans les 2 mois après la vente, les bordereaux ne sont toujours pas soldés.

ENLÈVEMENT DES ACHATS, ASSURANCE, MAGASINAGE ET TRANSPORT

MILLON ne remettra les lots vendus à l’adjudicataire qu’après encaissement de l’intégralité du prix global. Il appartient à l’adjudicataire de faire assurer les lots dès leur adjudication puisque dès ce moment, les risques de perte, vol, dégradations ou autres sont sous son entière respon-sabilité. MILLON & Associés décline toute responsabilité quant aux dommages eux-mêmes ou à la défaillance de l’adjudicataire de couvrir ses risques contre ces dommages. Il est conseillé aux adjudicataires de procéder à un enlève-ment rapide de leurs lots.

RETRAIT DES ACHATS

Possibilité est ouverte aux acheteurs de récupérer, sans frais, les lots à eux adjugés, jusqu’à 19h le jour de la vente et de 8h à 10h le lendemain dans la salle de la vente. Les lots non-retrisés dans ce délai et n’entrant pas dans la liste ci-après détaillée seront à enlever, une fois le paiement

encaissé, au magasinage de l’Hôtel Drouot, dès le lende-main de la vente.

Les biens de petite taille retournant en nos locaux après-vente : bijoux, montre, livres, objets en céramique, verrerie et sculptures, ainsi que tous les tableaux. La taille du lot sera déterminée par MILLON au cas par cas (les exemples donnés ci-dessus sont donnés à titre purement indicatif). A noter que le service de magasinage de Drouot est ouvert du lundi au vendredi de 9h à 10h et de 13h30 à 18 h 00, ainsi que le samedi de 8 h à 10 h (hors samedi non-ouverts, à la discrétion de Drouot) . Les lots seront délivrés à l’acquéreur en personne ou au tiers désigné par lui et à qui il aura confié une procuration accompagnée d’une copie de sa pièce d’identité.

Les formalités d’exportations (demandes de certificat pour un bien culturel, licence d’exportation) des lots assujettis sont du ressort de l’acquéreur et peuvent requérir un délai de 2 à 3 mois.

Il est conseillé aux adjudicataires de procéder à un enlève-ment de leurs lots dans les meilleurs délais afin d’éviter les frais de magasinage, qui sont à leur charge et courent à compter du lendemain de la vente. Ces frais sont calculés discrétionnairement par Drouot, proportionnellement à la durée de garde, au volume et au montant d’adjudication des objets (tel : 01 48 00 20 18 ou magasinage@drouot.com) Le magasinage n’entraîne pas la responsabilité du Com-missaire-priseur ni de l’expert à quelque titre que ce soit. Dès l’adjudication, l’objet sera sous l’entière responsabilité de l’adjudicataire et la S.A.S MILLON décline toute respon-sabilité quant aux dommages que l’objet pourrait subir, et ce dès l’adjudication prononcée.

Option :

Nous informons notre clientèle que le service de magasi-nage de Drouot est utilisé par défaut. Possibilité est ouverte à nos acheteurs d’opter pour un retrait de leurs lots en notre garde-meuble : ARTSITTING.

Cette option doit nous être signifiée au plus tard au mo-ment de l’adjudication.

ARTSITTING

116 Boulevard Louis Armand – 93330 Neuilly Sur Marne
Téléphone : +33 (0) 1 41 53 30 00
Fax : +33 (0) 1 43 00 89 70

Email : contact@artsitting.com

Les achats bénéficient d’une gratuité de stockage pour les 60 jours suivants la vente.

Passé ce délai, des frais de déstockage, manutention et de mise à disposition seront facturés à l’enlèvement des lots chez ARTSITTING ou dans nos locaux selon la grille tarifaire suivante :

- Stockage :

10€ HT par lot et par semaine pour un stockage supérieur à 1M3
7€ HT par lot et par semaine pour un stockage inférieur à 1M3
5€ HT par lot et par semaine pour un stockage qui « tient dans le creux de la main » Un stockage longue durée peut être négocié avec nos équipes.

Aucune livraison ni aucun enlèvement des lots ne pourront intervenir sans le règlement complet des frais de mise à disposition et de stockage.

EXPEDITION DES ACHATS

Nous informons notre clientèle que MILLON ne prend pas en charge l’envoi des biens autres que ceux de petite taille (les exemples donnés ci-après étant purement indicatif) : bijoux, montre, livres, objets en céramique, verrerie et sculptures. MILLON se réserve par ailleurs le droit de considérer que la fragilité d’un lot et/ou sa valeur nécessitent d’être pris en charge par un prestataire extérieur. La taille du lot sera déterminée par MILLON au cas par cas (les exemples donnés ci-dessus sont donnés à titre purement indicatif).

En tout état de cause, l’expédition d’un bien est à la charge financière exclusive de l’acheteur et ne sera effectuée qu’à réception d’une lettre déchargeant MILLON de sa respon-sabilité dans le devenir de l’objet expédié. La manutention et le magasinage n’engagent pas la res-ponsabilité de MILLON. MILLON n’est pas responsable de la charge des transports après la vente.

Si elle accepte de s’occuper du transport à titre excep-tionnel, sa responsabilité ne pourra être mise en cause en cas de perte, de vol ou d’accidents qui reste à la charge de l’acheteur.

PROPRIÉTÉ INTELLECTUELLE

La vente d’un lot n’emporte pas cession des droits de reproduction ou de représentation dont il constitue le cas échéant le support matériel.

PAIEMENT DU PRIX GLOBAL

MILLON précise et rappelle que la vente aux enchères publiques est faite au comptant et que l’adjudicataire devra immédiatement s’acquitter du règlement total de son achat et cela indépendamment de son souhait qui serait de sortir son lot du territoire français (voir « La sortie du territoire français »).

Le règlement pourra être effectué comme suit :

- en espèces dans la limite de 1 000 euros (résidents français).

- par chèque bancaire ou postal avec présentation obliga-toire d’une pièce d’identité en cours de validité.

- par carte bancaire Visa ou Master Card

- par virement bancaire en euros aux coordonnées comme suit :

<p>DOMICILIATION : NEUFLIZE OBC 3, avenue Hoche - 75008 Paris IBAN FR76 3078 8009 0002 0609 7000 469 BIC NSMBFRPPXXX</p>
--

Conditions of sale

These general conditions of sale and everything pertaining to them are governed exclusively by French law. Buyers and their representatives accept that any legal action will be taken within the jurisdiction of French courts (Paris). The various provisions contained in these general conditions of sale are independent of each other. If any one of them is declared invalid, there is no effect on the validity of the others. The act of participating in this auction implies acceptance of all the conditions set out below by all buyers and their representatives. Payment is due immediately at the end of the sale as the sale is made in cash and is payable in euros (Art. 1650 du Code Civil). A currency conversion system may be provided during the sale. The corresponding foreign currency value bids made in the auction room in euros is given for indication purposes only.

DEFINITIONS AND GUARANTEES

Descriptions appearing in the catalogue are provided by Millon and/or independent Auction Experts indicated in the catalog and are subject to corrections, notifications and declarations made at the moment the lot is presented and noted in the record of the sale. Dimensions, colours in reproductions and information on the condition of an object are given for information purposes only. All information relating to incidents, accidents, restoration and conservation measures relating to a lot is given, to facilitate inspection by the potential buyer and remains completely open to interpretation by the latter. This means that all lots are sold as seen at the moment the hammer falls, with any possible faults and imperfections. No claims will be accepted after the hammer has fallen, a pre-sale showing having provided potential buyers with an opportunity to examine the works presented. For lots appearing in the sole catalogue, whose estimated low price is over 32, 000, a condition report on their state of preservation will be issued free of charge upon request. The information contained therein is given purely as an indication and Millon and its’ independent auction Experts can in no way be held liable for it. In the event of a dispute at the moment of sale, i.e. it is established that two or more buyers have simultaneously made an identical bid, either aloud or by signal and both claim the lot at the same time when the hammer falls, the lot will be re-submitted for auction at the price offered by the bidders and everyone present will be permitted to bid once again.

Lots marked with ° contain specimens of ivory of Elephantidae, the specimens are dated prior to June 1st, 1947 and therefore comply with the December 9th, 1996 rule in its art 2/W mc.

For all exportation from the EU, a mandatory CITES form will be required. It is the responsibility of the future buyer to obtain this form.

Lots preceded by a J will be the subject of a separate judicial legal record with the buyer’s premium at 12%, or 14.14% including VAT (current rate of VAT 20%).

ABSENTEE AND TELEPHONE BIDS

The registration and execution of absentee and telephone bids is a service free-of-charge rendered by Millon & Associés. Millon & Associés will endeavor to execute the bid orders that it will receive in writing up to 2 hours before the sale. The failure to execute a purchase bid or any ERRÖr or omission in the execution of such bids will not engage the responsibility of Millon & Associés. In addition, our company will not assume any liability if, in the course of a telephone bid, the telephone connection is interrupted, not established or late. Although Millon is prepared to record telephone bid requests no later than the end of the exhibition hours, Millon will not assume any liability for non-performance of ERRÖrs or omissions in connection with telephone orders.

LIVE AUCTION BY ELECTRONIC MEANS:

Millon & Associés cannot be held responsible for the interruption of a Live service during auctions or any other malfunction likely to prevent a buyer from bidding via a technical platform offering the Live service. The interruption of a Live auction service in the course of sale does not necessarily justify the auctioneer’s termination of the auction.

EXPENSES FOR WHICH THE BUYER IS RESPONSIBLE

The buyer will pay MILLON in addition to the sale price or hammer price, a sales commission of:

25 % plus VAT or 30 %
Current rate of VAT 20%. Total price = sale price (hammer price) + sales commission

TEMPORARY IMPORT

Purchasers of lots marked with * must pay any duties and taxes in respect of a temporary importation in addition to sale expenses and VAT (5,5 % of the hammer price) 20% for jewelry and watches, motorcars, wines and spirits and multiples).

EXPORT FROM FRANCE

The export of a lot from France may require a license. Obtaining the relevant document is the sole responsibility of the successful bidder. A delay or refusal by the autho-

rities to issue an export license is not a justification for cancellation of the sale, delayed payment or voiding of the transaction. If our company is requested by the buyer or his/her representative to make arrangements for export, all costs incurred will be for the account of the party making such a request. Such arrangements should be considered purely as a service offered by Millon.

EXPORT FOLLOWING THE SALE

The VAT paid as part of the sale expenses or the amount paid in connection with the temporary import of the lot, may be refunded to the buyer within the legally stipulated period upon presentation of documents proving that the lot purchased has been exported.

PREEMPTION BY THE FRENCH STATE

In certain circumstances defined in law, the French State has a right of pre- emption on works sold at public auction. In such a case, the French State substitutes for the highest bidder, on condition that the pre-emption order issued by the State’s representative in the sale room is confirmed within fifteen days of the date of the sale. Millon cannot be held responsible for pre-emption orders issued by the French State.

BIDDERS’ LIABILITY

By making a bid on a lot by any method offered by Millon, bidders assume personal responsibility for paying the sale price plus the sales commission and any duties and taxes payable. Bidders are deemed to act in their own name and on their own behalf, unless otherwise agreed in writing prior to the sale with Millon.

Subject to the decision of the authorized and accredited auctioneer and provided that the final hammer price is greater than or equal to the reserve price, the last bidder will become the buyer, the hammer price and the pronouncement of the word “awarded” (adjudgé) materialize the acceptance of the last bid and the formation of the contract of sale between the seller and the buyer. The awarded lots will be under the full responsibility of the successful bidder. In the event of a dispute involving a third party, Millon may hold the bidder alone responsible for the bid in question and for payment.

FAILURE TO MAKE PAYMENT

In accordance with article 14 of law no. 2 000- 6421 of 10 July 2000, upon failure of the buyer to make payment and there being no response to formal notice, the article is re-submitted for sale at the request of the seller and by reason of false bidding by the defaulting buyer; if the seller does not make such a request within one month from the date of the sale, the sale is automatically void, without prejudice to any damages payable by the defaulting buyer.

MILLON & ASSOCIÉS RESERVES A RIGHT OF CLAIM AGAINST DEFAULTING BUYERS:

- for interest at the legal rate

- for the refund of additional costs arising from the default with a minimum of 250 euros.

- for payment of the sale price or:

- the difference between that price and the sale price in the event of a new sale, if the new price is lower, plus the costs incurred for the new auction.

- the difference between that price and the false bid price, if it is lower, plus the costs incurred for the new auction.

Millon also reserves the right to demand compensation for all sums due by the defaulting buyer or to bank security deposit cheques if, in the two months following the sale, invoices are still not settled.

COLLECTION OF PURCHASES, INSURANCE, WAREHOUSING AND TRANSPORT

MILLON will only hand over lots sold to the buyer after cleared payment of the total price. It is the buyer’s responsibility to insure lots immediately upon purchase, since, from that moment onwards, he/she alone is responsible for loss, theft, damage and other risks. Millon declines any liability for damage themselves or for the failure of the buyer to cover damage risks. Buyers are advised to collect their lots with a minimum of delay.

PURCHASES WITHDRAWALS

Buyers can come and collect their awarded lots, free of charge, until 7pm on the evening of the sale, and from 8am until 10am the next morning. The lots which have not been withdrawn and which do not figure on the detailed list hereafter*, will have to be collected once the payment has been cashed at the Hotel Drouot the day following the auction sale.

Small goods which return to our offices after the sale are the following: jewels, watches, books, earthenware objects, glassware and sculptures as well as all paintings. The lot’s size is determined by MILLON & ASSOCIÉS on a case by case basis (the given examples above are given merely as an indication).

Please note that the Drouot storage service is opened from Monday to Friday from 9am to 10am and from 1:30pm to 6 pm as well as on Saturday from 8am to 10am (outside bank holidays, non-working Saturdays and at Drouot’s sole discretion). The lots will be delivered to the buyer in person or to a third party designed by him and to whom he will have given a proxy and a copy of his identity card. The exportation formalities (demands of certificates for a cultural good, exportation license) of the subjected lots are the buyer’s responsibility and can require a delay from 2 to 3 months. It is recommended to the successful tenderers to proceed to a removal of their lots in the best delays as to avoid storing fees which are at their charge and run from the day following the sale. The fees are calculated proportionally to

the custody’s duration, to the volume and to the amount of the auction in the sole discretion of Drouot. (tel : 01 48 00 20 18 or magasinage@drouot.com)

The storage does not involve the expert’s nor the auctioneer’s responsibility in any way whatsoever. Once the auction is done, the object will be under the entire responsibility of the winning tenderer. The S.A.S MILLON does not accept any responsibility for the damages which the object can undergo, and thus as soon as the auction is pronounced.

Option:

We would like to inform our clientele that the Drouot storage service is used by default. There remains a possibility for our buyers to opt for a withdrawal of their lots at our furniture store:

ARTSITTING

116 Boulevard Louis Armand – 93330 Neuilly Sur Marne
Telephone:+33 (0)1 41 53 30 00
Fax : +33 (0)1 43 00 89 70
Email: contact@artsitting.com

The purchases benefit from a storage gratuity during 60 days following the sale. Past this delay, destocking, handling and availability fees will be invoiced during the withdrawal of the lots at ARTSITTING, according to the following rates:

- Storage:

10 € HT per lot and per week for storage superior to 1M3
7 € HT per lot and per week for storage less than 1M3
5 € HT per lot and per week for storage that “fit in the palm of your hand”

No shipping or removal of the lot will be possible without the complete settlement of the disposal and storage costs.

SHIPPING OF THE PURCHASES

We inform our clientele that MILLON does not handle the shipping of goods other than those of a small size (the examples hereafter are given for information purposes only): jewels, watches, books, earthenware objects, glassware and sculptures.

Furthermore, MILLON retains the right to consider that the fragility and/or the value of a lot necessitates the intervention of an exterior provider.

The lot’s size will be determined by MILLON on a case by case basis (the examples above are given for information purposes only).

At all events, the shipping of a good is at the exclusive financial charge of the buyer and will be carried out after reception of a letter which discharges Millon of all responsibility in the becoming of the shipped object.

INTELLECTUAL PROPERTY

The sale of a lot does not imply the transfer of reproduction or representation rights, where the lot constitutes the physical medium.

PAYMENT IN FULL

Millon states that cash payment is required for sales at public auction and that buyers must immediately pay the total purchase price, irrespective of any intention to export the lot from France (see “Export from France”).

Payment may be made as follows:

- in cash up to 1,000 euros (French residents),

- by cheque or postal order upon the presentation of current proof of identity,

- by Visa or Master Card (on location in our offices)

- or by Visa or Master Card through our secured online payment system:

http://www.millon.com/paiement/index.jsp

- by bank transfer in euros to the following account

<p>BANK DETAILS: NEUFLIZE OBC 3, avenue Hoche - 75008 Paris IBAN FR76 3078 8009 0002 0609 7000 469 BIC NSMBFRPPXXX</p>

Graphisme : Prodigious et Sébastien Sans

Photographe : Virginie Rouffignac
Impression : Corlet

Millon – Svv Agrément n°2002-379
Habilités à diriger les ventes : Alexandre Millon, Nathalie Mangeot, Mayeul de La Hamayde

Une pensée pour Franck Doussy qui, après 6 ans dans notre étude, nous a quittés prématurément il y a un an déjà.

ART PRÉCOLOMBIEN

Samedi 1^{er} décembre 2018
15h30

Hôtel Drouot, salle 15
Millon T +33 (0)7 86 86 06 56
rbeot@millon.com

Nom et prénom/Name and first name

Adresse/Address

C.P Ville

Téléphone(s)

Email

RIB

Signature

ORDRES D'ACHAT

ORDRES D'ACHAT
ABSENTEE BID FORM

ENCHÈRES PAR TÉLÉPHONE –
TELEPHONE BID FORM
Faxer à – Please fax to :
01 48 00 98 58
rbeot@millon.com

Merci de joindre au formulaire d'ordre d'achat un relevé d'identité bancaire et une copie d'une pièce d'identité (passeport, carte d'identité,...) ou un extrait d'immatriculation au R.C.S. Après avoir pris connaissance des conditions de vente, je déclare les accepter et vous prie d'enregistrer à mon nom les ordres d'achats ci-dessus aux limites indiquées en Euros. Ces ordres seront exécutés au mieux de mes intérêts en fonction des enchères portées lors de la vente.

Please sign and attach this form to a document indicating the bidder's bank details (IBAN number or swift account number) and photocopy of the bidder's government issued identitycard. (Companies may send a photocopy of their registration number). I have read the terms of sale, and grant you permission to purchase on my behalf the following items within the limits indicated in euros.

Après avoir pris connaissance des conditions de vente, je déclare les accepter et vous prie d'acquérir pour mon compte personnel, aux limites indiquées en euros, les lots que j'ai désignés ci-dessous (les limites ne comprenant pas les frais).

I have read the conditions of sale and the guide to buyers and agree to abide by them. I grant you permission to purchase on my behalf the following items within the limits indicated in euros (these limits do not include buyer's premium and taxes).

LOT N°	DESCRIPTION DU LOT/LOT DESCRIPTION	LIMITE EN €/TOP LIMITS OF BID €





www.millon.com