

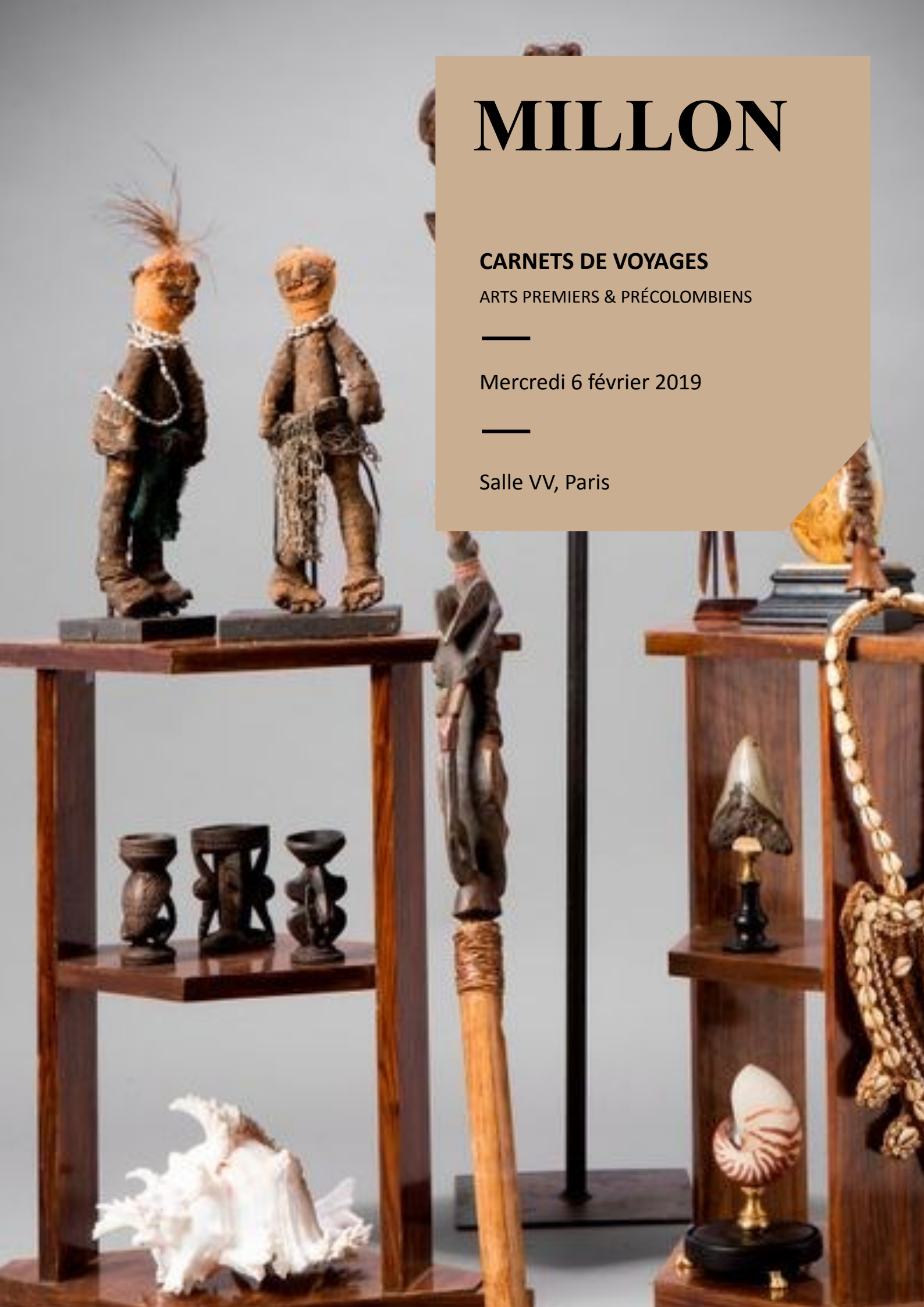
MILLON

CARNETS DE VOYAGES

ARTS PREMIERS & PRÉCOLOMBIENS

Mercredi 6 février 2019

Salle VV, Paris





1

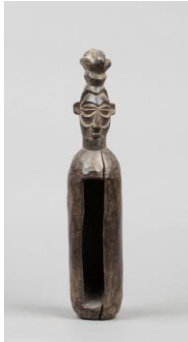
Masque de danse accompagné de sa coiffe d'origine. Il est sculpté d'un beau visage juvénile à l'expression déterminée.

Bois à patine laquée brune, marques d'usage internes.

Dan, République de Côte d'Ivoire, Milieu du XXème environ.

20,5 x 13 cm

400/700



2

Petit tambourin sculpté d'une tête ancestrale à coiffe trilobée.

Bois dur, ancienne patine d'usage brune.

Yaka, République Démocratique du Congo.

34 cm

150/250



3

Masque de corporation Kpelié sculpté d'un visage agrémenté de plusieurs attributs d'animaux de la savane.

Bois à patine laquée brune.

Senoufo, République de Côte d'Ivoire.

28 x 13 cm

120/180



4

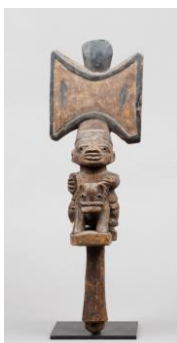
Masque de danse, les yeux couverts d'un bandeau en feutrine, maintenu par des plaques de métal découpées et cloutées.

Bois, feutrine rouge, métal, ancienne patine d'usage brune laquée et marques d'usage internes.

Dan, République de Côte d'Ivoire.

25 x 14 cm

300/400



5

Sceptre présentant un dignitaire sur son cheval.

Bois, marques d'usage. Manques.

Yoruba, Nigéria.

H. 43 cm.

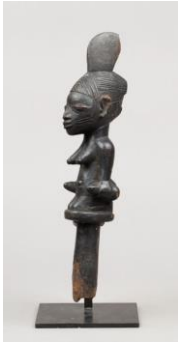
150/250



6

Masque à ignames en vannerie tressée avec restes de pigments naturels
Maprik, Papouasie-Nouvelle-Guinée.
H. 34 cm.

80/120



7

Sceptre cultuel.
Bois à patine brune.
Yoruba, Nigéria.
H. 32 cm.

80/120



8

Sceptre cultuel présentant une prêtresse assise avec réceptacle à potion dans les mains.
Bois, ancienne patine brune.
Yoruba, Nigéria.
H. 29,5 cm.

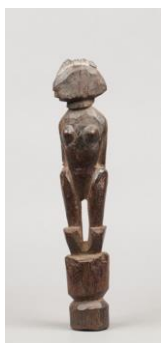
120/180



9

Sceptre cultuel Janus présentant deux visages expressifs, les joues scarifiées.
Bois, ancienne patine d'usage miel.
Yoruba, Nigéria.
H. 32 cm

150/200



10

Statue présentant un personnage féminin, la tête sculptée de profil
Bois dur, ancienne patine brune
Mossi, Burkina Faso
H : 38 cm

120/180



11

Masque heaume présentant un canidé la gueule ouverte montrant les crocs symboliquement.

Bois, quelques altérations localisées, marques d'usage et traces de pigments ocre rouge.

Senoufo, République de Côte d'Ivoire.

28 x 49 cm

400/700



12

Masque heaume présentant un visage d'un dignitaire dans la force de l'âge, le regard accentué par des incrustations de métal.

Bois, ancienne patine brune et marques d'usage internes.

Yoruba, Nigéria.

30 x 15 cm

350/450



13

Masque heaume présentant une tête de dignitaire aux joues scarifiées

Bois, marques d'usage

Yoruba, Nigéria

24,5 x 30 cm

250/350



14

Masque de danse présentant un visage la bouche ouverte montrant les dents

Bois, ancienne patine laquée brune, métal découpé, marques d'usage internes

Dan, République de Côte d'Ivoire

24,5 x 15 cm

250/350



15

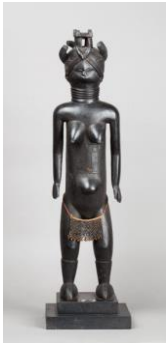
Masque de danse présentant un visage aux yeux mi-clos, les arcades sourcilières marquées et la bouche sculptée en projection.

Bois, ancienne patine d'usage miel et brune, marques d'utilisation internes

Dan, République de Côte d'Ivoire

25 x 15 cm

250/350



16

Statue féminine présentant une danseuse masquée, le haut du ventre agrémenté de scarifications incisées. Elle porte un pagne autour de la taille.

Bois dur, ancienne patine d'usage brune brillante, perles de traite et fibre végétale.

Accident à l'arrière de la coiffe.

Mende, Sierra Leone.

H. 64 cm.

Provenance : Daniel Hourdé, Paris.

500/800



17

Statuette du "Jo" présentant un personnage féminin debout au visage cubiste.

Bois, ancienne patine d'usage brune.

Bambara, Dogon, région de Senou, Mali.

H. 33 cm.

600/900



18

Cuillère rituelle.

Bois, ancienne patine d'usage brune brillante.

Dan, République de Côte d'Ivoire.

H. 42 cm.

80/120



19

Masque s'inscrivant dans un espace circulaire et présentant un visage aux belles formes cubistes architecturées par deux demi-cercles.

Bois, pigments naturels, patine brune.

Teke, XXe siècle.

39 x 37 cm.

150/250



20

Paire de statuettes d'un couple de dignitaires assis sur leur trône, sculptés avec maîtrise.

Bois avec ancienne patine miel et brune, incrustations de porcelaine dans les yeux.

Bembé, République Démocratique du Congo.

Dimensions : 15 x 7 cm.

Provenance

Ancienne collection privée belge.

1200/1800



21

Statuette évoquant un personnage s'appuyant sur l'expérience passée pour aller de l'avant. Il est présenté debout, une de ses mains posée symboliquement sur le ventre et l'autre dans le dos.

Ivoire, ancienne patine d'usage blonde et rousse brillante.

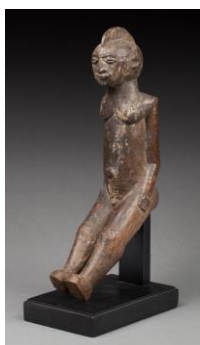
Lega, République Démocratique du Congo, XIXème siècle.

H. 20,5 cm.

Provenance

Collecté in-situ au début du XXème siècle par le missionnaire suédois Ephraïm Andersson.

800/1200



22

Statuette présentant un jeune homme nu assis. Sa tête est surmontée d'une crête sagittale.

Bois dur, ancienne patine miel et brune, traces de colorant minéral blanc.

Lobi, Burkina-Faso.

41 x 21 cm.

300/500

23

Masque de corporation Kpelié représentant un visage agrémenté de figures animales sur le pourtour.

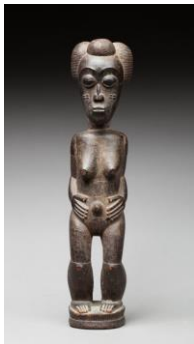
Bois à patine brune.

Senoufo, République de Côte d'Ivoire.

XXème siècle.

H. 30 cm.

100/150



24

Statue féminine présentée sur un piédestal circulaire, ses mains les doigts en éventail présentés sur le ventre dans un geste symbolique
Bois, ancienne patine d'usage rousse et brillante par endroit
Baoulé, République de Côte d'Ivoire, début XXe
H : 37 cm

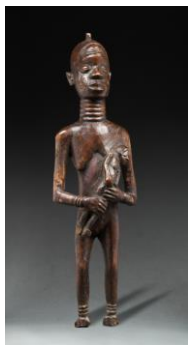
600/800



25

Réceptacle culturel maintenu par un couple d'ancêtres fondateurs l'un masculin et l'autre féminin.
Bois, ancienne patine d'usage miel et brune.
Fipa, Tanzanie, première moitié du XXème siècle.
H. 30cm.

200/300



26

Rare maternité présentée debout, tenant son enfant sur le devant. Son visage est orné de scarifications caractéristiques. Il présente une expression intériorisée, accentuée par des yeux en grains de café.
Bois dur, ancienne patine d'usage brune et miel, brillante par endroits.
Bena Lulua, République Démocratique du Congo.
33 x 10,5 cm.

Provenance
Ancienne collection Jerry Dannenberg, New York.

500/800



27

Statue anthropomorphe présentant un ancêtre nu debout. Une de ses mains est posée sur le menton dans un geste symbolique. Son crâne arbore une déformation dirigée vers le ciel et son ventre généreux exprime un concept nourricier.
Bois, ancienne patine d'usage brune avec traces de projections rituelles, ancienne marque d'érosion localisée.
Lobi, Burkina Faso, XXème siècle.
H. 71 cm.

1500/2500



28

Statuette présentant un personnage féminin debout, le corps et le cou annelé et le visage agrémenté de scarifications en pointe.

Bois dur, ancienne patine d'usage brune, traces de colorant minéral blanc.

Atié, République de Côte d'Ivoire.

Début du XXème siècle.

H. 26 cm.

250/350



29

Statuette hermaphrodite présentée debout, les mains posées sous les seins dans un geste nourricier. Sa coiffe est agencée en cascade.

Bois dur, ancienne patine d'usage rousse et miel.

Luba Shankadi, République Démocratique du Congo.

H. 25 cm.

250/350



30

Statuette présentant une jeune fille assise, le corps et le visage scarifiés.

Bois, patine d'usage brune.

Senoufo, République de Côte d'Ivoire.

20 cm.

100/150



31

Réceptacle cultuel, destiné à recevoir des offrandes pour la terre mère nourricière. Il est agrémenté sur une face de sept Nommo fondateurs aux belles formes stylisées et épurées à l'extrême.

Bois, très ancienne érosion localisée, patine brune et traces de colorant naturel.

Tellem, Région des falaises, Mali. Vers 1300-1500.

13 x 30 cm.

300/400



32

Réceptacle à chaux aménagé dans une coloquinte évidée et ornée d'un décor pyrogravé.

Elle est accompagnée de sa spatule en os d'origine.

Asmat, Irian-Jaya

H : 31 cm

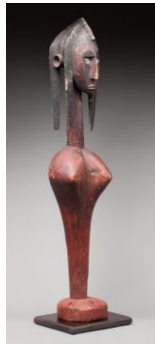
100/120



33

Masque au chignon imposant et aux yeux mis clos.
Bois à patine brune, marques d'usage.
Punu, Gabon.
H. 26 cm.

80/120



34

Haut de marionnette culturelle présentant un buste féminin avec quatre nattes plongeantes. Sa poitrine est mise en évidence dans un signe nourricier. Le regard est accentué par des incrustations de miroir découpé.
Bois à patine brune et rougeâtre.
Bozo, Mali, milieu XXème siècle.
69 x 13 cm.

300/500



35

Totem de fécondité Janus.
Bambara Bozo, Mali.

1200/1800



36

Statuette anthropomorphe présentant un personnage féminin debout dans une posture dynamique. Elle porte une crête sagittale sur la tête et un tour de taille en cuivre.
Bois dur, ancienne patine d'usage brune et miel brillante par endroits.
Mossi, Burkina Faso,
H. 41,5 cm.

500/700



37

Statuette Janus présentant deux dignitaires accolés dos à dos évoquant probablement un concept de transmission de pouvoirs.
Terre cuite orangée.
Nok, Nigéria, 100 avant - 500 après JC.
H. 21 cm.

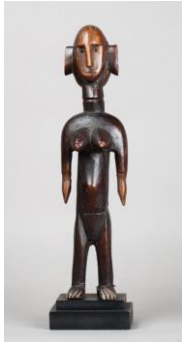
250/350



38

Masque de case.
Bois à patine croûteuse.
Bambara.
H. 22,5 cm.

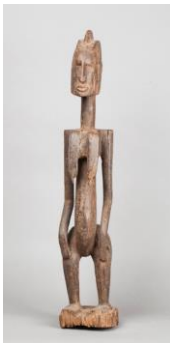
250/350



39

Statuette féminine de la société du Jo. Elle est présentée debout, les oreilles symboliquement démesurées.
Bois dur, ancienne patine d'usage miel et brune.
Bambara, Mali.
H. 45 cm.

500/700



40

Statue féminine en bois érodé
De style Dogon, Mali
H : 74 cm

50/80



41

Bâton de chef présentant sur la partie haute un personnage aux mains puissantes posées sur le ventre dans un geste symbolique.
Bois léger, cuivre, fer découpé, anciens clous de tapissier. Patine d'usage brune.
Luba, République Démocratique du Congo.
100 x 11 cm.

400/700



42

Chaise africaine en bois, le piètement à décor de quatre personnages féminins.
Senufo, République de Côte d'ivoire.
68 x 48 x 44 cm

150/250



43

Appui nuque, la ceinture reposant sur deux colonnes massives.
Ancienne patine brune.
Kuba, république démocratique du Congo.
11 x 22 cm.

100/150



44

Statuette représentant un singe femelle aux yeux en os.
Ebène et os, patine ancienne
Sud Cameroun.
H. 28,5 cm

Provenance : vente Lombrail-Teuquum du 26 février 2017.

300/500

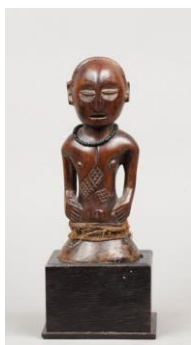


45

Fétiche présentant un personnage masculin, les mains positionnées paumes vers l'avant dans un geste symbolique. Son visage présente une expression intériorisée et protectrice, sa tête est agrémentée d'une corne qui devait contenir, à l'origine, des matières aux vertus prophylactiques "bishimba".
Bois, peau animal, corne, perles de traite, ancienne patine d'usage miel et brune brillante par endroit
Songyé, République Démocratique du Congo
31,5 x 8,5 cm

Provenance : vente Origine Auction du 30 octobre 2016

350/450



46

Buste cultuel présentant un personnage le corps agrémenté de scarifications en damier hachuré et la coiffe dirigée vers l'arrière, travaillée avec soin et maîtrise.
Bois dur à patine d'usage brune et rousse, brillante par endroits. Raphia tissé et perles de traite.
Tabwa, République Démocratique du Congo.
22 x 9 cm

Provenance : vente Origine Auction du 5 mars 2017.

200/300



47

Statue
Igala, Nigeria.
H. 94,5 cm.

2800/3200



48

Poupée de fécondité Akuaba.
Bois, ancienne patine d'usage brune et miel.
Ashanti, Ghana.
H. 33 cm.

120/180



49

Poupée de fécondité "Akuaba". Elle présente un visage à l'expression douce s'incrivant dans un cercle lunaire.
Bois à patine d'usage laquée brune.
Ashanti, Ghana, première moitié du XXème siècle.
H. 32 cm.

220/280



50

Réceptacle de forme oblongue.
Bois, patine brune et marques d'usage.
Ile Tami, Mélanésie.
91 x 42 cm.

250/350



51

Réceptacle probablement cérémoniel présentant un bélier aux belles formes naturalistes.
Dans la sagesse africaine cet animal est associé au courage et à la détermination.
Bronze avec ancienne patine verte et brune.
Art du Benin, probablement XIXe.
21.5 x 28 cm

250/450

52



Buste anthropomorphe arborant un visage juvénile à l'expression douce et hiératique.

Terre cuite orangée. Bras cassés collés et manques visibles.

Bankoni, Mali, 1300-1600 après J.-C.

H. 40 cm.

300/500

53



Fougère de grade présentant sur la partie haute un visage à l'expression douce et intemporelle. Fougère arborescente.

Marques d'usage, traces de colorants naturels et d'enfouissement sur la partie basse.

Iles Banks, Vanuatu, Mélanésie.

H. 110 cm.

600/900

54



Fétiche aux cornes dyssymétriques avec réceptacle à potions sur la tête.

Bois, tissu, cauris, matières diverses, traces de projection de kaolin.

Fon, Dahomey-Bénin, XXème siècle.

H. 41cm.

150/250

55



Bambou cultuel agrémenté d'une tête ancestrale surmodelée.

Vanuatu, Ile de Malekula

H.: 45,5cm

60/80

56



Hache monnaie utilisée au cours des échanges coutumiers et lors des évènements importants qui rythment la vie religieuse du clan.

Pierre polie.

Papouasie-Nouvelle-Guinée, XIXe - XXe siècle.

L. 29 cm.

100/150



57

Rare bouclier à décor solaire incisé au centre.
Peau animale, patinée et tannée par l'usage et le temps.
Ile Sumba, Indonésie, XXème siècle.
D. 66 cm.

150/250



58

Ensemble de quatre statuettes anthropomorphes présentant des personnages dans des positions symboliques.
Bois, cuir pour l'une d'elle, ancienne patine d'usage brune, miel et crouteuse par endroits.
Début du XXe siècle.
H. 13, 13, 15 et 18 cm.

Exposition : "Lobi", Galerie Flack, Paris.

250/350



59

Pectoral en forme de croissant de lune, sculpté dans une dent de phacochère ou d'hippopotame.
Ancienne patine d'usage rousse et miel.
Lega, République démocratique du Congo.
20 cm.

100/150



60

Masque homme de cérémonie présentant une tête aux oreilles circulaires surmontées d'un oiseau stylisé.
Tissus, perles de traite multicolores cousue, bois et raphia tressé et tissé.
Bamileké, Cameroun, XXe siècle.
H. 76 cm.

300/400



61

Ikoko présentant une tête couronnée avec barbe
Ivoire, ancienne patine d'usage
Pendé, République Démocratique du Congo, Fin 19e début 20e
7 x 4 cm

350/450



62

Statuette en ivoire représentant un homme debout.
Dengese, République Démocratique du Congo, années 1930.
H. 18 cm.
Poids global: 225 gr.

1000/1500



63

Ancienne statue de colon présentant une jeune femme debout sur un piédestal quadrangulaire.
Bois polychrome.
Baoulé, République de Côte d'Ivoire, première moitié du XXe siècle.
42 x 12 cm

200/300



64

Statue présentant un ancêtre debout, les genoux fléchis et les mains posées symboliquement sur le bord de son ventre généreux
Bois avec ancienne patine d'usage brune
Porte un ancien numéro d'inventaire a l'arrière (r436)
Hembra, République Démocratique du Congo
33 x 14 cm

2000/3000



65

Ensemble de six étriers de poulies de métiers à tisser.
Bois avec anciennes marques d'usage.
Baoulé, Guru, Djimini.
19 - 19 - 16 - 19 - 15 - 18.5 cm.

300/500



66

Cavalier en fer forgé
Dogon, Mali
25 x 21 cm

120/180



67

Lot comprenant :

- un bracelet en ivoire XIXème siècle
- un collier avec perles Huari, Pérou
- un petit singe en terre cuite sur socle
- hochet en cuivre Dogon, Mali

80/120



68

Statuette présentant une jeune prêtresse agenouillée, le visage scarifié et les mains pinçant ses seins dans un geste nourricier.
Bois, ancienne patine d'usage miel et brune.
Yoruba, Nigéria, début XXe siècle.
H. 21,5 cm.

Provenance : Collectée par l'oncle de son actuel propriétaire à la fin des années 1950.

100/150



69

Statuette présentant une jeune femme assise.
Bois noirci.
De style Senufo, République de Côte d'Ivoire.
H. 46 cm

Provenance : Collectée par l'oncle de son actuel propriétaire à la fin des années 1950.

30/40



70

Serrure de case accompagnée de son peine d'origine.
Bois, avec anciennes traces d'usage et consolidation indigène en fer découpé et clouté.
Bambara, Mali.
47 x 39 cm

Provenance : Collectée par l'oncle de son actuel propriétaire à la fin des années 1950.

50/80



71

Masque de danse présentant un visage le front bombé en visière et les pommettes en saillies.

Bois dur, épaisses traces de projections rituelles et ancienne patine d'usage brune. Menton légèrement cassé, collé.

Dan Kran, Libéria, Région de Danani, début du XXème siècle.

L. 28 cm.

300/400



72

Idole anthropomorphe présentant un buste le corps agrémenté de plusieurs excroissances en forme de pics.

Bois, anciennes érosions et patine d'usage brune.

Tikar, Cameroun, début XXème siècle.

H. 28 cm.

150/250



73

Hapo de chasse

Bois, fourrure, anciennes marques d'usage.

Tanzanie

H. 39 cm.

70/90



74

Pintade votive.

Elle présente de belles formes naturalistes ; les ailes incisées d'un décor géométrique.

Fer forgé, ancienne patine d'usage brune.

Bambara, Mali, XXème siècle.

19 x 27 cm

200/300



75

Masque Cagon présentant un visage simiesque à la bouche se transformant en gueule animale prognate.

Bois, feutrine rouge, crin de cheval, fer forgé, ancienne patine brune et marques d'usage internes.

Dan, République de Côte d'Ivoire, première moitié du XXème siècle.

24 x 14 cm

350/650



76

Figure ornementale d'autel culturel. Elle présente une femme debout portant son enfant sur les hanches et tenant un impressionnant pilon en mouvement dans une de ses mains.

Bronze, ancienne fonte à la cire perdue. Le pilon est en bois.

Fon, Bénin.

H. 16,5 cm.

80/120



77

Masque de jeune guerrier. Il présente un visage juvénile, les yeux accentués par un décor en épis de blé et la coiffe délimitée par une excroissance en arc de cercle et droite au centre.

Bronze, ancienne fonte à la cire perdue, oxydation du temps.

Dogon, Mali, XIXème siècle ou antérieur.

H. 13cm.

200/300



78

Vase à libations. Il présente un décor de lignes brisées et de motifs évoquant des piments.

Bronze, ancienne fonte à la cire perdue, oxydations du temps.

Dogon, Mali, XIXème siècle ou antérieur.

H.16 cm.

100/150



79

Masque de danse présentant un visage féminin surmonté d'une coiffe agencée avec soin et équilibre.

Bois polychromé, ancienne patine d'usage interne.

Yaouré, République de Cote d'Ivoire, première moitié du XXème siècle.

H. 40 cm.

120/180



80

Fétiche Vudum présentant un personnage debout, le corps agrémenté de plusieurs ornements symboliques et chaînes en fer forgé.

Bois dur, traces de projections sacrificielles, tissu, marques d'usage.

Ewé, Togo

H. 62cm.

200/300



81

Masque Cagon à tête de gorille stylisé le nez en forme de lame.
Bois, feutrine rouge, parchemin, anciennes marques d'usage internes et patine brune.
Dan, République de Côte d'Ivoire, première moitié du XXème siècle.
28 x 12 cm

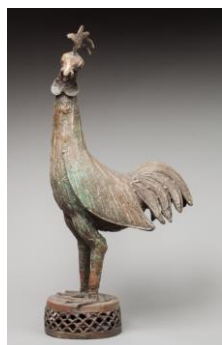
80/120



82

Ensemble comprenant :
- une chevillère Baoulé, bronze, fonte à la cire perdue, XIXème.
- Un personnage accroupi, bronze, fonte à la cire perdue, Dogon, XXème.
- Une statuette anthropomorphe en fer forgé, Bambara, début XXème.
12, 6 et 19 cm

70/90



83

Coq vautif sur piédestal.
Bronze.
Dans le style de l'art du Bénin du XXème siècle.
H. 74,5 cm.

150/250



84

Tabouret traditionnel à décor ajouré d'araignées stylisées évoquant la cohésion du clan.
Bois, anciennes marques d'usage.
Bamileke, Cameroun
35,5 x 30 cm

120/150



85

Impressionnant masque de danse présentant un visage aux traits exorbités évoquant l'âme des guerriers d'antan.
Bois peint par endroits, fourrure, crin de cheval. Sac magique, cheveux humains tressés, anciennes marques de portage internes.
Weguerre, République de Côte d'Ivoire, première moitié du XXème siècle.
36 x 28 cm

300/500



86

Statuette anthropomorphe d'un chef assis avec les mains posées sur les cuisses en signe d'autorité.

Bois avec ancienne patine d'usage crouteuse et brune.

Bamoun - Bangwa, Cameroun.

Première moitié XXe siècle.

H.47 cm.

1800/2200



87

Fer rituel présentant un personnage debout, le lobe des oreilles symboliquement démesuré.

Fer forgé patiné par le temps et l'usage.

Bambara, Mali, probablement début du XXème siècle.

H. 35 cm

200/300



88

Statuette présentant un personnage au ventre généreux et au crâne déformé vers le ciel.

Bois, traces de projections rituelles.

Lobi, Burkina Faso, XXème siècle.

H. 21 cm.

80/120



89

Massue ananas de proportion puissante, la garde gravée d'un décor en zigzag légèrement effacé par l'usage.

Bois dur, ancienne patine brune.

Îles Fidji, XIXème siècle.

H. 39 cm.

Accidents et manques.

150/250



90

Vase aux pieds évoquant des tubercules stylisés.

Terre cuite brune, marques d'usage.

Mangbetu, République Démocratique du Congo.

29 x 33 cm

150/250



91

Jarre à eau à décor d'excroissances symbolisant un fruit stylisé.
Terre cuite beige et brune.
Burkina Faso, XXème siècle.
H. 40 cm

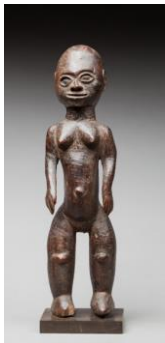
150/250



92

Sujet féminin en bois noirci.
Sénégal (ex AOF)
H. 33,5 cm
Restauration aux pieds

250/350



93

Statuette Tiv

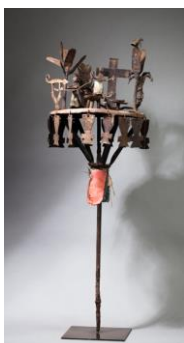
200/300



94

Masque portrait présentant le visage d'un dignitaire, les tempes et les commissures des lèvres agrémentées de scarifications étagées.
Bois, ancienne patine d'usage miel et brune.
Baoulé, République de Côte d'Ivoire.
30 x 19 cm

500/800



95

Asen (autel portatif) cultuel présentant un chef assis entouré de différents symboles floraux, animaux et végétaux. Il tient symboliquement par une laisse un caméléon stylisé.
Fer forgé, découpé et assemblé, tissu, rafia.
Fon, Danhomè, Bénin.
H. 87 cm.

250/350



96

Pilon à mil
Bois dur, anciennes marques d'usage
Dogon, Mali
H : 161 cm

50/80



97

Tambour chamanique, la garde évoquant une dague phurbu à 3 têtes
Bois, rotin et peau de yack tannée par l'usage, ancienne patine brune et rousse brillante
Népal, Région des Collines Moyennes
64 x 34 cm

200/300



98

Appui nuque cultuel reposant sur deux colonnes, le cintre est agrémenté d'un décor symbolique gravé,
Bois, ancienne patine miel brillante et épaisse par endroits,
Dogon, Tellem, Région des falaises, Mali,
XIII ème - XIV ème siècle,
H. 18,5 - L. 23 cm.

Provenance : Collection Monsieur et Madame Sichel, Paris.

200/300



99

Tête cultuelle présentant un visage à l'expression intériorisée, les tempes et les joues scarifiées. Coiffe trilobée avec nattes disposées en cascades.
Bois dur, fer découpé, ancienne patine rousse et brune brillante par endroits. Ijo, Nigéria, fin XIXème - début XXème siècle.
42 x 20 cm.

1000/1500



100

Fétiche Luba

80/120



101

Masque de danse présentant un visage aux yeux plissés lui conférant un regard perçant.

Il est agrémenté de plusieurs excroissances symbolisant des dents et cornes animales.

Bois, fer, clous de tapissier, marques d'usage internes.

Dan Beté, République de Côte d'Ivoire, vers 1940.

H. 24 cm - L. 23 cm.

Provenance :

Collection Monsieur et Madame Sichel, Paris.

Acquis auprès de Jo de Buck, Bruxelles le 18/02/2007.

800/1200



102

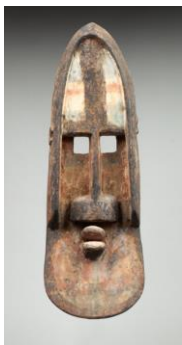
Masque de danse présentant un visage à l'expression déterminée, surmonté d'une coiffe agencée par plusieurs chignons équilibrés.

Bois, anciennes marques d'usage internes, colorant minéral et patine brune.

Igbo, Nigéria, début XXème siècle.

H. 28 cm.

600/900



103

Important masque de danse présentant une tête ancestrale au nez massif, les narines dilatées.

Bois dur, polychromie réalisée avec des colorants naturels. Ancienne patine d'usage brune. Marques d'utilisation internes.

Dogon, Mali, fin XIXème - début XXème siècle.

62 x 20 cm.

2500/3500



104

Masque de danse d'un visage juvénile à l'expression douce, sculpté avec maîtrise et équilibre.

Bois, ancienne patine brune et marques d'usage internes.

Yaouré, République de Côte d'Ivoire.

23 x 14 cm.

300/500



105

Masque cimier représentant une tête de notable aux traits exorbités symboliquement comme il est d'usage.

Bois dur, ancienne patine brune et traces d'utilisation internes.

Bamileke, Cameroun.

H.35 cm.

300/500



106

Masque de la société Ntomo. Il présente un visage à l'expression hiératique surmonté d'un peigne à sept branches et d'une figure féminine debout à l'expression étonnée. Ce masque est enrichi de cauris, boutons de nacre, graines maintenues par un amalgame de matières diverses mélangées à de la cire d'abeille.

Bois, anciennes marques d'usage interne et patine brune.

Bambara, Mali, fin XIXème - début XXème siècle.

65 cm.

2000/2500



107

Petit siège projeté d'une tête, le regard dirigé vers le sol.

Bois, anciennes marques d'usage.

Communauté Bobo, Mali.

H. 18 cm ; L. 38 cm ; l. 13,5 cm.

Provenance :

Collection Monsieur et Madame Sichel, Paris.

Acquis au début des années 2000 dans une vente Artcurial à Paris.

200/300



108

Siège tripode sculpté sur la partie haute de deux têtes Janus avec coiffes communes en cascade.

Bois, très ancienne érosion du temps et restes de patine miel.

Lobi, Burkina Faso, XIXème.

H. 60 cm.

Provenance : Collection Monsieur et Madame Sichel, Paris, acquis auprès de la galerie Alain Bovis, Paris.

400/700



109

Pendentif talismanique aux deux têtes de serpent et queue de caméléon.
Bronze, ancienne fonte à la cire perdue.
Gan, Burkina Faso.
12.5 x 6 cm

150/250



110

Ensemble :
- Pendentif serpent à double tête.
Gan
11 cm
- Pendentif à trois spirales.
Laiton avec ancienne patine d'usage
Afrique de l'ouest
13.5 cm

150/250



111

Ensemble de deux bagues serpent et tortue.
Bronze et laiton ancienne fonte à la cire perdue.
Lobi, Senufo.

60/80



112

Ensemble :
Un pendentif de devin et un buffle
Bronze, ancienne fonte à la cire perdue
Afrique de l'ouest
4.5 x 4.3 cm
5.5 x 4 cm

60/80



113

Panthere tenant une antilope dans sa gueule. Cette œuvre identifie le roi victorieux de ses ennemis
Bronze, ancienne fonte a la cire perdue
Fon, Benin, 19e
19 x 17.5 cm

250/350



114

Statuette masculine, le ventre, le dos, le cou et le visage enrichis de scarifications symboliques en relief.

Bois, ancienne patine d'usage brune, traces de pigments naturels localisées.

Baoulé, République de Côte d'Ivoire.

27,5 x 6 cm

300/400



115

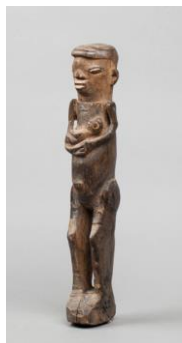
Statuette masculine présentant un personnage les mains en éventail, la posture du corps et l'expression du visage dynamiques.

Bois dur avec ancienne patine d'usage laquée brune.

Senufo, République de Côte d'Ivoire.

21.5 x 7 cm

250/350



116

Maternité esquissée de formes primitives.

Bois, ancienne patine d'usage miel et brune.

Lobi, Burkina Faso.

H. 39 cm.

180/220



117

Coupe de Hogon, reposant sur quatre pieds. Le couvercle est surmonté d'un cavalier, sculpté dans une posture naturaliste. Le réceptacle est agrémenté de motifs linéaires symboliques.

Bois dur, ancienne patine d'usage brune, rousse et brillante par endroits. Marques d'usage internes.

Dogon, Mali.

74 cm.

Les chevaux sont des animaux rares en pays Dogon. Cet animal prestigieux personnifie un statut social élevé. Ces coupes étaient utilisées au cours de l'intronisation d'un Hogon important.

Acquis auprès de Yann Ferrandin, Christie's Londres, années 1980.

2500/3500



118

Statuette féminine présentée debout les mains en fer à cheval posées sur le bord du ventre symboliquement.

Bois dur, ancienne patine brune.
Senufo, République de Côte d'Ivoire.
22.5 cm

250/350



119

Flûte de cérémonie, les formes évoquant une sauterelle stylisée.

Bois, patine rousse et brune avec anciennes marques d'usage.
Mossi, Burkina Faso.
15.5 x 7.5 cm

80/120



120

Statuette destinée à un culte de fécondité en bois dur, ancienne patine d'usage brune

Mossi, Burkina Faso
24 x 7 cm

300/400



121

Garde de chasse mouche cérémoniel. Elle est en forme de champignon surmontant une tête Janus. Cette structure est le piédestal d'un personnage féminin agenouillé présentant une offrande. Cette femme arbore une posture codifiée par la bienséance de la royauté.

Bois recouvert de feuilles d'or, anciennes marques d'usage.
Ashanti, Ghana.
24.5 cm

200/300



122

Figure gardienne de relique sacrée

Bois recouvert en partie de feuille de laiton martelé découpé clouté et agrafé
Kota, Gabon, première moitié 20e
57 x 25 cm

1800/2200



123

Serrure de case présentant un ancêtre debout portant un masque zoomorphe sur la tête.

Bois, ancienne patine d'usage miel et brune. Marques d'usage.

Bambara, Mali.

H. 41 cm.

180/220



124

Partie haute d'instrument cultuel présentant un personnage féminin agenouillé se tenant les seins en signe de fertilité.

Bois dur, ancienne patine d'usage brune.

Luba, République Démocratique du Congo.

H. 17 cm.

150/250



125

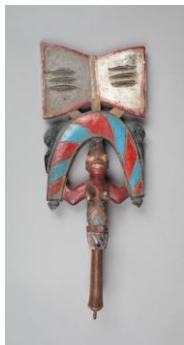
Ornement de ceinture présentant une tête de jeune bélier délimitée au centre par un décor tressé. Une bélière est aménagée sur la partie haute.

Bronze, ancienne fonte à la cire perdue, marques d'usage.

Art du Bénin, XIXème siècle.

23 cm.

1500/2000



126

Sceptre cérémoniel « oshé shango ». Il présente une prêtresse agenouillée, la poitrine en évidence en signe de fécondité.

Bois polychromé, ancienne patine d'usage miel sur la garde.

Yoruba, Nigeria.

45 x 18 cm

250/280



127

Chasse mouche cérémoniel sculpté d'un petit canard à son extrémité.

Bois, cordelette, tissu rouge, crin de cheval, anciennes marques d'usage.

Ashanti, Ghana.

30 cm

80/120



128

Statuette féminine, les mains aux doigts en éventail posées symboliquement sur le ventre.

Bois dur, ancienne patine d'usage brune et traces de pigment naturel blanc localisées.

Baoulé, République de Côte d'Ivoire.

32 x 7.5 cm

300/400



129

Statuette féminine présentée sur un piédestal circulaire.

Bois dur, ancienne patine d'usage rousse et brune.

Baoulé, République de Côte d'Ivoire.

35 x 8 cm

250/350



130

Épingle cultuelle sculptée d'un buste stylisé au bras longilignes.

Fer forgé, bois, ancienne patine d'usage légèrement croûteuse par endroits.

Jukum, Nigeria.

58 cm

120/180



131

Pilier cultuel avec buste stylisé

Bois, fer forgé, anciennes marques d'usage

Jukum, Nord du Nigeria

39 cm

180/220



132

Épée dite d'exécution à la garde étagée en bois.

Fer forgé, découpé et poinçonné. Anciennes marques d'usage.

Ngombé, République démocratique du Congo, première moitié du XXème siècle.

220/280



133

Ensemble :

- Un buste Katsina

- Une tête Sokoto

Terre cuite.

Nigeria, 300 av – 300 ap JC environ.

H. 11 cm et 12 cm.

150/250



134

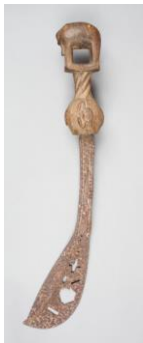
Instrument culturel à crochet. La partie haute évoque un chef assis tenant une crosse d'initié dans une de ses mains.

Fer forgé, laiton, ancienne patine d'usage.

Ogboni, Nigeria, fin XIXe siècle - début XXe siècle.

50 cm

220/280



135

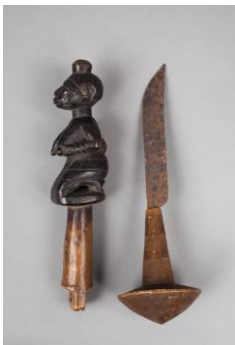
Ancienne épée de chef coutumier sculptée sur la partie haute d'un éléphant, symbole de force et de sagesse.

Fer forgé, bois, anciennes marques d'usage.

Ashanti, Ghana.

54 cm

180/220



136

Petit sceptre cérémoniel Yoruba et un couteau Ashanti

24 et 25 cm

80/120



137

Paire d'épingles d'initié présentant un musicien et un prêtre tenant des instruments culturels.

Bronze, ancienne fonte à la cire perdue.

Ogboni, Nigeria.

13 et 12 cm

80/120



138

Ensemble :

- Deux bracelets Senufo.
 - Amulette serpent de fouille.
 - Petit receptacle Djenné en terre cuite.
 - un soleil Dogon.
- (pièces anciennes)

150/250



139

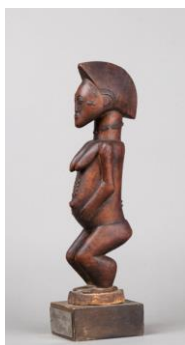
Ensemble de deux sceptres cérémoniels sculptés de deux prêtresses, l'une d'elles les bras dirigés symboliquement vers le ciel.

Bois, ancienne patine et érosion du temps.

Yoruba, Nigeria.

44 x 38 cm

400/600



140

Statue féminine présentée debout les genoux fléchis et le haut du ventre agrémenté d'une scarification sculptée en relief.

Bois à patine miel et brune, anciennes marques d'usage.

Baoulé, République de Côte d'Ivoire.

37.5 x 7.5 cm

250/350



141

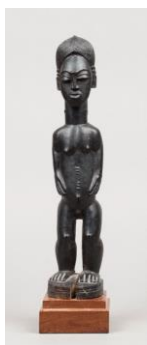
Personnage féminin assis

Ivoire à patine miel

Pendé, République Démocratique du Congo, première moitié XXe siècle

14,5 cm

500/700



142

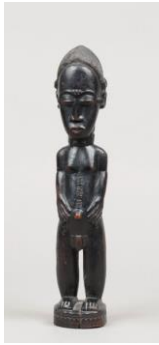
Statuette masculine, le corps orné de scarifications et la coiffe agencée par un chignon central et une natte latérale en cascade.

Bois à patine d'usage brune ancienne.

Baoulé, République de Côte d'Ivoire.

H. 31 cm

280/320



143

Statuette masculine présentée sur un piédestal circulaire.
Bois, ancienne patine d'usage brune brillante.
Baoulé, République de Cote d'Ivoire.
H. 30 cm

250/350



144

Ensemble de trois monnaies Mambila et Igo, Nigéria
L : 45, 78 et 70 cm

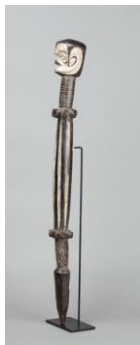
80/120



145

Serrure de case présentant un couple d'ancêtres fondateurs protecteurs.
Bois dur, ancienne patine d'usage brune, épaisse par endroits.
Dogon, Mali.
50 x 42 cm

250/350



146

Sceptre sculpté d'une tête aux yeux s'inscrivant dans un espace délimité en forme de losange, le front et les tempes ornés de scarifications étagées.
Bois, ancienne patine d'usage brune. Traces de pigments naturels blancs.
Eket, Nigéria.
H. 76 cm.

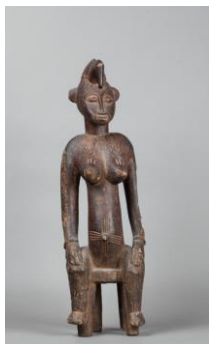
1500/2500



147

Garde de chasse mouche en bois recouvert de feuilles d'or.
Ashanti, Ghana.
H. 18 cm

120/180



148

Statuette féminine présentée assise, le ventre agrémenté d'une scarification solaire

Bois à patine brune

Senofu, république de Côte d'Ivoire

Vers les années 1950

H : 63 cm

300/500



149

Ensemble :

- un pendentif évoquant deux caméléons protecteurs s'imbriquant les uns dans les autres

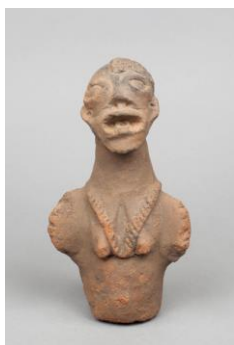
- un autre à crête d'oiseau

- deux génies de la brousse accolés

Bronze, ancienne fonte à la cire perdue

Burkina Faso et Afrique de l'Ouest

120/180



150

Buste de divinité, les bras en forme d'ailes d'oiseaux et le torse enrichi d'un collier sautoir

Terre cuite orangée

Komaland, Nord Ghana

1400-1700 après JC environ

H : 24 cm

250/350



151

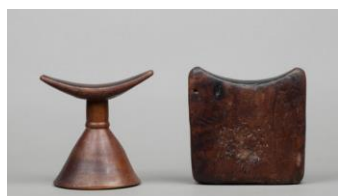
Cloche se terminant par une tête d'oiseau stylisé avec fenêtre ajourée

Terre cuite orangée

Djenné, delta intérieur du Mali, 1100-1300 environ

H : 13 cm

50/80



152

Ensemble de deux anciens appuie-nuques aux belles formes équilibrées

Bois avec ancienne patine miel et brune

Ethiopie

H : 16 et 17 cm

80/120



153

Plateau de divination agrémenté d'une frise sculptée en rond de bosse de personnages de profil, masques, cauris et symboles divers.

Bois, anciennes marques d'usage, patine brune.

Yoruba, Nigéria.

D. 45 cm

250/350



154

Masque à igname présentant un visage aux yeux exorbités surmontés d'un cimier ajouré

Vannerie tressée, traces de pigments naturels, anciennes marques d'usage

Maprik, Papouasie Nouvelle-Guinée

H : 62 cm

250/350



155

Ensemble :

- une statuette de colon Baoulé.

- un personnage debout, probablement Lobi, Burkina Faso.

Bois à patine d'usage brune et beige.

Première moitié du XXème siècle.

H. 33 et 34 cm.

80/120



156

Masque heaume. Il est sculpté d'une tête Janus à la belle expression juvénile et agrémenté de plusieurs scarifications étagées en relief. La coiffe est agencée par deux structures en fer à cheval ajourées de motifs triangulaires et au centre d'une excroissance symbolique.

Bois, ancienne patine d'usage brune, pigments naturels blancs et polychromes.

Igbo, Nigéria, première moitié XXème siècle.

51 x 29 cm

Provenance : collection privée Paris, acquis avant 1979.

1500/2500



157

Masque féminin à la mâchoire articulée. Il présente un visage à l'expression douce et intériorisée, surmonté de quatre chignons agencés avec minutie et équilibre.
Bois, ancienne patine d'usage brune, chromie ocre jaune.
Ogboni, Nigéria, première moitié du XXème siècle.
23.5 x 17 cm

Provenance : collection privée Paris, acquis avant 1982.

400/700



158

Cimier cérémoniel présentant une tête féminine à l'expression déterminée, accentuée par la bouche ouverte et les yeux plissés. Elle présente une coiffe agencée avec élégance et équilibre par deux nattes latérales et quatre nattes dirigées vers le ciel et se terminant en pointe.
Bois, pigments naturels blancs, ancienne patine d'usage brune et miel.
Idoma, Nigéria, première moitié du XXème siècle.
48 x 16

Provenance : Paris, acquis avant 1983.

400/700



159

Dent d'hippopotame sculptée d'une scène représentant un chef assis sur son trône, mâchant une racine et tenant dans une de ses mains un réceptacle cérémoniel. Il est coiffé d'un chapeau européen. En dessous, sa femme est présentée nue assise face à un crocodile stylisé à ses pieds.
Ivoire, ancienne patine d'usage miel brillante, légers éclats sur sa base.
Vili, Congo, XIXème-XXème siècle.
L. 30 cm.

600/800

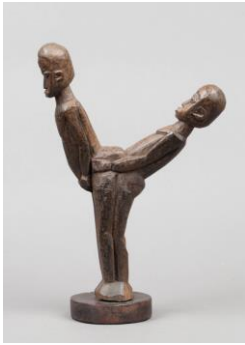


160

Statuette féminine au buste marqué de cicatrices rituelles, la tête ronde surmontant un cou annelé signe d'opulence. Le visage offre une expression sereine, yeux et bouche fendus sous un front haut à coiffure rase.
Terre cuite à engobe de teinte grisâtre. Accidents et manques visibles.
Ashanti, Ghana.
H. 29 cm

Provenance : ancienne collection Fonquernie, ancien architecte en chef des bâtiments de France.

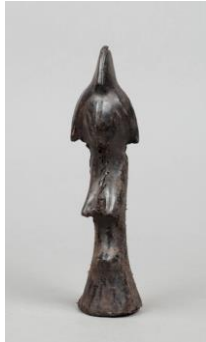
300/400



161

Statuette présentant un couple en position amoureuse.
Bois dur, ancienne patine d'usage brune.
Lobi, Burkina Faso.
31,5 x 23 cm

140/180



162

Poupée de fécondité.
Bois, cuir cousu, tanné par l'usage.
Mossi, Burkina Faso.
H. 22 cm

60/90



163

Plateau cultuel sur quatre pieds ornés aux deux extrémités de deux têtes du dieu Jaguar sculptées en projection.
Pierre volcanique.
Un pied cassé collé.
Région de Guapiles, Costa Rica, 1000 à 1500 après JC environ.
13 x 36 cm

500/700



164

Lot de deux appuie-nuques.
Bois dur, anciennes marques d'usage
Arsi, Ethiopie.
H. 17,5 cm

60/90



165

Lot de trois appuie-nuques.
Bois dur, anciennes marques d'usage
Arsi, Ethiopie.
H. 14,5 cm.

100/150



166

Lot de deux appui-nuques.
Bois dur, anciennes marques d'usage
Arsi, Ethiopie.
H. 12,5 et 15 cm.

60/90



167

Chasse mouche présentant une tête de dignitaire.
Bois ancien. Cou en laiton. Crin de cheval et cuir.
Bamiléké, Cameroun, fin du XIXème siècle.
53 cm

300/500



168

Masque utilisé dans les rituels associés a la culture des ignames. Il présente un visage peint surmonté de la figure totémique d'un oiseau stylisé.
Bois recouvert de pigments naturels.
Maprik, Papouasie-Nouvelle-Guinée.
32cm

250/350



169

Hache rituelle.
Bois, vannerie et pierre polie.
Région du fleuve Sepik, Papouasie-Nouvelle-Guinée, première moitié du XXème siècle.
53 x 53 cm

200/300



170

Ensemble :

- Coupe sculptée d'une tête d'oiseau en projection.

Bois à patine brune et rousse.

Massim, Papouasie-Nouvelle-Guinée.

36x13 cm

- Instrument cultuel.

Coloquinte, bois, ancienne patine d'usage.

Tini, Cameroun.

21 cm

- Instrument cultuel.

Bois et matières diverses.

De style Téké.

36 cm

300/500



171

Crochet totémique à figure humaine et animale.

Bois, pigments naturels et cauris.

Région du moyen Sepik, XXème siècle.

81 cm

400/600



172

Massue de combat accompagnée de sa pierre d'origine et d'une mosaïque de perles de traite multicolores.

Bois, cuir et crin de cheval.

Indien des plaines, USA.

61 cm

300/400



173

Maquette de canoë.

Peau, bois et os.

Esquimaux, Région du Grand Nord, première moitié du XXème siècle.

L. 53 cm.

350/450



174

Masque présentant un visage aux pommettes démesurées symboliquement.
Bois à patine miel avec marques probables d'usage. Crin de cheval et matières diverses.

Indien Iroquois, Amérique du Nord.

31 cm

300/500



175

Masque, probablement chamanique, présentant un visage à l'expression courroucée.

Bois, patine d'usage, cuir et cuivre découpé.

Haida, Colombie Britannique, XXème siècle.

27 x 17 cm

500/800



176

Masque totémique de l'esprit homme-oiseau.

Bois à patine miel.

Haida, Colombie Britannique.

Sculpteur: Jones, 1949.

400/700



177

Masque de danse chamanique.

Peau de yak tannée par le temps et patinée à l'arrière par l'usage.

Népal, moyenne collines.

25 x 19 cm

500/800



178

Partie avant d'un pare-flèches d'une pirogue de guerre. Elle présente un décor en volutes évoquant l'écume marine, ainsi que deux serpents sur la partie haute et un personnage la tête coupée symboliquement.

Bois, ancienne patine d'usage brune.

Îles Trobriand, Papouasie-Nouvelle-Guinée, première moitié du XXème siècle.

400/700



179

Marionnette "temé nevimbur", présentant une tête ancestrale avec deux dents de cochon fichées au centre du front.
Îles de Malekula, archipel du Vanuatu.
59 cm

250/350



180

Masque décoratif présentant la figure totémique d'un homme-oiseau.
Bois peint, plumes.
Yupik, Région du Grand Nord.
39 x 38 cm

250/350



181

Ensemble :
- une paire de mocassins
- une coiffe
- une poupée
Cuir, perles, plumes, tissus et matières diverses.
Indien Iroquois, Amérique du nord.

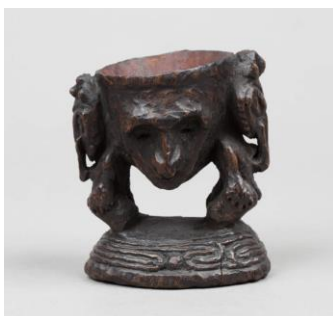
400/700



182

Masque présentant un visage avec décor en cascade et nez pointu.
Bois à patine rousse, traces de colorant naturel.
Moyen Sepik, Papouasie-Nouvelle- Guinée.
38 x 18 cm

400/700



183

Mortier sculpté de deux masques et deux personnages à tête humaine et bec d'oiseau.
Bois, ancienne patine d'usage brune.
Région du Lac Murik, Papouasie-Nouvelle-Guinée.
8,5 x 7,5 cm

150/250



184

Ensemble :

- Statue présentant un enfant debout, une main posée sur son ventre généreux et son visage à l'expression attentive.

Bois à patine brune et pigments blancs dans les yeux.

67 cm

- Spatule à tête Janus.

Bois patiné.

Dans le style de l'Île de Pâques.

75 cm

100/200



185

Masque féminin aux sept nattes.

Bois polychrome, anciennes marques d'usage internes.

Idoma, Nigeria.

21.5 cm

200/300



186

Statue féminine.

Bois dur avec anciennes marques d'usage.

Tiv, Nigeria.

H. 45 cm.

150/250



187

Statuette féminine.

Bois avec ancienne patine d'usage brune.

Bambara, Mali.

44 cm

150/250



188

Couple de statues Chamba

150/250

189

Buste cultuel.
Bois dur avec ancienne patine brune.
Jukum Kiya, Nord du Nigéria.
H. 48 cm.

120/180



190

Masque en bois à patine de fumée.
Style Yoruba, Nigéria.
32 cm

80/120



191

Petit totem en bois érodé par le temps et les intempéries.
Igbo, Nigéria ?
H. 52 cm.

150/250



192

Statue féminine.
Bois dur, anciennes marques d'usage et érosion du temps sur la base.
Tiv, Nigeria.
H. 54 cm.

250/350



193

Cimier de danse.
Bois polychromé et anciennes marques d'usage internes.
Yoruba, Nigeria.
34 x 20 cm

150/250



194

Ikenga en bois avec très ancienne patine d'usage et traces de projections rituelles.
Tissu en coton blanc ajouté postérieurement.
Igbo, Nigéria.
45 cm

120/180



195

Masque de danse aux paupières closes.
Bois dur à patine brune et marques de portage internes.
Eket, Nigeria.
27 x 20.5 cm

350/450

196

Statue Mumuyé
(un bras à recoller)

400/700



197

Masque à la mâchoire articulée.
Bois, ancienne patine d'usage brune.
Ogboni, Nigeria.
H. 40 cm.

400/700



198

Ikenga sur trois pieds.
Bois dur à patine brune.
Igbo, Nigéria.
33 cm

50/80



199

Masque buffle très ancien.
Bois avec restes de patine brune.
Mama, Nigéria.
H. 48 cm
(en l'état)

120/180



200

Très ancien masque buffle.
Bois dur avec patine brune.
Mama, Nigéria.
H. 59 cm
(en l'état)

120/180



201

Buste.
Terre cuite orangée.
Sokoto, Nigéria , 300 av- 500 ap JC.
31 cm

200/300



202

Statue féminine.
Bois à patine brune et anciennes marques d'usage.
Montol, Nigéria.
33 cm

120/180



203

Paire de statuettes masculin/féminin.
Bois avec ancienne patine d'usage. L'homme porte un collier en cordelette.
Montol, Nigéria.
H. 41 et 46 cm

400/700



204

Statue masculine de proportions primitives.
Bois avec restes de polychromie et ancienne patine d'usage.
Montol, Nigéria.
H. 30 cm

150/250



205

Ancien fer de médecine de facture primitive.
Fer forgé.
Yoruba, Nigéria.
45 cm

200/300



206

Ensemble de deux sceptres cultuels. La garde est agrémentée d'un couple d'ancêtres assis sur leur trône.
Laiton, Fonte à la cire perdue, patine d'usage.
Ogboni, Nigeria, XIXe siècle.
L.47 et 48 cm.

250/350



207

Lance de chasse ou de combat
Bois fer forgé
Zaire, XIXe siècle

50/80



208

Masque cultuel.
Bois polychromé, tissus et raphia.
Igbo, Nigéria.
21 cm

80/120



209

Un tablier à cinq doigts
Cuir et perles de traites
Ancienne marques d'usage
Zoulou, Afrique du Sud
42 x 44 cm

On y joint un ornement de taille (collecté en 1986)
11 x 11 cm

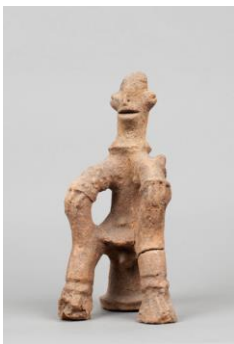
100/150



210

Tête juvénile à l'expression intense.
Terre cuite orangée.
Bankoni, Mali, 1300-1600 ap JC.
12 x 7 cm

80/120



211

Chef assis
Terre cuite orangée
Une jambe cassée collée
Bankoni, Mali
1300-1600 après JC
32 x 16 cm

200/300



212

Rare représentation d'un éléphant
Terre cuite orangée
Nok, Nigéria, 300 av -500 ap JC
9.5 x 10 cm

80/120



213

Tête de chef à l'expression hiératique
Terre cuite orangée
Nok, Nigéria, 300 av – 500 ap JC
26 cm

250/350



214

Tête de jeune chef avec coiffe en nid d'abeilles à l'arrière.
Terre cuite orangée.
Nok, Nigéria, 300 av – 500 ap JC.
20 cm

200/300



215

Tête.
Terre cuite orangée;
Nok, Nigéria, 300 av – 500 ap JC.
15 cm

150/250



216

Tête de chef aux narines dilatées.
Terre cuite orangée.
Nok, Nigéria, 300 av – 500 ap JC.
H. 29 cm

300/400



217

Tête féminine.
Terre cuite beige et orangée.
Nok, Nigéria, 300 av 500 ap JC.
14.5 cm

200/300



218

Tête féminine avec ornement de nez.
Terre cuite orangée.
Nok, Nigéria, 300 av. - 500 ap. JC.
H. 19 cm

250/350



219

Main de chef avec bracelets.
Terre cuite orangée.
Nok, Nigéria, 300 av. - 500 ap. JC.
H. 19 cm

80/120



220

Couple d'Ibedjis masculin/féminin.
Bois, ancienne patine d'usage rousse et brune brillante.
Yoruba, Nigéria.
30 x 29 cm

250/350



221

Ibedji féminin avec coiffe en éventail.
Bois, ancienne patine d'usage brune brillante.
Yoruba, Nigéria.
24.5 cm

50/80



222

Paire d'Ibedjis masculins présentés debout.
Bois, perles de traite multicolores, ancienne marques et patine d'usage.
Yoruba, Nigéria.
29 x 29.5 cm

300/500



223

Cimier de danse sculpté d'un requin.
Bois polychromé, rotin et tissus.
Igbo, Nigéria.
L. 90 cm

300/500



224

Poteau Benin

300/400



225

Ensemble :

- Une statuette Lobi.
- Un Ibedji féminin Yoruba.
- Une statue féminine Tiv (un bras cassé).

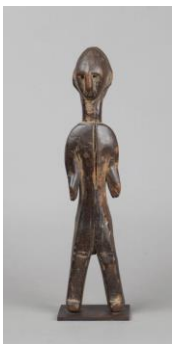
Bois, anciennes patines d'usage.

- 24.5 cm

- 23 cm

- 29 cm

150/250



226

Statuette hermaphrodite.

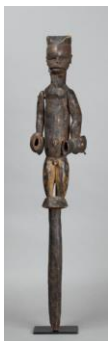
Bois dur.

Mali, Bambara.

H. 38 cm

Provenance : Vente Mathias, Baron Ribeyre & Farrando du 6 octobre 2016.

200/350



227

Marionnette aux bras articulés présentant un maître de cérémonie tenant deux cloches rituelles dans les mains.

Bois, ancienne patine d'usage brune.

Ibibio, Nigéria.

H. 87 cm

300/400



228

Harpe cérémonielle sculptée de trois danseurs sur la partie haute, présentée dans un encadrement rectangulaire à décor en dents de scie.
Bois, ancienne patine d'usage brune, consolidation sur la partie basse.
Népal, Colline moyenne.

250/350



229

Coiffe cérémonielle.
Armature de bois avec tissus, cascade de cauris cousus, amulette en cuir et miroir.
Anciennes marques d'usage.
Yoruba, Nigéria.
45 x 19 cm

300/400



230

Singe mendiant portant une jupe en raphia et un couteau sous le bras.
Bois, marques d'usage, traces de projections rituelles.
Baoulé, République de Côte d'Ivoire.
H. 72 cm

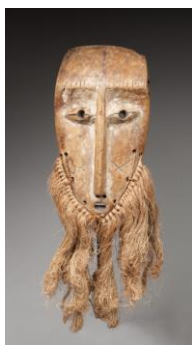
600/900



231

Cimier de danse sculpté d'une tête animale à la gueule pointue et les oreilles démesurées symboliquement.
Bois polychromé par endroit, anciennes marques d'usage et patine brune.
Igbo, Nigéria.
60 x 21 cm

400/600



232

Masque de grade présentant un visage au nez longiligne et aux joues agrémentées de scarifications cruciformes.
Bois, ancienne patine d'usage miel, rafia et traces de kaolin.
Lega, République Démocratique du Congo.
H sans la barbe. 23 x 13 cm.

300/500



233

Coiffe de guerrier enrichie de deux cornes de sanglier, de fourrure et présentant un beau tressage régulier aux fibres de couleurs alternées.
Vannerie, bois, fourrure, et dent de sanglier.
Naga - Nagaland, Nord de l'Inde
H. 25 cm

200/300



234

Petite boîte à potions présentant un minutieux décor de symboles incisés sur le pourtour du réceptacle.
Bois, anciennes marques d'usage, clous de tapissier d'importation (couvercle rapporté).
Senufo, République de Côte d'Ivoire.
22 x 10 cm

150/250



235

Statue Bulul destinée à protéger les récoltes. Elle représente un personnage accroupi dans une position codifiée.
Bois, restes de patine brune, érosion localisée.
Ifugao, Philippines.
57 x 15 cm

400/700



236

Coiffe cérémonielle présentant deux visages intercalés d'oiseaux stylisés en relief.
Armature en écorce, tissu recouvert sur les parois externes d'une mosaïque d'anciennes perles de traite multicolores.
Yoruba, Nigéria.
47 cm

500/800



237

Fétiche de mariage évoquant le lien qui les unit et les protège.
Bois, fibres végétales, patine brune et marques d'usage.
Igbo, Nigéria.
35 x 16 cm

250/350



238

Pendentif cérémoniel aux belles formes épurées et fonctionnelles.
Coquillages, cordelette tressée.
Papouasie-Nouvelle-Guinée.
18.5 x 11.5 cm

120/180



239

Instrument de musique à percussion de plaques circulaires. Il est sculpté d'une tête zoomorphe sur la partie haute.
Bois, fer forgé, ancienne patine d'usage miel et brune brillante.
Bambara, Bozo, Mali.
51 x 33 cm

180/260



240

Autel de cérémonie sculpté de têtes animales et humaines sur la partie haute.
Bois, ancienne patine d'usage brune et sacrificielle par endroits.
Igbo, Nigéria.
49 cm

600/900



241

Coq présenté sur un piédestal circulaire. Le regard est accentué par des incrustations de métal dans les yeux. Cet objet était probablement destiné à orner un autel cultuel, destiné à une divinité animiste.
Bois dur, ancienne patine d'usage brune, épaisse par endroits.
Yoruba, Nigeria.
20 x 17 cm

180/220



242

Petit totem sculpté de deux masques accolés.
Bois à patine claire.
Toma
34 x 18 cm

150/250



243

Ensemble de trois anciens petits fétiches aux belles formes stylisées à l'extrême, chacun d'eux présentant une ornementation en fer forgé.
Terre à patine sacrificielle et fer forgé, anciennes marques d'usage.
Dogon, Mali, probablement première moitié XXème siècle.
16, 12, 13 cm

250/350



244

Curieuse statuette articulée présentant un personnage accroupi tenant une offrande dans les mains.
Bois, ancienne patine d'usage brune.
Île de Timor, Indonésie.
13 cm

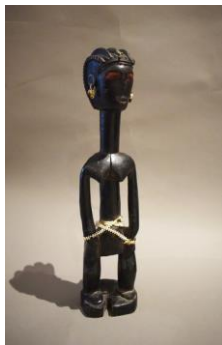
80/120



245

Ensemble :
-Statuette Ewé, Burkina Faso.
-Statuette de femme agenouillée, Yoruba du Nigéria.
-Statuette féminine, Senufo de Côte d'Ivoire.
Pièces anciennes en bois.
H. 16 ;13 ; 13.5 cm.

120/180



246

Statuette féminine aux bras longilignes et genoux fléchis.
Bois, ancienne patine d'usage laquée brune, perles de traite blanches autour de la taille.
Abron, République de Côte d'Ivoire.
31 cm

180/220



247

Petit Osiris.
Bronze à patine verte et brune.
Égypte, Basse Epoque.
10.5 x 2.5 cm

80/120



248

Masque de danse à la mâchoire articulée. Il présente un visage dynamique, la bouche sculptée en projection symboliquement.

Bois, ancienne patine d'usage brune et marques de portage internes.

Ibibio, Nigéria.

28 x 17 cm

600/900



249

Couteau de jet à excroissance phallique.

Fer forgé, garde recouverte de tissu retenu par des cordelettes primitives.

République Démocratique du Congo, début XXe siècle.

47.5 x 41 cm

200/300



250

Couteau de jet, la garde recouverte de cordelette tressée.

Fer forgé.

République Démocratique du Congo, début XXème siècle.

45.5 x 46 cm

200/300



251

Bâton à fouir à décor nervuré, aux belles formes épurées et fonctionnelles.

Bois, ancienne patine d'usage brune.

Aborigène d'Australie, début XXème siècle.

L. 70 cm

120/180



252

Fétiche présentant un personnage, le corps et une partie de la tête enveloppés dans du tissu.

Bois dur, ancienne patine brune, tissu, cauris.

Bambara, Dogon, Mali.

34 cm

150/250



253

Ensemble :

- Un bracelet
- Un collier
- Un bracelet d'esclave

Fer forgé, pierre.

Dogon, Mali, début XXème siècle.

120/180

254

Épingle culturelle présentant un personnage les avant-bras levés symboliquement vers le ciel.

Fer forgé, anciennes marques d'usage.

Dogon, Mali.

44 cm

120/180



255

Masque cimier fétiche recouvert de colorant naturel ocre blanc.

Fer, bois, cauris et matières diverses, anciennes marques d'usage (accident visible sur la partie gauche).

Yoruba, Nigeria.

18 x 21 cm

300/500



256

Collier de mariage composé de quinze grosses perles en os.

Patine blonde, anciennes marques d'usage.

Éthiopie

150/250



257

Réceptacle.

Bois, pigments naturels, fer forgé, anciennes marques d'usage.

Igbo, Nigéria.

19 x 11 cm

80/120



259

Ensemble :

- Fétiche à miroir
- Marionnette

Bois, cauris, miroir, tissus, perles, et matières diverses.

Fon, Yaka.

17 x 19 ; 21 x 15 cm

120/180



260

Massue de forme épurée et stylisée.

Bois à patine brune.

Vanuatu ?, XXe siècle.

H. 138 cm

150/250



261

Massue de combat avec masse d'arme en pierre circulaire.

Bois à patine blonde, pierre polie.

Papouasie-Nouvelle-Guinée, XXème siècle.

H. 123 cm

150/250



262

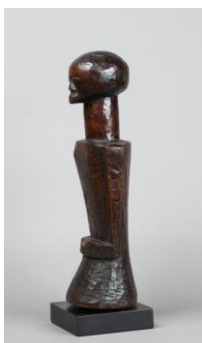
Massue dentelée.

Bois à patine brune.

Île Tonga, XXème siècle.

H. 117 cm

150/250



263

Buste d'ancêtre aux belles formes stylisées, les bras longilignes et mains posées sur le ventre dans un geste symbolique.

Bois, ancienne patine d'usage brune et miel.

Songye, République démocratique du Congo.

42 x 12 cm

Provenance : collection privée paris acquis avant 1983.

600/900



264

Plateau de divination à décor de lignes brisées, symboles triangulaires et en dents de scie, cauris stylisés et tête ancestrale sculptée en relief.

Bois, ancienne patine d'usage miel et traces de pigments naturels ocres.

Yoruba, Nigéria.

26 x 38 cm

150/200



265

Paire de cornes à libation. Elles présentent un décor gravé évoquant les motifs symboliques hachurés, tressés, en forme d'araignée stylisée, symbolisant la cohésion du clan autour de leur chef et de la tradition. L'une d'elle est enrichie d'un embout en laiton coulé à la cire perdue, ce qui est rare sur ce type d'objet.

Corne de buffle, Laiton, ancienne patine brune et marques d'usage localisées.

Bamiléké, Cameroun.

31x25 cm - 28x25 cm

300/500



266

Tête, la bouche et les yeux plissés, à l'expression intériorisée.

Terre cuite beige.

Akan, Ghana.

18 x 11 cm

200/300



267

Ensemble :

Deux têtes présentant un visage à l'expression douce.

Terre cuite beige et orangée (cassée collée à l'arrière sur l'une d'elles).

Ashanti, Ghana.

11 x 7 cm

10 x 7 cm

Provenance : collection privée, Paris, acquis avant 1979.

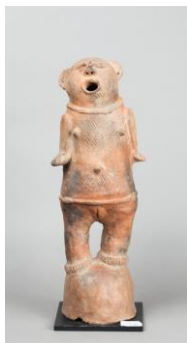
150/250



268

Tête de jeune dignitaire à l'expression intériorisée.
Terre cuite orangée et beige.
Ashanti, Ghana, XIXe siècle.
12,5 x 10,5 cm

200/300



269

Statue cultuelle féminine, présentée debout le corps et le visage enrichis de scarifications ancestrales. Son visage est dirigé vers le ciel, l'expression intense est accentuée par la bouche ouverte et les yeux mis-clos au regard perçant. Placée sur l'autel d'un membre important du clan cette statue recevait chaque année des libations rituelles.
Terre cuite orangée et beige.
Dakakari, Nord-ouest du Nigéria, probablement XIXème siècle.
52 x 18 cm

800/1200



270

Petit fétiche de prospérité présentant le buste d'une divinité.
Bois, ancienne patine d'usage brune, cuir et cauris.
Yoruba, Nigéria.
14x4 cm

Provenance : collection privée parisienne, acquis avant 1979.

80/120

271

Maternité fétiche présentant un personnage féminin contorsionné aux bras angulaires tenant son enfant dans le dos. Sa tête est agrémentée d'un bec plongeant et effilé associé probablement à son animal totem. Elle porte sur la tête un masque buffle, une cavité est aménagée sur le bord du ventre et contient un petit crâne d'oiseau.
Bois, ancienne patine d'usage rousse et brune, projections de matières fétiches localisées et de colorants minéraux ocre rouge.
Chamba, Nigéria.
55 x 12 x 12 cm

Provenance : Collection de Monsieur le Consul Jean Thouvenin, ancienne collection Jean-Pierre Lamour, Paris.

1200/1500



272

Coiffe également utilisée comme cuillère à céréales.
Vannerie tressée, ancienne patine brune et marques d'usage.
République Démocratique du Congo
44 x 29 cm

150/250



273

Applique ornementale de case.
Bois polychromé avec des pigments naturels. Anciennes marques d'usage.
Yaka, République Démocratique du Congo.
31 x 21 cm

250/350



274

Ceinture avec cache-sexe d'homme.
Perles en œufs d'autruche, cuir découpé et cousu. Anciennes marques d'usage.
Turkana, Soudan.
34 x 33 cm

250/350



275

Statuette féminine présentée sur un piédestal circulaire. Sa coiffe est agencée par 4 chignons nattés disposés en cascade avec élégance.
Bois dur, ancienne patine miel et brune.
Baoulé, République de Côte d'Ivoire.
37.5 x 7 cm

250/350



276

Cravache de maître initiateur à décor nervuré et gravé enrichi d'une tête d'ancêtre à son extrémité.
Bois, anciennes marques d'usage.
Bangwa, Cameroun.
57 cm

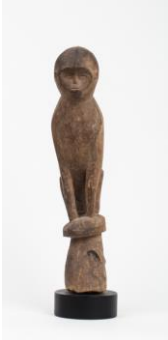
80/120

277



Poire à poudre sculptée de deux têtes ancestrales.
Bois, noix de coco.
Dayak, Indonésie, XXème siècle.
15,5 x 7,5 cm.

150/250



278

Statue présentant un singe aux aguets sur un piédestal circulaire.
Bois, patine d'usage légèrement croûteuse par endroits.
Ile de Mantawai, Indonésie, XXe siècle.
H. 42 cm.

Provenance : collection Renaudin, France.

400/600



279

Instrument de musique.
Artisanat africain de style Congo.
L. 29 cm

40/50



280

Torque monnaie en cuivre
Fang, Gabon, probablement XIXe
17 x 20 cm

80/120



281

Ensemble de quatre statuettes africaines :
- un Ibedji, Youruba, Nigéria
- une Baoulé, Côte d'Ivoire
- une corne sculptée antropomorphe, Ibo, Nigéria
- une flute Mossi, Burkina Faso

120/180



282

Ensemble composé de trois éléments :
- un manche de couteau en bronze, Batak, Sumatra
- un manche en corne sculptée, Indonésie
- un masque en bronze sur socle, Indonésie

100/150



283

Lot de 18 bronzes figuratifs dont un poids à peser la poudre d'or ainsi que divers bagues, pendentifs et ornements.
Ashanti, Ghana.

80/100

284

Masque à la bouche triangulaire.
Bois polychromé.
De style Vouvi du Gabon.
25 x 18 cm.

250/350



285

Ensemble :
- Cloche culturelle de style Nigéria ou Cameroun.
- Gong cérémoniel Bamileke.

60/80



286

Un masque de Yhouré.
Bois à patine brune.
Côte d'Ivoire, début du XXème siècle.

/



287

Ensemble :

- deux lance-pierres Baoulé (H. 20 et 18 cm)
- une poupée Ewé avec marques d'usage (H. 20 cm)

120/180



288

Ensemble de trois statuettes.
Bois, ancienne patine d'usage.
Lobi, Burkina Faso.
H. 35, 29 et 27 cm.

120/180



289

Personnage en bois assis, les mains posées sur les genoux, la tête en forme d'oiseau.
De style Côte d'Ivoire.
H. 23 cm.

40/60



290

Pendentif talismanique présentant un personnage les bras levés symboliquement vers le ciel.
Laiton, ancienne fonte à la cire perdue.
Dogon, Mali.
6,3 x 4,5 cm

100/150



291

Ensemble :

- Deux bagues Dogon (cavalier et excroissance mammaire)
- Petit pendentif Baoulé
- Bague Touareg

Bronze et métal argentifère
Dimensions : 4, 6, 3.5, 4.5 cm

50/80



292

Ensemble de 7 ornements d'oreilles et une pince à épiler en laiton et métal argentifère
Peul, Nord Mali

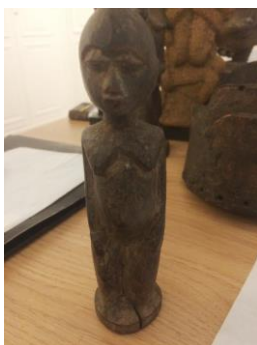
30/50



293

Cuillère cérémonielle sculptée d'un oiseau au long bec stylisé.
Bois, patine brune et marques d'usage.
Indiens du Sud des Etats Unis, XXème siècle.
H.45,5 cm.

250/350



294

Statuette anthropomorphe présentant un personnage hermaphrodite nu debout.
Bois dur, ancienne patine brune et miel.
Lobi, Burkina Faso,
H. 16 cm.

80/120



295

Pierre magique sculptée sur chaque face d'un décor concentrique évoquant des cérémonies associées au temps du rêve
Pierre sculptée et gravée recouverte de pigments ocre rouge
Aborigène du centre de l'Australie, XIXe - XXe siècle
27,5 x 7,5 cm

300/500



296

Planche votive "Gopé" présentant un visage de proportions cubistes et surréalistes s'imbriquant dans des motifs végétaux.
Bois, marques d'usage, pigments naturels.
Région du Fleuve Elema, Papouasie-Nouvelle-Guinée, XXe siècle.
28 x 118 cm

700/900



297

Bouclier orné d'un décor peint réalisé avec des pigments naturels. Il est orné au centre d'un médaillon en rotin.

Bois, anciennes marques d'usage.

Région des Hautes Terres, Papouasie Nouvelle Guinée.

149 x 91 cm.

500/800



298

Tambour sablier à décor gravé, réhaussé de chaux.

Bois avec ancienne patine d'usage.

Région du Moyen Sepik, Papouasie-Nouvelle-Guinée.

L. 65 cm.

100/200



299

Masque de danse rituelle.

Bois polychrome accompagné de sa languette de portage à l'arrière.

Ile de Java, Indonésie, XXème siècle.

17 x 15 cm.

100/150



300

Ornement de case en forme de calao stylisé.

Bois polychromé.

Maprik, Papouasie-Nouvelle-Guinée.

74 x 36 cm.

300/500



301

Masque diminutif présentant une tête d'homme oiseau

Bois noirci au feu et patiné

Moyen Sepik, Papouasie Nouvelle Guinée

20 x 7 cm

150/250

302

Petit masque réceptacle sculpté au revers d'un masque ancestral.
Bois, marques d'usage.
Ile de Manam, Papouasie Nouvelle Guinée, XXe siècle.
16 x 7 cm

250/350



303

Totem anthropomorphe présentant un personnage masculin debout, affronté à des oiseaux au bec effilé.
Bois léger, restes de pigments naturels.
Asmat, Papouasie occidentale, XXe siècle.
H. 108 cm

280/320



304

Masque de case présentant un visage expressif
Bois avec restes de patine brune
Ile de Timor
25 x 12 cm

200/300



305

Pilon rituel sculpté d'une figure ancestrale sur la partie haute.
Bois dur, patine d'usage brune.
Région cotière du fleuve Sepik, Papouasie Nouvelle Guinée, première moitié du XXe siècle.
H. 43 cm

Provenance : acquis auprès de la galerie Michael Hamson.

400/700



306

Petite figure de proue crocodile
Bois à patine naturelle
Région du Moyen Sepik, Papouasie Nouvelle Guinée
30 x 15 cm

100/150



307

Poteau cultuel.
Bois dur, traces de polychromie rouge et brune.
Région du Mont Washkuk, Papouasie-Nouvelle-Guinée.
H. 74 cm.

300/500



308

Ornement cérémoniel en coquillage gravé de motifs symbolisant des thèmes mythologiques associés à la pluie.
Coquillage, poils de roussette et fibres végétales.
Aborigène de la région de Kimberley, Australie de l'Ouest, première moitié du XXe siècle.
10 x 6 cm

250/350



309

Ensemble :
- Bouchon de réceptacle de médecine, bois à patine brune (12,5 cm).
- Une poire à poudre présentant sur la partie haute une figure ancestrale surmontant une tête de cheval, os à patine miel (30 cm).
Toba, Batak, Indonésie, début du XXe siècle.

120/180



310

Léon GEILLE DE SAINT LEGER (né en 1864)
L'oued au bas du village
Huile sur toile
Signée "Geille de St Léger" en bas à droite
36 x 58,5 cm

300/400



311

Ensemble composé de neuf pièces parmi lesquelles lances, flèches, harpon et arc. Sont joints un grand étui tissé en fibres végétales (H. 140 cm) ainsi qu'un autre plus petit.
Amazonie et Afrique.

80/100



312

Vase à deux cols rejoints par une hanse en forme de pont, la panse est ornée de deux divinités félines associées au renouveau de la nature.
Terre cuite polychrome (accident à l'extrémité d'un col).
Nazca, Pérou, 200-600 ap JC.
11 x 9 cm

200/300



313

Statuette présentant un dignitaire debout tenant un éventail dans une de ses mains. Il porte un vêtement à rayures, col en V, laissant apparaître un collier à plusieurs rangs. Son visage présente des peintures cérémonielles striées
Terre cuite polychrome.
Nayarit, Mexique occidentale, 100 av - 250 ap JC.
29 x 17.5 cm

250/350



314

Ocarina cérémoniel présentant un prêtre les bras levés vers le ciel dans un geste symbolique
Terre cuite beige
Veracruz, Mexique époque classique 600-900 ap JC
16.5 x 13 cm

150/250



315

Buste présentant une jeune femme notable les mains posées sur sa jupe, le haut des bras orné de scarifications, le cou et les oreilles agrémentés de belles parures.
Terre cuite beige
Royaume Maya, époque classique 600-900 ap JC
16 x 14 cm

80/120



316

Tête expressive.
Terre cuite orangée.
Maya, Epoque formative, 200-600 ap JC.
9 x 8 cm.

50/80



317

Élément de collier cérémoniel. Il est gravé de la figure de profil d'un personnage, les genoux légèrement fléchis, tenant dans ses mains une crosse probablement associée à sa fonction au sein du clan. Son visage arbore des lèvres félines et il porte sur la tête une coiffe de rang.

Jadéite verte nuageuse à veinures brunes, trou transversal biconique.

Olmèque, Epoque Préclassique, probablement état de Tabasco, Mexique, 1200 - 800 av. JC.

H. 10 cm.

Provenance : ancienne collection de M. Michel Polak, diplomate en poste au Mexique, et acquise par celui-ci dans les années 1950.

2000/3000



318

Hache présentant des formes épurées et fonctionnelles.

Pierre verte polie avec traces de concrétion calcaire.

Taino, Île de Saint Domingue, 1000-1500 ap. JC.

28 x 6,8 cm

250/350



319

Paire de « tambas » portées par un grand dignitaire au cours des cérémonies religieuses qui rythment la vie du clan. Elles présentent un bandeau circulaire agrémenté d'incrustations évoquant un motif solaire.

Anthracite sculpté et poli, incrustations de pierres vertes.

Chavin, Pérou, 700-200 av. JC.

7,5 et 7,5 cm.

1500/3000



320

Vase étrier. La panse est modelée d'un dignitaire debout les bras levés symboliquement vers le ciel. Il porte une ceinture autour de la taille évoquant deux serpents mythiques ; son torse est orné d'un riche collier et sa tête d'une couronne à deux plumées.

Terre cuite beige et lie de vin.

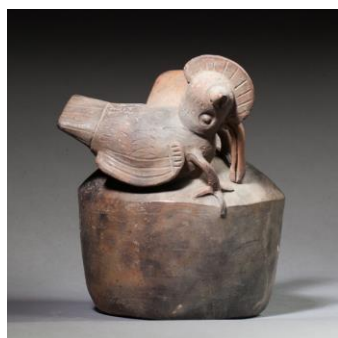
Mochica, Pérou, 300-500 ap. JC.

H. 23 cm.

Une analyse de thermoluminescence réalisée par QED laboratoire sera remise à l'acquéreur.

Bibliographie : Max SCHMIDT, "Kunst und Kultur Von Peru", éd. Propylaen, Berlin 1929, p. 164, haut à droite pour un vase très proche.

1200/1800



321

Vase à col cylindrique avec anse plate en forme de pont ; il est modelé sur le haut de la panse d'un oiseau à crête rayonnante au long bec d'échassier
Terre cuite brune, beige et orangée
Chavin, Tembladera, Pérou, 700 à 200 avant JC
18 x 17 cm

600/800



322

Vase à libation utilisé pour la préparation de potions médicinales et comme ex-voto. Il présente un pied chaussé de sandales à lanières croisées.
Terre cuite polychrome.
Recuay, Pérou, 100 av - 300 ap. JC.
13 x 12 cm.

Provenance : ancienne collection de Madame Fenestraz, France.

400/600



323

Paire de "tambas" de dignitaire à plateau discoïdale.
Anthracite sculpté et poli avec traces de cinabre (quelques légers éclats visibles).
Chavin, Pérou, 700-200 av. JC.
D. 5,2 cm.

1500/2500



324

Kéro cérémoniel. Il est agrémenté sur le pourtour du réceptacle de deux bandeaux incisés de motifs géométriques et d'une scène présentant divers animaux, cactus de San Andres et ornements floraux.
Marques probables d'atelier au revers. Bois polychromé, ancienne patine et belles marques d'usage localisées.
Inca, Pérou, XVe-XVIe siècle.
15 x 16,5 cm

1500/2500



325

Mortier chamanique présentant la tête du chamane sous l'effet d'un hallucinogène puissant. Les larmes sont évoquées par des motifs spiraux sculptés en relief. L'arrière accueille une représentation de deux serpents jaguars mythiques accolés.
Pierre dure avec traces de pigments localisées et d'utilisation internes.
Chavin, Pérou, 900 - 400 av. JC.
5,5 x 5 cm.

1200/1800



326

Hache de combat, présentant une tête d'homme jaguar, les yeux en grains de café et la bouche ouverte, montrant ses dents.

Bronze avec oxydation du temps.

Cassé collé, accidents.

Mochica, Pérou, 200-600 ap. JC.

13 x 8 cm.

Bibliographie : "Ancien Pérou Vie, Pouvoir et Mort", Musée de l'Homme, exposition de mai 1987 à janvier 1988, éd. Fernand Nathan, Paris, 1987, p. 134, figure 385, (M.H. 66.141.34) pour une hache à douille proche.

700/900



327

Kéro cérémoniel présentant sur le pourtour un décor de dignitaires, vêtus de leurs plus beaux ornements, affrontés à des serpents ou surmontant des serpents ondulants. Une scène de danse cérémonielle ou d'intronisation présentant des seigneurs se tenant la main avec deux prêtres. Sur le bas, des symboles géométrisés et au centre le motif typique évoquant la fleur de l'Inca, ainsi que des oiseaux exotiques.

Bois polychrome, belle traces d'utilisation internes.

Inca, Pérou, XVe-XVIe siècle.

16 x 10,5 cm

1800/2200



328

"Metate" en forme de jaguar aux aguets, la gueule ouverte, montrant ses crocs et les oreilles dressées, prêt à bondir symboliquement sur sa proie. Le corps de l'animal forme un plateau servant à broyer les aliments ou potions destinés aux cérémonies magico-religieuses. Le rebord est sculpté d'une frise incisée et géométrisée.

Pierre (basalte) sculptée et semi-polie avec belles traces d'utilisation. Restauration sur deux pattes.

Versant Atlantique, Costa Rica, 100-500 ap. JC.

62 x 12 x 24 cm.

1500/2500



329

Ocarina cérémoniel présentant une prêtresse assise portant un collier avec amulette sur le torse. Ses mains sont levées vers le ciel en signe d'invocation solaire. Terre cuite beige.

Région du Veracruz, fin de la période Classique, 700 à 900 après JC.

10 x 7,5 cm

150/250



330

Ocarina cérémoniel. Il présente une prêtresse vêtue d'un huipil et d'un large collier sautoir à double rangs. Ses mains sont levées vers le ciel.

Veracruz, Mexique, 700 à 900 après JC.

11,5 x 9 cm

150/250



331

Statuette présentant un joueur de balle, une ceinture autour de la taille et le visage à l'expression intériorisée projeté sur l'avant.

Terre cuite beige saumon

Cassée collée, éclat sur un pied

Huastèque, Panuco, Mexique, 450 av. - 650 ap. JC

21 x 8,5 cm

400/500



332

Coupe à offrandes chamanique à décor de motifs triangulaires.

Terre cuite polychrome.

Carchi, Equateur / Colombie, 800-1500 après JC.

11x19,5cm.

100/150



333

Important vase étrier présentant une tête de chef modelée avec maîtrise. Son menton est en pointe et le visage agrémenté de scarifications linéaires faisant probablement référence à une divinité associée au feu.

Terre cuite rouge, café et brune. Deux éclats sur la partie basse.

Chavin, Pérou, 900-400 avant JC.

28x13,5 cm.

400/700



334

Médaille anthropomorphe qui devait à l'origine orner le manteau d'un haut dignitaire. Communément appelé dieu Volant, il présente un personnage en position de vol ; de sa bouche émerge un puissant serpent au corps ondulant, il tient dans une de ses mains un sceptre et porte un sac en bandoulière. Cette figure peut être associée à un chamane guerrier.

Tissu multicolore travaillé avec régularité et finesse.

Paracas nécropolis, Pérou, 500-200 avant JC.

10 x 6 cm.

Publication : "Frauen des alten amerika in Kult und Alltag", ed. Arte America, Gerda Seifert, Stuttgart, 2001, p. 142.

Bibliographie : Textile Art of Peru, éditions Pimax, Lima Pérou 1989; page 62 A93 pour des figures de ce type.

1000/1500



335

Vase de cérémonie portant une tête de tortue sur le côté.

Terre cuite.

Equateur, époque Précolombienne.

10 x 15 cm.

40/70



336

Ensemble composé de deux vases ovoïdes de cérémonie :

- Un à décor de visage en relief

- Un uni en terre cuite noircie, tripode.

Terre cuite.

Manques et restaurations.

Equateur, époque Précolombienne.

Vase uni : H : 11 , D : 15 cm.

Vase visage : H : 12 , D : 12 cm.

80/120



337

Vase à libation à deux cols becs verseurs en forme de tubercule stylisée.

Terre cuite polychrome.

Carchi, Equateur, 500 à 1500 après JC.

23 x 20 cm.

250/350

338



Statue présentant un chef assis sur un piédestal rectangulaire. Ses mains sont posées sur les cuisses en signe d'autorité et une de ses joues présente l'excroissance caractéristique d'un mâcheur de feuilles de coca.
Terre cuite rouge café, beige et brune.
Carchi, Colombie, 800-1500 après JC.
29 x 14 x 16,5cm.

300/500

339



Personnage tenant dans ses mains un bâton à décor de motifs géométriques.
Terre cuite polychrome.
Carchi, Equateur, 500 à 1500 après JC.
38 x 22 x 20 cm.

1000/1200

340



Ensemble de cinq têtes et un personnage.
Terre cuite beige et brune.
Zapotèque, Mexique (vendu en l'état).
6 ; 5 ; 4 ; 5 et 12 cm

50/70

341



Ensemble :
- Vase tripode modelé d'un oiseau stylisé.
Terre cuite saumon.
Nicoya, Costa Rica.
6 x 12.5 cm
- Un petit gobelet.
Terre cuite rouge café et beige.
6 x 7.5 cm
- Vase à décor rayonnant.
Nayarit, Mexique. Epoque Précolombienne.
18 x 12 cm

50/70



342

Ensemble de deux vases tripodes.
Terre cuite polychrome et brune.
Mixtèque et Aztèque.
17 x 9 cm
19 x 10 cm

On y joint un vase Taironas d'époque Précolombienne (vendu en l'état).
17 x 9 cm.

50/70



343

Ensemble :
- Une tête tumaco, Equateur.
12,5 x 9,5 cm
- Un ocarina, Maya, Mexique.
7,5 x 6,5 cm
- Un personnage assis, Teotihuacan.
6,5 x 5 cm
- Un personnage les mains sur le torse, Nayarit, Epoque précolombienne.
8,5 x 6 cm

/



344

Ocarina probablement utilisé au cours des cérémonies qui rythmaient la vie religieuse du clan. Il présente un prêtre tenant un coffre utilisé pour conserver l'encens ou les onguents. Il porte sur la coiffe une figure d'oiseau totem.
Terre cuite orangée avec restes de chromie localisés.
Maya, Guatemala, époque classique, 550-800 après JC.
15,5 x 5 x 6 cm.

Publication :
«Alt Amerika 35 Jahre», Stuttgart, 2012, p. 139, fig.16.

Bibliographie:
pour une œuvre proche: «Maya», Collection Nationale du Guatemala. Ed. Somogy, 2011, p.153, fig. inv17-7.54.63.

600/800



345

Ensemble composé d'une statuette aux traits à peine esquissés et un masque anthropomorphe à double regard.
Pierre sculptée et demi-polie.
Etat du Guerrero, Mexique, 300 avant - 100 après JC.
7,5 - 5 cm.

40/80



346

Vase offrandes à décor de symboles internes.
Terre cuite polychrome (très légers rebouchages sur le col).
Carchi, Colombie, 500- 1500 ap JC.
10 x 18 cm.

80/120



347

Coupe chamanique à col pincé. Elle est agrémentée de symboles incisés.
Terre cuite beige et orangée, cassée et collée et restaurations n'excédant pas 5/100
de la masse globale de l'œuvre.
Chavin du Maranon, 700 - 200 av JC.
7 x 18 cm.

Provenance : ancienne collection Wagner, Genève.

300/500



348

Vase à libation en forme d'oiseau stylisé
Terre cuite beige et rouge café
Chimu, Pérou, 1100-1400 après JC
16,5 x 27 cm

250/350



349

Hochet culturel présentant un dignitaire nain, la coiffe surmontée d'une tête d'aigle
dirigée vers le ciel.
Terre cuite beige et orangée, légèrement cassée colée à l'arrière.
Maya, Ile de Jaina, Mexique.
15x5,5 cm.

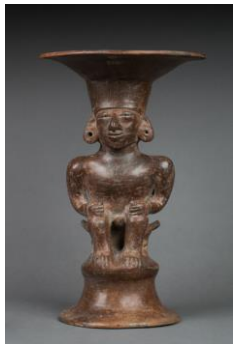
400/600



350

Tête de guerrier à la coiffe ébouriffée et le visage peint symboliquement.
Terre cuite beige et brune (manque visible).
Région du Veracruz, Mexique, 450 à 700 ap JC.
17 x14,5 cm.

250/350



351

Chef assis sur un trône cubique, le torse bombé. Le visage présente une expression hiératique.

Terre cuite brune.

Cassée collée, restaurée.

Région de Manteno, Manabi, Equateur, 850-1500 après J.-C.

41 x 25,5 cm.

1600/2000



352

Encensoir anthropomorphe présentant un chaman assis, le corps enrichi de scarifications. Ses mains sont jointes symboliquement et son expression est grimaçante sous l'effet d'un hallucinogène puissant.

Terre cuite beige et brune.

Guangala, Equateur, 300 avant J.-C.-800 après J.-C.

27 x 15 cm.

1500/1800



353

Prêtresse debout représentée dans une position codifiée : ses mains, paumes vers l'avant, sont modelées les doigts repliés. Elle porte de nombreux ornements attestant de son rang important au sein du clan.

Terre cuite polychrome. Légèrement cassée, collée.

Jama-Coaque, 500 avant JC - 500 après JC.

32 x 20 cm.

350/550



354

Tête de jeune prêtre au crâne déformé.

Terre cuite au modelé fin et régulier.

Tumaco, Île de la Tolita, frontière Equateur-Colombie, 500 avant JC - 500 après JC.

5 x 3,5 cm.

60/80



355

Vase modelé d'un fruit surmonté d'une tête d'oiseau.

Terre cuite beige et brune.

Manque visible.

Chimu, Pérou, 1100 - 1400 après JC.

80/120



356

Ensemble de deux figurines présentant des femmes assises. Leur corps est peint pour des cérémonies chamaniques.

Terre cuite.

Première moitié XXème siècle.

H. 12 et 21 cm.

60/90



357

Idole.

Pierre verte sculptée et polie.

Taironas, Colombie.

800 à 1500 après JC.

18,5 x 4,5 cm.

100/150



358

Ensemble composé de deux haches à tranchants bifaces et angulaires et d'un pendentif rectangulaire.

Pierre polie.

Taironas, Colombie.

100/150



359

Statuette en terre cuite vernissée.

Jalisco, Mexique.

H. 19 cm.

80/100



360

Réceptacle rituel orné sur la panse d'un lama transportant sa charge.

Argent martelé et fondu à la cire perdue.

Inca de transition, Pérou 15e-16e siècle.

17.5 x 10 cm.

1500/1800



361

Vase cylindre présentant le dieu jaguar dressé, faisant face à des séquences de glyphes.

Terre cuite polychrome.

Usure visible du décor, cassée collée.

Maya, Mexique, 600-900 ap JC.

18.5 x 10.5 cm.

300/500



362

Vase cylindre présentant deux dignitaires assis en tailleur sur leur trône tenant des offrandes dans leurs mains.

Terre cuite polychrome, usure des décors.

Maya, Mexique, 600-900 ap JC.

19.5 x 8.5 cm.

400/700



363

Masque en terre cuite orangée.

Maya, Epoque Classique, 600-900 ap JC.

12 x 12.5 cm.

200/300



364

Pendentif talismanique avec percement de portage biconique.

Pierre.

Costa Rica, 100-500 ap JC.

9,4 x 5 cm.

40/60



365

Pendentif talismanique avec percement de portage biconique.

Pierre.

Costa Rica, 100-500 ap JC.

7,5 x 4,5 cm.

40/60



366

Mortier miniature et son pilon.
Pierre.
Chavin, Pérou, 700-200 av JC.
D. 4,2 ; L. 5,5 cm.

60/80



367

Réceptacle chamanique poporo. Le bouchon est sculpté d'une tête expressive dirigée vers le ciel et le pourtour du réceptacle de divinités en relief.
Chavin, Pérou 700-200 av JC.
7 x 5 cm.

1500/2500



368

Vénus de fécondité.
Terre cuite saumon avec traces de polychromie (accidents sur une oreille et un bras).
Michoacan, Mexique, 300-100 av JC.
15 x 6 cm

120/180



369

Poporo sculpté de la tête du dieu Vautour
Pierre
Chavin, Pérou 700-200 av JC
5.5 x 4.5 cm

300/500



370

Pendentif talismanique en pierre avec percement de portage biconique
Costa Rica, 100-500 ap JC
8,4 x 4,2 cm

60/80

371



Ornement tubulaire de chamane guerrier.
Os probablement humain, mosaïque de pierre verte.
(accidents et quelques manques sur la partie en os)
Mochica, Pérou, 200-600 ap JC.
3.3 x 2.3 cm

250/350

372



Amulette présentant un buste de Zemi.
Pierre dure sculptée et polie avec traces incrustées d'oxydation ocre jaune.
Taino, Caraïbes, 800-1500 ap JC.
8 x 4 cm

250/350

373



Figure ornementale de parure cérémonielle présentant à chaque extrémité une tête de divinité stylisée, évoquant le pouvoir du chef aux quatre points cardinaux de son territoire.
Or natif découpé martelé, repoussé et percé (accidents et manques visibles)
Chavin, Pérou, 700-200 av JC.
15,5 x 15,5 cm

500/700

374



Vase étrier à décor symbolique gravé
Terre cuite beige orangée et brune
Cassée collée
Tembladera, Pérou 700-200 av JC
24 x 15 cm

200/300

375



Vase à panse étranglée avec décors de divinités marines
Terre cuite polychrome
Cassée collée avec éclats sur le col
Nazca, Pérou 200-600 ap JC
9.5 x 9.2 cm

50/80



376

Vase à deux anses et à décor de symboles ondulants et linéaires.
Terre cuite beige et brune.

Accidents

Chancay, Pérou, 1100-1400 ap JC

28 x 20 cm

250/350



377

Réceptacle anthropomorphe

Terre cuite beige et brune

Col cassé accompagné de ses morceaux

Chancay, Pérou

1100-1400 ap JC

43 cm

300/500



378

Grande coupe cultuelle à décor de félin.

Terre cuite polychrome.

Accidents, manques et restaurations.

Huari, Pérou, Bolivie, 700-1000 ap JC.

12 x 24 cm

50/80



379

Hei-tiki en jadéite, les yeux incrustés de nacre

Maori, Nouvelle Zélande

7 x 4.3 cm

500/700



380

Ensemble :

- Deux Hei-tikis en jadéite, les yeux incrustés de nacre.

Maori, Nouvelle Zélande

7 x 4.3 cm

- Une amulette avec deux têtes d'oiseaux stylisés.

Jadéite verte

Maori, Nouvelle Zélande

Dimensions :

- 11 x 6.5 cm

- 6.5 x 4 cm

- 6 x 4 cm

500/700



381

Bœuf aux formes naturalistes

Terre cuite polychrome

Bolivie ou Pérou, XIXe siècle, époque coloniale

31 x 30 cm

150/250



382

Statuette figurant un phoque aux belles formes naturalistes et stylisées

Pierre verte rubanée

Porte une signature gravée au revers et n° "E9-142"

Esquimau, deuxième moitié du XXe siècle

17 x 8,5 cm

400/700



383

Masque culturel présentant le portrait d'un dignitaire.

Argent découpé, martelé, repoussé et percé. Patine du temps en surface.

Chimu, Pérou, 1200-1400 ap JC.

21 x 25 cm

600/800



384

Vase à décor stylisé de divinités félines
Terre cuite polychrome
Cassée collée, éclats sur le col
Nazca, Pérou 200-600 ap JC
9 x 14.5 cm

120/180



385

Vase à deux anses à décor de symboles.
Terre cuite polychrome, éclats sur le col.
Chancay, Pérou, 1100-1400 ap JC.
14 x 15 cm

80/120



386

Vase à décor en dents de scie
Terre cuite beige et rouge café
Chupicuaro, Pérou
300 av à 100 ap JC
8.3 x 13 cm

80/120



387

Buste de Vénus.
Terre cuite rouge café et beige.
Valdivia, Equateur, 2800-2300 av JC environ.
7.2 x 2.5 cm

150/250



388

Ensemble de perles de colliers et divers en pierres dures.
Sud du Mexique, époque Précolombienne.

200/300



389

Un ornement d'oreille « Tambas » en pierre mouchetée.
Maya, Mexique, 600-900 ap JC.

30/50



390

Ensemble de quatre haches en pierre verte sculptée et polie.
Taino, Île de Saint Domingue.
H. 21 ; 19,5 ; 16, et 11 cm.

600/800



391

Ensemble :

- Masque en pierre verte mouchetée et veinée.
Mezcala, région du Guerrero, Mexique, 300 av à 100 ap JC.
6,2 x 4 cm

- Amulette sculptée d'un chef assis en tailleur.
Jadéite verte.
Olmèque du Guerrero, Mexique, 1200-500 av JC environ.
5.2 x 2.5 cm

500/800



392

Petit réceptacle chamanique, les pieds en forme de griffe féline
Pierre
Manque deux pieds
Chavin, Pérou 700-200 av JC
4.5 x 3 cm

50/80



393

Statuette féminine présentée debout, elle porte une jupe autour de la taille et un riche ornement nasal

Terre cuite polychrome, voile de concrétion calcaire

Nayarit, Mexique occidentale 100 av – 250 ap JC

23 x 12 cm

180/220



394

Ocarina cérémoniel modelé d'un dignitaire assis.

Terre cuite beige, rebouchage sur le bec à l'arrière.

Maya, époque Classique, 600-900 ap JC.

11 x 9 cm

80/120

395

Statuette présentant un personnage masculin assis, le regard concentré dirigé symboliquement vers le sol.

Terre cuite rouge café.

Colima, Mexique Occidental, 100 av. - 250 ap. JC.

H. 22 cm.

300/400



396

Grande cruche modelée d'un personnage féminin assis, le corps et le visage agrémentés de peintures cérémonielles. Son regard est dirigé vers le ciel et un oiseau est posé symboliquement sur son épaule.

Terre cuite polychrome.

Indiens Shipibo, Amazonie du Venezuela, deuxième moitié du XXème.

350/450