

MILLON

ART PRÉCOLOMBIEN

Dont Collection Aurance

Mercredi 18 Septembre 2019

Hôtel Drouot

Expert : Serge Reynes





Art Précolombien

dont Collection
Manichak et Jean Aurance

Mercredi 18 Septembre 2019
15h30

Hôtel Drouot, salle 4, Paris

Expositions publiques

Samedi 14 septembre de 11h à 18h

Lundi 16 septembre de 11h à 18h

Mardi 17 septembre de 11h à 18h

Mercredi 18 septembre de 11h à 12h

Exposition sur rendez-vous

du 5 au 12 septembre 2019

17 rue de la Grange Batelière, Paris 9^e

Intégralité des lots sur [millon.com](https://www.millon.com)

Département Art Précolombien



Responsable de la vente
Romain BEOT
+33 (0) 7 86 86 06 56
rbeat@millon.com

Pour tout renseignement

Ordres d'achat, rapports d'état,
expertises gratuites sur rendez-vous

*Inquiries, absentee bids,
condition reports, free appraisals
by appointment*

L'état des objets n'est pas indiqué
au catalogue. Condition report sur demande.

Millon Drouot

19, rue de la Grange Batelière
75009 Paris

Expert



Expert Art Précolombien
Serge REYNES
Origine Expert
T +33 (0)6 23 68 16 95
sergereynes@icloud.com



Sommaire

Collection Aurance

Portraits des collectionneursp. 4
Œuvres p. 8

À diversp. 66

Conditions de vente.....p. 86

Ordre d'achatp. 88

Vérité archéologique contre objets photoshop

Ce qui caractérise le mieux la collection Aurance, c'est la recherche de la vérité archéologique. Un objet sorti de terre doit être présenté tel quel. Pas de résurrection grâce à la magie d'un talentueux restaurateur. La folie du parfait état pour certains collectionneurs a poussé, parfois, le milieu marchand à leur donner satisfaction.

Ce qui conduit à ce que j'appelle les objets « photoshop » : Aucune cassure, aucune fêlure. Alors, on rebouche, on recolle et on complète. Voici l'objet parfait. C'est ainsi que la beauté des mannequins est magnifiée dans les magazines. L'effet photoshop. Heureusement il y a des exceptions. Jean et Manichak Aurance ont compris que le fragment d'un objet créé par un grand sculpteur apportait plus d'émotion que l'objet complet de faible facture. C'est le point important qui doit nous conduire dans l'analyse et l'acquisition des objets Aurance...Attention : il y a des « gueules cassées » qui sont des chefs-d'œuvre.

Gérald Berjonneau (x)

(x) co-auteur de « chefs-d'œuvre inédits de l'art précolombien » - Payot 1985



COLLECTION MANICHAK ET JEAN AURANCE

*Dire qu'un feu rouge l'a fait naître !
Et la passion l'a fait vivre...*

Comment s'est constituée votre collection et pourquoi elle s'est centrée principalement sur l'art précolombien ?

Manichak Aurance : Nous étions, mon mari et moi, en voiture dans la rue Bonaparte à Paris un soir d'hiver 1963. Et c'est dans l'attente du passage du feu de circulation au vert, à ce moment précis, que notre vie allait soudainement changer ! A travers la vitre de notre voiture, nous avons été attirés par la seule vitrine éclairée dans la rue. S'offraient alors, à nos regards médusés, des sculptures africaines, égyptiennes, asiatiques, précolombiennes etc. Nous étions jeunes, totalement inexpérimentés et très étonnés qu'il soit possible d'acheter ce genre d'objets, généralement visibles principalement dans les musées.

Quand deux jeunes artistes vivent ensemble, j'imagine qu'ils sont friands d'expositions ?

Dans les Écoles où nous étions étudiants (Beaux-Arts pour mon mari, Arts Décoratifs pour moi), nous étions tous les deux essentiellement « imprégnés » des grands classiques, français, grecs, romains etc. L'année précédente, en 1962, lors d'une exposition au Petit Palais intitulée « Chefs d'Œuvre d'Art Mexicain », nous avons découvert une civilisation qui nous était jusqu'alors inconnue. Ce fut un choc artistique, une surprise totale, d'où notre étonnement, de voir ce soir-là ce même genre de sculptures en vente ! C'était stupéfiant !!!

Etes-vous retournés voir cette vitrine ?

Effectivement, dès le lendemain matin, nous nous sommes précipités dans cette galerie du 51 de la rue Bonaparte. Là, nous avons eu la chance de découvrir, au-delà des objets, un homme aussi extraordinaire



que fascinant : Monsieur Olivier Lecorneur. Ce grand spécialiste des « Arts Premiers et du Monde » nous a ouvert tous les tiroirs, montré et expliqué l'origine de chacun de ses objets. Une amitié indestructible est née ce jour-là et allait durer presque 30 ans jusqu'à sa disparition en 1991. Fait rarissime, digne d'être mentionné, Olivier n'était pas seulement marchand d'art mais aussi un très grand collectionneur comme nous avons pu le constater en allant régulièrement chez lui, dans le village perché de Gordes. Il était arrivé dans ce village abandonné du

Vaucluse avec une bande d'artistes enthousiastes et pleins de promesses : Poliakof, Degottex, Derolles, Vasarely, les sculpteurs Gilioli, Jacobsen... Tous campaient à la belle étoile ! Par la suite, Olivier s'associa avec Jean Roudillon. Ils formèrent à eux deux un tandem fabuleux. Jean Roudillon est encore maintenant en activité et suscite l'admiration de nous tous grâce à son enthousiasme, son talent et sa pugnacité ! Leur Galerie devint alors le centre de la plupart de nos acquisitions ! Notre collection venait de naître ! Ce parrainage nous donna la possibilité

d'évoluer et pendant les années 60-70-80 les tentations étaient très grandes !

Quel a été votre premier achat dans ce domaine ?

Une statue Colima caractérisée de profil par un grand nez qui nous a toujours évoqué celui du Général, achetée chez Olivier.

A quel rythme s'est ensuite développée la collection ?

Très lentement. Nous étions attirés par beaucoup de choses en même temps. Jean et moi partagions une passion commune, non seulement pour l'Art Préco, mais aussi pour les meubles Haute Époque, les tapisseries, les sculptures, les peintures anciennes, l'art déco, les meubles japonais et espagnols.

Après ces années de guerre, synonymes de privation, nous étions excités par cette abondance, cette profusion d'objets qui arrivaient sur le marché. Cependant, les jeunes mariés que nous étions manquaient de finances. Il nous fallait faire des choix, parfois douloureux, devant tant de tentations artistiques.

Jean s'arrangeait toujours pour livrer ses travaux (design, décors, cinéma) en fin de matinée à Paris, puis se rendait dans le quartier de Saint Germain des Prés ce qui lui permettait de pouvoir ensuite déjeuner avec ses amis antiquaires, l'ambiance, à cette époque était extraordinaire : les galeries avaient portes ouvertes, les accueils étaient chaleureux. Je pense notamment à Pierre Robin, Jean-Michel Fabre, Robert Duperrrier et à ces jeunes et futurs experts qui débutaient, Jacques Blazy et Serge Reynes pour ne citer qu'eux.

Chez qui achetiez-vous ces objets précolombiens ?

A la galerie d'Olivier Le Corneur et Jean Roudillon. Au fil du temps, nous



avons fait la connaissance d'autres antiquaires et collectionneurs talentueux et compétents, parmi lesquels Gérard Berjonneau, Gaston Burnand, Emile Deletaille, Pierre Vérité, Charles Rattou, Henri Kamer, mais aussi Messieurs Bresset, Perpich, Audoin, Rassmussen, Mesdames Taillemas, Hélène Leloup et Pierre Langlois.

Pierre était un homme passionnant et passionné. Un jour dans sa galerie, Jean s'est trouvé seul, face à André Breton. Devant ce personnage

impressionnant, Jean a fui pas timidité regrettant plus tard de ne pas avoir osé échanger avec lui quelques propos sur l'art Précolombien.

Qu'est-ce qui caractérise la collection Aurance ?

Nous apprécions les objets pour leur beauté tels qu'ils se présentent. Un masque dont il manquait une partie, par exemple, emportait notre admiration et forçait même notre imagination pour la partie manquante. Le masque Teotihuacan



en albâtre, avec sa protubérance sur l'œil droit, alimentait nos discussions. Certains nous conseillaient de l'enlever, mais nous avons toujours refusé d'y toucher. De fait, tous les objets que nous avons achetés ont été conservés en l'état. La présence de leurs particularités était, à nos yeux, capitale. En d'autres mots, notre collection a conservé la réalité archéologique. Nos objets reflètent l'état dans lequel ils ont été trouvés, sans jamais avoir été dénaturés par des restaurations. Et pendant toutes ces années, nous n'avons fait que garder -fidèlement- toutes nos acquisitions.

Votre mari et vous étiez artistes. Racontez-nous...

De mon côté, je sortais des Arts décoratifs, section publicité. Jean était tout à la fois peintre, graphiste, illustrateur, affichiste, réalisateur et designer. Un jour en sortant des Beaux-Arts, il aperçut l'affiche d'une société française -Paul Grimault- qui cherchait un dessinateur pour participer à la réalisation du dessin animé «La bergère et le ramoneur» connu aujourd'hui sous l'appellation «Le roi et l'oiseau». A près la présentation de son dossier chez Paul Grimault, il a été immédiatement engagé !

Et c'est sur ce dessin animé que vous avez rencontré votre mari...

C'est là, chez Paul Grimault, que je l'ai entraperçu -plus que vu- pour la première fois. Il y avait peu d'échanges entre nous tous, même si nous étions tous jeunes. Le règlement intérieur était sévère et l'entreprise cloisonnée ce qui n'a pas empêché de nombreux mariages ! C'est bien plus tard -des années après- que nous nous sommes revus Jean et moi lors d'une réunion des «anciens» de la Comète. Jean (le Béarnais) et moi-même, Manichak (la Violette en arménien) n'allions plus nous quitter. Nous venions de nous marier quand Jean a abandonné le dessin animé pour la publicité. Il est devenu illustrateur et designer freelance. Il travaillait à la maison où il réalisait des story-boards de films, des affiches destinées à l'Afrique, des maquettes de décors de cinéma. Il avait également pour clients la marque Renault, la télévision française et Disney pour qui il a illustré en partie des livres et réalisé des objets et des meubles pour enfants.. De mon côté, après le licenciement pour faillite de tout le personnel des Gémeaux, j'ai travaillé pour les parfums Carven, une maison de haute couture où j'ai réalisé des dessins sur soie avant de rejoindre, en tant que graphiste, pour plus de trente ans, le Service Art Graphique de l'ORTF et SFP. Un vrai bonheur ! Tout était à créer : décors, animations, logos et génériques pour des émissions qui sont encore aujourd'hui dans toutes les mémoires (Bonne Nuit les Petits, les Shadoks, les Heures Chaudes de Montparnasse...). Lors de déplacements professionnels aux Etats Unis, j'ai eu l'occasion de rencontrer à Los Angeles le grand antiquaire américain Al Sendahl, et à New York Edouard Merrin, tous deux grands antiquaires d'art précolombien.

Quel regard de graphiste portez-vous sur ces objets ?

Si je pense à la statuette Tlatilco, je suis encore touchée aujourd'hui par la découverte d'une empreinte d'un doigt sur cette terre cuite. C'est tout à coup la réalité d'un geste humain qui est arrivé jusqu'à nous. Maintenant, si je porte mon regard sur la statuette maya en stuc,

avec ses yeux globuleux, elle est incontestablement très dure. Des amis m'ont déjà dit à son propos «Mais comment peux-tu vivre avec un objet comme ça ?».

Le masque Teotihuacan est certes cassé, mais de profil sa qualité graphique est extraordinaire. Comme la courbure du grand metate dont l'élégance et l'incroyable modernité nous ont d'emblée séduits et continuent de me séduire.

Vous n'allez garder aucune pièce ?

Si je devais conserver quelque chose, ce serait la vieille femme aztèque en basalte, agenouillée et toute ridée, tant elle m'intrigue, ainsi que le grand métate à l'allure folle et une certaine minuscule et adorable Tlatilco.

Pardonnez-moi d'insister, mais cela ne vous fait rien de vous séparer de cette collection ?

Cette collection a rempli notre vie. Alors, à l'heure de m'en séparer, c'est tout à la fois un déchirement car chaque objet me parle évidemment de Jean et me rappelle l'histoire de son achat.

Dire qu'un feu rouge a fait naître notre collection ! Voilà ce qui me semble le plus extraordinaire aujourd'hui. Elle va repartir vers d'autres amateurs... qu'elle les rende heureux comme nous l'avons été avec elle.

Propos recueillis par M. Claude Bouchonnet





1



2



4



5



6



8

1
-
Vénus de fertilité présentée debout, les cuisses démesurées symboliquement. Sa coiffe est agencée par deux grandes nattes retombant sur le bas du ventre, et le front est agrémenté d'un diadème circulaire modelé en relief. Terre cuite beige avec restes de polychromie rouge café et ocre jaune.
Tlatilco, Haut Plateau Central du Mexique. Epoque préclassique moyenne, 1200 - 600 av JC.
10 x 4 x 2,6 cm

Provenance
Olivier Le Corneur, Jean Roudillon, Paris, Novembre 1962.

500 / 800 €

2
-
Vénus callipyge, présentée nue debout un diadème sur la tête et la coiffe agencée par deux longues nattes tombantes sur les hanches. Terre cuite beige.
Tlatilco, Type D1, Haut plateau central du Mexique. Epoque préclassique moyenne, 1200- 600 av JC.
H : 9,5 cm

Provenance
Hélène Kamer, Paris, Mai 1962.

Bibliographie
The Jaguar's Children, Pre-classic Central Mexico, Michael D.Coe, Edition du Museum of Primitive Art de New York, 1965, page 103, fig. 105 pour œuvre très proche conservée dans les collections du Museum of Primitive Art de New York (inv : 61.155)

400 / 700 €

3
-
Vénus de fertilité présentée nue debout portant un collier ras de cou et une coiffe à nattes rayonnantes. Terre cuite beige avec traces de polychromie.
Tlatilco, Type D2, Région du Haut Plateau Central du Mexique. Epoque préclassique moyenne, 1200 - 600 av JC.
6,5 x 3,2 cm

Provenance
Pierre Vérité, Paris, Août 1960

200 / 300 €

4
-
Vénus de fécondité modelée d'une jeune fille nue, la poitrine mise en évidence, en signe nourricier. Sa coiffe est agencée avec soin et se termine par deux nattes posées sur les épaules. Terre cuite beige à polychromie rouge café et blanche.
Région des Hautes Terres du Michoacan (Zinapécuaro, Acambaro), Mexique. 300 - 100 av JC.
11,4 x 5 cm.

Provenance
Olivier Le Corneur, Jean Roudillon, Paris, Février 1962.

500 / 700 €

5
-
Vénus callipyge de fécondité, aux cuisses démesurées symboliquement. Son visage est agrémenté de peintures cérémonielles. Terre cuite avec traces de polychromie.
Tlatilco, Type D4, Haut Plateau Central du Mexique, époque préclassique moyenne, 1200 - 550 av JC.
8,5 x 4 cm.

Provenance
Grand Palais, Mai 1962.

Bibliographie
The Jaguar's Children, Pre-classic Central Mexico, Michael D.Coe, Edition du Museum of Primitive Art de New York, 1965, page 71, fig 115 pour une œuvre proche conservée dans les collections du Museum of Primitive Art de New York (inv: 61.157)

1 500 / 2 000 €

6
-
Chamane avec pilon et cactus hallucinogène (peyotl). Il semble macher cette préparation et porte une coiffe cérémonielle maintenue par une jugulaire. Terre cuite beige avec restes de polychromie.
Tlatilco (type D4), Haut plateau central du Mexique. Epoque préclassique moyenne, 1150 - 550 av JC.
12 x 4 cm.

Provenance
Ancienne Galerie Duperrier, Paris, 1998

Bibliographie
The Jaguar's Children, Pre-classic central Mexico, Michael D. Coe, Edition du museum of Primitive Art New York 1965, page 75, Fig 124, pour une œuvre proche de l'ancienne collection Jay C. LEFF, USA.

500 / 1 000 €

7
-
Vénus callipyge à la ceinture et au pagne circulaires. Son visage présente une expression interrogative accentuée par les yeux mi-clos. Terre cuite beige avec traces de polychromie.
Tlatilco, Région du haut plateau central du Mexique. Epoque préclassique moyenne, 1200 - 600 av JC.
12,5 x 4,5 cm.

Provenance
Pierre Vérité, Paris, Avril 1963.

400 / 700 €

8
-
Guerrier avec casque maintenu par une attache passant sous le nez. Les représentations de guerriers sont rares au sein de cette culture. Terre cuite beige avec traces de chromie blanche.
Tlatilco, Type D1, Haut plateau central du Mexique. Epoque préclassique moyenne, 1200 - 600 av JC.
17 x 6 cm.

Provenance
H. Gomes, Paris, Décembre 1962.

Bibliographie
The Jaguar's Children, Pre-classic Central Mexico, Michael D. Coe, Edition du museum of Primitive Art de New York 1965, page 103, fig 108 et 109 pour des œuvres très proches des anciennes collections Jay. C. LEFF et Everett Rassaiga New York.

500 / 700 €



Partie du 10



11



13

9

- Ensemble d'un petit vase chamannique, et de deux statuettes anthropomorphes Michoacan, Région des hautes terres, Mexique, 300 - 100 av. J.C
6 x 8 x 4,5 cm

Provenance de la maternité
Pierre Vérité, Paris, août 1960

150 / 250 €

10

- Ensemble présentant :
- un prêtre vêtu d'un long vêtement étagé, d'un collier à plusieurs rangs et de deux ornements d'oreilles circulaires. Ces parures attestent de son rang important dans le clan.
Terre cuite beige avec traces de polychromie.
Teotihuacan, Vallée de Mexico. Epoque classique, 450 - 650 ap J.C.
7 x 4,5 x 3 cm.

- Vénus de fécondité présentée debout, les oreilles agrémentées de deux larges tambas et la coiffe agencée avec originalité.
Terre cuite beige avec restes de chromie blanche.
San Jeronimo, Etat du Guerrero, Mexique Occidental. Fin de la période préclassique, 300 - 100 av J.C.
5,5 x 3,5 cm.

200 / 400 €

11

- Ravissante tête de jeune dignitaire.
Terre cuite, beige avec traces de polychromie.
Olmèque, Mexique 1000 - 550 av. J.C
6,5 x 5,5 cm

250 / 300 €

12

- Tête de dignitaire
Terre cuite, beige avec traces de polychromie.
Olmèque, Mexique, époque préclassique moyenne 1000 - 550 av. J.C
6,5 x 4,5 cm

Provenance : Robert Vergnes, Paris, avril 1976

200 / 400 €

13

- Hochet de fécondité présentant une femme enceinte assise, à l'expression féline dirigée avec intensité vers le ciel.
Terre cuite beige.
Olmèque, Playa de los Muertos, Honduras. Epoque préclassique moyenne, 900 - 600 av J.C.
11 x 6,4 x 5,5 cm.

Provenance
Terres des Amériques, Paris, octobre 1966.

400 / 600 €

14

- Vénus à l'expression féline, accentuée par les lèvres dessinées avec finesse dont le contour évoque symboliquement les babines d'un jaguar. Elle porte sur la tête un bandeau noué sur le haut du front avec trois ornements dirigés vers le ciel.
Olmèque, Las Bocas, Etat de Puebla, Mexique.
Epoque préclassique moyenne, 1200 - 400 av J.C.
15,5 x 7,5 cm.

Provenance
Pierre Langlois, Paris, Novembre 1962.

Publication
Ragon Michel (dir.), Univers des arts, Editions Félix Touron, Paris 1965, *Les Encyclopédies*, reproduite p. 306.

Bibliographie
The Jaguar's children, pre-classic central Mexico, Michael D. Coe, Edition du museum of Primitive Art of New York 1965, page 119, fig 202, pour une œuvre très proche de l'ancienne collection Everett Rassiga New York.

2 000 / 3 000 €





15

15

-
Buste de jeune chamane, le crâne déformé et le visage à l'expression hiératique. Ses oreilles sont percées de deux trous biconiques et devaient à l'origine porter de riches ornements.
Pierre verte
Olmèque, La Venta, Etat de Tabasco, Mexique.
Epoque préclassique moyenne, 1200 - 600 avant JC.
9 x 5,5 x 2,5 cm.

Provenance
Robert Vergnes, Paris, février 1966

2 000 / 3 000 €

16

-
Demi masque présentant un visage à l'expression féline, la joue ornée d'un motif gravé serpentiforme.
Pierre dure à inclusion étoilée, sculptée et polie.
Olmèque, Région du Guerrero, Mexique. Epoque préclassique moyenne, 1200-550 av JC.
8,5 x 6,5 cm

Provenance
Robert Vergnes, Paris, Janvier 1973.

1 000 / 1 500 €

17

-
Petite idole anthropozoomorphe.
Pierre verte mouchetée et veinée.
Mezcala, Région du Guerrero, Mexique. 300 - 100 av JC.
8 x 4,5 cm

Provenance
Pierre Langlois, Paris, janvier 1963

200 / 300 €



16



18

18

-
Idole anthropomorphe, le corps aux formes massives et puissantes, et le visage dirigé vers le ciel avec intensité.
Pierre dure verte foncée, mouchetée, sculptée avec poli aux reflets aquatiques et lumineux.
Olmèque, Etat du Guerrero, fin préclassique, 300 - 100 av JC.
16 x 7 x 5 cm

Provenance
Pierre Langlois, Paris, 1963

1 500 / 2 500 €

19

-
Buste de dignitaire. Son visage présente une belle expression accentuée par les yeux ouverts et la bouche en saillie aux lèvres tombantes. Ses oreilles sont sculptées en relief et le lobe marqué avec précision. Il porte un casque sur la tête nous indiquant qu'il s'agit peut-être ici d'un chamane guerrier.
Serpentine brune sculptée et polie avec beaux reflets lumineux et aquatiques.
Olmèque, Région du Veracruz. Epoque préclassique moyenne, 1200 - 500 av JC.
6,2 x 4 x 3,5 cm

Provenance
Olivier Le Corneur, Jean Roudillon, Paris, Janvier 1964.

2 500 / 3 500 €



19

20

-
Ensemble de deux petites têtes pendentifs.
Jadéite, sculpté et poli
Région du Guerrero, Mexique, 300-100 av JC.
H : 3,7 et 3 cm

200 / 400 €



21

21

-
Masque cultuel sculpté d'un visage aux traits stylisés et épuré à l'extrême. Son nez est symbolisé en projection et il arbore une belle expression intemporelle. Albâtre rubané (técali), sculpté et semi-poli. Sultepec, état de Mexico, Mexique, préclassique récent, 300 - 100 av. JC. 10 x 7 cm.

Provenance

Olivier Le Corneur, Jean Roudillon, Paris, Avril 1976.

Bibliographie

Miguel COVARRUBIAS, André EMMERICH, *Mezcala*, Edition Wittenborn, New York, 1956, page 26, en bas à gauche pour une œuvre proche.

2 000 / 3 000 €

22

-
Ensemble de deux petites têtes représentant un prêtre et un guerrier. Terre cuite beige. Teotihuacan, Mexique 450-650 ap. JC. 4 x 4,5 cm ; 4 x 3,8 cm

100 / 150 €

23

-
Buste anthropomorphe présentant un jeune prêtre, le visage à l'expression féline. Sa tête est couverte d'une couronne de forme épurée avec excroissance évoquant un autel cultuel. Pierre verte sculptée, percée et polie. Teotihuacan, Vallée de Mexico, Mexique. Epoque Classique, 450 - 650 ap. JC. 5,5 x 2,8 x 1,6 cm.

400 / 700 €



24

24

-
Important buste d'idole présentant un seigneur ou un prêtre à la belle expression hiératique. Il porte une couronne étagée. Pierre verte foncée, mouchetée. Teotihuacan, Vallée de Mexico, Mexique. Période Classique, 450 - 650 ap JC. 14 x 8 x 4 cm.

Provenance

Pierre Langlois, Paris, années 1970

Bibliographie

TEOTIHUACAN Art from the city of the Gods, Kathleen Berrin et Esther Pasztory, Ed. du musée de San Francisco, 1993, page 182, fig. 20, pour une œuvre proche conservée dans les collections du Museum für Völkerkunde, Vienne (inv. 6279)

2 500 / 3 500 €



25

25

-
Idole présentant un prêtre debout, les joues agrémentées de scarifications en formes d'escaliers de temples. Son visage arbore une belle expression hiératique et le front est agrémenté d'une couronne en relief à motifs ondulés évoquant probablement des vagues marines. Serpentine verte sculptée et polie. Teotihuacan, Mexique. 450 - 650 ap JC. 12 x 5 cm.

Cette œuvre se distingue par la finesse de sa sculpture, ainsi que par les gravures géométriques du visage, extrêmement rares sur ce type de statuette.

Provenance

Pierre Langlois, Paris, probablement ancienne collection Stendahl, juin 1968

Bibliographie

Pre-Columbian Art of Mexico and Central America, Hasso Von Winning, edition Harry N. Abrams, Inc. New York, 1973, page 183, fig. 225, pour une œuvre proche de l'ancienne collection de Madame et Monsieur Bernard J. Reis, New York.

3 500 / 4 500 €



26

-
Masque diminutif présentant le visage d'un dignitaire aux traits épurés et au modelé sensible. Albâtre rubané sculpté et semi-poli. Trous latéraux arrière biconiques. Teotihuacan, Vallée de Mexico, Mexique. Epoque Classique 450 - 650 ap JC. 7 x 6,8 x 3 cm.

Provenance

Pierre Vérité, Paris, 1962

Bibliographie

The Ancient Civilizations of the middle America, Ed. de l'University museum of Philadelphia, J.Alden Mason. Bulletin du musée N°1-2, Vol. 10, juin 1943, page 13 fig. 5 en bas 2ème objet à partir de la gauche, pour un masque de ce type.

2 000 / 3 000 €

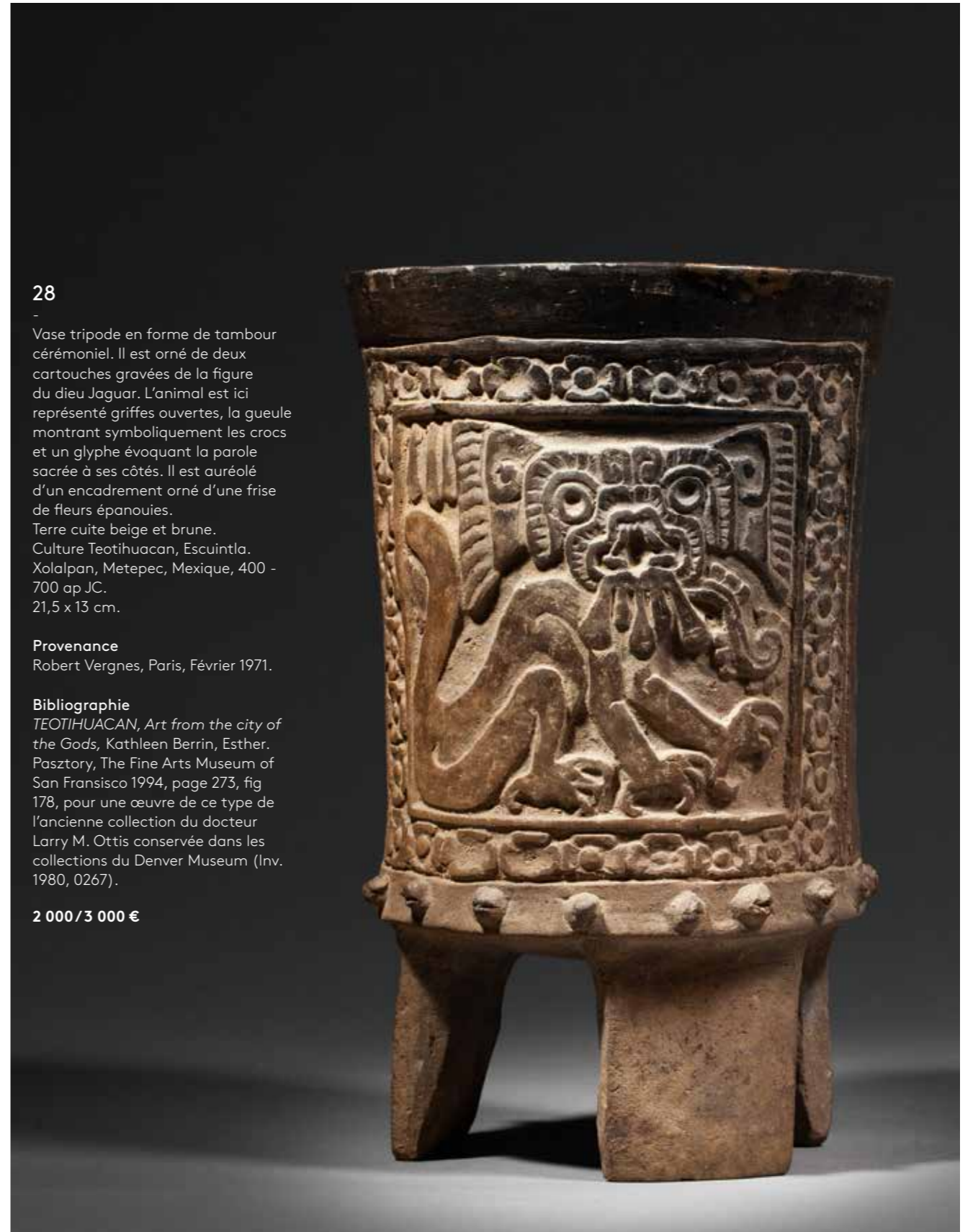
27

-
Ensemble de deux masques diminutifs, présentant des visages de dignitaires sculptés avec réalisme. Albâtre, trous biconiques de suspension. Teotihuacan, Mexique. Epoque Classique, 450 - 650 ap JC. 5,6 x 4,7 et 6 x 4,7 cm.

Provenance

Pierre Vérité, Paris, 1962

1 500 / 2 500 €



28

-
Vase tripode en forme de tambour cérémoniel. Il est orné de deux cartouches gravées de la figure du dieu Jaguar. L'animal est ici représenté griffes ouvertes, la gueule montrant symboliquement les crocs et un glyphe évoquant la parole sacrée à ses côtés. Il est auréolé d'un encadrement orné d'une frise de fleurs épanouies. Terre cuite beige et brune. Culture Teotihuacan, Escuintla. Xolalpan, Metepec, Mexique, 400 - 700 ap JC. 21,5 x 13 cm.

Provenance

Robert Vergnes, Paris, Février 1971.

Bibliographie

TEOTIHUACAN, Art from the city of the Gods, Kathleen Berrin, Esther Pasztory, The Fine Arts Museum of San Francisco 1994, page 273, fig 178, pour une œuvre de ce type de l'ancienne collection du docteur Larry M. Ottis conservée dans les collections du Denver Museum (Inv. 1980, 0267).

2 000 / 3 000 €

29

Masque cultuel présentant le visage d'un jeune dignitaire à l'expression déterminée et guerrière accentuée par la bouche et les yeux grand ouverts. Albâtre rubané beige et vert. Trois percements biconiques sur la partie haute arrière. Teotihuacan, Vallée de Mexico ou Région du Puebla. Époque Classique, 250 - 650 ap JC. 14 x 11 x 6,5 cm

Provenance
Robert Vergnes, Paris, Mai 1967.

Bibliographie

- *TEOTIHUACAN, Art from the city of the Gods*, Kathleen Berrin et Esther Pasztory, éd. du musée de San Francisco, 1993, page 190, fig. 31, pour un masque proche conservé des collections du Musée de l'université de Pennsylvanie, (inv. 66.27.14)
- *L'Art Précolombien*, Adolf Basler, Ernest Brummer, éd. de la librairie Gründ, Paris 1947, fig. 39 pour un masque très proche de l'ancienne collection Pinart

2 500 / 3 500 €



30

Exceptionnel fragment de masque cultuel présentant le visage d'un grand seigneur, les yeux ouverts en signe de vigilance. Son visage trapézoïdale fait ressortir un front large à la découpe rectangulaire, aux bords légèrement arrondis. Les oreilles sont indiquées par deux rectangles de formes simples et épurées. Elles sont perforées, nous indiquant qu'elles devaient être à l'origine agrémentées de riches ornements. Serpentine verte foncée, sculptée. Polis localisés aux reflets lumineux et aquatiques. Teotihuacan, Vallée de Mexico, Mexique, époque Classique, 450- 650 ap JC. 20 x 16 x 10 cm

Provenance
Jean Roudillon, Paris, juin 1976.

Ce masque se distingue par la beauté de ses lignes, sa taille et sa profondeur. Il peut être comparé avec le célèbre masque de la collection Diego Rivera et André Breton, conservé dans les collections du musée du Quai Branly, Paris (Inv : 70.1999.12.1).

Également reproduit page 3

8 000 / 12 000 €





31

Rare et belle figure anthropomorphe présentant un prêtre réalisant un pas de danse. Ce personnage est ici modelé sur le vif dans une position codifiée.

Terre cuite beige.

Porte un ancien numéro d'inventaire au revers.

Teotihuacan, Vallée de Mexico, Mexique. Période classique, 450-650 après JC.

10 X 6,5 X 4,5 cm.

Provenance

Vente Binoche & Giquello du 8 novembre 2010, lot 151.

Bibliographie

Teotihuacan, Kathleen Berrin, The fine Arts Museums of San Francisco, 1974, page 228, fig. 93, pour une œuvre très proche conservée dans les collections du Natural History Museum of Los Angeles (inv. 4964)

1 000 / 1 500 €



32

Tête de prêtre aux larges tambas et pendentif pectoral évoquant un papillon stylisé. Cet ornement était maintenu sur le nez, destiné à recouvrir symboliquement la bouche de ce grand prêtre au cours des cérémonies.

Terre cuite beige avec restes de polychromie.

Teotihuacan, Bassin de Mexico, Mexique. 450- 650 ap JC. 17,5 x 20 cm.

Bibliographie

Teotihuacan, Art from the city of the Gods, Kathleen Berrin et Esther Pasztory, éd. du musée de San Francisco, 1993, page 216, fig. 67, pour une œuvre de ce type.

1 000 / 1 500 €



33

Important masque cultuel présentant le visage d'un dignitaire à l'expression déterminée et hiératique. Sa bouche est grande ouverte et les arcades sourcilières marquées en léger relief. Le nez est symboliquement sculpté en pointe. Un de ses yeux est couvert d'une épaisse couche de concrétions calcaires. Albâtre rubané, semi-translucide, sculpté et poli. Traces de trépan litique localisées, percements biconiques.

Teotihuacan, Etat du Guerrero, Mexique. Epoque Classique, 300 - 500 ap JC. 18,5 x 17 x 10 cm.

Provenance

Pierre Langlois, Paris, Décembre 1967.

4 000 / 7 000 €



34

- Masque cultuel sculpté d'un visage aux yeux ouverts et tirés, la bouche est sculptée en relief.

Pierre dure verte foncée, sculptée et polie.
Teotihuacan, Vallée de Mexico, Mexique. Époque classique, 450 - 650 ap. JC.
10,5 x 9,5 x 4,5 cm.

Provenance

Pierre Langlois, Paris, Janvier 1964.

1 200 / 1 500 €

35

- Petit masque aux yeux plissés lui conférant un beau regard intemporel.

Pierre verte, sculptée et polie.
Teotihuacan, Mexique, époque classique 250-650 ap. JC.
4,8 x 4,8 cm

Provenance

Pierre Vérité, Paris, Janvier 1962.

400 / 700 €

36

- Masque diminutif utilisé comme ornement labial, il présente le visage d'un chamane avec striures larmoyantes le personnifiant sous l'effet d'un hallucinogène puissant. Ces striures en zig zag peuvent également évoquer la foudre.

Pierre dure verte, sculptée, percée et polie, traces de pigments.
Colima, Mexique occidental, 100 av. - 250 ap. JC.
2,5 x 2,9 cm

Provenance

Pierre Vérité, Paris, Janvier 1962.

400 / 700 €



37

- Statue anthropomorphe, elle est modelée d'un jeune chamane assis une main posée symboliquement sur le menton. Son visage arbore une belle expression douce et concentrée, le front est orné d'une excroissance dirigée vers le ciel évoquant son statut de magicien dans le clan.

Terre cuite à engobe lissée, rouge café.
Colima, Mexique occidental, 100 av - 250 ap. JC.
31 x 14 x 14 cm.

Provenance

Olivier Le Corneur et Jean Roudillon, Paris, le 16 mai 1960.

Exposition

«Civilisations du Mexique avant la conquête espagnole», Musée d'Art et d'Industrie de Saint Etienne, printemps 1962.

Bibliographie

Dorie Reents - Budet, *exploring Art of The Ancient Americas*, The Walters Art Museum Baltimore, 2012, page 57, pour une œuvre proche de l'anciennecollection John Bourne.

1 200 / 1 800 €

38

- Vase tripode aux pieds anthropomorphes.

Terre cuite polychrome
Nicoya, Costa Rica, 800 - 1500 ap. JC
14 x 19 cm.

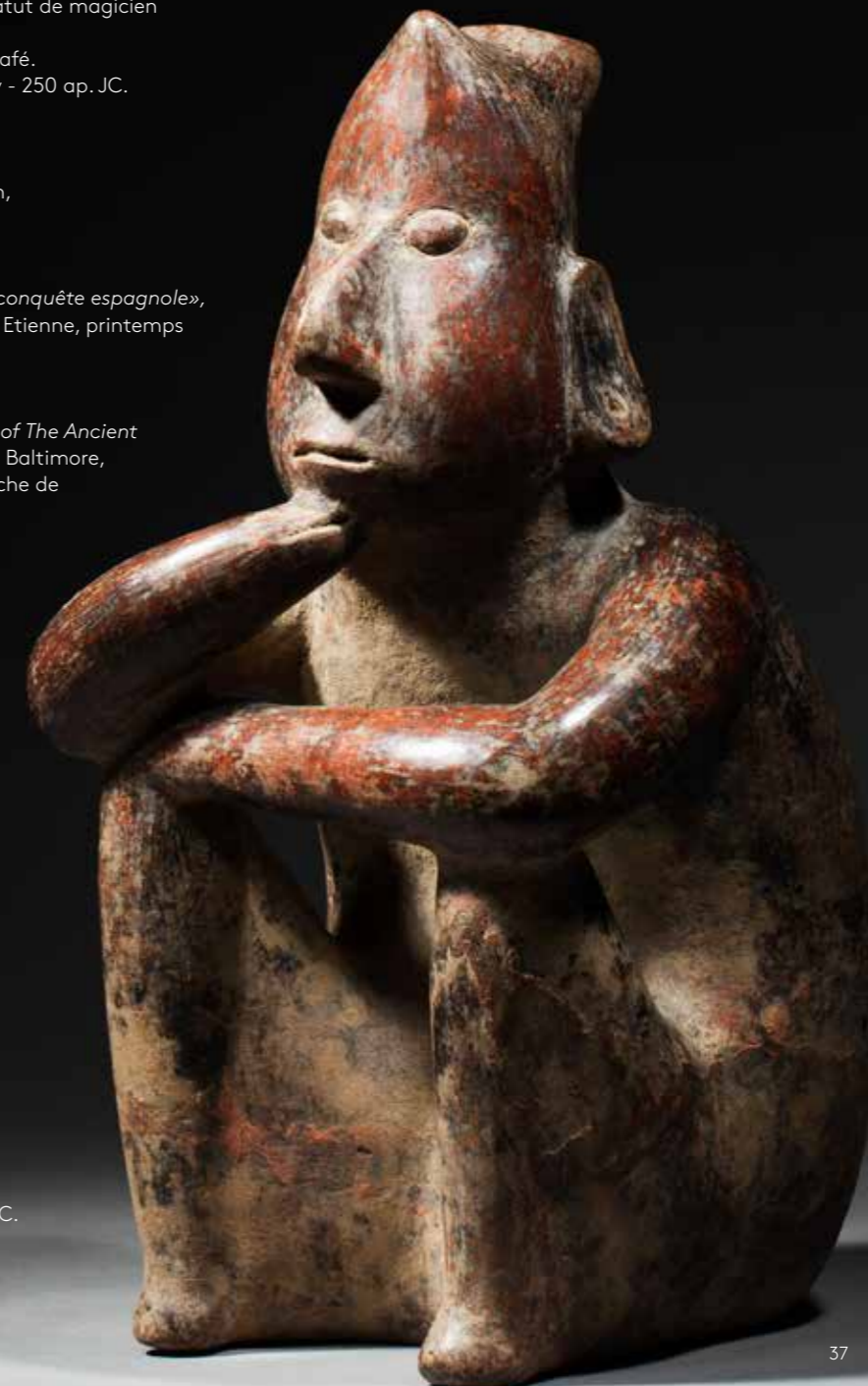
200 / 300 €

39

- Ensemble de vases aviformes et vase tripode à pieds mammaires accompagnés d'un hochet cérémoniel.

Terre cuite polychrome, orangée et beige.
Nicoya, Costa Rica, 800-1200 ap. JC.

250 / 350 €





40

40

Tête de jeune guerrier aux larges tambas. Il présente une belle expression avenante et déterminée. Sa coiffe architecturée et étagée est maintenue par une jugulaire passant sous le nez.

Terre cuite orangée. Colorant brun sur les yeux.

Veracruz, Mexique, 200 - 600 ap. JC. 14,5 x 12 cm.

Provenance

Olivier Le Corneur, Jean Roudillon, Paris, Novembre 1962.

500 / 700 €



41

41

Rare vase présentant un singe assis, les bras levés pour maintenir sa charge dorsale. Son visage arbore une expression courroucée, accentuée par la bouche et les yeux grands ouverts.

Albâtre rubanais, técali, sculpté et semi-poli, altération du temps localisée.

Culture Veracruz, Côte du Golfe, Mexique, 900-1200 ap JC.

14,5 x 13 x 10 cm.

Provenance

Olivier Le Corneur, Jean Roudillon, Paris, Février 1971.

Bibliographie

The Ancient Civilizations of the Middle America, éd. de l'University Museum of Philadelphia, J.Alden Mason. Bulletin du musée n°1-2, Vol. 10, juin 1943, page 13 fig. 6 en bas à gauche, pour un vase de ce type.

3 000 / 4 000 €

42

Tête de prêtre du dieu Quetzalcoatl. Il présente un visage, probablement sous l'effet d'un hallucinogène.

Terre cuite beige à décor brun localisé. Veracruz, Remojadas, Mexique, 300-450 ap. JC.

13,5 x 8 x 10 cm.

Provenance

Pierre Vérité, Paris, Février 1962.

Bibliographie

Ancient Art of Veracruz, exposition au County Museum of Art de Los Angeles du 23 février 1971 au 13 juin 1971, éd. The Ethnic Arts Council de Los Angeles 1971, page 49, fig. 21, pour une œuvre de ce type provenant de la collection Sydney Newman.

300 / 500 €



43

Idole présentant une jeune divinité debout, le visage à la belle expression intemporelle.

Pierre volcanique, sculptée et semi polie

Huastèque, Nord du Veracruz, Mexique. Epoque post-classique 900 - 1200 ap. JC

H : 45 cm

Provenance

Rémy Audouin, Paris, Juillet 1967.

Bibliographie

Precolumbian Art in New York, Selections from private collections, éd. du musée, exposition du 15 septembre au 9 novembre 1969, page 86, pour une œuvre de ce type.

3 000 / 4 000 €



44

-
Tête de divinité, elle est modelée avec réalisme d'un visage aux yeux grands ouverts et à la bouche animale montrant symboliquement les dents. Pierre surmodelée de stuc.
Maya, époque Classique 600-900 ap. JC
32 x 12 x 25 cm

Provenance
Olivier Le Corneur, Paris, juillet 1960
2 500 / 3 500 €

45

-
Tête de divinité aux yeux grands ouverts en signe de clairvoyance.
Terre cuite beige.
Maya, époque Classique, 600-900 ap. JC.
16,5 x 14 cm

Provenance
Pierre Vérité, Paris, Août 1960.
800 / 1 200 €



46

-
Coupe tripode présentant au centre un dignitaire. Il tient dans une de ses mains un sceptre se terminant par la figure du dieu Itzama. Sa couronne à panache présente des plumes exotiques dirigées vers l'arrière, la figure de son animal totem, le crocodile, et de riches ornements associés à son rang. Le pourtour est délimité d'un bandeau de glyphes.
Terre cuite polychrome
Maya. Epoque Classique, 600 - 900 ap JC.
33 x 9 cm

Provenance
Olivier Le Corneur, Jean Roudillon, Paris, Février 1971.

Bibliographie
Master Pieces of Pre-Columbian Art. André Emmerich Gallery, éd. de l'auteur, New York, 1984, fig. 34, pour une coupe proche de l'ancienne collection Peter G. Wray

2 500 / 3 500 €



47

-
Vase cylindre incisé et peint de la figure du dieu jaguar de profil, la gueule ouverte, montrant ses crocs symboliquement.
Terre cuite polychrome.
Maya, Mexique ou Guatemala, époque Classique, 600 - 900 ap. JC.
23,5 x 10,5 cm

Provenance
Robert Vergnes, Paris, Février 1971

1 500 / 2 500 €



48

-
Vase peint sur les parois externes d'une divinité accroupie présentant une offrande dans sa main. Il porte un masque oiseau et une couronne stylisée.
Terre cuite polychrome.
Maya, époque Classique, 600- 900 ap JC.
11 x 15 cm

Provenance
Olivier Le Corneur, Jean Roudillon, Paris, Janvier 1978.

1 000 / 1 500 €

Un des dieux les plus importants du panthéon maya était le dieu Chaac, divinité de la pluie et de la fécondité. Il existe sous quatre formes différentes, liées aux quatre directions de l'univers, chacune d'elles associée à quatre couleurs. Il est le créateur de la pluie, produit les éclairs et fabrique la foudre avec des haches de pierre. On le trouve le plus souvent représenté avec un long nez à déformation grossière, deux crocs recourbés et une coiffure élaborée comme c'est ici le cas. Chaac est particulièrement représenté sur les principaux monuments religieux des cités mayas.

49

-
Important vase cylindre peint sur les parois externes de deux cartouches personnifiant le dieu de la pluie « Chaac ». De sa bouche se projettent deux volutes symbolisant le flot aquatique qui jaillit d'une source ou d'une fontaine. Il tient dans chacune de ses mains une crosse cérémonielle.
Ce vase est terminé par un bandeau de glyphes sur fond crème.
Terre cuite polychrome.
Maya. Epoque Classique, 600 - 900 ap JC.
24,3 x 12 cm.

Ce vase Maya de taille importante présente la particularité d'être peint de la figuration probable d'un masque personnifiant le dieu Chaac, porté par les prêtres au cours des cérémonies. Le décor de ces vases était souvent peint par les seigneurs eux-mêmes, qui rivalisaient de dextérité afin d'en obtenir un rendu des plus aboutis.

Provenance
Galerie Le Corneur-Roudillon, Paris, 1970.

4 000 / 7 000 €





50

50

-
Vase aux quatre seigneurs. Ils sont présentés assis dans une position codifiée. Ce vase se termine par un bandeau de glyphes non répétitifs. Terre cuite polychrome. Maya. Époque Classique, 600 - 900 ap. JC. 17 x 18 cm

1 000 / 1 500 €

51

-
Seigneur guerrier représenté de profil, il porte de nombreux ornements attestant de son rang important dans le clan. Terre cuite beige. Maya, époque Classique, 600 - 900 ap. JC. 9 x 4 cm

300 / 500 €



51



52

52

-
Pendentif pectoral présentant le buste d'un dignitaire de profil. Coquillage sculpté et percé. Maya, Ile de Jaina, Champeche, Mexique, époque classique, 550 - 900 ap. JC. 6,5 x 7 cm

Provenance

Olivier Le Corneur, Paris, février 1971

Bibliographie

- *Pre-Columbian Art of Mexico and Central America*, Hasso Von Winning, éd. Harry N. Abrams, Inc, New York, 1973, page 331, fig. 483 pour une œuvre très proche provenant dans l'ancienne collection Jay C. Leff, USA.
- *The Ancient Civilizations of the Middle America*, éd. de l'université Museum of Philadelphia, J. Alden Mason. Bulletin du musée n°1-2, Vol. 10, juin 1943, page 29, fig. 19, pour des pendentifs proches.

700 / 1 000 €

53

-
Vase modelé et gravé avec finesse d'un décor de symboles et d'entrelacs. Terre cuite beige et brune à engobe lissé. Maya, El Quiche, Guatemala. Époque classique, 600 - 900 ap. JC. 13,5 x 18 cm. Le décor de cette œuvre est symbolisé par des glyphes évoquant le dieu de la pluie associé à des motifs personnifiant des serpents

Bibliographie

Pre-Columbian Art of Mexico and Central America, Hasso Von Winning, éd. Harry N. Abrams, Inc, New York, 1973, page 302, fig. 410 pour une œuvre très proche conservée dans les collections The Dumbarton Oaks, Washington, USA.

Provenance

Robert Vergnes, Mai 1965.

1 500 / 2 000 €

54

-
Vase semi-sphérique présentant sur les parois externes un décor gravé, disposé sur plusieurs registres, de motifs végétaux, glyphes et symboles. Terre cuite modelée d'une grande finesse, engobe brun saumon et orangée. Maya, époque Classique, 600 - 900 ap. JC. 17 x 17,5 cm.

Provenance

Robert Vergnes, Paris, Juin 1962.

1 000 / 1 500 €



Cette œuvre présente une des divinités les plus importantes du panthéon Maya. Elle est un emblème de pouvoir puissant accompagnant les rois et les princes. On la trouve sur le linteau 3 du temple 4 de Tical, sur la stèle H de Copan, sur la stèle F de Quirigua et de nombreux autres monuments religieux ou commémoratifs dans tout le royaume. Ce dieu peut être identifié comme l'un des avatars de Kukulcan devenu plus tard Quetzalcoatl. Dans son aspect nocturne il est vénéré pour sa capacité à voir ses ennemis dans l'obscurité, comme messager de l'inframonde et également pour sa rapidité à s'emparer de ses proies au coeur des ténèbres.

55

Exceptionnel bas relief, il présente la tête de la divinité Oiseau céleste sous la forme d'un rapace nocturne. Elle est surmontée d'une couronne étagée de constructions géométriques aux formes s'imbriquant les unes dans les autres.

Pierre sculptée en ronde-bosse.

Maya, époque classique, 600-900 ap JC.

48 x 46 x 6 cm

Provenance

Ancienne collection Pierre Langlois, Paris, années 1970.

Acquis auprès de Earl Stendahl, dans les années 1960.

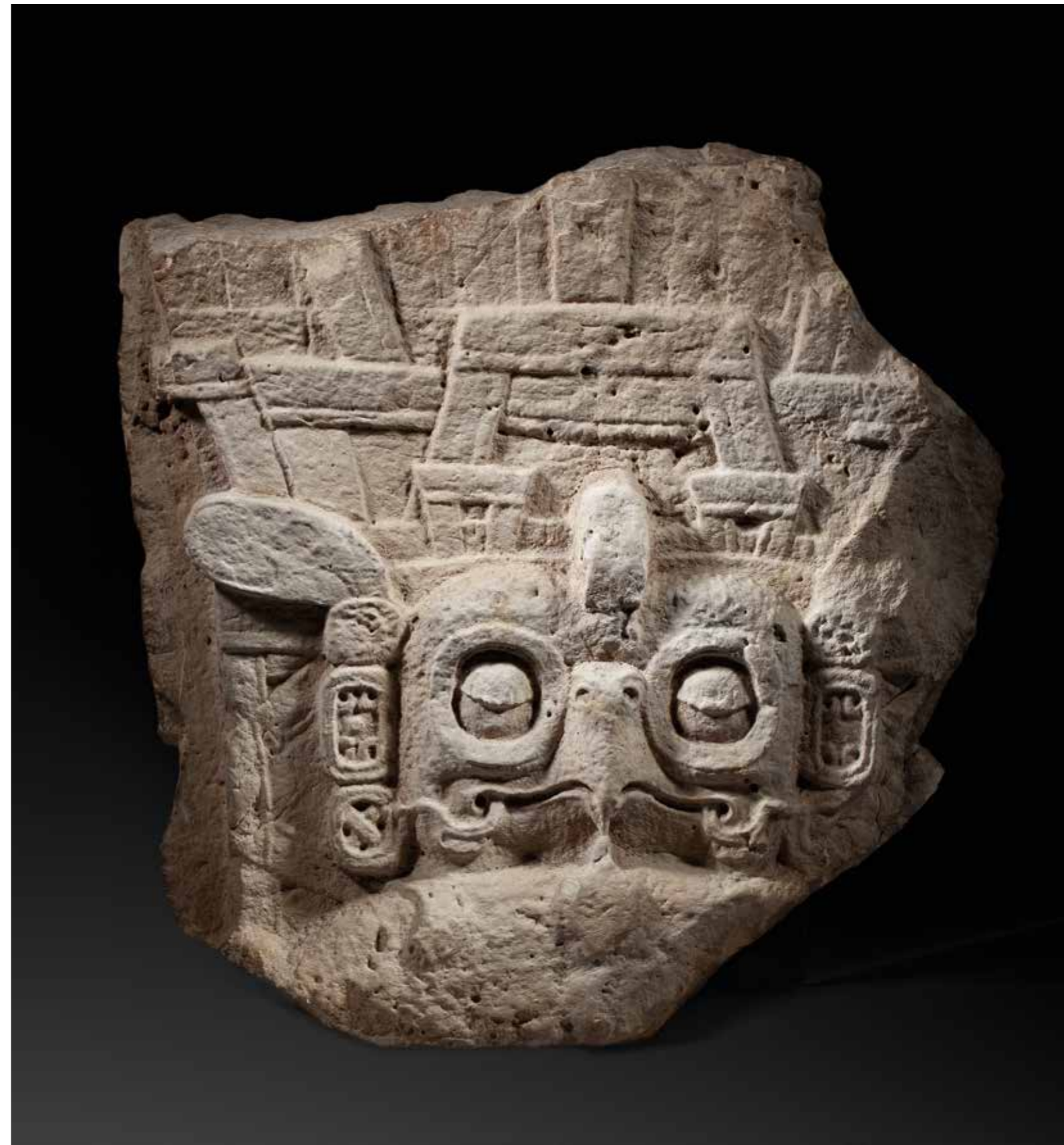
Bibliographie

A Study In Maya Art and History : The Mat Symbol, Francis Robicsek,

éd. Washburn 1975, pages 225 fig. 220, page 226 fig. 221, page 252

fig. 253 a. et b. pour des exemples de ce type.

25 000 / 35 000 €



56

Important bas relief présentant un seigneur prêtre allongé, volant ou flottant dans les eaux immémoriales de l'inframonde. Il tient dans une de ses mains un encensoir. Cette scène évoque probablement un rituel de purification précédant l'accession au pouvoir. Pierre sculptée en deux parties, traces de polychromie. Maya, époque classique, 600-900 ap JC. 28,7 x 75 x 6,5 cm

Provenance

Robert Vergnes, Paris, 1969

Exposition

Musée Rath, Ville de Genève, «*Mexique Terre des Dieux*» du 8 octobre 1998 - 24 janvier 1999.

Publication

Cat. d'exposition. «*Mexique Terre des Dieux*», trésors de l'art précolombien, Musée Rath Genève 1998 reproduit p. 246, fig. 275.

20 000 / 30 000 €





57

57

-
Reine présentée debout.
Son cou est orné d'un riche
collier évoquant des perles de
jade tubulaires et circulaires.
Sa coiffe étagée évoque
probablement les marches d'un
escalier de temple.
Terre cuite avec traces de
chromie bleue turquoise.
Île de Jaina, Etat de Campeche,
Mexique. Epoque classique, 550
- 900 ap JC.
15,5 x 9 cm.

Bibliographie

Maya, Peter Schmidt, Mercedes
de la Garza, Enerique Nalda,
éd. Bompiani, Venise 1998, page
547, fig. 119, pour une œuvre
proche conservée dans les
collections du Musée National
d'Anthropologie de Mexico (inv.
10-078160)

500 / 800 €

58

-
Encensoir ou vase à offrandes
à piedouche ajouré de motifs
triangulaires et en dents de
scie. Il est agrémenté d'un
bandeau gravé d'entrelacs
évoquant la pluie et le milieu
aquatique ainsi que de plusieurs
excroissances en forme de
sonnailles.
Terre cuite beige et brune avec
traces de cinabre localisées.
Maya. Epoque classique, 600 -
900 ap JC.
13 x 18 cm.

Provenance

Robert Vergnes, Paris,
Novembre 1972.

800 / 1200 €

59

-
Vase à potion, agrémenté d'un
décor incisé et en relief de
glyphes et de symboles stylisés.
Terre cuite orangée.
Maya, Mexique, époque
classique, 600 - 900 ap. JC
15,5 x 17 cm.

500 / 800 €



58



59

60

-
Bas relief présentant le buste d'un seigneur de profil à
l'expression hiératique. Il porte un riche collier étagé, la
naissance d'une couronne visible sur sa tête et sa main semble
appuyer par le geste un discours important.
Pierre dure sculptée et semi-polie, traces de polychromie.
Royaume Maya, époque classique 600-900 ap. JC.
27 x 27 cm.

Provenance

Maya, Toltec, époque post-classique formative, 850-1200 ap. JC

4 000 / 6 000 €



L'art maya se révèle à son apogée dans la production de statuettes en terre cuite comme celle-ci.

Elles représentent entre autres des scènes de la vie quotidienne, des nobles vêtus de leurs plus beaux ornements, des guerriers ou bien encore des prêtres (comme c'est ici le cas). Provenant pour la plupart de l'île de Jaïna située au large de la Côte Ouest de la péninsule du Yucatan, ces œuvres témoignent d'une grande richesse historique et stylistique. L'île abritait notamment un centre cérémoniel de première importance entouré d'habitations modestes. Un nombre très important de sépultures, on en compte environ vingt mille, indique que Jaïna servait de nécropole à la population du continent et ceci durant au moins cinq siècles.

61

Prêtre-Seigneur assis dans une position hiératique. Il porte un pagne à deux pans rectangulaires entrecroisés maintenus entre eux par une ceinture. Son torse est orné d'un riche collier de jade et deux *tambas* circulaires décorent ces oreilles. Son visage est protégé par deux cuirasses destinées à éviter les impacts de la balle en caoutchouc au cours du jeu rituel de pelote. Le front est agrémenté de deux griffes félines en relief et il porte une couronne à panache dirigée symboliquement vers le ciel. Son expression hiératique, grave et concentrée nous suggère un seigneur se préparant probablement pour le jeu rituel. Terre cuite orangée avec restes de polychromie. Maya, île de Jaïna, État de Campeche, Mexique. Époque Classique, 550 – 900 ap. JC. 28 x 11 x 9 cm

Notre œuvre se distingue par sa taille importante, la noblesse du prêtre représenté et l'association de celui-ci au jeu rituel de pelote. Son visage présente les traits caractéristiques mayas : le front plat, les yeux étirés par la compression crânienne rituelle, le nez fin et longiligne prenant sa source au centre du front et les lèvres ourlées, dessinées avec soin.

Provenance

- Ancienne collection parisienne constituée dans la première moitié du XX^e siècle.
- Olivier Le Corneur, Paris, février 1963

Publication

- RAGON, Michel (dir.), *Univers des Arts*, Editions Félix Touron, 1965, *Les Encyclopédies*, p. 308, fig. 2.

Bibliographie

Maya, Peter Schmidt, Mercedes de la Garza, Enerique Nalda, éd. Bompiani, Venise 1998, page 542, fig. 102, pour une œuvre très proche conservée dans les collections du musée du Campeche, Mexique (inv. 10-342-693).

6 000 / 8 000 €



62

-
Amulette sculptée d'un buste de seigneur de profil. Il porte une coiffe imposante à panache de plumes et ornements divers.
Jade sculptée et polie. Trou de portage transversale biconique.
Maya, Mexique. Epoque classique, 600 - 900 ap JC.
4,5 x 4 x 1,2 cm.

Provenance

Olivier Le Corneur, Jean Roudillon, Paris, Avril 1976

Bibliographie

Indian Art Of The Middle America, Frederick J. Dockstader, Edition New York Graphic Society, 1964, page 97, fig 58 pour une œuvre proche conservée dans les collections du Museum Of The American Indian, et trouvée à Monte Alban. (Inv. 2/6671)

3 000 / 4 000 €



62

63

-
Ensemble de deux amulettes, l'une présentant un jeune singe assis, le visage à l'expression attentive et espiègle et l'autre un personnage à la stature intemporelle.
Jadéite verte, foncée et claire, sculptée et polie.
Maya, Mexique. Epoque classique, 600-900 ap JC.
H : 3,4 et 3,9 cm

300 / 400 €



64

64

-
Amulette présentant la tête d'une divinité à la belle expression intemporelle et bénéfique.
Jade vert moucheté, sculpté et poli.
Maya, Mexique. Epoque classique, 600 - 900 ap JC.
4,5 x 3 cm.

Provenance

Pierre Vérité, Paris, Janvier 1962.

Bibliographie

Chefs d'oeuvres inédits, Mexique Guatemala, Gerald Berjonneau, Jean-Louis Sonnery, éd. ARTS 135, Paris 1995, page 243, pour une œuvre proche.

500 / 700 €



65

65

-
Pendentif présentant une tête de divinité guerrière casquée.
Jade vert avec perçement biconique et ouverture au trépan à l'arrière. Poli lumineux et aquatique.
Maya, Mexique. Epoque classique, 600 - 900 ap JC.
4 x 2,7 x 1,8 cm.

1 000 / 1 500 €



66

66

-
Amulette présentant probablement la tête du dieu Kukulcan.
Jade vert à reflets nuageux localisés. Poli lumineux. Trous de suspension biconique.
Maya. Epoque classique, 600 - 900 ap JC.
3,5 x 3,5 cm.

Provenance

Olivier Le Corneur, Jean Roudillon, Octobre 1978.

Bibliographie

The Ancient Civilizations of the Middle America, éd. de l'university Museum of Philadelphia, J.Alden Mason. Bulletin du musée n°1-2, Vol. 10, juin 1943, page 29 fig. 19, pour des pendentifs proches.

700 / 900 €

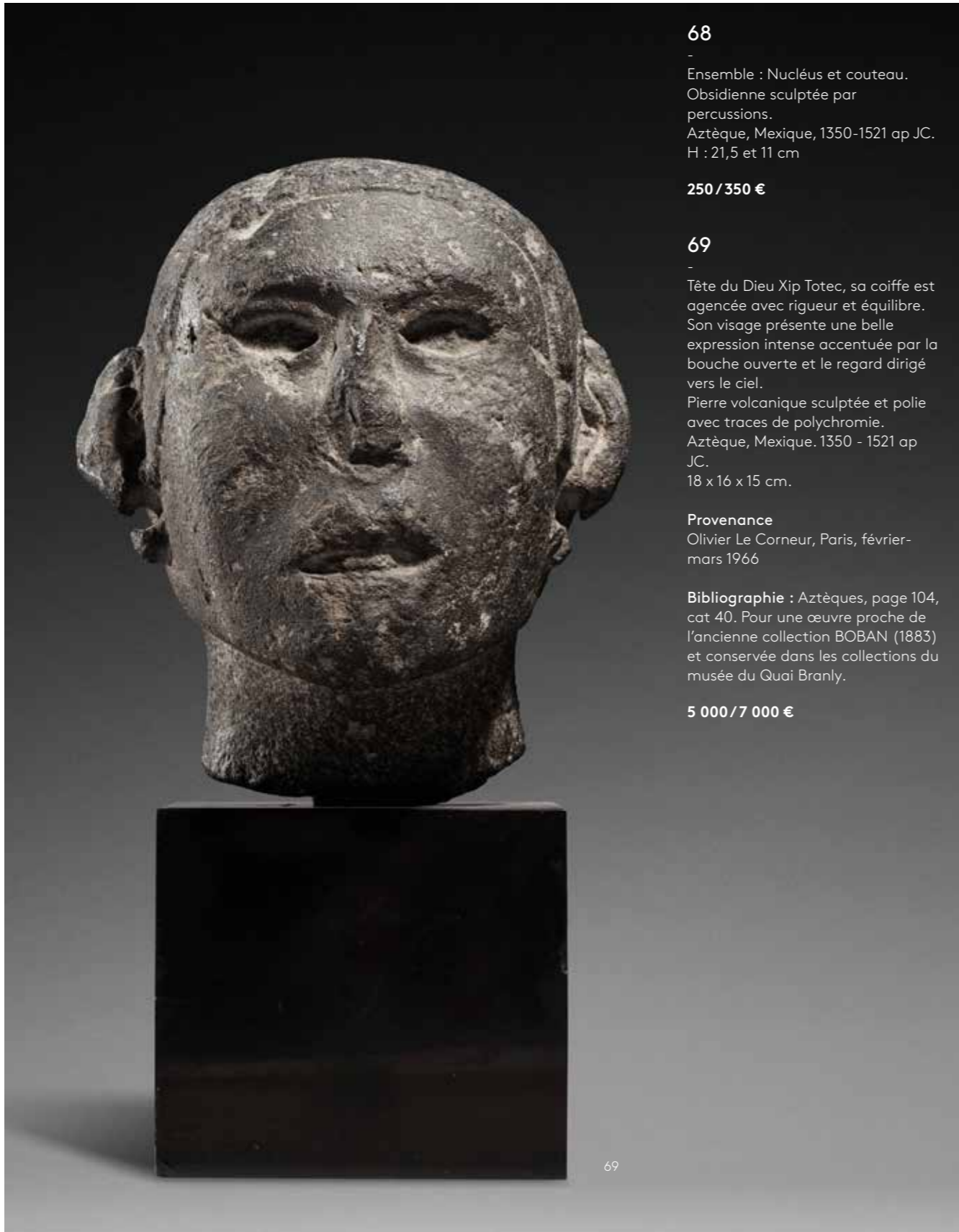


66

67

-
Amulette présentant le dieu Tlaloc, la bouche hachurée évoquant les flots qui s'écoulent d'une fontaine.
Serpentine verte mouchetée, sculptée et polie. Trou de suspension biconique aménagé à l'arrière.
Mixteque, Sud Mexique.
Epoque postclassique, 1200 - 1521 ap JC.
7 x 3 x 1,8 cm.

350 / 550 €



68

-
Ensemble : Nucléus et couteau.
Obsidienne sculptée par
percussions.
Azèque, Mexique, 1350-1521 ap JC.
H : 21,5 et 11 cm

250 / 350 €

69

-
Tête du Dieu Xip Totec, sa coiffe est
agencée avec rigueur et équilibre.
Son visage présente une belle
expression intense accentuée par la
bouche ouverte et le regard dirigé
vers le ciel.
Pierre volcanique sculptée et polie
avec traces de polychromie.
Azèque, Mexique. 1350 - 1521 ap
JC.
18 x 16 x 15 cm.

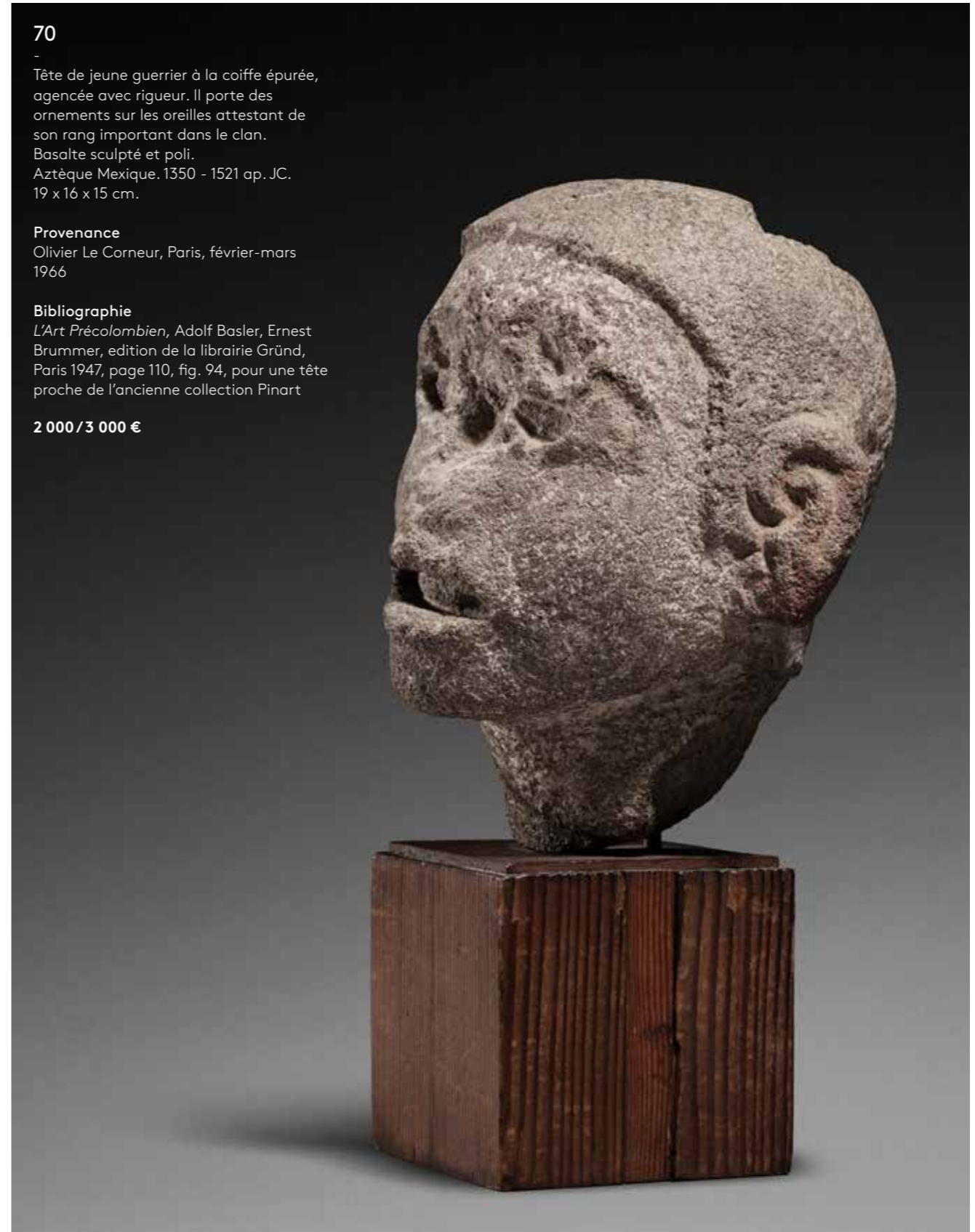
Provenance

Olivier Le Corneur, Paris, février-
mars 1966

Bibliographie : Azèques, page 104,
cat 40. Pour une œuvre proche de
l'ancienne collection BOBAN (1883)
et conservée dans les collections du
musée du Quai Branly.

5 000 / 7 000 €

69



70

-
Tête de jeune guerrier à la coiffe épurée,
agencée avec rigueur. Il porte des
ornements sur les oreilles attestant de
son rang important dans le clan.
Basalte sculpté et poli.
Azèque Mexique. 1350 - 1521 ap. JC.
19 x 16 x 15 cm.

Provenance

Olivier Le Corneur, Paris, février-mars
1966

Bibliographie

L'Art Précolombien, Adolf Basler, Ernest
Brummer, édition de la librairie Gründ,
Paris 1947, page 110, fig. 94, pour une tête
proche de l'ancienne collection Pinart

2 000 / 3 000 €

Chalchiuhtlicue, en nahuatl signifiant « Celle qui porte une jupe de jade » est l'une des principales déesses aztèques des eaux vives, des rivières et des lacs. Elle était particulièrement vénérée dans le haut plateau central mexicain. Epouse de Tlaloc, mère de Tecciztecat, elle règne sur Tlalocan et personnifie la pureté de l'eau. Elle est à ce titre considérée comme la protectrice des naissances et des bains purificateurs qui accompagnaient la venue au monde d'un nouvel être. Également considérée comme redoutable, elle pouvait faire apparaître les ouragans, tourbillons et causer la mort par noyade des malfaisants.

71

Déesse de l'eau « Chalchiuhtlicue » présentée assise, ses mains posées sur le haut des cuisses dans un geste symbolique. Elle porte un « huipil » à trois pans triangulaires étagés, disposés en cascade. Celui-ci est agrémenté de plusieurs pendentifs avec pendeloques. Son visage, dirigé vers le ciel arbore une expression extatique et intense d'une grande sensibilité. Sa coiffe est architecturée avec soin, agencée par deux nattes latérales et trois autres circulaires nouées à l'arrière de la tête. Elle laisse apparaître neuf petits chignons circulaires symbolisant probablement des constellations. Ses pieds sont contorsionnés et joints plantes vers l'avant. Ses oreilles sont ornées de deux tambas circulaires équilibrées et un élément frontal orne son front.

Pierre volcanique sculptée et polie. Quelques discrètes traces de polychromie d'origine.

Aztèque, Mexique. Époque impériale, 1350-1521 ap. J.C.

32,4 x 17,5 cm

Provenance

Ancienne galerie Olivier Le Corneur, Paris, juillet 1973.

Exposition

- Musée Rath, Ville de Genève, « Mexique Terre des Dieux » du 8 octobre 1998 - 24 janvier 1999.

- Musée Galerie de la Seita, Paris, « Figures de pierre - L'art du Guerrero dans le Mexique précolombien », octobre 1992

Publication

- Cat. d'exp. « Mexique : Terre des Dieux - Trésors de l'art précolombien - Musée Rath », Musée Rath, Genève, 1998, reproduite p. 246, fig. 275.

- Gérald BERJONNEAU & Jean-Louis SONNERY, *Chefs-d'œuvre inédits de l'art précolombien*, Mexique Guatemala, Edition Arts, Paris, 1985, reproduite p. 134, fig. 188-189.

- *Figures de pierre, l'art du Guerrero dans le Mexique précolombien*, exposition au musée - galerie de la seita du 2 octobre au 21 novembre 1992, éd. du musée, Paris, reproduite page 245, fig. 245.

Bibliographie

Cette œuvre peut être comparée à celle de l'ancienne collection Régine et Guy Dulon reproduite dans *Chefs d'œuvres inédits de l'art précolombien* p. 134. 186-187.

40 000 / 60 000 €



La présente œuvre se caractérise d'abord par son huipil étagé, unique en son genre. La présence de deux nattes latérales caractéristiques, la coiffe accentuée par des motifs symboliques évoquant probablement des planètes ainsi que l'architecture parfaite de ses proportions sont également remarquables. Le modelé intense du visage peut quant à lui sans nul doute la classer parmi les plus belles sculptures connues de ce type.



72

-
Statuette votive représentant le dieu du feu «*Xiuhtecuhtli*». Il est assis vêtu du maxtlatl qui couvre ses parties génitales. Sa tête est coiffée d'un diadème à deux protubérances évoquant soit le bâton à feu soit la paire de roseaux flèches, emblème de ce dieu. Aztèque, Mexique, époque post-classique récent 1350-1521 ap JC. 13 x 8 x 8 cm

Provenance

Ancienne collection Eugène Pépin, vente Drouot, Ader-Picard-Tajan, Paris, 1985, n°112 du catalogue.

Bibliographie

Aztèques, Leonardo Lopez Lujan et Marie France Fauvet - Berthelot. Musée du quai Branly, Paris 2005, page 94 (CAT 33), pour une œuvre très proche de l'ancienne collection Latour Allard, 1887, et conservée dans les collections du musée du Quai Branly.

1 000 / 1 500 €



72



73

73

-
Déesse de l'eau «*Chalchihutlicue*» présentée assise, les mains posées sur les cuisses dans un geste symbolique. Elle est évoquée dans une posture divine, le corps couvert d'un huipil agrémenté de plusieurs ornements pendants. Sa coiffe est ornée d'une couronne de jade et la chevelure agencée en cascade par des nattes nouées sur l'arrière. Basalte sculpté et semi poli. Aztèque Mexique. 1300 - 1521 ap JC. 22,5 x 12 x 12,5 cm.

Figure marquante du panthéon mexicain, la déesse des eaux règne sur les ruisseaux et les sources. Le jade, dont elle porte les pendants sur son huipil, est tenu en haute estime par les aztèques. Il indique qu'elle est perçue comme précieuse et vitale, tout comme l'eau, principale source de vie.

Provenance

Jean Roudillon, Paris, 1975.

3 500 / 4 500 €

74

-
Déesse assise tenant dans une de ses mains une offrande rituelle. Elle porte une jupe, son torse est nu et sa coiffe agencée par deux chignons latéraux avec équilibre et élégance. Son visage arbore une belle expression extatique et intériorisée, lui conférant une aura divine. Pierre volcanique avec traces de polychromie. Aztèque, Mexique, 1350-1521 ap. JC. 28 x 18 x 18 cm.

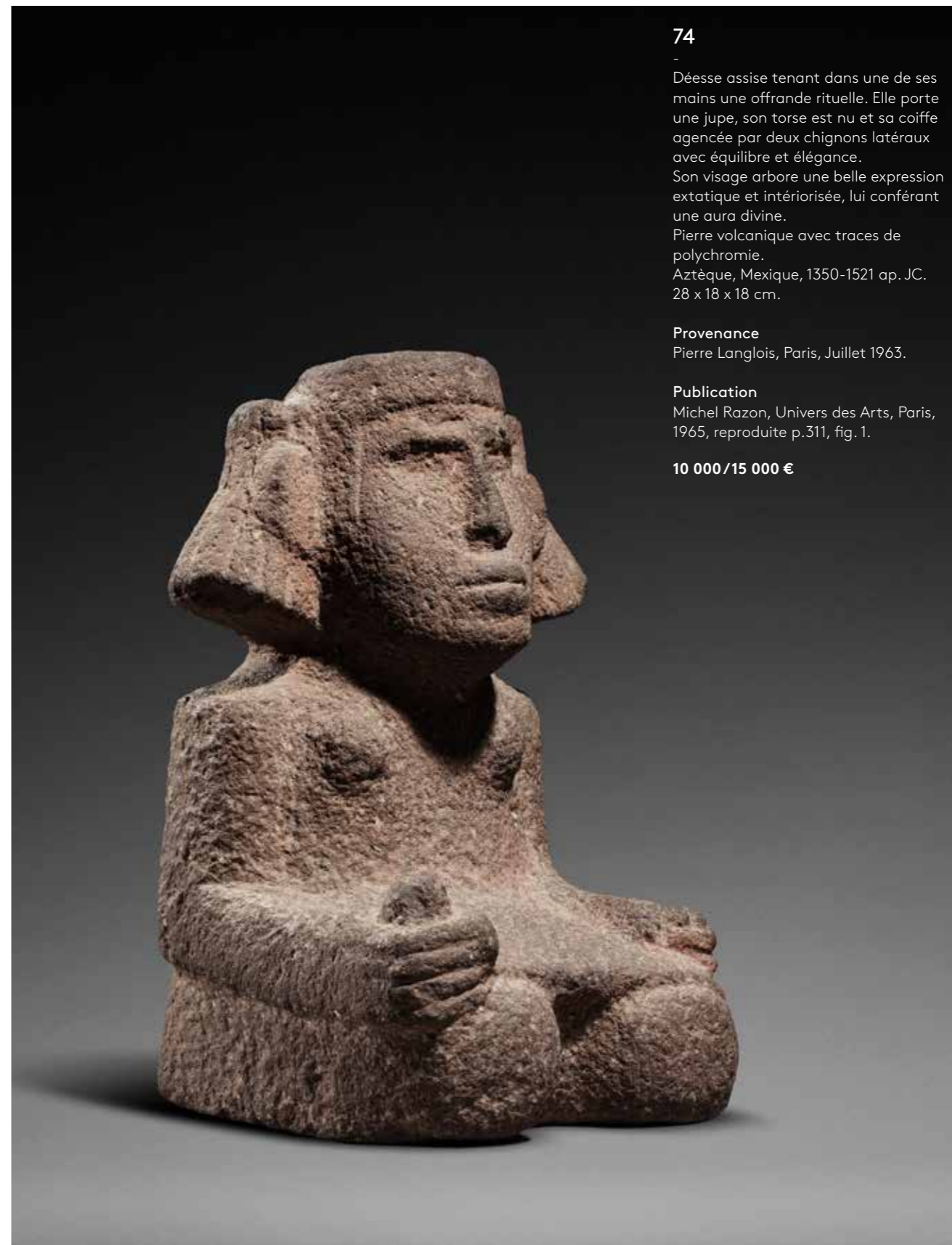
Provenance

Pierre Langlois, Paris, Juillet 1963.

Publication

Michel Razon, Univers des Arts, Paris, 1965, reproduite p.311, fig. 1.

10 000 / 15 000 €



75

Déesse de la fertilité et de la terre « Coatlicue » présentée assise, ses mains puissantes posées sur les cuisses. Elle est vêtue d'une longue robe « cueitl » et d'une ceinture autour de la taille. Son visage arbore une belle expression concentrée et intemporelle accentuée par les yeux mi-clos en grains de café. Ses oreilles sont agrémentées de deux larges ornements circulaires « tambas » aux proportions équilibrées. Sa coiffe stylisée se termine par deux nattes entrecroisées sur le haut de la nuque. Le dos est quant à lui légèrement vouté et les doigts de pieds sont joints dans une contorsion caractéristique des divinités, plantes vers l'avant. Les rides qui parcourent son visage nous indiquent que cette déesse est représentée à un âge avancé qui évoque la sagesse du temps. Pierre volcanique sculptée et polie. Belles traces d'usage localisées causées par d'innombrables attouchements rituels à l'époque précolombienne. Rebouchage sur l'angle gauche arrière. Aztèque, Mexique. Époque Impériale, 1400-1520 ap JC. Cette œuvre se trouvait probablement dans un temple de la grande cité de la Tenochtitlán.
34,9 x 20,2 x 22,8 cm

Provenance

- Ancienne collection Pierre Langlois, Paris, années 1960.
- Ancienne collection Stendahl, Los Angeles, années 1950 - 1960.
Celui-ci considérait cette pièce comme une œuvre maîtresse de l'art aztèque.

Publication

- « *Mexique : Terre des Dieux, Trésors de l'art précolombien* » exposition Musée Rath de Genève, du 8 octobre 1998 au 24 janvier 1999, éd. du musée de Genève 1998, reproduite page 245, fig. 274.
- *Pre-Columbian Art of Mexico and Central America*, hasso Von Winning, Harry N. Abrams Inc., New York, 1973, reproduite page 270, fig. 385.

50 000 / 80 000 €





Coatlicue se distingue par sa place prépondérante (selon le codex de Florence) dans le panthéon des divinités aztèques. Elle est la déesse de la fertilité et de la terre dans la mythologie. Surnommée « Mère des Dieux », elle donne naissance à la Lune, aux étoiles et au Dieu du Soleil et de la Guerre « Huitzilopochtli ». Elle était également nommée par les aztèques du nom de Toli, qui veut dire « Notre Grand-Mère ». En nahuatl, son nom signifie « Celle qui porte une jupe de serpents ». Différents épithètes lui sont associés : « Déesse Mère de la terre qui a donné naissance à tous les astres », « Déesse du feu et de la fertilité », « Déesse de la vie, de la mort et de la renaissance », « Déesse des étoiles du Sud ». Les représentations de Coatlicue sont très rares, la plus connue est une énorme sculpture monolithique découverte par l'astronome Antonio de Leon y Gama en 1790, lors des travaux de restauration de la cathédrale de Mexico. Sur toutes les représentations existantes et connues de cette

divinité, elle est toujours accompagnée d'attributs, postures, parures ou vêtements différents. Le seul point commun entre celles-ci et notre exemplaire est la poitrine flasque et étirée caractéristique, du fait d'avoir beaucoup allaité.

La Coatlicue de la collection Aurance est l'unique représentation de ce genre, personnifiant la Grand-Mère « Toli » du grand peuple aztèque ; entité bénéfique et nourricière. Elle évoque aussi la Terre-Mère, creuset originel de toute création et de la Vie terrestre. Elle porte en elle tous les stigmates de ces forces, s'inscrivant dans un cycle universel et temporel régissant la vie. Bien que le clergé espagnol ait vigoureusement tenté d'occulter la religion dite païenne, quelques dizaines de milliers d'indigènes vouent encore de nos jours un culte et une dévotion inconditionnelle à cette déesse, peut-être réincarnée sous la forme de la « Virgen de Guadalupe ».



Ce monolithe fut rapporté du Mexique par le célèbre collectionneur Eugène Pépin (1887-1988) dans les années 1920. Il y séjourne alors quatre ans en tant qu'ingénieur des travaux publics. Il construit des routes et des ponts dans la vallée de Mexico. Trouvant le temps long, il collectionne pour se distraire des objets variés que viennent lui proposer les indiens, des paysans qui, en labourant leur champ à proximité de sites archéologiques, mettent au jour des antiquités qu'ils vendent aux étrangers de passage. Il achète ainsi des masques, statuettes, pendentifs, fragments de vases issus de diverses cultures de l'Amérique précolombienne. A mesure qu'il négocie ses trophées, Eugène Pépin les range avec soin dans des caisses. En 1929, sa mission terminée, il rentre en France où il fait expédier ses 28 caisses par bateau. Cependant, une fois installé à Paris, il n'éprouve pas le besoin de contempler les objets rapportés du Mexique. Son appartement, meublé classiquement ne se prête pas à leur présentation. Ne sachant où les mettre, les emballages sont ainsi descendus à la cave où ils sont abandonnés et oubliés durant plus d'un demi siècle. C'est cinquante ans plus tard que les objets réapparaissent lorsqu'il choisit de disperser le tout aux enchères. Sa collection est dispersée aux enchères le 21 juin 1985 à l'Hôtel Drouot chez Ader, Picard, Tajan. Le plus célèbre des objets de cette collection est une importante statue Teotihuacan qui se trouve actuellement au Pavillon des Sessions au Louvre.



Ces pierres monolithes sont dénommées par Alfonso Caso : Monuments commémoratifs qui célèbrent un Dieu ou une fête. Quelques exemplaires furent découverts autour du Templo Major. Chacune d'elles évoquent une divinité ou un événement religieux important. Cet autel cultuel présente une iconographie associée à un concept guerrier et en particulier aux cérémonies religieuses clôturant les guerres fleuries, en l'honneur du dieu de la guerre Huitzilopochtli. Il est probable que la commémoration de cette fête ait donné naissance à la célèbre fête des morts qui a lieu tous les ans au Mexique.



76

Rare autel cérémoniel quadrangulaire sculpté en ronde bosse de têtes de morts de profils et tibias entrecroisés symboliquement. Ce monolithe de taille importante présente des volumes équilibrés sculptés sur cinq de ses faces.
Pierre volcanique avec restes localisés de chromie blanche et marques d'usage
Azèque, Tenochtitlan, Mexique, 1350 - 1521 ap. JC
24 x 45,5 x 33,5 cm

Provenance

Vente Ader Picard Tajan, Drouot Paris, 1985, lot 124 du catalogue.
Ancienne collection Eugène Pépin vers 1880 - 1910

Bibliographie

-Aztecs, Royal Academy Of Art, Londres, 2002, page 215, pour un autel de ce type conservé dans les collections du Musée d'Anthropologie de Mexico.
-Azèques, Leonardo Lopez Lujan et Marie France Fauvet - Berthelot. Musée du quai Branly, 2005, page 174 (cat. 83) pour une œuvre de ce type de l'ancienne collection Eugène BOBAN, puis PINARD, don au musée d'Ethnographie du Trocadéro en 1883.

30 000 / 40 000 €



77

77

- Metate tripode présentant de belles formes épurées et stylisées à l'extrême. Le plateau légèrement incurvé aux parois relevées sur les cotés repose sur trois pieds conique équilibrés
Pierre volcanique avec belles marques d'usages de l'époque précolombienne.
Veraguas, Panama, 800-1200 ap. JC
30 x 60 x 41,5 cm

Provenance
Jean Roudillon, Paris, années 60-70.

3 000 / 4 000 €

78

- Grand plateau cérémoniel à trois pieds, de forme rectangulaire, il présente des motifs dentelés sur les bords.
Pierre volcanique sculptée et semi-polie, marques d'usages localisées
Veraguas, Panama, 800-1200 ap. JC.
21,5 x 97,5 x 39 cm

Provenance
Anciennes collections René Pec puis Robert Vergnes 1974.

Provenance
Robert Vergnes, juillet 1963.

1 500 / 2 500 €

79

- Metate zoomorphe, il est sculpté d'un jaguar aux belles formes élancées et naturalistes. Le visage, la queue, les pieds et le bord du plateau sont agrémentés d'un magnifique décor gravé de symboles cultuels.
Pierre volcanique, sculptée et semi-polie, marques d'usage.
Veraguas, Panama, 100 av - 500 ap JC.
19 x 56 x 22 cm

Provenance
Anciennes collections René Pec puis Olivier Le Corneur, Paris, 1974.

Bibliographie
Panama Costa Rica, Art Précolombien, Petit Palais, Paris, catalogue d'exposition novembre 1977 à février 1978, fig. 138 et 139, pour des oeuvres très proches.

3 500 / 4 500 €



78



79



80



81

80

- Metate sculpté d'un félin aux aguets et deux personnages les bras ouverts s'appuyant symboliquement sur les pattes de l'animal.
Pierre volcanique sculptée et semi-polie.
Région de Guapiles, Costa Rica, 800-1500 ap JC.
12 x 39 x 22 cm

Provenance
Robert Vergnes, Juillet 1963.

Bibliographie

- *Pre-Columbian Art of Mexico Inde Central America*, éd. Harry N. Abrams, New York, 1973, page 366, fig. 534, pour une œuvre proche conservée dans les collections du Seattle Art Museum.
- Vente Sotheby's New York du 18 novembre 1987, n° 255 du catalogue pour une œuvre très proche.

1 500 / 2 500 €

81

- Réceptacle chamanique utilisé pour la préparation de potions estatiques dans les cérémonies précédant les combats, il présente un félin les pattes fléchies prêt à bondir.
Pierre volcanique, sculptée et semi-polie.
Versant Atlantique Costa Rica, 100 av -500 ap JC.
7 x 20,5 x 11,5 cm

800 / 1 200 €



82

82

- Petit mortier chamanique *metate*, il est sculpté d'un jaguar aux aguets, les oreilles dressées aux belles formes naturalistes. Son corps agrémenté de gravures symboliques
Pierre volcanique, sculptée et semi-polie, avec marques d'usage au cœur du réceptacle.
Versant Atlantique Costa Rica, période Moyenne 300 -1000 ap. JC
8 x 22 x 12,5 cm

Provenance
Ancienne collection Stendahl, Los Angeles, USA
Acquis, le 9 décembre 2013 chez Eve, Drouot Paris.

Bibliographie
Panama, Costa Rica. Art Précolombien, catalogue d'exposition Petit Palais, Paris de novembre 1977 à février 1978, fig. 229, pour une œuvre très proche conservée dans les collections du Musée de la Banque Nationale du Costa Rica, (inv. 0912)

1 000 / 1 500 €

83

- Pendentif rectangulaire.
Jade verte sculpté et poli aux reflets lumineux.
Guanacaste, Costa Rica, 100-500 ap JC.
8,2 x 1,8 cm

300 / 400 €

84

- Pendentif de dignitaire présentant une divinité les mains jointes géométrisées, portant une couronne étagée.
Jade, semi-translucide avec poli lumineux et aquatique.
Versant Atlantique, Costa Rica, 100 - 500 ap JC.
8,2 x 2,5 cm.

700 / 1 000 €

85

- Ensemble :
- Ornaments d'oreilles *tambas*
Jade vert pomme, sculpté et poli
Maya, époque classique 600-900 ap JC
Ø : 3,2 cm
- Amulette grenouille
Pierre blanche avec incrustations de turquoises.
Mochica, Pérou, 200-600 ap JC.
L : 1,6 cm
- Tête de vénus de fécondité aux traits modelés avec finesse.
Tlatilco, Mexique, époque préclassique moyenne, 1200-600 av JC.
H : 2,5 cm

500 / 700 €



86

- Masque fragmentaire présentant avec réalisme le visage d'un dignitaire à la bouche fermée.
Terre cuite beige orangée
Mochica, Pérou, 200-600 ap JC.
8,5 x 8,2 cm

200 / 300 €

87

- Ceinture aux deux chamanes hallucinés. Ils sont présentés dans une position inversée à chaque extrémité, reliés par un lien géométrisé à décor hachuré évoquant la foudre et les éclairs. Leurs visages arborent une expression extatique accentuée par leurs yeux ouverts à décors concentriques. Tissage complexe en laine d'alpaga aux couleurs ayant conservées en partie leur bel éclat d'origine.
Paracas, Pérou. Période finale, 300 - 100 av JC environ.
57 x 10 cm

Provenance
Olivier Le Corneur, Jean Roudillon, Paris, Janvier 1978.

1000 / 1 500 €



87

88

- Élément de poncho au chamane volant. Il est présenté en état de transformation, son corps ondulant évoquant un orque gladiateur. Son visage est couvert d'un masque et sa tête est coiffée d'une couronne disposée en éventail. Ce seigneur chamane transporte avec lui trois têtes trophées symbolisant ses victoires sur ses adversaires.
Tissage complexe de fils d'alpaga ayant conservé en partie le bel éclat de ses couleurs d'origine.
Paracas nécropolis, Pérou. 800 - 200 av JC.
17 x 12,5 cm.

Provenance
Olivier Le Corneur, Paris, années 1970.

1 000 / 1 500 €

89

- Encolure de poncho présentant deux seigneurs chamanes volants. Cette encolure en forme de V personnifie ces êtres mythiques, le visage couvert d'un masque félin. L'un d'eux tient un sceptre de pouvoir et l'autre un tumi sacrificiel en forme de champignon hallucinogène. Tissage complexe de fils d'alpaga ayant conservé en partie le bel éclat de ses couleurs d'origine.
Paracas nécropolis, Pérou. 800 - 200 av JC.
29 x 21 cm.

Provenance
Olivier Le Corneur, Paris, années 1960-70.

1 000 / 1 500 €



88



89

90

-
Superbe masque de danse, présentant le visage d'un ange à la belle expression douce, sculptée avec délicatesse.

Bois, verre, traces de polychromie, très ancienne patine d'usage brune et miel.

Région de Puebla, Mexique, XVII-XVIIIe siècle.

21,5 x 16 cm.

Provenance

Robert Vergnes, Paris, Juillet 1973

Bibliographie

Mexican Masks, Donald Cordry, éd. University of Texas, Austin 1980, page 219, fig. 270, pour une œuvre proche.

800 / 1 200 €



91

-
Masque de danse présentant le visage d'un homme jeune avec moustache. Le regard est accentué par des incrustations de verres. Ce masque était utilisé au cours de la danse du Juanegro.

Bois polychrome, importantes et anciennes marques d'usages internes.

Région Huastèque d' Hidalgo, ethnies Otomi, Mexique, fin XIXe début XXe siècle.

16,5 x 15 cm

Provenance

R. Vergnes, Paris, juillet 1973

400 / 700 €



92

-
Masque de danse présentant une tête d'homme avec large moustache, le regard accentué par des incrustations de verres.

Bois polychrome importante et ancienne marques d'usages internes,

Sud Mexique ou Guatemala, XIXe siècle.

20 x 17 cm

Provenance

R. Vergnes, Paris, juillet 1973

500 / 700 €



93

-
Masque d'espagnol avec moustache, le front sculpté en ronde-bosse, de deux oiseaux face à face.

Bois polychrome, anciennes et importantes marques d'usages internes.

Sud Mexique au Guatemala, fin XIXe début XXe siècle

21 x 18 cm

Provenance

R. Vergnes, Paris, juillet 1973

400 / 700 €





94

-
Masque de danse présentant la tête d'un jeune taureau, la langue tirée se léchant le naseau. Ce masque était utilisé au cours de la danse des petits taureaux. Bois polychrome, vert peint et découpé, anciennes et importantes marques d'usages internes.

Famille ethnique Nahuatl, Région du Vearacruz, fin XIXe début XXe siècle.

21,5 x 29,5 cm

Provenance

R. Vergnes, Paris, juillet 1973

400 / 700 €

95

-
Masque utilisé pour la danse des petits taureaux, le regard accentué par des incrustations de verres peints.

Bois polychrome, anciennes marques d'usages internes. Région du Veracruz, Mexique (famille ethnique Nahuatl), fin XIXe début XXe siècle
20 x 29,5 cm

Provenance

R. Vergnes, Paris, juillet 1973

300 / 500 €



À DIVERS



96

96

- Vénus de fécondité, présentée debout ses bras détachés du corps formant des arcs de cercles, et ses mains posées symboliquement sur le bord du ventre. Son corps est agrémenté de peinture cérémonielle en forme d'escalier de temples, quadrillages en zigzag, pour symboliser la foudre et en triangle inversé vers la terre. Terre cuite polychrome. Chupicuaro, Guanajuato, Mexique. Époque préclassique final 300 - 100 av. JC. 26 x 16,3 cm.

2 000 / 3 000 €

97

- Ensemble comprenant deux statuette-siffleuses :
- Statuette anthropomorphe représentant un prêtre debout
- Statuette anthropomorphe représentant un prêtre debout, les bras écartés, le torse couvert et la taille ceinte d'un pagne à pan rectangulaire. Terres cuites beiges et orangées
Mexique, Veracruz, 700-900 ap. J.-C.
H : 18,5 et 18 cm

400 / 700 €

98

- Vénus présentée debout les mains posées sur le haut des hanches. Le visage arbore des peintures cérémonielles de formes géométrisées, évoquant les marches d'un temple ou les zigzags des éclairs. Terre cuite rouge café et beige, Chupicuaro, Acambaro, Zinapécuaro Région des Hautes terres du Michoacan et Guanajuato, Mexique occidental époque préclassique final, 300 - 100 av. JC. 25 x 10 cm

1 200 / 1 500 €



99



100

99

- Réceptacle anthropomorphe, il est modelé d'un personnage assis transportant une jarre sur son dos. Son visage arbore une belle expression intense et intemporelle. Terre cuite beige et rouge café
Jalisco, Mexique occidentale, 100av-250ap JC
20 x 17 x 21 cm.

500 / 800 €

100

- Guerrier debout tenant une massue dans une de ses mains, il porte une toge triangulaire, et de larges ornements d'oreilles. Son visage arbore une belle expression animale évoquant probablement son animal totem le chat sauvage. Sa tête présente une déformation crânienne dirigée vers le ciel, agrémentée de deux bandeaux l'un sur l'autre. Terre cuite polychrome. Jalisco, région de Talatonala, Mexique occidentale, 300av-300ap JC
35,5 x 16,5 cm

600 / 900 €

101

- Femme enceinte debout, prête à accoucher. Ses mains sont posées sur le ventre symboliquement et le corps est orné de motifs rayonnants et ondulants évoquant probablement les peintures cérémonielles. Le corps et le visage sont agrémentés de riches ornements attestant de son rôle important dans le clan. L'artiste a ici représenté des petites moustaches autour des lèvres. En effet, sous l'influence des hormones la pilosité peut s'accroître pendant la grossesse. Terre cuite polychrome.

Jalisco, Mexique Occidental. 100 av - 250 ap JC.

56 x 26,5 x 26 cm.

Un test de thermoluminescence de Qed Laboratoire sera remis à l'acquéreur.

3 500 / 5 500 €





102

102
-
Statuette présentant un guerrier en position de combat il tient dans une de ses mains une massue, et sa posture ainsi que son visage arbore une expression déterminée.
Terre cuite beige avec traces de polychromie
Xochipala, état du Guerrero, Mexique.
Époque préclassique moyenne 1200 - 400 av. JC.
18,5 x 9 cm.

Provenance

- Ancienne collection privée italienne, Bologne.
- Collection privée belge, Bruxelles.

500/800 €

103
-
Chien gras au corps ventru, il est en position de garde les oreilles dressées et la gueule ouverte montrant les dents en signe de protection.
Terre cuite engobe orangée et rouge café.
Colima, Mexique occidental, 100 av. - 250 ap. JC.
16 x 42 x 26 cm
2 000/3 000 €

104
-
Porteur de jarre à pulqué il présente des formes massives évoquant symboliquement un personnage de constitution puissante destiné à transporté des charges importantes.
Terre cuite rouge café à décor brun localisé
Colima, Mexique occidental, 100 av - 250 ap. JC
27,5 x 18 x 21 cm

600/900 €



105
-
Importante statue féminine présentant une dignitaire assise, probablement une femme chamane présentant respectueusement un réceptacle à potions. Son visage arbore une expression intense et intériorisée nous indiquant qu'elle est concentrée sur le rituel qu'elle effectue au cours de cette grande cérémonie religieuse. Comme c'est ici le cas, dans les régions du Mexique occidental, l'artiste semble vouloir exprimer des scènes de la vie courante et de la vie religieuse où chaque personnage est saisi dans l'instantanéité de son quotidien.
Terre cuite saumon, rouge café et beige.
Colima, Vallée de Coahuayana, Mexique, 100 av. - 400 ap. JC.
H : 45 cm

Une analyse de thermoluminescence réalisée par Alliance-Science-Art en 1992 sera remise à l'acquéreur.

Provenance

collection Arturo Aguinaga, Barcelone.

Bibliographie

Kristi BUTTERWICK, Heritage of power, ancient sculpture from West Mexico, The Andra E. Pearson family collection, éd. Du Metropolitan Museum, NY 2004, page 71, fig. 27, pour une œuvre proche de la collection Joanne and Andra E. Pearson

6 000/8 000 €

106
-
Encensoir anthropomorphe, il présente un prêtre tenant un bâton associé à son statut, il est assis dans une position codifiée son visage arbore une belle expression douce et intense. Ce prêtre était probablement au service de la déesse de la vertébré Tlazolteotl
Culture du Veracruz, 500-700 ap JC
Terre cuite couverte en partie de résine brune (Chapopote)
36 x 17 x 19 cm

2 000/2 500 €



103



107

Magnifique sculpture anthropomorphe, elle présente un seigneur assis en tailleur les mains posées sur les cuisses dans une position codifiée. Sa taille est ceinte d'une parure arborant un masque du dieu Itzamna. Sa coiffe est symbolisée à l'arrière par une structure évoquant l'entrée d'un temple avec le bec d'un oiseau mythique reposant sur le haut de la tête. A ses côtés, l'exceptionnelle représentant du dieu G2 au buste humain et au bas du corps se transformant en serpent ondulant. Cette œuvre est accompagnée d'une poignée à l'arrière nous indiquant qu'elle fut probablement arborée au cours d'une cérémonie d'intronisation du seigneur ici représenté. L'iconographie nous suggère que ce prêtre est sous la protection du dieu Suprême ainsi que le dieu G2 qui le soutiennent par les bras et éclairent son chemin.

Terre cuite avec traces de polychromie éparses
Ile de Jaina, région de Campeche, Mexique, fin de la période Classique, 800-900 après JC
28,5 x 20,5 cm

Le dieu G2, également surnommé miroir d'obsidienne, était considéré comme la divinité protégeant et reflétant la lumière du soleil afin d'illuminer le dignitaire dans ses tâches futures.

Une analyse de thermoluminescence réalisée par l'UAM (Universidad Autonoma de Madrid) sera remise à l'acquéreur.

Provenance

collection Arturo Aguinaga, Barcelone.

Bibliographie

Maya, éd. Bompiani, Milan 1998, p. 98, fig. 374 pour une représentation proche conservée dans les collections du Museo Regional de Antropologia "Carlos Pellicer"

60 000 / 80 000 €



Grand vase destiné à un usage religieux. Il présente le dieu Itzamna modelé en relief avec maîtrise, soutenu par Tlaloc reconnaissable à son nez projeté. A leurs côtés, des motifs en relief évoquent des glyphes peut être associés à une date historique importante.

Terre cuite à engobe rouge café localisée Maya, Nord Est du Peten, Guatemala, Classique Ancien, 300 à 500 après JC
24,5 x 31,5 cm

Une analyse de thermoluminescence réalisée par Alliance-Science-Art en 1992 sera remise à l'acquéreur.

Provenance

collection Arturo Aguinaga, Barcelone.

Bibliographie

Maya Konige aus dem Regenwald, éd. Du Pelizaeus Museum Hildesheim, 2007, p. 243, fig. 155 pour une œuvre proche conservée dans les collections du Leiden, National Museum of Ethnology (inv.Nr.5058-3)

10 000 / 15 000 €



109

109

Urne cultuelle présentant un seigneur assis sur son trône tenant dans une de ses mains un réceptacle chamanique. Les oreilles et la cloison nasale sont distendues et son corps présente de nombreuses scarifications cérémonielles. Le haut du réceptacle est orné d'un bandeau gravé de motifs géométriques.

Terre cuite beige.

Région centre du fleuve Magdalena, Colombie, 1200-1500 ap JC.
48 x 26 cm.

Bibliographie

Pre-Columbian art of South America, Alan Lapiner, Edition Harry N. Abrams, New York 1976, page 384, fig 822, pour une œuvre proche conservée dans les collections de l'institut colombien d'anthropologie de Bogota

700 / 1 000 €

110

Encensoir cérémoniel présentant un chef assis sur un piédestal en forme de cloche stylisée. Il présente des proportions puissantes évoquant force et pouvoir. Son corps est orné en divers endroits d'un décor incisé symbolisant probablement des tatouages. La belle expression hiératique de ce personnage est retranscrite par l'artiste avec grâce et maîtrise.

Terre cuite brune avec traces de colorants localisés

Manteño, Province de Manabi, Equateur, 850 à 1500 après JC.

57 x 29 cm

La taille, le modelé, la stature du personnage ainsi que la richesse des tatouages nous permettent de classer cette œuvre dans le corpus des plus importantes de ce type.

Elle peut être comparée avec celle conservée au Musée del Banco Central à Quito et reproduite dans l'ouvrage "Arte Precolombino de Ecuador" Editions Salvat, Quito, 1985; p. 208 ainsi qu'avec celle de l'ancienne collection de Monsieur et Madame Presley Norton reproduite dans l'ouvrage "Pre-columbian art of South America" Allan Lapiner, éditions Abrams, New York; 1976, p.363, fig.285

7 000 / 10 000 €





111



112



113

111

-
Pendentif présentant le masque d'une divinité oiseau nocturne aux belles formes stylisées ajourées et incisées.
Jade percé, sculpté et poli
Olmèque, Mexique, époque préclassique moyenne, 1200-600 av. JC

1 500 / 2500 €

112

-
Pendentif sculpté de la tête d'un jeune seigneur portant de larges tambas et une couronne imposante.
Jadéite verte nuageuse avec percement latéral biconique, sculptée et polie aux reflets lumineux et aquatiques.
Maya, Mexique, époque classique 600-900 ap JC
5,1 x 7 cm

1 200 / 1 800 €

113

-
Idole pendentif anthropomorphe, elle est sculptée d'un personnage assis le visage à l'expression intense dirigé symboliquement vers le ciel.
Pierre onyx beige, veinée et légèrement mouchetée sculptée et polie.
Mezcala, région du Guerrero, Mexique, Pré-classique récent 300 - 100 av. JC.
6,5 x 6 x 3 cm.

Provenance

Ancienne collection Carls Gay, 1960.
Collection privée belge, Bruxelles

400 / 700 €



114

-
Tumi cérémoniel, il présente un seigneur guerrier debout tenant un bouclier et une lance massue dans ses mains. Son rang important est attesté par ses riches parures cérémonielles, un collier à double rang, des tambas sur les oreilles et une couronne avec motif marin et tête de hibou. Les yeux sont incrustés de turquoise et d'onyx, le regard est intense et intemporel. Cette œuvre de très belle facture nous apporte de nombreux indices. Les tentacules du poulpe évoquent un chef de clan des régions côtières. Le hibou est associé à la lune. Il est apprécié des chamanes et des guerriers pour ses capacités à voir dans l'obscurité et fondre sur sa proie avec efficacité. L'ensemble de ces éléments évoquent un chef guerrier des régions côtières investi du pouvoir de son peuple et de la force des Dieux.
Argent massif, turquoise et onyx.
Mochica, Pérou, 100 - 600 après J.-C.
27 x 7,5 cm

Provenance

Ancienne collection Alvaro Guillot-Muñoz, années 1935 - 1950.

25 000 / 35 000 €





115

Exceptionnel « Kero » cérémoniel. Il est sculpté avec maîtrise de la tête d'un jaguar, la gueule ouverte et les oreilles dressées. L'animal est ici représenté par des formes naturalistes et dynamiques. Il semble prêt à bondir symboliquement sur sa proie.
Bois polychrome, agrafes en plomb de consolidation. Traces d'utilisation, quelques érosions du temps localisées.
Absence de restaurations postérieures. Peinture d'origine et d'époque.
Inca, Pérou. 1550-1600ap JC.
22 x 20 x 20 cm.

Bibliographie :

- Une œuvre très proche réalisée probablement par le même artiste et destinée à être le pendant de celle-ci est conservée et exposée au Musée des Amériques de Madrid, Espagne (inv. 07508)
- Indian Art in South America, Frederick J. Docksteder, edition New York graphic society 1967, en couverture et figure 175, pour une oeuvre très proche probablement de la même période, conservée dans les collections du Museum Of the American Indian (inv.10/5860)

10 000 / 15 000 €





116

116

-
Porte miroir présentant sur la partie haute les figures du Dieu félin de profil, leur position évoque des gardiens de temples. Le pourtour de la cavité à miroir est agrémenté d'un décor incisé évoquant, des symboles, des motifs géométrisés formants des grecs et à l'arrière des têtes de serpents stylisées s'imbriquant les unes dans les autres.

Pierre sculptée, percée et semi polie, discrètes traces de polychromie localisées.

Tihuanaco, frontière Bolivie-Pérou, 700 - 1000 ap. JC.
17,6 x 10,5 cm

1 800 / 2 400 €

117

-
Mortier chamanique sculpté d'une tête en relief aux traits stylisés et épurés à l'extrême.

Pierre dure sculptée et semi polie.
Culture Condorhuasi, Argentine, 500 av. - 250 ap. JC.
12,5 x 10 x 11 cm.

Provenance

David Bernstein, New York, Etats-Unis, 2000.

800 / 1200 €

118

-
Belle Prêtresse « Cuchimilco » elle est présentée debout son corps nu modelé avec sensualité. Ses bras sont atrophiés et les mains dirigées vers le ciel en signe d'appel solaire ou à la pluie. Son visage arbore une expression douce, agrémenté de peintures cérémonielles et d'un bandeau frontal à motifs géométrisés. Terre cuite beige à décor brun, restauration sur un pied et un bras cassée collé.
Chancay, Pérou 1100-1400 ap. JC.
57 x 32 cm

Un test de thermoluminescence réalisé par le laboratoire QED LABORATOIRE sera remis à l'acquéreur

Bibliographie

Pre-Columbian art of South America, Alan Lapiner, Edition Harry N. Abrams, New York 1976, page 300, fig 673, pour une œuvre proche de l'ancienne collection de monsieur et madame Robert Walzer, New York.

2 000 / 3 000 €

119

-
Jarre à deux anses et panse ovoïde, elle est ornée d'un décor de symbole circulaire et rayonnant formant des blasons concentriques ornés au centre d'oiseaux stylisés. Deux petites grenouilles et un perroquet sont modelés en relief.

Terre cuite beige à décor brun, felle consolidée.
Chancay, Pérou, 1100-1400 ap JC.
47 x 36 cm

Provenance

Ancienne collection Rudolf Bendicht Wagner, Genève

1 500 / 2 500 €



118



120



120

Vase étrier agrémenté d'un décor peint d'une exceptionnelle richesse. Il présente un dieu vêtu de ses plus belles parures sur une barque cérémonielle avec rameurs, guerriers, prêtres et divers dignitaires. Il semble participer à un rituel de pêche afin que celle-ci soit féconde et puisse apporter abondance à l'ensemble du clan.

Terre cuite polychrome
Mochica II-III, Pérou, 200 à 400 après JC
26 x 15 cm

Provenance
collection Arturo Aguinaga, Barcelone.

Nous pouvons observer une analogie entre la forme du croissant lunaire et celle de la barque aux extrémités relevées. D'après Danièle La Vallée, il ne fait aucun doute que la barque de roseau symbolise la lune. L'être qui est dans la barque aux extrémités figurant des têtes de serpents parcourt le ciel nocturne. Le serpent bicéphale est un être céleste en relation étroite avec l'eau.

2 000 / 3 000 €



121



122

121

Vase étrier à double cols, il présente la figure du Dieu singe humanisé, la langue tirée symboliquement et les moustaches de l'animal dessinées avec naturalisme.

Terre cuite polychrome.
Nazca, Pérou, 200-600 après JC
17 x 14 cm

500 / 800 €

122

Vase étrier à double cols, il présente un minutieux décor de divinité aquatique humanisée
Terre cuite polychrome ayant conservé le bel éclat de ses couleurs d'origine.

Nazca, Pérou 200-600 après JC
17 x 15 cm

700 / 900 €



Stendahl Art Galleries Los Angeles Californie

Les Galeries d'art Stendahl furent fondées dès 1911 par Earl Stendahl, autodidacte en matière artistique mais qui sût très vite développer un intérêt et un goût propres à créer les tendances et s'affirmer comme un des leaders de la scène artistique de Los Angeles des années 20.

Earl introduisit l'art moderne sur la côte ouest avec une implantation de ses galeries au sein de l'Ambassador Hotel dès son ouverture en 1920.

Né le 4 Décembre 1915, son fils Alfred «Al» Stendahl grandit et se forma dans un cercle de sculpteurs, de musiciens, d'acteurs et de peintres, associant des impressionnistes français, de Monet et Matisse à Renoir et Cézanne, des modernes tel Picasso dont Earl exposa Guernica mais aussi des peintres californiens comme William Wendt, Edgar Payne, Guy Rose...

«Al» se distingua pendant la guerre du Pacifique comme pilote bombardier sur B29 et fut distingué par de nombreuses décorations dont une citation présidentielle.

Après la guerre, il revint au marché de l'art caractérisé à l'époque par le commerce des antiquités pour créer la première galerie de Los Angeles consacrée à l'art précolombien dont il fut un spécialiste renommé.

Alfred Stendahl fut acteur de la création du Pre Colombian Hall du Los Angeles County Museum of Natural History auquel il fit de nombreuses donations.

Membre fondateur de l'Ethnic Art Council de Los Angeles, il fut nommé par le Président Reagan au Cultural Property Advisory Committee qu'il servit sous les administrations Reagan et Bush.

Les archives des Galeries Stendahl sont conservées depuis 1976, date de leur donation par «Al», à la Smithsonian Institution Collections.

Alfred «Al» Stendahl décéda le 1er Mai 2010.

Sources Bibliographiques

- Smithsonian Archives of American Art – Stendahl Art Galleries ca 1920-1964
- Exhibitionnist : Earl Stendahl, Art dealer as Impresario. Angel City Press : April Dammann
- Los Angeles Times – May 30, 2010.

Olivier Le Corneur en quelques dates :

1906 : Naissance de Le Corneur qui exercera en premier lieu la profession de dessinateur de bijoux avant de se tourner vers le commerce des arts primitifs, constituant avec Charles Rotton, à la fin des années vingt, les deux premiers « gourous » de cette spécialité

1944 : Premières rencontres avec le peintre Jean Deyrolle dont il deviendra le compagnon. De 1947 à 1967, ils multiplieront les séjours à Gordes.

1946 : Dans le cadre de l'Association Populaire des Amis des Musées APAM, Le Corneur contribue à la Revue « Le Musée vivant » n°4 de Septembre 1946 dans laquelle, se présentant comme « un amateur d'art », il soutient le bien fondé des échanges entre le Musée du Louvre et le Musée de l'Homme reprenant en substance le texte de Fénéon de 1920 « l'art nègre doit il rentrer au Louvre ? ».

1948 : Article dans la revue Art et décoration 1er trimestre: la décoration précolombienne au Pérou.

1950 - Se fournit régulièrement à la Galerie Message de la rue des St Pères chez Jean Roudillon.

1953 : S'associe jusque vers 1983 avec Jean Roudillon dans le commerce de l'art tribal, Afrique, Océanie, Amériques au 51 Rue Bonaparte puis Rue des beaux-arts et enfin boulevard St Germain avec entre autres clients André Breton et Tzara...

1957 : Galerie Jean Robert Arnaud. Contribution à l'exposition « Analogies: expressions nègres et peinture actuelle » associant Soulages, Poliakoff, Atlan, Deyrolle à des objets Senoufo, Bambara, Baoulé, Fang, Kono, Bakota... Le Corneur se définit une nouvelle fois dans l'introduction du catalogue comme « un amateur d'art abstrait et collectionneur d'objets nègres ».

1991 : Décès à l'âge de 85ans.

Sources bibliographiques

- Catalogue Ader-Nordmann 22 juin 2015 Art primitif collection Jean Robert Arnaud
- Tribal Show 3 2018 - Jean Roudillon, Le dernier des Mohicans - Sylvie Ciochetto
- Dossier Art tribal hiver 2003: mais quels collectionneurs ? Entretien avec Rolande Bonnain

Pierre Langlois (1927- 2015)

C'est en 1948 qu'il découvre le peuple Dogon à travers l'ouvrage « Dieu d'eau: entretiens avec Ogotemméli » de Marcel Griaule, chef de la mission Dakar-Djibouti. Très rapidement, il monte via Abidjan une expédition au Mali, en pays Dogon, dans cette région des falaises truffées de sépultures riches en artefacts. A son retour en France et sur les conseils de son ami Marcel Evrard, il rédige un catalogue « Art soudanais Tribu Dogon » et organise en 1954 une exposition-vente tout d'abord à Bruxelles, au Palais des Beaux- arts, puis au Musée des Beaux-arts de Lille et enfin à Paris, à la galerie La Hune, en 1955. Cette exposition et ce catalogue furent à l'origine de l'intérêt pour les Dogons de collectionneurs belges tels que Robert Hendrickx, Bernie Urvater et Jacques Stoclet.

Fort de cette première expérience réussie et d'un goût marqué pour les livres anciens de voyages, il se lança dans de nouvelles expéditions de collecte, notamment aux Nouvelles Hébrides dont il rapporta des statues d'ancêtres en fougères sculptées. Les années qui suivirent virent s'installer sa collaboration avec Henri Kamer et Hélène Leloup, ses ventes au Musée Rockefeller de New-york sous l'égide de son directeur, Robert Goldwater et de son conseiller Océanie, M Newton et sa contribution à l'ouverture de la Galerie Kamer de New-york grâce à l'exposition de poteaux des Îles Salomon.

Cette coopération aboutit en octobre 1966 à la création d'une galerie commune à Paris entre Langlois, Kamer et Leloup ce qui fonctionna jusqu'au divorce entre Kamer et Leloup.

Sources bibliographiques

- Tribal art magazine 2015 - rubrique Hommage par madame Hélène Leloup
- Tribal art magazine Novembre 2014 - article Bernard de Grünne vente de la collection de M et Mme Robert Hendrickx Bruxelles

Rédigé le 24 juin 2019- CMA

MILLON

TRÉSORS DE LA SUCCESSION WAGNER

18 septembre 2019



Pour tout
renseignement

Romain Béot
rbeot@millon.com
07 86 86 06 56



www.tribalartmagazine.com

Tribal Art magazine est une publication trimestrielle dédiée aux arts et à la culture des sociétés traditionnelles d'Afrique, d'Océanie, d'Asie et des Amériques.

Info@tribalartmagazine.com - Tel. : +32 (0) 67 877 277



MILLON

Maison de ventes aux enchères

LES GRANDES CIVILISATIONS

Ventes en préparation

Carnets de Voyages

18 octobre 2019

Instruments du monde

Vente online

Parcours des continents

Vente online

**Arts d'Afrique Noire
et d'Océanie**

22 novembre 2019

**Arts de l'Amérique
Précolombienne**

8 décembre 2019

*Expertises gratuites
& confidentielles*

Département

Romain Béot
rbeot@millon.com
07 86 86 06 56

Expert

Serge Reynes
Origine Expert

Conditions de vente

Dans le cadre de nos activités de ventes aux enchères, notre maison de ventes est amenée à collecter des données à caractère personnel concernant le vendeur et l'acheteur. Ces derniers disposent dès lors d'un droit d'accès, de rectification et d'opposition sur leurs données personnelles en s'adressant directement à notre maison de ventes. Notre OVV pourra utiliser ces données à caractère personnel afin de satisfaire à ses obligations légales, et, sauf opposition des personnes concernées, aux fins d'exercice de son activité (notamment, des opérations commerciales et de marketing). Ces données pourront également être communiquées aux autorités compétentes dès lors que la réglementation l'a imposé.

Les conditions générales de ventes et tout ce qui s’y rapporte sont régies uniquement par le droit français. Les acheteurs ou les mandataires de ceux-ci acceptent que toute action judiciaire relève de la compétence exclusive des tribunaux français (Paris). Les diverses dispositions des conditions générales de ventes sont indépendantes les unes des autres. La nullité de l’une quelconque de ces dispositions n’affecte pas l’applicabilité des autres. Le fait de participer à la présente vente aux enchères publiques implique que tous les acheteurs ou leurs mandataires, acceptent et adhèrent à toutes les conditions ci-après énoncées. La vente est faite au comptant (Art. 1650 du Code Civil) et conduite en euros. Un système de conversion de devises pourra être mis en place lors de la vente. Les contre-valeurs en devises des enchères portées dans la salle en euros sont fournies à titre indicatif.

DÉFINITIONS ET GARANTIES

Les indications figurant au catalogue sont établies par MILLON & Associés et les experts indépendants mentionnés au catalogue, sous réserve des rectifications, notifications et déclarations annoncées au moment de la présentation du lot et portées au procès-verbal de la vente. Les dimensions, couleurs des reproductions et informations sur l'état de l'objet sont fournies à titre indicatif. Toutes les indications relatives à un incident, un accident, une restauration ou une mesure conservatoire affectant un lot sont communiquées afin de faciliter son inspection par l'acheteur potentiel et restent soumises à l'entière appréciation de ce dernier. Cela signifie que tous les lots sont vendus dans l'état où ils se trouvent au moment précis de leur adjudication avec leurs possibles défauts et imperfections. Aucune réclamation ne sera admise une fois l'adjudication prononcée, une exposition préalable ayant permis aux acquéreurs l'examen des œuvres présentées. Pour les lots dont le montant de l'estimation bosse dépasse 2 000 euros figurant dans le catalogue de vente, un rapport de condition sur l'état de conservation des lots pourra être communiqué gracieusement sur demande. Les informations y figurant sont fournies à titre indicatif uniquement. Celles-ci ne sauraient engager en aucune manière la responsabilité de MILLON & Associés et des experts. En cas de contestation au moment des adjudications, c'est à-dire s'il est établi que deux ou plusieurs enchérisseurs ont simultanément porté une enchère équivalente, soit à haute voix, soit par signe et réclament en même temps le lot après le prononcé du mot adjugé, ledit lot sera remis en adjudication au prix proposé par les enchérisseurs et tout le public présent sera admis à enchérir de nouveau.

Les lots signalés par ° contiennent des spécimens en ivoire d'Elephantidae spp, antérieur au 1 juin 1947 et de ce fait conformément à la règle du 9 décembre 1996 en son art 2/W mc. Pour une sortie de l'UE, un CITES de réexport sera nécessaire celui-ci, étant à la charge du futur acquéreur.

Les lots précédés d'un « J » feront l'objet d'un procès-verbal judiciaire aux frais acheteurs légaux de 12% HT, soit 14,40% TTC.

ORDRES D'ACHAT ET ENCHERES PAR TELEPHONE

La prise en compte et l'exécution des ordres d'achat et enchères par téléphone est un service gracieux rendu par MILLON & Associés. Millon & Associés s'efforcera d'exécuter les ordres d'enchérir qui lui seront transmis par écrit jusque 2 h avant la vente. Le défaut d'exécution d'un ordre d'achat ou toute erreur ou omission à l'occasion de l'exécution de tels ordres n'engagera pas la responsabilité de Millon & Associés. Par ailleurs, notre société n'assumera aucune responsabilité si dans le cadre d'enchères par téléphone, la liaison téléphonique est interrompue, n'est pas établie ou tardive. Bien que MILLON soit prêt à enregistrer les demandes d'ordres téléphoniques au plus tard jusqu'à la fin des horaires d'exposition, elle n'assumera aucune responsabilité en cas d'inexécution au titre d'erreurs ou d'omissions en relation avec les ordres téléphoniques.

ENCHERES LIVE PAR VOIE ELECTRONIQUE :

Millon & Associés ne saurait être tenue pour responsable de l'interruption d'un service Live en cours de vente ou de tout autre disfonctionnement de nature à empêcher un acheteur d'enchérir via une plateforme technique offrant le service Live. L'interruption d'un service d'enchères Live en cours de vente ne justifie pas nécessairement l'arrêt de la vente aux enchères par le commissaire-priseur.

FRAIS À LA CHARGE DE L'ACHETEUR

L'acheteur paiera à MILLON & Associés, en sus du prix d'adjudication ou prix au marteau, une commission d'adjudication de : 25% HT soit 30% TTC

Taux de TVA en vigueur 20%

Prix global = prix d'adjudication (prix au marteau) + commission d'adjudication

ENLÈVEMENT DES ACHATS, ASSURANCE, MAGASINAGE ET TRANSPORT

MILLON ne remettra les lots vendus à l’adjudicataire qu’après encaissement de l’intégralité du prix global. Il appartient à l’adjudicataire de faire assurer les lots dès leur adjudication puisque dès ce moment, les risques de perte, vol, dégradations ou autres sont sous son entière responsabilité. MILLON & Associés décline toute responsabilité quant aux dommages eux-mêmes ou à la défaillance de l’adjudicataire de couvrir ses risques contre ces dommages. Il est conseillé aux adjudicataires de procéder à un enlèvement rapide de leurs lots.

RETRAIT DIFFÉRÉ DES ACHATS :

- Droit de délivrance à Drouot : 4,5 € HT par lot, soit 5,40€ TTC

- Droit de délivrance autres lieux de vente (hors Drouot) : 2,50 € HT par lot, soit 3€ TTC

Ces droits ne seront pas facturés si le paiement et le retrait sont effectués avant 19h00 le jour de la vente.

FRAIS DE STOCKAGE :

Stockage au magasinage de Drouot :

Des frais de stockage courent à compter du lendemain de la vente. Ce service est payant, aux conditions suivantes :

- Frais de dossier TTC par lot : 5 €

- Frais de stockage et d'assurance TTC par lot :

1€ /jour, les 4 premiers jours ouverts

1€ /5 €/10 €/20 €/jour, à partir du 5e jour ouvré, selon la nature du lot

Le magasinage n'entraîne pas la responsabilité du Commissaire-priseur ni de l'expert à quelque titre que ce soit. Dès l'adjudication, l'objet sera sous l'entière responsabilité de l'adjudicataire et la S.A.S MILLON décline toute responsabilité quant aux dommages que l'objet pourrait subir, et ce dès l'adjudication prononcée.

POUR TOUS RENSEIGNEMENTS :

Drouot Magasinage

01 48 00 2018

magasinage@drouot.com

STOCKAGE EN NOTRE GARDE-MEUBLE

Les achats bénéficient d'une gratuite de stockage pour les 60 jours suivant la vente.

Passé ce délai, des frais de déstockage, manutention et de mise à disposition seront facturés à l'enlèvement des lots chez ARSITTING ou dans nos locaux selon la grille tarifaire suivante :

- Stockage :

10€ HT par lot et par semaine pour un stockage supérieur à 1M3

7 € HT par lot et par semaine pour un stockage inférieur à 1M3

5 € HT par lot et par semaine pour un stockage qui « tient dans le creux de la main »

Un stockage longue durée peut être négocié avec nos équipes.

POUR TOUS RENSEIGNEMENTS :

Artsitting

116, Bd Louis Armand, 93330 Neuilly-sur-Seine

contact@artsitting.com

Aucune livraison ni aucun enlèvement des lots ne pourront intervenir sans le règlement complet des frais de mise à disposition et de stockage.

IMPORTATION TEMPORAIRE

Les acquéreurs des lots indiqués par * devront s’acquitter, en sus des frais de vente, de la TVA à l’import (5,5 % du prix d’adjudication, 20% pour les bijoux et montres, les automobiles, les vins et spiritueux et les multiples).

LA SORTIE DU TERRITOIRE FRANÇAIS

La sortie d'un lot de France peut être sujette à une autorisation administrative. L'obtention du document concerné ne relève que de la responsabilité du bénéficiaire de l'adjudication du lot visé par cette disposition. Le retard ou le refus de délivrance par l'administration des documents de sortie du territoire, ne justifiera ni l'annulation de la vente, ni un retard de règlement, ni une résolution. Si notre Société est sollicitée par l'acheteur ou son représentant, pour faire ces demandes de sortie du territoire, l'ensemble des frais engagés sera à la charge totale du demandeur. Cette opération ne sera qu'un service rendu par MILLON.

EXPORTATION APRÈS LA VENTE

La TVA collectée au titre des frais de vente ou celle collectée au titre d'une importation temporaire du lot, peut être remboursée à l'adjudicataire dans les délais légaux sur présentation des documents qui justifient l'exportation du lot acheté.

PRÉEMPTION DE L'ÉTAT FRANÇAIS

L'État français dispose, dans certains cas définis par la loi, d'un droit de préemption des œuvres vendues aux en-

chères publiques. Dans ce cas, l'État français se substitue au dernier enchérisseur sous réserve que la déclaration de préemption formulée par le représentant de l'état dans la salle de vente, soit confirmée dans un délai de quinze jours à compter de la vente. MILLON ne pourra être tenu responsable des décisions de préemptions de l'État français.

RESPONSABILITÉ DES ENCHERISSEURS

En portant une enchère sur un lot par une quelconque des modalités de transmission proposées par MILLON, les enchérisseurs assument la responsabilité personnelle de régler le prix d'adjudication et de tous droits ou taxes exigibles. Les enchérisseurs sont réputés agir en leur nom et pour leur propre compte, sauf convention contraire préalable à la vente et passée par écrit avec MILLON. Sous réserve de la décision du commissaire-priseur habilité et sous réserve que l'enchère finale soit supérieure ou égale au prix de réserve, le dernier enchérisseur deviendra l'acheteur, le coup de marteau et le prononcé du mot « adjudgé » matérialisera l'acceptation de la dernière enchère et la formation du contrat de vente entre le vendeur et l'acheteur. Les lots adjugés seront sous l'entière responsabilité de l'adjudicataire

En cas de contestation de la part d'un tiers, MILLON pourra tenir l'enchérisseur pour seul responsable de l'enchère en cause et de son règlement.

DÉFAUT DE PAIEMENT

Conformément à l'article 14 de la loi n°2000- 6421 du 10 juillet 2000, à défaut de paiement par l’adjudicataire, après mise en demeure restée infructueuse, le bien est remis en vente à la demande du vendeur sur folle enchère de l’adjudicataire défaillant ; si le vendeur ne formule pas cette demande dans un délai d’un mois à compter de l’adjudication, la vente est résolue de plein droit, sans préjudice de dommages et intérêts dus par l’adjudicataire défaillant.

MILLON SE RÉSERVE LE DROIT DE RÉCLAMER À L'ADJUDICATAIRE DÉFAILLANT :

- Des intérêts au taux légal

- Le remboursement des coûts supplémentaires engagés par sa défaillance, avec un minimum de 250€.

- Le paiement du prix d'adjudication ou :

* La différence entre ce prix et le prix d'adjudication en cas de revente s'il est inférieur, ainsi que les coûts générés pour les nouvelles enchères.

* La différence entre ce prix et le prix d'adjudication sur folle enchère s'il est inférieur, ainsi que les coûts générés pour les nouvelles enchères.

MILLON se réserve également le droit de procéder à toute compensation avec les sommes dues par l'adjudicataire défaillant ou à encaisser les chèques de caution si, dans les 2 mois après la vente, les bordereaux ne sont toujours pas soldés.

EXPÉDITION DES ACHATS

Nous informons notre clientèle que MILLON ne prend en charge aucune expédition des biens à l'issue des ventes. Pour toute demande d'envoi, MILLON recommande de faire appel à ses transporteurs partenaires (CONVELIO et THE PACKENGERS) ou à tout autre transporteur au choix de la clientèle. En tout état de cause, l'expédition du lot, la manutention et le magasinage de celui-ci lors du transport n'engagent pas la responsabilité de MILLON.

Si MILLON accepte de s'occuper de l'expédition d'un bien à titre exceptionnel, sa responsabilité ne pourra être mise en cause en cas de perte, de vol ou d'accidents qui reste à la charge de l'acheteur. De plus, cette expédition ne sera effectuée qu'à réception d'une lettre de déchargement MILLON de sa responsabilité dans le devenir de l'objet expédié, et sera à la charge financière exclusive de l'acheteur.

PROPRIÉTÉ INTELLECTUELLE

La vente d'un lot n'emporte pas cession des droits de reproduction ou de représentation dont il constitue le cas échéant le support matériel.

PAIEMENT DU PRIX GLOBAL

MILLON précise et rappelle que la vente aux enchères publiques est faite au comptant et que l'adjudicataire devra immédiatement s'acquitter du règlement total de son achat et cela indépendamment de son souhait qui serait de sortir son lot du territoire français (voir « La sortie du territoire français »).

Le règlement pourra être effectué comme suit :

- en espèces dans la limite de 1 000 euros (résidents français).

- par chèque bancaire ou postal avec présentation obligatoire d'une pièce d'identité en cours de validité.

- par carte bancaire Visa ou Master Card

- par virement bancaire en euros aux coordonnées comme suit :

<p>DOMICILIATION: NEUFLIZE OBC 3, avenue Hoche - 75008 Paris IBAN FR76 3078 8009 0002 0609 7000 469 BIC NSMBFRPPXXX</p>
--

Conditions of sale

These general conditions of sale and everything pertaining to them are governed exclusively by French law. Buyers and their representatives accept that any legal action will be taken within the jurisdiction of French courts (Paris). The various provisions contained in these general conditions of sale are independent of each other. If any one of them is declared invalid, there is no effect on the validity of the others. The act of participating in this auction implies acceptance of all the conditions set out below by all buyers and their representatives. Payment is due immediately at the end of the sale, payable in euros. A currency conversion system may be provided during the sale. The corresponding foreign currency value bids made in the hall in euros is given for indication purposes only.

DEFINITIONS AND GUARANTEES

Descriptions appearing in the catalogue are provided by Millon & Associés and the Sale Experts and are subject to corrections, notifications and declarations made at the moment the lot is presented and noted in the record of the sale. Dimensions, colours in reproductions and information on the condition of an object are given for information purposes only. All information relating to incidents, accidents, restoration and conservation measures relating to a lot is given, to facilitate inspection by the potential buyer and remains completely open to interpretation by the latter. This means that all lots are sold as seen at the moment the hammer falls, with any possible faults and imperfections. No claims will be accepted after the hammer has fallen, a pre-sale showing having provided potential buyers with an opportunity to examine the works presented. For lots appearing in the sale catalogue, whose estimated low price is over 32,000, a condition report on their state of preservation will be issued free of charge upon request. The information contained therein is given purely as an indication and Millon & Associés and the Sale Experts can in no way be held liable for it. In the event of a dispute at the moment of sale, i.e. it is established that two or more buyers have simultaneously made an identical bid, either aloud or by signal and both claim the lot at the same time when the hammer falls, the lot will be re-submitted for auction at the price offered by the bidders and everyone present will be permitted to bid once again. Lots marked with ° contain specimens of ivory of Elephantidae, the specimens are dated prior to June 1st, 1947 and therefore comply with the December 9th, 1996 rule in its art 2/W mc. For all exportation from the EU, a mandatory CITES form will be required. It is the responsibility of the future buyer to obtain this form. Lots preceded by a J will be the subject of a separate judicial legal record with the buyer's premium at12%, or14.14% including VAT (current rate of VAT 20%).

TELEPHONE BIDDING

The acceptance of telephone bids is a free of charge service provided by Millon & Associés. In this regard, our company accepts no liability for a break in the telephone connection, a failure to connect or a delayed connection. Although Millon & Associés is happy to accept requests for telephone bidding up until the end of the pre-sale show, it cannot be held liable for errors or omissions relating to telephone bidding orders.

EXPENSES FOR WHICH THE BUYER IS RESPONSIBLE

The buyer will pay MILLON in addition to the sale price (hammer price), a sale's commission of: 25 % plus VAT or 30 %

Current rate of VAT 20%.

Total price=sale price (hammer price) +sale's commission

COLLECTION AND REMOVAL OF PURCHASES, INSURANCE, STORAGE AND TRANSPORT MILLON will only release lots sold to the buyer after the complete settlement of their bill (payment of the invoice include all additional fees listed in full). It is the buyer's responsibility to insure lots immediately upon purchase, since, from that moment onwards, he/she alone is responsible for any and all loss, theft, damage and any other risks. MILLON declines any liability for damage that may incur or for the failure of the buyer to cover any damage risks. Buyers are advised to collect their lots quickly and with a minimum of delay. **COST OF**

DELAYED WITHDRAWAL OF PURCHASES

- Right of delivery for auctions in the Hotel Drouot: 4.5 € HT per lot (or € 5.40 TTC)
- Right of delivery for auctions in other locations (excluding the Hotel Drouot): 2.50 € HT per lot (or 3€ TTC)
These fees will not be charged if payment and withdrawal are made before 7pm CÉT on the day of the sale.

STORAGE COSTS FOR DROUOT'S WAREHOUSE

Storage fees for Drouot's warehouse: Storage fees will be charged from the day following the sale. This service is subject to the following conditions:
- Fee including VAT

per dossier: 5 € - Storage and insurance costs including VAT: - 1€/day, the first 4 working days - 1€/5 €/10 €/20 €/day, from the 5th working day, according to the nature of the lot
Storage does not entail the responsibility of the auctioneer or the expert for any reason whatsoever. From the moment of the auction, the object will be under full responsibility the successful buyer and MILLON declines all liability for damage that the object could suffer, and this from the moment the adjudication is pronounced.

FOR ALL INQUIRIES

Drouot Magasinage 01 48 00 2018 magasinage@drouot.com

STORAGE COSTS FOR MILLON'S WAREHOUSE (excluding Drouot)

MILLON will provide free storage for 60 days. After this deadline, the costs of storage and the transfer from our premises to the ARSITTING warehouse, located at 116 bd Louis Armand - 93330 Neuilly sur Marne, will be charged at the time of the withdrawal of the lots at the following rates: -10 € HT per lot and per week for storage superior to 1M3 -7 € HT per lot and per week for storage less than 1M3 -5 € HT per lot and per week for storage of objects that “fit in the palm of your hand” -A personalized rate for long-term storage can be negotiated with a member of ARSITTING or MILLON

FOR ALL INFORMATION

ARSITTING 116, boulevard Louis Armand, 93330 Neuilly-sur-Seine contact@artsitting.com
No shipping or removal of the lot will be possible without the complete settlement of the total costs of storage, handling and transfers. These fees do not apply to the lots deposited at the Hotel Drouot's warehouse, the cost of which depends on the Hôtel Drouot itself.

TEMPORARY IMPORT

Purchasers of lots marked with * must pay any duties and taxes in respect of a temporary importation in addition to sale expenses and VAT (5,5 % of the hammer price) 20% for jewelry and watches, motorcars, wines and spirits and multiples).

EXPORT FROM FRANCE

The export of a lot from France may require a licence. Obtaining the relevant document is the sole responsibility of the successful bidder. A delay or refusal by the authorities to issue an export licence is not a justification for cancellation of the sale, delayed payment or voiding of the transaction. If our company is requested by the buyer or his/her representative to make arrangements for export, all costs incurred will be for the account of the party making such a request. Such arrangements should be considered purely as a service offered by Millon & Associés.

EXPORT FOLLOWING THE SALE

The VAT paid as part of the sale expenses or the amount paid in connection with the temporary import of the lot, may be refunded to the buyer within the legally stipulated period upon presentation of documents proving that the lot purchased has been exported.

PREEMPTION BY THE FRENCH STATE

In certain circumstances defined in law, the French State has a right of pre- emption on works sold at public auction. In such a case, the French State substitutes for the highest bidder, on condition that the pre-emption order issued by the State's representative in the sale room is confirmed within fifteen days of the date of the sale. Millon & Associés cannot be held responsible for pre-emption orders issued by the French State.

BIDDERS' LIABILITY

By making a bid on a lot by any method of communication offered by Millon & Associés, bidders assume personal responsibility for paying the sale price plus the sales commission and any duties and taxes payable. Bidders are deemed to act in their own name and on their own behalf, unless otherwise agreed in writing prior to the sale with Millon & Associés. In the event of a dispute involving a third party, Millon & Associés may hold the bidder alone responsible for the bid in question and for payment.

FAILURE TO MAKE PAYMENT

In accordance with article 14 of law no. 2000- 6421 of 10 July 2000, upon failure of the buyer to make payment and there being no response to formal notice, the article is re-submitted for sale at the request of the seller and by reason of false bidding by the defaulting buyer; if the seller does not make such a request within one month from the date of the sale, the sale is automatically void, without prejudice to any damages payable by the defaulting buyer.

MILLON & ASSOCIÉS RESERVES A RIGHT OF CLAIM AGAINST DEFAULTING BUYERS

- for interest at the legal rate - for the refund of additional costs arising from the default with a minimum of 250 euros.
- for payment of the sale price or:
- the difference between that price and the sale price in the event of a new sale, if the new price is lower, plus the costs incurred for the new auction.
- the difference between that price and the false bid price, if it is lower, plus the costs incurred for the new auction.
Millon & Associés also reserves the right to demand compensation for all sums due by the defaulting buyer or to bank security deposit cheques if, in the two months following the sale, invoices are still

not settled.

COLLECTION OF PURCHASES, INSURANCE, WAREHOUSING AND TRANSPORT

Millon & Associés will only hand over lots sold to the buyer after cleared payment of the total price. It is the buyer's responsibility to insure lots immediately upon purchase, since, from that moment onwards, he/she alone is responsible for loss, theft, damage and other risks. Millon & Associés declines any liability for damage themselves or for the failure of the buyer to cover damage risks. Buyers are advised to collect their lots with a minimum of delay.

SHIPPING OF THE PURCHASES

We inform our clientele that MILLON & ASSOCIES does not handle the shipping of goods other than those of a small size (the examples hereafter are given for information purposes only): jewels, watches, books, earthenware objects, glassware and sculptures. Furthermore, MILLON & ASSOCIÉS retains the right to consider that the fragility and/or the value of a lot necessitate the intervention of an exterior provider. The lot's size will be determined by MILLION & ASSOCIES on a case by case basis (the examples above are given for information purposes only). At all events, the shipping of a good is at the exclusive financial charge of the buyer and will be carried out after reception of a letter which discharges Millon & Associés of all responsibility in the becoming of the shipped object.

INTELLECTUAL PROPERTY

The sale of a lot does not imply the transfer of reproduction or representation rights, where the lot constitutes the physical medium.

PAYMENT IN FULL

Millon & Associés states that cash payment is required for sales at public auction and that buyers must immediately pay the total purchase price, irrespective of any intention to export the lot from France (see «Export from France”). Payment may be made as follows:
- in cash up to 1.000 euros (French residents)
- by cheque or postal order upon the presentation of current proof of identity.
- by Visa or Master Card
- by bank transfer in euros to the following account:

<p>BANK DETAILS: NEUFLIZE OBC 3, avenue Hoche - 75008 Paris IBAN FR76 3078 8009 0002 0609 7000 469 BIC NSMBFRPPXXX</p>

Graphisme : Sébastien Sans

Photographies : Virginie Rouffignac et Yann Girault

Impression : Corlet

Millon – Svv Agrément n°2002-379

Habilités à diriger les ventes :

Alexandre Millon, Nathalie Mangeot, Mayeul de La Hamayde

Notre service de vente aux enchères est ouvert tous les jours de 10h à 18h.

Nous remercions Mesdemoiselles Iris Djolo, Lucile Girardi et Colombe de Massol pour leur précieuse aide à l'élaboration du catalogue.

Notre service de vente aux enchères est ouvert tous les jours de 10h à 18h.

Nous avons volontairement occulté l'état et conditions des œuvres présentées sur le catalogue. Nous vous invitons à nous contacter pour recevoir les rapports de condition.

Toute contestation après la vente concernant les restaurations, manques visibles ou invisibles micro fissure, et accidents ne pourra être acceptée
Notre équipe et notre expert restent à votre écoute pour répondre à vos demandes

Notre service de vente aux enchères est ouvert tous les jours de 10h à 18h.

Notre service de vente aux enchères est ouvert tous les jours de 10h à 18h.

Notre service de vente aux enchères est ouvert tous les jours de 10h à 18h.

Notre service de vente aux enchères est ouvert tous les jours de 10h à 18h.

Notre service de vente aux enchères est ouvert tous les jours de 10h à 18h.

Notre service de vente aux enchères est ouvert tous les jours de 10h à 18h.

Notre service de vente aux enchères est ouvert tous les jours de 10h à 18h.

Notre service de vente aux enchères est ouvert tous les jours de 10h à 18h.

Notre service de vente aux enchères est ouvert tous les jours de 10h à 18h.

Notre service de vente aux enchères est ouvert tous les jours de 10h à 18h.

Notre service de vente aux enchères est ouvert tous les jours de 10h à 18h.

Notre service de vente aux enchères est ouvert tous les jours de 10h à 18h.

Notre service de vente aux enchères est ouvert tous les jours de 10h à 18h.

Notre service de vente aux enchères est ouvert tous les jours de 1



www.millon.com