

VENTE DU SAMEDI 15 JUIN 2013

Maître Marie-Françoise ROBERT

DOUOT RICHELIEU salle 8 à 14h

9 rue Drouot 75009 Paris



BELLE VENTE D'ART PRIMITIF

provenant de collections françaises et européennes

ART TRIBAL D'AFRIQUE ET D'OCEANIE

ART DE L'HIMALAYA ET D'INDONESIE

ART DE L'AMERIQUE PRECOLOMBIENNE

Tout le détail des lots avec photos sur

www.origineexpert.com

Expositions publiques :

vendredi 14 juin 2013 de 11h à 18 h

samedi 15 juin 2013 de 11h à 12h



1

Vase étrier zoomorphe modelé d'un jeune singe aux aguets. Terre cuite brune, une patte cassée, collée, égrenures sur le col.

Chimu, 1100 - 1400 après JC.

23x20cm

250/350



2

Vase à une anse présentant une scène de pêche. Terre cuite beige et brune, usure du décor sur une face.

Chimu, Pérou, 1100 - 1400 après JC.

15x12cm

120/180



3

Buste de dignitaire portant un masque de renard sur le visage. Terre cuite polychrome.

Mochica, Pérou, 200 - 600 après JC.

11,5x7,5cm

200/300



4

Vase étrier présentant un shaman couronné assis, les mains posées sur le bas des jambes dans un geste symbolique. Terre cuite orangée à décor beige.

Cuipinisque, Pérou, 700 - 200 avant JC.

16x11cm

Provenance: Ancienne collection du Dr. Eysanck, Autriche

300/500



5

Vase étrier à double panse, l'une d'elle présentant un perroquet aux belles formes naturalistes. Terre cuite orangée à décor beige, restauration sur le col.
Mochica, Pérou, 500 - 700 après JC.

17x22cm

350/450



6

Vase à une anse présentant sur le col le visage d'un jeune shaman à l'expression intense. Terre cuite beige orangée à décor brun.

Vicus, Pérou, 400 - 200 avant JC.

22x15cm

250/350



7

Hochet d'enfant anthropomorphe. Terre cuite brune.

Mochica, Pérou, 200 - 600 après JC.

12,5x7,5cm

120/180



8

Vase étrier, la panse modelée en forme de coquillage spondyle. Terre cuite beige et orangée, égrenure sur le col.

Tembladera, Pérou, 500 - 200 avant JC.

22x16cm

300/500



9

Statuette anthropomorphe aux belles lignes stylisées et à l'expression douce. Terre cuite beige orangée, une jambe cassée collée.

Colima, Mexique, époque préclassique finale, 300 - 100 avant JC.

18x8cm

180/220



10

Statuette anthropomorphe présentant un chef avec coiffe cérémonielle, amulette et pagne. Terre cuite beige orangée, cassée, collée.

Colima, Mexique, préclassique final, 300 - 100 avant JC.

15x8cm

140/180



11

Tête de jeune guerrier avec déformation crânienne. Terre cuite beige, Tumaco, 500 avant - 500 après JC. 7x5cm

40/70



12

Statuette anthropomorphe présentant une femme noble debout, les épaules et le haut des bras ornés de scarifications. Terre cuite orangée et beige, un bras cassé, collé, éclats sur les doigts.

Jama Coaque, Equateur, 500 avant - 500 après JC.

27x14,5cm

500/700



13

Hochet d'enfant anthropomorphe, il présente un personnage debout les bras et mains levés vers le ciel dans un geste symbolique. Terre cuite beige orangé. Veracruz, 300-600 après JC. 16x13x4,5cm.

Provenance: collection privée, Allemagne.

200/300



14

Vase en forme de timbale à beau décor géométrique et floral. Terre cuite polychrome.

Nazca, Pérou, 200 - 600 après JC.

12x8cm

250/350



15

Vase agrémenté de la figure du dieu de la végétation tenant des tamarins et des feuilles dans ses mains. Terre cuite polychrome.

Nazca, Pérou, 200 - 600 après JC.

13x11cm

300/500



16

Vase étrier anthropomorphe, la panse de forme cubique est modelée en partie haute d'une scène amoureuse. Le couple est allongé, la femme présente un visage à l'expression douce et reconnaissante, l'homme a les yeux grand ouverts concentrés, le regard dirigé vers le ciel. Le torse de la femme est orné d'un large collier à plusieurs rangs, elle porte une coiffe en tissu. La tête de l'homme est couverte d'une coiffe avec jugulaire nouée sous le menton. Terre cuite polychrome, bel état de conservation.

Mochica III - IV, Pérou, 300 - 500 après JC.

20x12x17cm.

Provenance: Acquis par son actuel propriétaire dans les années 70 à l'ancienne Galerie Becker, Cannes. Collection privée, Monaco.

Un test de thermoluminescence du laboratoire QED sera remis à l'acquéreur.

800/1200



17

Vase à libations anthropomorphe présentant une femme dignitaire assise à même le sol portant un réceptacle sur la tête. Terre cuite beige foncée avec traces discrètes de colorant ocre blanc.

Cupinisque, Horizon Ancien, 900 - 400 avant JC.

21,5x15x15cm

Provenance: Ancienne collection du Dr Eysanck, Autriche

Un test de thermoluminescence situe cette oeuvre dans la période donnée et sera remis à l'acquéreur.

Bibliographie : « Trésors du Nouveau Monde », d'après l'exposition aux musées Royaux d'Art et d'Histoire qui se déroula du 15 septembre au 27 décembre 1992, sous la coordination de Lin et Emile Delataille, Ed. Colophon, Bruxelles, 1992. P.375 – fig.382 pour une oeuvre de cette culture.

2400/2800



18

Statuette anthropomorphe au corps peint et modelé. Terre cuite polychrome, léger éclat sur le nez.

Nazca, Pérou, 200 - 600 après JC.

9x5cm

300/400



19

Vase étrier, l'une des deux panses modelée d'un homme oiseau au regard accentué par des cercles concentriques. Terre cuite brune.

Lambayeque, Pérou, 1100 - 1400 après JC.

15x9,5x20,5cm

Provenance: Ancienne collection du Dr. Eysanck, Autriche.

200/300



20

Vase anthropomorphe présentant un shaman tenant des cactus dans une main et des champignons hallucinogènes dans l'autre. Terre cuite polychrome.

Nazca, Pérou, 200 - 600 après JC.

20x12cm

350/450



21

Vase de forme conique agrémenté d'un décor de divinité. Terre cuite beige et orangée, cassé, collé.

Chancay, Période finale, Pérou, 1200 - 1450 après JC.

14x14,5cm

80/120



22

Vase étrier modelé d'un chef assis sur son trône, le bas du dos appuyé sur un large coussin. Il porte une couronne maintenue par une jugulaire nouée sous le menton. Terre cuite orangée et rouge café, une oreille cassée, collée.

Mochica III-IV, Pérou, 300 - 500 après JC.

21,5x18x11,5cm

Provenance: Ancienne collection du Dr.Eysanck

350/450



23

Vase étrier présentant probablement un shaman au visage agrémenté de scarifications symboliques et la lèvre supérieure réduite rituellement. Terre cuite beige et orangée.

Mochica I-II, Pérou, 100 - 300 après JC.

17x11x16cm

Provenance: Ancienne collection du Dr Eysanck, Autriche.

Un test de thermoluminescence sera remis à l'acquéreur.

400/700



24

Vase anthropomorphe présentant un chef aux formes généreuses et à l'expression extatique. Terre cuite orangée et beige, manque sur le côté de la coiffe, égrenures sur le col.

Mochica, Pérou, 200 - 600 après JC.

15x10,5x9cm

Provenance: Ancienne collection du Dr Eysanck, Autriche

250/350



25

Vase cultuel modelé d'un chef assis prisonnier, les mains attachées dans le dos. Terre cuite rouge café et beige. Léger rebouchage n'excédant pas 3% de la masse globale de l'oeuvre.

Maya, époque classique, 600 - 900 après JC.

16x9cm

600/900



26

Statuette anthropomorphe présentant une noble femme assise. Terre cuite beige à décor brun et rouge café.

Jalisco, Mexique, 250 avant - 100 après JC.

22x14x7,5cm

500/700



27

Intéressante statuette anthropomorphe présentant une femme tenant dans un geste maternel un réceptacle à potions. Terre cuite orangée.

Colima, Mexique, 300 avant - 100 après JC.

22,5x9,5x4,5cm

500/700



28

Moule anthropomorphe. Terre cuite beige.

Tumaco, 500 avant - 500 après JC.

15x12cm

80/120



29

Vase à une hanse et tête de shaman aux yeux exorbités, sous l'effet d'un hallucinogène.

Terre cuite orangé à décors beige.

Vicus, Pérou, 400 - 200 avant JC.

20x19 cm.

Un test de thermoluminescence sera remis à l'acquéreur

300/400



30

Intéressant vase cultuel présentant une divinité serpent à deux têtes ou un couple d'anaconda, le cœur du réceptacle formant le corps de l'animal.

Terre cuite beige orangé.

Vicus, Pérou, 400 - 200 avant JC.

15x28 cm.

500/700



31

Vase étrier présentant des excroissances stylisées.

Terre cuite brune et beige, égrenures sur le col.

Chavin Tembladera, 700 - 200 avant JC.

18x14 cm.

300/400



32

Ravissant vase étrier présentant un musicien le visage dirigé vers le ciel symboliquement.

Terre cuite beige et brune, égrenures sur le col.

Chimu, Pérou, 1100 - 1400 après JC.

20x18 cm.

300/400



33

Vase étrier la panse modelée d'un fruit stylisé.

Chavin, Pérou, 700 - 200 avant JC.

18x14 cm.

200/300



34

Intéressant vase étrier représentant probablement un temple.

Terre cuite orangé,

Mochica I-II, 100 - 300 après JC.

16.5x14 cm.

250/350



35

Statuette diminutive représentant une divinité assise en position de méditation.

Terre cuite beige.

Zapotèque, 400 - 700 après JC.

14x10cm

180/220



36

Vase à une hanse, la panse est modelée d'un tambour stylisé agrémenté sur chaque face d'un médaillon représentant une divinité.

Terre cuite beige et brune.

Lambeyeque, Pérou, 1100 - 1400 après JC

22x14 cm.

Provenance: Ancienne collection du Dr Eysanck, Autriche

200/300



37

Vase portrait, présentant la tête d'un chef à l'expression intériorisée.

Terre cuite beige à décors polychromes.

Nazca, Pérou, 200 - 600 après JC.

18.5x12 cm.

200/300



38

Intéressante statuette anthropomorphe, elle présente un jeune chef assis dans une position codifiée et hiératique.

Une excroissance sur la joue gauche nous indique qu'il mâche des feuilles de coca. La mastication de cette plante était réservée à l'époque précolombienne aux nobles et à l'élite du clan.

Terre cuite rouge café et beige, cassé collé, légère restauration n'excédent pas 5% de la masse globale de l'œuvre.

Carchi, 800 - 1500 après JC.

29x13.5 cm.

Bibliographie : ECUADOR, Gold und Terrakotten, Peter Kann, Ed. Autoren, Vienne 1990, p.111-fig86 pour une œuvre proche.

1200/1800



39

Tête de dignitaire le crâne déformé et le visage scarifié.

Terre cuite orangée et rouge café.

Jama-Coaque, Equateur, 500 avant-500 après JC.

6.5x6.5 cm.

150/250



40

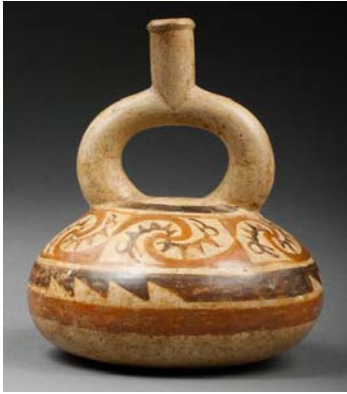
Tête représentant un jeune félin les oreilles dressées.

Terre cuite brune et beige.

Zapoteque, Mexique, 400-600 après JC.

9x12 cm.

250/350



41

Vase étrier présentant un beau décor peint d'oiseaux marins émergeant de vagues stylisées. Terre cuite polychrome, léger rebouchage et repeint n'excédant pas 5% de la masse globale de l'oeuvre.

Mochica, 100 - 300 après JC.

15x15cm

300/500



42

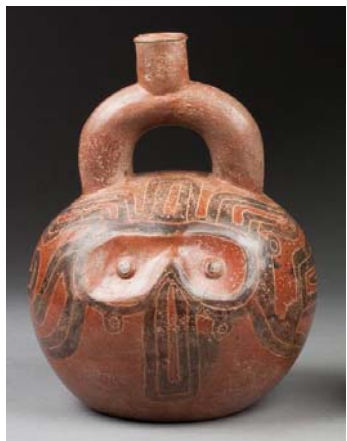
Belle tête modelée du visage d'un dignitaire à l'expression hiératique et au regard vigilant.

Terre cuite beige orangé et brune. Microfissures consolidées, restauration n'excédant pas 5% de la masse globale de l'oeuvre.

Veracruz, Mexique, époque classique 600-900 après JC.

14x11 cm.

500/700



43

Vase étrier présentant sur la panse la figure d'une divinité marine à tête humaine et corps de poulpe.

Terre cuite polychrome cassé-collé, restauration n'excédant pas 5 à 10% de la masse globale de l'oeuvre.

Chavin du Marañon, 700-200 avant JC.

26x19 cm.

800/1200



44

Vase étrier, la panse modelée du portrait d'un jeune chef dans la force de l'âge. De larges tambas circulaires indiquent son rang important au sein du clan. Un anneau nasal en forme de croissant de lune est positionné sur la bouche pour symboliser la sacralité ainsi que la sagesse de la parole donnée par ce seigneur. Terre cuite polychrome.

Mochica, II-III, 200 - 400 après JC.

25x15,5x14cm.

Provenance: Ancienne collection du Docteur Eysank, constituée en Autriche entre 1970 et 1995, après succession.

800/1200



45

Vase étrier à décors géométrique incisé symbolisant les marches d'un escalier de temple.

Terre cuite beige et brune.

Tembladera, Pérou, 500-200 avant JC.

22x19.5 cm.

Provenance: Ancienne collection du Dr Eysanck, Autriche

300/500



46

Vase étrier présentant un buste de divinité au visage simiesque.

Terre cuite polychrome.

Mochica III-IV, 300-500 après JC.

20x13.5 cm.

400/700



47

Vase se terminant par un goulot cylindrique agrémenté de la figure d'un chef à l'expression hiératique.

Terre cuite beige et orangé.

Tembladera, Pérou, 700-400 avant JC.

21x13 cm.

Provenance: Ancienne collection du Dr Eysanck, Autriche

250/350



48

Tête de réceptacle cultuel présentant un ancêtre important au visage et au cou ornés de scarifications tribales en relief. Terre cuite beige orangée. Bura, 1300 - 1500 après JC. 22,5x12x10,5cm

400/700



49

Vase étrier anthropozoomorphe présentant un personnage chevauchant un lama. Il s'agit ici probablement d'un commerçant explorant de nouvelles contrées. Terre cuite polychrome, col de l'étrier cassé, collé.

Mochica II-III, 300 - 500 après JC.

17x8,5x22cm

Provenance: Ancienne collection du Docteur Eysank, constituée en Autriche entre 1970 et 1995, après succession.

400/700



50

Vase chanteur à double panse, l'une d'elle modelée en partie haute d'un oiseau aux belles formes naturalistes. Terre cuite beige.

Chancay, 1100 - 1400 après JC.

27x22x11cm

300/500



51

Vase portrait modelé d'une tête de chef à la belle expression éveillée et hiératique. Il porte une couronne avec diadème central en relief symbolisant une tête de jaguar, les oreilles aux aguets et les pattes ouvertes montrant les griffes. Cette couronne est maintenue par une jugulaire nouée sous le menton. Ornaments corporels bruns sur le visage, les oreilles couvertes de deux tambas circulaires. Terre cuite polychrome, restauration n'excédant pas 5 à 10% environ de la masse globale.

Mochica, 200 - 600 après JC. 18x19x14cm.

Provenance: collection d'un ancien haut diplomate français.

Bibliographie: Pour un exemplaire proche: "Moche Portrait from Ancient Peru", Christopher B. Donnan, University of Texas Press, 2004, p.84, fig.5,18

Un test de thermoluminescence situe cette oeuvre dans la période donnée et sera remis à l'acquéreur.

1500/2000



52

vase étrier présentant un chef assis dans une position codifiée.

Terre cuite polychrome.

Mochica IV-V, 500-700 après.

21x9 cm.

Provenance: Ancienne collection du Dr Eysanck, Autriche

300/400



53

Vase étrier agrémenté d'un décor incisé représentant la tête du dieu félin de profil.

Terre cuite beige et brune.

Chavin, Pérou, période intermédiaire, 100-700 avant JC.

20.5x13 cm.

300/500



54

Ensemble de deux keros cérémoniels sculptés en rond de bosse, sur la partie haute, de deux félin dressés aux belles formes géométrisées.

Bois patiné.

Huari, Pérou, 700-100 après JC.

17x12 et 17x11 cm.

500/700



55

Vase représentant un prêtre, le visage concentré dirigé vers le sol symboliquement.

Terre cuite polychrome.

Mochica III-IV, Pérou, 300-500 après JC.

24x15 cm.

400/600



56

Statuette anthropomorphe présentant une jeune fille noble assise.

Terre cuite rouge café et beige.

Chinesco, 300 avant-100 après JC.

20x12 cm.

500/700



57

Vase cylindre agrémenté d'un cartouche présentant le dieu singe de profil.
Terre cuite beige avec traces de cinabres ou colorant minéral rouge en surface.
Maya, Mexique, époque classique, 600-900 après JC.
13x11 cm.

10 ans Ceramik Museum Dusseldorf

800/1000



58

Vase semi-sphérique à paroi légèrement étranglée. Il est agrémenté d'un bandeau avec trois glyphes.
Terre cuite polychrome, microfissures.
Maya Mexique, époque classique, 600-900 après JC.
11x16 cm.

800/1200



59

Ensemble de trois amulettes talismaniques en jaspe et jadéite.
Nicoya, Costa Rica, 100-500 après JC.
3.5cm, 4cm, 2.5 cm.

250/350



60

Ensemble de trois amulettes talismaniques en jadéites.
Nicoya, Costa Rica, 100-500 après JC.
3.5cm, 3.3cm, 3.5cm.

250/350



61

Amulette talismanique représentant sur la partie haute le buste d'une divinité au bec triangulaire.

Pierre verte polie.

Vallée centrale, Costa Rica, 100 avant-500 après JC.

8x3.5 cm.

350/450



62

Amulette talismanique présentant la figure d'un dignitaire à la belle expression intemporelle.

Jadéite verte au poli lumineux et aquatique, cassé collé.

Versant Atlantique, Costa Rica, 100-500 après JC.

11x3.5 cm.

250/350



63

Amulette talismanique présentant la figure d'une divinité aux traits épurés à l'extrême. Seuls les yeux sont marqués.

Jadéite verte mouchetée polie.

Versant Atlantique, Costa Rica, 100-500 après JC.

10 cm

250/350



64

Pendentif talismanique présentant un buste de shaman au nez puissant.

Pierre dure mouchetée polie.

Nicoya, Costa Rica, 500-1000 après JC.

9x4.5 cm.

300/500



65

Amulette talismanique sculpté d'une grenouille stylisée.
Pierre dure verte polie, cassée , collée.
Nicoya, Costa Rica, 500-1000 après JC.
4x3.1 cm.

80/120



66

Pendentif talismanique présentant la figure totémique d'un shaman.
Jadéite verte polie.
Versant Atlantique, 100 - 500 après JC.
8.5x2.5 cm.

250/350



67

Pendentif talismanique présentant la figure d'un animal de proie nocturne, les ailes repliées.
Jadéite verte au poli lumineux.
Vallée centrale, Costa Rica, 500 avant-500 après JC.
7x3 cm.

700/900



68

Pendentif présentant une tête de divinité sur la partie haute.
Pierre dure polie.
Nicoya, 500-1000 après JC.
8.5x3 cm.

150/250



69

Pendentif anthropomorphe, il présente un buste de divinité, la langue tirée s'inscrivant dans un espace rectangulaire symbolisant probablement la sacralité de la parole donnée par les chefs. Trous biconiques de suspension transversaux et horizontaux. Pierre verte à rainures turquoises et reflets nuageux localisés.

Vallée centrale, Costa Rica, période 4, 500 avant – 500 après JC.

8x2,5 cm

Bibliographie, pour un pendentif de ce type : « Jade in Ancient Costa Rica » The Metropolitan Museum of Art, New York, 1998, p.71, fig.48 et 49

600/800



70

Fragment de pendentif talismanique sculpté de la tête d'un haut dignitaire de profil.

Jadéite verte polie.

Maya, Mexique, époque classique 600-900 après JC.

4.5x2.5 cm.

150/250



71

Magnifique pendentif zoomorphe présentant la figure totémique d'un dieu sculpté sous la forme d'un oiseau nocturne, les ailes repliées et le bec triangulaire. Belle expression intemporelle de cette œuvre de construction cubiste.

Pierre dure verte au poli minutieux, microfissures et veinures du temps.

Vallée centrale, Costa Rica, période IV 500 avant-500 après JC.

24.2x7 cm.

20000/30000



72

Tête cultuelle avec deux trous aménagés à l'arrière permettant la suspension sur le torse d'un haut dignitaire qui portait probablement cette œuvre lors de grandes cérémonies.

Pierre dure mouchetée, polie. Leger rebouchage localisé.

Chontal, Mexique, 300 avant-100 après JC.

12x9.5x6 cm.

700/1000



73

Vase présentant un singe humanisé, les mains posées dans une position symbolique.

Terre cuite beige et brune, cassé collé sur le goulot et le piédestal.

Chimu, Pérou, 1100-1400 après JC.

21x12 cm.

300/400



74

Vase étrier présentant un shaman accroupi.

Terre cuite rouge café brune.

Vicus, Pérou, 400-200 avant JC.

19x16 cm.

Provenance: Ancienne collection du Dr Eysanck, Autriche

250/350



75

Vase étrier modelé de deux crabes aux belles formes naturalistes.

Terre cuite brune.

Chimu, Pérou, 1100-1400 après JC.

17x12 cm.

150/200



76

Intéressant vase étrier présentant une scène associée à un concept de renouveau, un personnage émerge d'une carapace de tortue stylisée. Terre cuite brune à reflets métallescents.

Mochica, période formative, 100-300 après JC.

21x15x18,5cm.

Provenance: collection privée, Allemagne, ancienne collection du Dr E, Autriche.

1000/1200



77

Vase étrier présentant sur le haut de la panse deux dignitaires jumeaux se tenant par la main. Terre cuite polychrome.

Inca, 1450 - 1532 après JC.

16x11cm

Provenance: Ancienne collection du Docteur Eysank, constituée en Autriche entre 1970 et 1995, après succession.

Un test de thermoluminescence situe cette oeuvre dans la période donnée et sera remis à l'acquéreur.

300/500



78

Intéressant vase présentant sur la panse une conque marine accolée à un spondyle symboliquement. Terre cuite brune à reflets métallescents.

Tembladera, époque formative 1000-400 avant JC.

22,5x20x13,5cm.

Provenance: collection privée allemande, ancienne collection du Dr E, Autriche.

1200/1500



79

Vase à deux anses et à col étranglé. Il est modelé d'un félin.

Terre cuite orangé et brune.

Chimu, Pérou, 1100-1400 après JC.

13.5x21 cm.

250/350



80

Idole anthropomorphe en bois avec patine naturelle.

Chancay, Pérou, 1100-1400 après JC.

21.5x6 cm.

350/450



81

Vase étrier la panse modelée de deux têtes expressives. Terre cuite beige saumon. Lambayeque, 1100-1400 après JC.

21x12,5x14cm.

Provenance: collection privée allemande, ancienne collection du Dr E, Autriche.

300/500



82

Tête à l'expression enjouée et souriante sous l'effet d'un hallucinogène.

Terre cuite orangé et beige.

Veracruz, Mexique, 500-900 après JC.

15x14 cm.

500/700



83

Important vase étrier agrémenté de la figure d'une divinité féline sur un côté et serpent sur l'autre.

Terre cuite beige et brune, cassé collé, restauration n'excédant pas 10% de la masse globale de l'œuvre.

Chavin, Pérou, 900-400 avant JC.

27x19 cm.

1400/1800



84

Importante statuette anthropomorphe présentant un shaman debout dans une position conventionnelle. Son beau visage expressif à la bouche mi-ouverte dont la lèvre supérieure montre un rictus félin. Il porte un casque sur la tête. Pierre dure avec restes de concrétions calcaires en surface et belle oxydation du temps par endroits.

Olmèque, côte du Golfe, époque préclassique moyenne, Mexique, 900 - 600 avant JC.

19x8x4cm

1200/1600



85

Vase portrait, coiffe agrémenté à l'arrière de la figure stylisée d'une divinité.
Terre cuite orangé, beige et brune, manque sur le goulot.
Chavin du Maranon, Pérou, 700-500 avant JC.

21x16 cm.

Provenance: Ancienne collection du Dr Eysanck, Autriche

800/1200



86

Massue de combat.

Bois, pierre, cordelette, tissu.

Inca, Pérou, 1450-1532 après JC.

42x10 cm.

200/300



87

Vase anthropomorphe présentant un personnage portant une besace dans le dos.
Terre cuite brune.

Inca, Pérou, 1450-1532 après JC.

19x10.5 cm.

Provenance: Ancienne collection du Dr Eysanck, Autriche

250/350



88

Ravissante idole talismanique présentant un personnage debout, les traits du visage représentés par deux percements et des incisions équilibrées. Pierre dure mouchetée, polie.

Chontal, région du Guerrero, 300 - 100 avant JC.

10x5x2,5cm

250/350



89

Vase anthropozoomorphe, il présente un homme singe assis, les parties génitales mises en évidence. Il porte une main sur son visage dans un geste symbolique, sa bouche est ouverte et montre une redoutable dentition. A l'arrière large bec verseur cylindrique. Terre cuite polychrome.

Mochica, 100-500 après JC.

24x16x16cm.

Provenance: collection privée, Allemagne.

Bibliographie: reproduit dans "Fruchtbarkeit? Erotik? Sex?", éd. Verlag Arte Amerika, Stuttgart, 2006, p.165, fig. 164.

Un test de thermoluminescence situe cette oeuvre dans la période donnée et sera remis à l'acquéreur.

1000/1200



90

Vase chanteur modelé sur la panse d'un oisillon aux formes naturalistes. Terre cuite polychrome.

Fin Mochica, 500-800 après JC.

16x18x12cm.

Provenance: Collection privée, Allemagne.

Un test de thermoluminescence situe cette oeuvre dans la période donnée et sera remis à l'acquéreur.

300/400



91

Réceptacle diminutif à potion.

Terre cuite brune et beige.

Mochica, Pérou, 100-600 après JC.

5x4.5 cm.

250/350



92

Vase à une anse modelée d'un oiseau aux belles formes naturalistes.

Terre cuite orangée et beige.

Fin Mochica, 600-900 après JC.

13.5x23.5 cm

Provenance: Ancienne collection du Docteur Eysank, constituée en Autriche entre 1970 et 1995, après succession.

300/500



93

Masque culturel présentant un visage les yeux inscrivant dans des espaces cubistes.

Bois, cheveux humains, tissu et cordelette.

Chancay, Pérou, 1100-1400 après JC.

32x19 cm.

700/1000

94

Vase étrier présentant un dignitaire bossu dans la force de l'âge.

Terre cuite beige et orangé.

Mochica III-IV, Pérou, 300-500 après JC.

21.5x13 cm.

500/700



95

Vase étrier, la panse modelée d'un homme assis, dans la force de l'âge, une main posée sur le menton en signe de sagesse. Terre cuite polychrome.

Mochica III-IV, 400 - 600 après JC.

27x11,5x19cm

Provenance: Ancienne collection du Docteur Eysank, constituée en Autriche entre 1970 et 1995, après succession.

Un test de thermoluminescence situe cette oeuvre dans la période donnée et sera remis à l'acquéreur.

800/1200

96

Lot composé d'un réceptacle contenant des perles en pierre, cuivre et terre cuite.

Un bracelet et divers.

Chimu, 1100-1400 après JC.

50/80

97

Ensemble composé de cinq sceaux tampons.
Terre cuite.
Tumaco, Equateur, 500 avant-500 après JC.

80/120



98

Belle tête présentant un prêtre masqué et couronné. Terre cuite beige.
Tumaco, Equateur, 500 avant - 500 après JC.
5,5x7cm

100/150



99

Hochet d'enfant.
Terre cuite polychrome.
Chancay, 1100/1400 après JC.
11x6 cm.

100/150



100

Vase globulaire agrémenté d'un animal modelé en relief.
Terre cuite beige.
Chancay, Pérou, 1100-1400 après JC.
20x10 cm.

100/150



101

Vase la panse modelée d'un tambourin à deux membranes surmontées de la figure d'un musicien souriant.

Terre cuite beige à décors brun.

Chancay, Pérou, 1100-1400 après JC.

19x13.5 cm.

250/350



102

Vase modelé d'un dompteur portant un animal sur ces épaules.

Terre cuite beige et brune, éclats sur le col.

Chancay, Pérou, 1100-1400 après JC.

18x9 cm.

250/350



103

Collier composé de perles tubulaires en cornaline et agate.

Taironas, Colombie, 800-1500 après JC.

250/350



104

Hache en pierre polie.

Maya, Mexique ou Guatemala, époque classique, 600-900 après JC.

10x6 cm.

80/120



105

Amulette talismanique présentant un animal marin aux belles formes stylisées. Pierre verte mouchetée.

Maya, Mexique ou Guatemala, époque classique 600-900 après JC.
4x3 cm.

350/450



106

Superbe pendentif talismanique qui présente une divinité moitié humaine moitié animal. Ces bras se transforment en ailes repliées et son visage présente un bec d'oiseau stylisé.

Pierre dure verte polie, mouchetée et reflet nuageux. Legé éclat à l'arrière.

Vallée centrale, Costa Rica, 500 avant-500 après JC.

12x6 cm.

8000/12000



107

Magnifique pendentif anthropomorphe présentant un shaman trônant. De sa bouge émerge une langue rectangulaire à décor hachuré. Cette langue symbolise la sacralité de la parole et elle est probablement associée à l'élément aquatique car elle représente, de manière imagée, une cascade qui s'échappe de sa bouche. Ce personnage à la belle expression intemporelle est coiffé d'une couronne à plusieurs étages.

Pierre brune au poli minutieux.

Guanacaste et Nicoya, Costa Rica, 100-500 après JC.

15x6 cm.

10000/15000



108

Vase utilisé comme instrument de musique et comme réceptacle à libations. Il présente un oiseau stylisé au bec massif et ouvert avec deux crêtes dentelées. A l'arrière, le goulot en forme de phallus sert de bec verseur pour les ablutions rituelles. Terre cuite orangée, rouge café et brune, cassée, collée, restauration n'excédant pas 10% de la masse globale de l'œuvre.

Vicus, Pérou, 400 - 200 avant JC.

24x30cm

Un test de thermoluminescence situe cette oeuvre dans la période donnée et sera remis à l'acquéreur.

Bibliographie: reproduit dans "Fruchtbarkeit? Erotik? Sex?", éd. Verlag Arte Amerika, Stuttgart, 2006, fig.191

1400/1800



109

109 Vase cylindre agrémenté de la figure stylisé d'un oiseau en plein vol et de motifs concentriques.

Terre cuite polychrome.

Maya, Mexique ou Guatemala, époque classique 600-900 après JC.

13.5x14 cm.

150/250



110

Vase zoomorphe modelé de la tête d'un lama harnaché.

Terre cuite beige et brune, éclats sur le col.

Inca, Pérou, 1400-1532 après JC.

18x19 cm.

Provenance: Ancienne collection du Dr Eysank, Autriche

200/300



111

Ensemble composé d'un plumé ornemental de couronne, d' un tumi, de deux ornements de ponchos et d'une amulette.

Cuivre et argent.

Chimu, Pérou, 1100-1400 après JC.

100/150



112

Collier composé de perles en cornalines.

Taironas, Colombie, 800-1500 après JC.

250/350



113

Vase zoomorphe présentant un loup ou un coyote hurlant à la lune.

Terre cuite brune.

Chimu, Pérou, 1100-1400 après JC.

19x10 cm.

200/300



114

Ensemble composé d'un buste et d'une tête de prêtre au crâne déformé.

Terre cuite et orangé.

Tumaco, Equateur, 500 avant-500 après JC.

9x6.5 cm et 11x7 cm.

250/350



115

Intéressante masse d'arme sculptée d'une tête aux yeux surdimensionnés symbolisant la vision extra lucide du guerrier. Elle porte au front une tête d'animal stylisée symbolisant sa victoire sur un ennemi. Pierre dure à veinures blanches.

Versant Atlantique, période IV, Costa Rica, 500 avant - 500 après JC.

5,5x8cm

Provenance: Collection privée, Paris.

400/600



116

Important vase étrier, il est orné sur la panse d'un décor représentant un guerrier avec tête de renard le corps recouvert de sa parure de combat et une main tenant ses armes. Terre cuite à décor rouge café, restauration sur l'étrier.

Mochica II-III, Pérou, 300-500 après JC. 29x16cm.

Provenance: Collection privée, Allemagne.

Un test de thermoluminescence situe cette oeuvre dans la période donnée et sera remis à l'acquéreur.

800/1200



117

Statuette anthropomorphe utilisée probablement comme réceptacle cérémoniel pour protéger les femmes enceintes. Elle présente une femme enceinte debout possédant une excroissance sur la joue nous indiquant qu'elle mâche des feuilles de coca.

Terre cuite orangée à décors bruns.

Carchi précolombien, Equateur, 1000-1500 après JC.

23.5x12 cm.

600/900



118

Importante statuette anthropomorphe présentant un shaman debout, le corps et la tête agrémentés de beaux ornements circulaires. Il tient fermement un bâton associé à son pouvoir.

Terre cuite beige et orangée, cassé collé et manques visibles.

Muisca, Colombie, 1000-1500 après JC.

36x18 cm.

Provenance: Ancienne collection du Dr Eysanck, Autriche

1500/2500



119

Masse d'arme présentant la figure emblématique du dieu félin et devant être emmanchée sur une massue de jet utilisée pour les combats éloignés. Pierre de type rubané.

Guanacasté Nicoya, 100 - 500 après JC.

4,5x5cm.

Provenance: Collection privée, Paris

250/350



120

Boîte de tisserand agrémentée d'un décor de symbole peint dont il reste quelques traces éparses.

Bois léger et reste de colorants minéraux.

Chancay, Pérou, 1100-1400 après JC.

16x22.5 cm.

150/250



121

Vase étrier présentant une tête d'otarie aux belles formes stylisées.

Terre cuite polychrome.

Cupinisque, Pérou, 700-200 avant JC.

29x19 cm.

700/1000



122

Statuette anthropomorphe présentant un prêtre tenant un kéro cérémoniel et portant une couronne sur la tête.

Bois avec reste de colorants brun et beige en surface.

Chancay, Pérou, 1100-1400 après JC.

15x6cm.

250/350



123

Statuette présentant un jeune prêtre tenant un kéro dans ces mains.

Bois.

Chancay, Pérou, 1100-1400 après JC.

16x4.5 cm.

100/150



124

Petit "poporo" sculpté d'un jeune singe la tête amovible formant le bouchon du réceptacle.

Bois, cordelette.

Nazca, Pérou, 200-600 après JC.

5x3 cm.

450/550



125

Vase à plusieurs panses, l'une d'elle surmonté d'un oiseau exotique stylisé.

Terre cuite beige et brune.

Lambayeque, Pérou, 1100-1400 après JC.

19x17 cm.

250/350



126

Vase étrier la panse modelé d'un coquillage spondyle qui fut utilisé comme monnaie puissante dans toute l'Amérique précolombienne et ceci depuis des temps immémoriaux comme l'atteste la représentation de ce coquillage dans les cultures des périodes formatives.

Terre cuite beige et brune, col cassé collé.

Tembladera, vallée de Jequetepeque, 700-400 avant JC.

25x17 cm.

350/450



127

Ensemble composé de deux pendentifs circulaires en spondyles, une amulette sculptée d'un jaguar bondissant en coquillage, une amulette sculptée d'un iguane à décor de pointillé et une spatule vendu en l'état.

Chavin, Pérou, 900-400 avant JC.

200/300



128

Réceptacle de shaman agrémenté d'un beau décor de vagues et d'animaux stylisés.

Os patiné par l'usage et le temps.

Chimu, Pérou, 1100-1400 après JC.

7x4cm.

250/350



129

Pince à épiler en argent.
Inca, Pérou, 1450-1532 après JC.
11x9 cm.

250/350



130

Ensemble de onze petites idoles diminutives en pierres.
Fin Valdivia, Equateur, 2300-2000 avant JC.
3.6cm, 3.2cm, 3cm, 2.8cm, 3.5cm, 4.5cm, 3.2cm, 3cm, 2.2cm, 2.6cm, et 3.7 cm.

250/350



131

Coupe tripode à gros lot utilisé comme offrande cultuel.
Terre cuite rouge café et beige.
Chupicuaro, Mexique.
9x21 cm.

300/500



132

Vase à goulot cylindrique et décor d'étoiles.
Terre cuite polychrome, manque l'anse et trous visibles.
Mochica période final, 500-900 après JC.
16x10.5 cm.

50/80



133

Figurine anthropomorphe modelé d'un guerrier avec sa massue et son casque bicorné.

Terre cuite rouge café et orangé, une jambe cassée collé et éclat sur une corne.

Nayarit, Mexique, 300 avant-100 après JC.

13x16.5 cm.

180/220



134

Quatre amulettes aux vertus talismaniques.

Pierre dure sculptée et polie.

Région du Guerrero, Mexique, 300-100 avant JC.

6, 5cm, 1,5cm et 5 cm.

500/700



135

Rarissime amulette talismanique présentant un lapin dans une belle position naturaliste.

Cristal de roche, trous biconiques de suspensions caractéristiques du travail de l'époque précolombienne. Le lapin est un animal associé à la lune, aux boissons enivrantes et au dieu du Pulqué (boisson à base de pulpe de cactus fermenté).

Légère éclat sur une patte.

Aztèque, Mexique, 1350-1321 après JC.

500/700



136

Vase à col ouvert présentant un chef accroupis les mains jointes dans une position symbolique.

Terre cuite polychrome, éclats sur le col.

Mochica, Pérou, 200-600 après JC.

17x11 cm.

Un test de thermoluminescence sera remis à l'acquéreur.

400/700



137

Hache anthropomorphe représentant probablement une divinité guerrière aux formes stylisées. Pierre verte mouchetée et polie aux reflets lumineux.
Mezcala, région du Guerrero, Pré classique final, 300 - 100 avant JC.
8,5x5,5x3,5cm

80/120



138

Vase zoomorphe présentant un lama stylisé.
Terre cuite brune et beige, éclats sur le col.
Inca, Pérou, 1450-1532 après JC.
20x18 cm.

50/100

139

Bel ensemble d'une offrande cultuelle présentant quatre grenouilles ailées. Elles tiennent leur tête dirigé vers le ciel

symboliquement en signe d'appel à la pluie.

Terre cuite orangé, l'une d'elle présente une aille restaurée.

Veracruz, époque classique 600-900 après JC.

19x16cm, 15x12cm, 14x12cm, 18x13 cm.

1000/1500



140

Amulette en forme d'oiseau stylisé.
Bronze avec incrustation de spondyle dans les yeux.
Chimu, Pérou, 1100-1400 après JC.
3.5x3.5 cm.

250/350



141

Ensemble de deux vases agrémentés d'un décor symbolique sur le haut de la panse. Terre cuite orangée et beige, égrénures sur le col et manques visibles

Chancay, Pérou, 1100-1400 après JC

14x14 12x10 cm

50/80



142

Vase étrier présentant la figure d'un chaman au visage félin. Terre cuite beige, col cassé-collé, restauration n'excédant pas 5 à 10% de la masse globale de l'œuvre.

Tembladera, Pérou, 900-400 avant JC,

27x14 cm

Eysanck

700/1000

143

Figurine représentant le dieu singe, les bras levés vers le ciel en signe d'invocation divine. Terre cuite beige et orangée.

Maya, époque classique, 600-900 après JC,

7.5x6cm

120/150



144

Ensemble composé de quatre tumis cérémoniels et de deux instruments chirurgicaux.

Bronze patiné par l'usage et le temps

Chimu, Pérou 1100-1400 après JC,

11cm, 12.8cm, 12.5cm, 17.5cm, 15.3cm, 15.7cm

150/250



145

Ensemble composé d'une figurine anthropozoomorphe, Jamacoaque, 500 avant-500 après JC, d'une figurine utilisée comme ocarina, terre cuite, Tlatilco, époque pré-classique moyenne, 900-400 avant JC et d'une tête en terre cuite de la même culture.

10.5cm, 12cm et 8 cm

150/250



146

Conopa en pierre orangée

Inca, Pérou, 1450-1532 après JC

6x6.5 cm

150/250



147

Buste de noble femme.

Terre cuite, rouge café et beige

Bahia, Equateur, 500 avant-500 après JC

16x8 cm

150/200



148

Sceptre cérémoniel

Il présente sur la partie haute une tête de divinité, bois avec belles traces de colorants naturels.

Chancay, 1100-1400 après JC,

62.5x5 cm

250/350



149

Cache sexe de forme triangulaire et fonctionnel. Terre cuite rouge café.
Marajo, Brésil, 500-1500 après JC,
11x13.5 cm

80/120



150

Vase anthropomorphe présentant une prêtresse tenant un bâton à fourir dans une de ses mains. Elle porte sur le torse un plastron à décor de grecques. Belle expression hiératique du visage. Terre cuite brune et beige.

Mochica, Pérou, 200-600 après JC,
37x20 cm

Un test de thermoluminescence sera remis à l'acquéreur.

1800/2200



151

Grande statue anthropomorphe "Cuchimilco" présentant un personnage debout, les mains levées vers le ciel en signe d'accueil, son corps orné de peintures cérémonielles et sa tête couverte d'une couronne tricorne. Terre cuite beige à décor rouge café.

Chancay, 1100 - 1400 après JC.
50x27x16cm

1000/1500



152

Importante paire de statues anthropomorphes. Elles présentent deux ancêtres totémiques debout leurs visages aux belles formes épurées aux expressions intemporelles et protectrices.

Bois, restes de colorants naturels localisés.
Huacho, Pérou, 1000-1200 après JC,
70x15cm et 59x15 cm

Bibliographie : Fascinations ALT-AMERIKA, 25 Jahre Präkolumbische Kunst Primitive Art, éditions Verlag, Stuttgart, reproduites p. 130-131

2500/3500



153

Poteau culturel agrémenté sur la partie haute d'une belle tête à l'expression vigilante et protectrice. Bois érodé et patiné par le temps.

Chancay, 1100-1400 après JC,
68x14 cm

Bibliographie : Fascinations ALT-AMERIKA, 25 Jahre Präkolumbische Kunst Primitive Art, éditions Verlag, Stuttgart, reproduit p. 135 fig. 133

800/1200



154

Statue anthropomorphe, elle présente un personnage masculin debout, son visage s'inscrivant dans un espace cubiste et épuré. Il porte un bandeau frontal sur la tête et les trous aménagés sur les côtés devaient permettre le maintien de bras amovibles aujourd'hui disparus.

Huacho, Pérou, 1000-1200 après JC,
75x16.5 cm

1500/2500



155

Paire de statuettes anthropomorphes.

Ils sont présentés debout leur visage agrémenté de peintures cérémonielles. Bois colorants minéraux

Chancay, Pérou, 1000-1400 après JC,
36x12.5cm et 34x11 cm

300/500



156

Tête de noble personnage au crâne déformé portant sa main au menton dans un geste symbolique. Terre cuite beige orangée avec restes de polychromie.

Bahia, Equateur, 500 avant - 500 après JC.
8,3x5,5cm

200/300



157

Hochet présentant un guerrier de profil. Terre cuite beige et orangée.
Mochica, Pérou, 200-600 après JC,
8cm

80/120

158

Statuette représentant un prêtre assis. Terre cuite beige à décor rouge café, cassée, collée, restauration n'excédant pas 10% de la masse globale. Jama Coaque, 500 avant - 500 après JC. 21x13x8cm

250/300



159

Coupe à décor de serpent ondulant sur le col et agrémenté d'un décor géométrique de divinité. Terre cuite polychrome
Huari, 700-100 après JC,
7.5x17 cm

250/350



160

Coupelle à décor de symboles. Terre cuite polychrome, cassée-collée
Ica, 1100-1400 après JC,
7x13.5 cm

80/120



161

Buste de shaman à tête de singe. Terre cuite beige.
Tumaco, 500 avant - 500 après JC. 10cm.

50/80



162

Masque zoomorphe présentant la tête d'une divinité aux traits félins et aviformes.
Terre cuite beige.

Tumaco, Equateur, 500 avant - 500 après JC.
5x7cm

150/250



163

Vase étrier zoomorphe, il présente le dieu singe assis tenant un fruit dans une de ses mains et une besace sous son bras. Terre cuite polychrome. Mochica III-IV, 400 -600 après JC. 22,5x10x17cm. Provenance: Collection privée, Allemagne. Un test de thermoluminescence situe cette oeuvre dans la période donnée et sera remis à l'acquéreur.

800/1200



164

Réceptacle anthropomorphe présentant un prêtre shaman assis, son torse couvert d'un large plastron, le corps et le visage ornés de nombreuses parures attestant de son rang important au sein du clan, sa coiffe est composée d'un voile à pans latéraux retombant sur les épaules. Les parties génitales sont mises en évidence avec naturel, elles exprime la relation de l'homme avec la nature dont le phallus est le symbole fécondateur. Terre cuite beige avec restes de chromie bleue localisée, cassée, collée, restauration n'excédant pas 3% de la masse globale de l'oeuvre.

Jama Coaque, Equateur, 500 avant - 500 après JC.
20x20x19cm

Provenance: Ancienne collection Walter, Munich.

1500/2500



165

Poupée votive présentant une jeune fille aux formes stylisées tenant un bâton sur son ventre. Tissu, baguette de bois et matières végétales.

Chancay, 1100 - 1400 après JC.

15x14cm

150/250



166

Intéressant vase étrier, la panse modelée en forme de tambour cérémoniel aux belles formes épurées et stylisées. Terre cuite beige à décor rouge café.

Mochica I, période formative, 100 - 300 après JC.

17x13,5cm.

Provenance: Collection d'un ancien diplomate

350/450



167

Vase étrier, il présente une scène avec un guerrier richement vêtu affronté à une divinité avec tête d'iguane. Terre cuite rouge café et beige, cassé, collé, restaurations. Mochica II-IV, 200-600 après JC. 22,5x13,5x11cm.

250/350



168

Vase globulaire à deux anses, le col modelé de la tête d'un chef.

Terre cuite polychrome

Chancay, 1100-1400 après JC,

27x15 cm

300/500



169

Vase à deux anses agrémenté de la figure totémique d'un coyote allaitant son petit.

Terre cuite beige à décor brun.

Chancay, 1100-1400 après JC,

18x13cm

200/300



170

Instrument culturel en forme d'animal allongé agrémenté d'un décor linéaire et en ligne brisée.

Terre cuite polychrome

Nazca, Pérou, 200-600 après JC,

30x6.5 cm

250/350



171

Vase en forme de coloquinte.

Terre cuite orangée et beige, cassé-collé.

Inca, Pérou, 1450-1532 après JC,

19x14 cm

120/180



172

Ensemble de deux hochets cérémoniels.

Terre cuite beige et brune

Mochica final, 400-700 après JC,

15cm et 18 cm

80/120

173

NON VENU



174

Vase chanteur, la panse de forme ovoïde est surmontée d'un goulot rétréci en partie haute et d'une belle tête d'oiseau au long bec effilé. Présence de trous permettant le passage de l'air et la modulation des sons. Terre cuite orangée à décor beige.

Vicus, 400 - 200 avant JC. 22,5x21x17cm.

Provenance: collection d'un ancien haut diplomate français.

500/700



175

Statuette anthropomorphe.

Elle présente un chef guerrier victorieux portant l'emblème de son ennemi (homme jaguar) sur sa couronne.

Terre cuite orangée

Maya, Ile de Jaina, époque classique, 550-900 après JC,

13.5x6 cm

350/450



176

Statuette anthropomorphe présentant une femme noble dans une position codifiée et rituelle.

Terre cuite beige et ocre saumon.

Maya, époque classique, 600-900 après JC,

17.5x12.5 cm

350/450



177

Statuette anthropomorphe communément appelée "aviateur" en référence au casque qu'il porte sur la tête. Il s'agit ici probablement d'un shaman guerrier dont les bras commencent à se transformer en ailes d'oiseau stylisées. Son corps est agrémenté de tatouages et de peintures symboliques. Terre cuite beige à décor rouge café.

Chorrera, Equateur, 800 - 400 avant JC.

22,5x11cm

Bibliographie: reproduit dans "Schätze Alt-Amerikas - 35 Jahre Galerie Alt-Amerika", Stuttgart, 2012, fig.59 et « Pre-Columbian Art of South America », Alan Lapiner, Ed. Harry N. Abrams inc NY, 1976. P.338-fig.722 pour une oeuvre proche.

1200/1800



178

Superbe statuette anthropomorphe présentant un dignitaire debout dans une position codifiée, son visage a le regard accentué par des yeux mi-clos en forme d'amande et son nez est démesuré symboliquement. Il s'agit ici peut être d'un shaman dont l'importance du nez symbolise flair et prescience. Terre cuite beige à décor brun et blanc.

Nazca, 200 - 600 après JC.

27x12x8cm.

Un test de thermoluminescence situe cette oeuvre dans la période donnée et sera remis à l'acquéreur.

1800/2200



179

Vase étrier à décor d'étoiles symbolisant la voûte céleste. Terre cuite polychrome. Salinar de transition Mochica, 100 avant - 300 après JC. 18x13,5cm. Provenance : collection privée, Paris.

300/400

180

Coupe à décor d'oiseaux stylisés.

Terre cuite polychrome, éclats sur le col

Ica, Pérou, 1100-1400 après JC,

4x17 cm

50/80

181

Belle coupe à offrande ornée symboliquement d'une tête de lama au centre du réceptacle. Terre cuite polychrome légèrement cassée collée. Culture Nazca, 200-600 après JC. 22x6cm. Provenance : Collection privée, Allemagne.

300/400



182

Coupe tripode à décor de symboles aux couleurs contrastées. Terre cuite polychrome, micro-fissure consolidée. Nicoya, 700-1000 après JC. 10x13cm.

150/250



183

Vase représentant une tête au visage scarifié.

Terre cuite orangée, col cassé-collé

Lambayeque, Pérou, 1100-1400 après JC,

18x11.5 cm

Eysanck

200/300

184

Statuette anthropomorphe. Elle est sculptée d'un personnage debout les mains posées sur les cuisses dans un geste symbolique.

Bois, patine d'usage brune et rousse brillante.

Nyamezi, Centre-ouest de la Tanzanie,

18x5 cm

150/250



185

Tête d'enfant aux joues rondes en pierre calcaire Très beau rendu des cheveux. Sans doute un élément d'un décor de sanctuaire ou d'un autel. Légère oxydation de manganèse

Majapahit, Indonésie, Java Est, circa. XV-XVIe s.

7x5,7cm

300/400



186

Ensemble de deux flutes cérémonielles en bois patiné par l'usage et le temps, l'une d'elle agrémentée de cuir.

Mossi, Burkina Faso,

18.5x14 cm

200/300



187

Massue courte de combat. Bois patiné par l'usage et le temps.

Gogo, Tanzanie,

55 cm,

50/80



188

Statuette anthropomorphe de type Ibedji.

Bois ancienne patine d'usage. Perles de verre et clous.

Yoruba, Nigéria,

21x5.5 cm

200/300



189

Masque anthropomorphe de type "Deanglé". Il présente un visage symbolisant le gardien du camp de circoncision.

Bois à patine d'usage brune brillante et trace de portage interne.

Dan, république de Côte d'Ivoire,

21x12 cm

Provenance: Ancienne collection Gabriel Massa

300/500



190

Bracelet en ivoire patiné par l'usage et le temps à décor de symboles concentriques.

Ancienne patine d'usage

Afrique de l'Ouest,

5.5x10 cm

150/250



191

Intéressante statuette présentant symboliquement un personnage avec un seul bras.

Bois, patine d'usage

Mumuyé, Nord du Nigéria,

34x8 cm

500/700



192

Globe cultuel agrémenté de motifs en forme de serpents modelés en relief.

Terre cuite brune et orangée

Djenné, Mali, 1100-1400 après JC,

16x15.5 cm,

150/250



193

Ensemble de deux statuettes en bois patinées par l'usage et le temps.

Lobi, Burkina Faso,

24.5cm et 14.5 cm

150/250



194

Ravissant petit tambourin de cérémonie. Il présente un beau décor géométrique incisé et un masque sculpté en relief.

Bois ancienne patine d'usage.

Luba, République démocratique du Congo,
20x19 cm

300/500



195

Statuette anthropomorphe présentant un personnage masculin debout aux pieds puissants.

Bois patiné par l'usage et le temps

Baoulé, République de Côte d'Ivoire,
22 cm

300/400



196

Masque de course de forme oblongue présentant un visage scarifié sur les joues.

Bois à patine noire, traces de portage interne, trous de fixation de parure.

Dan, République de Côte d'Ivoire.

26cm

Provenance: Collection privée, Paris. Ancienne collection J.Dannenber, Long Island, USA

700/1000



197

Idole anthropomorphe présentant une divinité totémique aux traits stylisés.

Pierre patiné par le temps.

Burkina Faso,
22x12.5 cm

300/400



198

Cloche cultuelle à douche gong.
Bronze patiné par l'usage et le temps
Ogboni, Nigéria,
42.5 cm

200/300



199

Ancien masque rituel représentant un démon raksasa. Bois brun foncé, marques d'usure. On remarque d'abord le large nez épaté et les dents apparentes qui sont bien traités, deux larges canines sont aussi figurées dans les coins de la bouche. Les cheveux sont représentés par une série de boucles symétriques sur le front du personnage. Restes de pigments verts, rouge, noirs sur la pièce. Deux cavités sur les bords servaient à passer une ligature. Le masque est de style archaïque (fin XIXème début-XXème).

Indonésie, Bali, Balinais
36,5x17,5x12cm
Provenance: Collection Marc Petit, Paris

350/450



200

Grande antilope de type Ti-Wara utilisée au cours des grandes cérémonies agricoles, elle présente de belles formes spectaculaires et équilibrées, la tête de l'animal s'inscrivant dans un espace longiligne et le haut du corps agrémenté d'une excroissance ajourée en forme de crête. Bois, ancienne patine d'usage miel et brune, deux ornements en fer forgé, une corne cassée, collée.

Bambara, Mali.
112x40cm
Provenance: Collection privée, Amsterdam.

2000/3000



201

SEVEN BOOMERANG

Ce boomerang appelé « seven boomerang » du fait de sa forme est utilisé par les aborigènes australiens pour chasser en se faisant passer pour un émeu. En effet la forme du boomerang ressemble au cou de l'émeu avec sa tête. Souvent il est utilisé pour approcher ces oiseaux et lancer le boomerang dans les pattes de l'oiseau. La partie angulaire sert alors de massue lorsque l'animal a été blessé.

La pièce avec une belle patine d'usage reste encore en bel état malgré son utilisation.

Bois (Mugla)

65 x 6 cm

Provenance: Collection de M. Norbert Van Durme, Anvers, Belgique

500/1000



202

Rare tambour cérémoniel en forme de sablier de type Kundu, il présente un beau décor de symboles évoquant des formes végétales stylisées.

Bois ancienne patine d'usage brune et miel brillante, peinture verte

Baie de l'astrolabe, Mélanésie

61x17cm

Le tambour le plus courant en Papouasie, commun à de nombreuses aires culturelles papoues, est un instrument à membrane dénommé kundu, terme pidgin. De forme oblongue resserrée en son milieu, il est souvent pourvu d'une poignée. Cet instrument est constitué d'un corps en bois évidé, et obstrué à l'une de ses extrémités par une membrane sur laquelle l'utilisateur frappe avec la paume de la main ou les doigts. Il rythme les fêtes et les cérémonies de la vie d'une communauté. Dans les sociétés de tradition orale, ces manifestations structurent la mémoire du clan.

600/900

203

Instrument culturel présentant sur la partie haute un prêtre avec ses deux assistants à ses côtés.

Fer forgé et laiton, patiné par l'usage et le temps

Ogboni, Nigéria,

58x8 cm

250/350



204

Idole totémique présentant un personnage aux formes épurées, au nez longiligne et aux bras posés sur son ventre dans un geste nourricier. Pierre polie par l'usage et le temps, probablement archaïque.

Burkina Faso

56,5x12,5cm

2000/3000

205

Statuette féminine assise sur un tabouret, aux formes géométriques. Elle porte une boucle d'oreille en bronze à l'oreille droite. Bois à patine noire.

Senoufo, République de Cote d'Ivoire.

24cm

250/350

206

Statuette présentant une jeune femme agenouillée tenant un enfant dans ses bras.

Bois, fer, patine d'usage

Zulu, Afrique du sud,

26x5.5x7 cm,

500/700



207

Masque de danse présentant un visage caractéristique aux traits exorbités symboliquement.

Bois, patine de fumée brune, restes de colorants minéraux et traces d'utilisation à l'arrière.

Wé Guere, République de Côte d'Ivoire,

29x21 cm

1400/1800



208

Fragment d'ouverture à colonnes et oiseaux. Grès rouge. Rajasthan

150/250



209

Ensemble composé de trois bracelets de forme annulaire
Ivoire, ancienne patine d'usage.

Afrique de l'Ouest,

11,7cm et 8 cm

150/250

210

Tabouret de chef coutumier sculpté d'une panthère stylisée. Bois patiné par l'usage, quelques altérations du temps. Ashanti, Ghana. 36x59x24,5cm.

300/400

211

Luth agrémenté de la figure totémique d'un dragon dans la partie haute.

Bois, cuir et cordelettes, patiné par l'usage

Mongolie,

62 cm

200/300

**212**

Intéressant bouchon de réceptacle médecine, il est sculpté d'une jeune femme agenouillée, le visage et le regard tourné sur le côté.

Ivoire, patiné par l'usage et le temps

Bakongo, République Démocratique du Congo - Fin 19ème siècle

8,5x3,5cm

Provenance: Collection privée, Paris, ancienne collection M. Gaud, Saint Tropez

500/800

213

Ancien couteau de pêcheur au cormoran. Fer forgé et cuir. Naaxi Yunan, Chine. 23,5cm. Provenance: Collection Yves Crehalet, Paris.

30/50



214

Paire de piliers de berceau agrémentés en partie haute de la figure protectrice d'une divinité totémique. Bois patiné par le temps et la conservation.

Chimu, Pérou, 1100 - 1400 après JC.

77cm et 77,5cm

1000/1400



215

Rare manche de luth hasapi, manche en bois sombre rougeâtre patiné. La partie supérieure du manche formant un siège, il montre un personnage aux traits nobles assis, les mains reposant sur les cuisses. Socle de bois de couleur noire.

Batak, Nord de l'île de Sumatra, Indonésie.

27,5x3,2x3,7cm

500/700

216

Molas présentant un pêcheur avec un poisson énorme.

Tissus plusieurs couches découpés et cousus

Indiens Kunas, Ile de San Blas,

41x48.5 cm

100/150

217

Ensemble de trois monnaies en fer forgé patinés par l'usage et le temps

Nord du Nigéria,

80cm, 79cm et 78 cm

120/180



218

Masque de danse anthropomorphe présentant un beau visage aux yeux accentués par des anneaux en relief, le front bombé avec équilibre et la bouche mi-close conférant à l'ensemble de cette oeuvre une expression vigoureuse et dynamique. Bois dur, très ancienne patine d'usage brune et rousse brillante, traces de portage interne et clou en fer forgé de désacralisation localisé sur le front.

Dan, République de Côte d'Ivoire.

24x14cm

Provenance: Collection privée, Paris

1200/1800



219

Masque de danse à l'expression intériorisée s'inscrivant dans un espace en forme de coeur. Il est rehaussé de colorants naturels. Bois patiné par le temps et l'usage. Adouma, Gabon.

30cm

2000/3000

220

Statue Ibo. Provenance: Galerie Jernander, 1976 Bruxelles.

700/1000

221

Ensemble de deux statuettes en bois peint

Chine,

18cm et 18 cm,

30/50

222

Cuillère culturelle en bois patiné par l'usage et le temps
Dan, République de Côte d'Ivoire,
30 cm

130/160



223

Ensemble de deux statuettes en terre cuite présentant le roi et la reine Inca.
Première moitié XXème siècle, Pérou,
33cm et 32 cm

30/50



224

Piliers de selle de chameau. Ils sont agrémentés d'un beau décor symbolique incisé.

Bois patiné par l'usage et le temps
Peul, Nord du Maroc, Région du désert,
82cm et 83cm

50/80



225

Lot composé d'une amulette en bronze, un anneau, une amulette en laiton, quatre perles de traite et une dent animale
Afrique de l'Ouest,

30/50



226

Elément ornemental de maison
Terre cuite beige et brune
Han, Chine,
10x17 cm

150/250



227

Ensemble trois petites têtes de Bouddha en bronze.
Thaïlande, Birmanie, XVIIIe/XIXe.
H. de 4 à 5cm

150/250



228

Ensemble de deux petites têtes de Bouddha en bronze.
Cambodge, XVIIIe/XIXe.
3.5cm et 3.5 cm

80/120



229

Belle tête de Bouddha
Siam, XVII-XVIIIème siècle,
11x6.5 cm

120/180

230

Boule de canton en jade
Chine , XIXème

30/50

231

Offrande cultuelle en bois et fer forgé
Dogon, Région des falaises,
54cm

30/50



232

Tête diminutive léontocéphale utilisée dans le culte du théâtre traditionnel du Nuo. Bois, ancienne patine d'usage brune.

Chine du Sud Ouest.

12x11cm

150/200



233

Ensemble de deux têtes humaines.

Terre cuite beige et orangée

Alexandrie, IV siècle avant JC,

7cm et 4.5 cm

100/150



234

Tête de prêtre

Terre cuite avec traces de chromie brune

Veracruz, Mexique, 500 - 900 après JC,

7x7 cm

50/70



235

Ensemble composé de deux labrets cérémoniels. Ils agrémentaient la lèvre inférieure d'un grand dignitaire au cours des cérémonies. Chacun d'eux présente une tête du dieu serpent stylisé.

Or

Taironas, Colombie, 800-1500 après JC,

3x2.5 et 2.6x2.5 cm

350/450



236

Pendentif talismanique présentant une tête d'oiseau exotique au bec allongé.

Tumbaga, Taironas, Colombie, 800-1500 après JC,

5.5x2.6 cm

350/450



237

Pendentif talismanique présentant la figure d'un lézard aux belles formes stylisées et à décor filigrané.

Or bas titre

Taironas, 800-1500 après JC,

2.3x3.5 cm

250/350



238

Massue en bois dense brun rouge, la partie haute losangique rehaussée de gravures transversales. Fibres tressées à la poignée. Porte un ancien n° d'inventaire: 1986,20,214

Tikopia

130cm

800/1000



239

Massue en bois dense rouge à double rangée de quatre renflements.

Vanuatu

76cm

600/800



240

Massue courte en bois brun dense à décor en relief d'une sculpture stylisée sur chaque face.

Malekula

75,5cm

Provenance: Ancienne collection Laurent Dodier

500/700



241

Massue Samoa. Forme à plusieurs renflements et gravures, incomplètes à certains endroits. Bois brun très dense. Fente verticale ancienne.

Samoa

90cm

1200/1500



242

Pagaie en bois blond dense, la pelle gravée de deux pointes à son extrémité. Le bout du manche est sculpté d'un oiseau stylisé.

Haut Sepik, Papouasie Nouvelle Guinée.

250cm

300/500



243

Statuette en pierre présentant un personnage tenant un réceptacle à potion dans ses mains.

De style Maya, Mexique, époque coloniale,

53x19 cm

1200/1800



244

Important pilier totémique anthropomorphe présentant une divinité debout, le visage surdimensionné symboliquement à la belle expression attentive et intemporelle. Bois, érosion du temps localisée, restes de patine brune par endroits.

Chancay, 1100 - 1400 après JC.

83x20x24cm

Bibliographie: reproduit dans "Fascinazione", éd. Verlag Arte Amerika, Stuttgart, 2002, p.123, fig.123

5000/7000



245

Masque heaume anthropomorphe présentant un puissant visage à l'expression saisissante, les yeux mi clos dirigés vers le sol. Il est agrémenté de scarifications faciales sculptées en relief avec harmonie et symétrie. Bois, ancienne patine d'usage brune et miel brillante, restes d'incrustations de cheveux humains sur la coiffe, belles et anciennes traces de portage interne.

Makondé, Tanzanie

29x29cm

Provenance: Collection privée, Paris. Ancienne collection anglaise, galerie Bryan Reeves

2000/3000



245bis

Archaïque statue anthropomorphe présentant une figure ancestrale aux mains puissantes posées sur le ventre dans un geste symbolique. Belle expression intense du visage accentuée par le regard aux yeux mi clos. Bois, ancienne patine d'usage sacrificielle épaisse par endroits.

Tikar, région de la Cross River, frontière Cameroun - Nigéria.

32x8,5x9,5cm.

Provenance: Collection privée, Paris. Galerie Bernard Dulon, Paris

2000/3000

246

Tête de dignitaire au beau visage sensible.

Terre cuite beige

Tumaco, Equateur, 500 avant-500 après JC,

6x9 cm

40/60

247

Rare massue de combat en bois

Chancay, Pérou, 1100-1400 après JC,

77cm

120/180



248

Ravissante statuette anthropomorphe

Terre cuite orangée et beige, cou cassé-collé,

Colima, 250 avant-100 après JC,

16x9.5 cm

140/180



249

Masque représentant un visage humain surmonté d'un personnage assis au visage scarifié. Décor de spirales et d'étoiles blanches sur le masque. Bois dur à ancienne patine d'usage noire brillante.

Eket, Nigéria.

57cm

Provenance: Collection privée, Paris.

1300/1800



250

Idole totémique présentant un personnage ancestral aux belles formes stylisées et épurées. Pierre patinée par le temps, probablement d'époque archaïque.

Burkina Faso

36,5x14,5cm

800/1200

251

NON VENU



252

Important réceptacle cultuel à deux anses latérales. Il présente sur les côtés deux personnages modelés en relief et au centre un jeune singe, une main posée sur la bouche et l'autre tenant un fruit. La panse est agrémentée d'un beau décor géométrique à l'avant et de six shamans les mains levées vers le ciel dans un geste symbolique à l'arrière. Terre cuite beige à décor brun.

Chanca, Pérou, 1100 - 1400 après JC.

51x39cm

Bibliographie: reproduit dans "Frauen des Alten Amerika", éd. Verlag Arte Amerika, Stuttgart, 2001.

7000/10000



253

Ravissant poteau totémique sculpté de la figure emblématique d'une divinité protectrice probablement le dieu des tisserands, se tenant debout, ses mains puissantes posées sur son ventre dans un geste nourricier. Belle expression extatique et intemporelle du visage. Bois patiné et érodé par le temps et la conservation, beaux restes de colorant minéral ocre rouge sur le nez.

Inca, 1450 - 1532 après JC.

41,5x10x10cm

1200/1800