



25-03-2020
14h30

CORNETTE de SAINT CYR
Art Précolombien - Art d'Asie

PARIS



Art Précolombien - Art d'Asie

Mercredi 25 mars 2020 à 14 heures 30

Expositions publiques :

Cornette de Saint Cyr
6, avenue Hoche - 75008 Paris
+33 1 47 27 11 24

Vendredi 20 mars	14h-18h
Samedi 21 mars	11h-18h
Dimanche 22 mars	11h-18h
Lundi 23 mars	11h-18h
Mardi 24 mars	11h-18h
Mercredi 25 mars	10h-12h

Experts :

Art Précolombien :
Madame Bénédicte Hamard -
Tél : +33 (0)6 85 52 00 77 - contact@bh-expertise.com

Art d'Asie :
Monsieur Jean-Luc Estournel
Tél : +33 (0)6 09 22 55 13 - jl@aoarts.com

Consultant pour le Vietnam :
Monsieur Philippe Truong
Tél. : +33 (0)6 31 34 40 59

Administratrice de vente :
Clara Golbin
Tél. : +33 1 56 79 12 33 - Fax : +33 1 45 53 45 24
c.golbin@cornette-saintcyr.com

La spécificité des objets archéologiques et ethnographiques implique que leurs états et éventuelles restaurations ne peuvent systématiquement être mentionnés au catalogue.

Les rapports de conditions des œuvres que nous présentons peuvent être délivrés avant la vente à toutes les personnes qui en font la demande.

Ceux-ci sont uniquement procurés à titre indicatif et ne peuvent en aucun cas se substituer à l'examen personnel de celles-ci par l'acquéreur.

Sauf lorsqu'elles sont accompagnées d'une date précise impliquant l'existence d'une facture ou d'une publication, les provenances des lots ne sont fournies qu'à titre indicatif suivant les dires des vendeurs.

Commissaire priseur :
Arnaud Cornette de Saint Cyr
Tél : +33 1 47 27 11 24 - acsc@cornette-saintcyr.com

Tous les catalogues en ligne sur www.cornette-saintcyr.com
6, avenue Hoche – 75008 Paris – Tél. +33 1 47 27 11 24
Agrément n° 2002-364

Photographies:
Fabrice Gousset - 06 08 32 41 46

Une collection privée française
Lots 1 à 20





1.

1. Petite amulette représentant un personnage debout

Calcite beige à patine brune

Culture Mezcala, Guerrero, Mexique 750 av. - 250 apr. J.-C.

H. 5,5 - l. 2,2 - Ep. 0,8 cm

30/60 €



2.

2. Petite amulette représentant un personnage debout

Serpentine noire

Culture du Guerrero, Mexique 750 av. - 250 apr. J.-C.

H. 4,2 - l. 1,8 - Ep. 1,5 cm

20 /40 €



3.

3. Pendentif représentant un personnage

Le visage triangulaire est projeté vers l'avant. Les bras en relief sont ramenés en oblique sur le buste. Un trou de suspension est réalisé en haut du crâne.

Diorite verte mouchetée

Culture du Guerrero, Mexique 350 - 100 av. J.-C.

H. 6,5 - l. 2,5 - Ep. 2,5 cm

80 / 120 €

4. Amulette représentant un chamane

Os gravé

Culture ?, Equateur

H. 4 - l. 1,5 cm

Etat : cassé en deux.

10 / 20 €

5. Fragment représentant un visage

Terre cuite polychrome Dans le style précolombien H. 7 cm

Encadrement Claude de Muzac.

Ce lot est visible sur <http://www.cornettedesaintcyr.fr/>

40 / 60 €



4.



6. Personnage debout

Un fort décrochement au niveau du front marque l'emplacement des yeux. La bouche est incisée ainsi que les détails des épaules et des mains qui permettent de placer cet objet parmi les M-4 selon la classification de Carlo Gay.

Diorite verte mouchetée. H. 15,5 - l. 6,5 - Ep. 5 cm

Culture Mezcala, Guerrero, Mexique 750 av. - 250 apr. J.-C.

300 / 500 €

7. Personnage debout

La tête aussi importante que le buste, est détaillée par de profondes encoches au niveau des yeux et de la bouche. Les oreilles sont en relief. Deux rainures sur le ventre marquent les bras. Les jambes séparées sont courtes. Ces éléments caractérisent les personnages de type M-8.

Andésite verte. H. 15,5 - l. 5,5 - Ep. 5 cm

Culture Mezcala, Guerrero, Mexique 750 av. - 250 apr. J.-C.

400 / 600 €

8. Personnage debout

La tête stylisée est légèrement penchée sur la droite. Un large aplat forme la bouche et les arcades sourcilières projetées vers l'avant suggèrent les yeux. Le crâne est déformé rituellement et laissé brut en haut. Le corps est longiligne avec les bras indiqués par des rainures. Il fait parti des M-10 selon la classification de Carlo Gay.

Andésite verte à patine brune. H. 21,5 - l. 6 - Ep. 4 cm

Culture Mezcala, Guerrero, Mexique 750 av. - 250 apr. J.-C.

1 000 / 1500 €

9. Amulette représentant un personnage

Debout, les bras le long du corps, il porte une coiffe en bandeau. Son visage est stylisé avec des yeux gravés en grain de café, un nez triangulaire et une bouche incisée.

Pierre verte mouchetée. H. 8 - l. 3 - Ep. 1,7 cm

Culture Teotihuacan, Mexique 500 - 900 apr. J.-C.

80 / 120 €



10.

10. Personnage debout

De forme trapue, ce personnage peut être classé parmi les M-18, avec sa large tête dans l'alignement des épaules, ses bras incisés en oblique et une profonde rainure qui marque la base de son buste. Sa particularité réside dans le traitement de son visage stylisé, marqué par une rainure en U qui forme à la fois la bouche et le contour du nez.

Diorite verte mouchetée. H. 14,5 - l. 7,5 - Ep. 5,5 cm

Culture Mezcala, Guerrero, Mexique 750 av. - 250 apr. J.-C.

400 / 600 €



11.

11. Femme debout

Les figures féminines sont rares dans l'art lithique du Guerrero puisqu'elles ne représentent que 5%. Ici le visage est à peine esquissé avec une encoche pour la bouche et un léger défoncement pour signifier le regard. Le crâne est fortement allongé par une déformation rituelle. Les bras sont placés sous la poitrine en relief. Des traces de cinabres sont encore visibles entre les jambes dont la surface est restée brute.

Diorite verte à patine brune avec traces de cinabre.

H. 19 - l. 6 - Ep. 4,5 cm

Culture Mezcala, Guerrero, Mexique 750 av. - 250 apr. J.-C.

800 / 1 200 €



12.

12. Personnage debout

Son crâne arrondi, l'encoche pour les yeux et le positionnement de ses bras en relief avec les doigts gravés, permettent de replacer ce personnage dans la catégorie des M-22.

Serpentine verte veinée. H. 13 - l. 5,5 - Ep. 3,3 cm

Culture Mezcala, Guerrero, Mexique 750 av. - 250 apr. J.-C.

200 / 300 €

13. Personnage debout

Sa stylisation est à rapprocher des types M-6 selon la classification de Carlo Gay.

Serpentine noire. H. 9 - l. 4,4 - Ep. 1,8 cm

Culture Mezcala, Guerrero, Mexique 750 av. - 250 apr. J.-C.

80 / 120 €



13.



14.



15.



16.



17.

14. Gourde à double goulot

Elle est décorée d'une divinité dont le visage est zoomorphe et le corps humain. Au niveau de son pagne blanc sont suspendues deux têtes de trophées. La tête est parée d'une coiffe d'où émergent des serpents multicolores.

Terre cuite polychrome.

Culture Nazca, Pérou 400 - 600 apr. J.-C.

H. 19,5 – Diam. 15,5 cm

Etat : anse cassée et recollée ainsi que la base d'un goulot.

500 / 600 €

15. Gourde à double goulot

La panse est décorée d'oiseau en vol, le bec vers le ciel.

Terre cuite polychrome.

Culture Nazca, Pérou 400 - 600 apr. J.-C.

H. 18 – Diam. 15 cm

300 / 400€

16. Visage

Le personnage a les yeux clos et la bouche fermée. Ses cheveux forment un bandeau noir au niveau du col et son nez est en relief. Cet objet reprend la forme des vases anthropomorphes mais il est dépourvu de fond et présente des perforations afin d'être fixé sur un élément aujourd'hui disparu.

Porte une ancienne étiquette n° 902284.

Terre cuite polychrome

Culture Nazca, Pérou 400 - 600 apr. J.-C.

H. 19,5 - l. 17 - Ep. 14,5 cm

400 / 600 €

17. Quenouille à filer

Bois peint, fibre végétale et perle en terre cuite

Culture Chimú, Pérou 1100 - 1450 apr. J.-C.

L. 22 cm

40 / 60 €



18. Important masque funéraire

Il présente le visage d'un seigneur aux yeux étirés caractéristiques de l'art Lambayeque. La bouche est fermée, encadrée par deux rides sinusoïdales. Le nez est en relief. Les oreilles sont parées de temblas et des pendeloques en forme de goutte d'eau sont accrochées sur tout le pourtour inférieur du masque.

Or martelé à décor en repoussé. 18K

Culture Lambayeque, Pérou 700 - 900 apr. J.-C.

H. 19 - l. 11,5 - Ep. 16,5 cm

4 000 / 6 000 €



19.



20.

19. Personnage

Terre cuite brune massive.

Culture Teotihuacan, Mexique 500 - 900 apr. J.-C.

H. 10,5 - l. 16 - Ep. 2 cm

Etat : Cassé et recollé.

400 / 600 €

20. Petit personnage

Il présente une importante déformation rituelle du crâne. Ses épaules angulaires et le positionnement de ses bras incisé sur le ventre, permettent de le classer parmi le type M-8, selon la classification de Carlo Gay.

Andésite verte

Culture Mezcala, Guerrero, Mexique 750 av. - 250 apr. J.-C.

H. 11 - l. 4 - Ep. 1,2 cm

80 / 120 €



21.



22.

Collection d'un amateur. (Lots 21 et 22)

21. Stèle

La surface est gravée de bandes ornées en leur centre de cupules.

Pierre calcaire avec importantes traces d'oxyde de manganèse

Culture Valdivia, Equateur 3000 - 1500 av. J.-C.

H. 19 - l. 15 - Ep. 3 cm

400 / 600 €

22. Stèle rectangulaire

La face principale est décorée d'un réseau de cupules délimitées par un cadre gravé et une bande transversale.

Pierre calcaire avec importantes traces d'oxyde de manganèse.

Culture Valdivia, Equateur 3000 - 1500 av. J.-C.

H. 23,5 - l. 19 - Ep. 14 cm

600 / 800 €



23.

Une ancienne collection. (lots 23 à 38)

23. Vase représentant un singe

Assis sur une base oblongue, il maintient son sexe en érection avec sa patte droite. Celle de gauche est repliée, la main placée dans le dos. L'ouverture du vase est placée en haut du crâne.

Terre cuite brune à engobe rouge brillant. H. 31,5 - l. 11 - Ep. 14 cm
Culture (?), Mexique

400 / 600 €

24. Vase cérémoniel représentant un chamane

Ce chamane en pleine transformation prend les traits d'un singe assis, tenant entre ses pattes un vase cérémoniel. Sa tête est tournée vers la gauche et agrémentée d'une coiffe maintenue par une large lanière rouge. Son corps est vêtu d'une tunique. L'anse goulot est positionnée sur son dos.

Terre cuite polychrome. H. 24,5 - l. 13 - Ep. 22 cm
Culture Mochica, période III-IV, Pérou 600 - 700 apr. J.-C.

600 / 800 €

25. Vase cérémoniel

La panse se compose de quatre fruits, dont deux supportent l'anse-goulot en étrier. Cette dernière est agrémentée d'un petit singe dans l'angle.

Terre cuite noire. H. 23 - Diam. 17 cm
Culture Chimu, Pérou 1100 - 1450 apr. J.-C.

Provenance :
- Porte une ancienne étiquette n° 14 caractéristique des ventes à l'Hôtel Drouot dans les années 1920-1940.

80 / 100 €

26. Vase représentant un personnage debout

Le buste est large et son dos déformé par une bosse. Terre cuite noire.

Culture Chimu, Pérou 1100 - 1450 apr. J.-C.

H. 26 - l. 12 - Ep. 13cm
Etat : Cassé et recollé au col.

200 / 300 €



24.



25.



26.



27.



27.

27. Vase sifflet à décor de chauve-souris

Il se compose de deux panses distinctes, l'une en forme de chauve-souris et l'autre décorée d'un chamane tenant deux bâtons cérémoniels sur fond perlé. Elles sont reliées par une anse pourvue d'un sifflet qui s'anime lorsque l'on remplit le vase de liquide.

Terre cuite brune à engobe noir brillant.

Culture Chimu, Pérou 1100 - 1450 apr. J.-C.

H. 20 - l. 20 - Ep. 20 cm

Provenance :

- Porte une ancienne étiquette n° 162 caractéristique des ventes à l'Hôtel Drouot dans les années 1920-1940.

400 / 500 €

28. Bouteille

Un singe étendu au milieu de vagues orne l'épaulé de cette bouteille. Son goulot évasé est muni d'une anse plate.

Terre cuite noire.

Culture Lambayeque, Pérou 1100 - 1400 apr. J.-C.

H. 22 - Diam. 17 cm

Provenance :

- Porte une ancienne étiquette n° 133 caractéristique des ventes à l'Hôtel Drouot dans les années 1920-1940.

100 / 200 €

29. Vase zoomorphe

Ce singe assis, plein de réalisme, porte à sa bouche une banane. L'anse-goulot est placée sur son dos.

Terre cuite à engobe noir brillant. H. 19 - l. 11 - Ep. 18 cm

Culture Chimu, Pérou 1100 - 1450 apr. J.-C.

Provenance :

- Porte une ancienne étiquette n° 22 caractéristique des ventes à l'Hôtel Drouot dans les années 1920-1940.

Etat : Goulot manquant.

200 / 300 €



27.



28.



29.

30. Vase décoré d'un singe

Assis sur la panse, il déguste une figue de barbarie. Une anse-goulot en étrier part de son dos et repose sur l'extrémité opposée du vase. Un oiseau est sculpté à la jonction du goulot.

Terre cuite à engobe noir brillant. H. 38 - l. 26 - Ep. 32 cm

Culture Inca, Pérou 1200 - 1521 apr. J.-C.

Provenance :

- Porte une ancienne étiquette n° 88 caractéristique des ventes à l'Hôtel Drouot dans les années 1920-1940.

Etat : Col ébréché.

250 / 350 €

31. Vase à anse en étrier

L'anse est décorée à ses extrémités d'oiseaux tandis qu'un petit singe s'accroche à la base du goulot central.

Terre cuite brune à engobe brun noir. L. 25 - Diam. 15 cm

Culture Chimu, Pérou 1100 - 1450 apr. J.-C.

Provenance :

- Porte une ancienne étiquette n° 120 caractéristique des ventes à l'Hôtel Drouot dans les années 1920-1940.

80 / 100 €

32. Amphore à col évasé

Son pourtour est décoré d'un lézard en relief mordant la queue d'un serpent blanc. La tête de ce dernier fait le tour et vient mordre la queue du lézard.

Terre cuite brune à engobe rouge et blanc.

Culture Inca, Pérou 1200 - 1521 apr. J.-C.

H. 20,5 - Diam. 11 cm

Provenance :

- Porte une ancienne étiquette n° 94 caractéristique des ventes à l'Hôtel Drouot dans les années 1920-1940.

Etat : Petit manque au col.

200 / 300 €



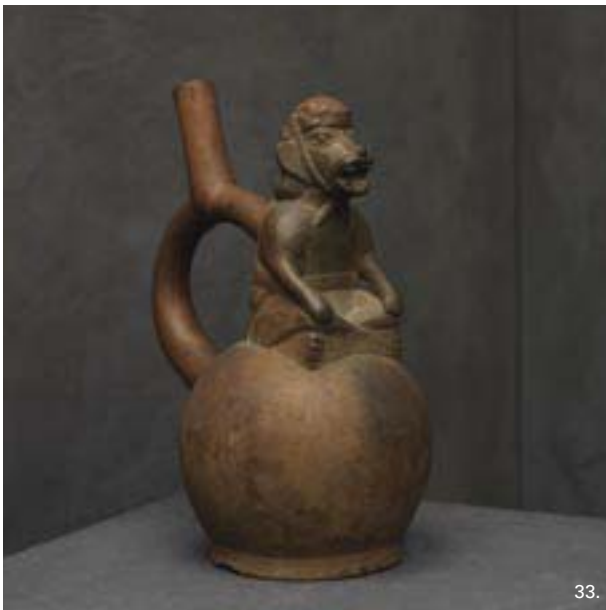
30.



31.



32.



33.



34.



35.



36.

33. Vase cérémoniel

La panse globulaire est décorée d'un chamane. Assis en tailleur, il est vêtu d'un pagne et d'une coiffe avec lanière qui maintient un masque à tête de renard. Une anse-goulot en étrier est fixée dans son dos.

Terre cuite brun-rouge avec traces d'oxyde de manganèse.

Culture Mochica, phase IV, Pérou 500 - 700 apr. J.-C.

H. 24 - l. 12 - Ep. 20 cm

300 / 500 €

34. Vase sifflet à double panse

La première représente un singe assis tenant un fruit entre les mains. L'autre, située à l'arrière, est décorée de vagues se détachant sur un fond perlé.

Terre cuite à engobe brun noir.

Culture Lambayeque, Pérou 1100 - 1400 apr. J.-C.

H. 16 - l. 19 - Ep. 12 cm

Provenance :

- Porte une ancienne étiquette n° 97 caractéristique des ventes à l'Hôtel Drouot dans les années 1920-1940.

Etat : Col manquant.

80 / 100 €

35. Vase cérémoniel

Représentant un cerf Allongé sur son flanc gauche, l'animal a les quatre pattes ligotées par une corde reliée à son cou. Cet objet à vocation rituelle est particulièrement intéressant et rarement décrit à travers ce type de vase. Il peut être mis en rapport avec le thème du guerrier dont il est un des emblèmes. Quand à sa posture, elle suggère le sacrifice lors d'une offrande aux dieux.

Ancienne étiquette n°451489.

Terre cuite brune.

Culture Chimú, Pérou 1100 - 1450 apr. J.-C.

H. 19 - L. 22 - Ep. 12 cm

Etat : Petites restaurations au niveau du museau et de l'oreille droite.

600 / 800 €



37.

36. Vase décoré d'un singe

Assis sur la panse, il déguste une figue de barbarie. Une anse-goulot en étrier part de son dos et repose sur l'extrémité opposée du vase. Un oiseau est sculpté à la jonction du goulot. Terre cuite à engobe noir brillant. Etat : Col ébréché. Culture Inca, Pérou 1200 - 1521 apr. J.-C.

H. 38 - l. 26 - Ep. 32 cm

Provenance :

- Porte une ancienne étiquette n° 88 caractéristique des ventes à l'Hôtel Drouot dans les années 1920-1940.

250 / 350 €

37. Récipient représentant un singe

Assis, les jambes repliées sur le ventre, il porte à sa bouche un fruit. Son sexe est apparent et sa longue queue s'enroule dans le dos. Terre cuite à engobe brun noir avec traces d'oxyde de manganèse. Culture Lambayeque, Pérou 1100 - 1400 apr. J.-C.

H. 15,5 - l. 19 - Ep. 8,5 cm

Provenance :

- Porte une ancienne étiquette n° 134 caractéristique des ventes à l'Hôtel Drouot dans les années 1920-1940.

300 / 500 €

38. Vase représentant un fruit

Une tête de singe avec ses pattes en relief émerge sur la panse du fruit, près du goulot.

Terre cuite polychrome. H. 18 - L. 20 - Ep. 14 cm

Culture Inca, Pérou 1200 - 1521 apr. J.-C.

Provenance :

- Porte une ancienne étiquette n° 253 caractéristique des ventes à l'Hôtel Drouot dans les années 1920-1940.

100 / 200 €

[A divers amateurs](#)

39. Pendentif aviforme

Jadéite grise. H. 5 - l. 3,5 - Ep. 2 cm

Culture Nicoya, Région de Guanacaste, Costa Rica

200 à 600 apr. J.-C.

80 / 100 €



37.



38.



39.



40.



43.

40. Coupe sur piédouche à décor de cervidés

L'intérieur de la coupe est animé de motifs géométriques rouges sur fond crème et de deux cerfs vus de profil.

Terre cuite brune à décor rouge et crème.

Culture Nariño, Colombie 850 – 1500 apr. J.-C.

H. 9 – Diam. 17 cm

Provenance :

- Vente Binoche du 5 mars 2003, lot n°58.

150 / 300 €



41.

41. Coupe sur piédouche à décor de serpents

Deux serpents lovés en demi-cercle se détachent sur fond rouge. Ils sont encadrés par des motifs triangulaires rouges sur fond crème.

Terre cuite brune à décor rouge et crème.

Culture Nariño, Colombie 850 – 1500 apr. J.-C.

H. 9 – Diam. 18,5 cm

Provenance :

- Vente Binoche du 5 mars 2003, lot n°58.

200 / 300 €



42.

42. Coupe sur piédouche à décor d'araignées

Le centre de la coupe est animé de deux bandes où circulent des araignées se détachant sur fond noir.

Terre cuite brune à décor peint en négatif rouge et noir.

Culture Nariño, Colombie 850 – 1500 apr. J.-C.

H. 9 – Diam. 18 cm

Provenance :

- Vente Binoche du 5 mars 2003, lot n°41.

300 / 400 €

43. Urne funéraire anthropomorphe

Elle représente un dignitaire assis, paré d'une imposante coiffe à bandeau et de boucles d'oreilles circulaires.

Terre cuite brune à décor peint rouge et noir.

Culture Chancay, Pérou 1100 - 1400 apr. J.-C.

H.53 - l. 25. cm

400 / 600 €



44.

44. Vase représentant une tête de jaguar

Terre cuite brune à engobe brun noir.
Culture Chimu / Inca, Pérou 1100 - 1500 apr. J.-C.
H. 15,5 – l. 11 – Ep. 11,5 cm

80 / 100 €



45.

45. Vase à anse en étrier

La panse est décorée d'une scène mythologique avec deux divinités anthropozoomorphes s'affrontant sur un fond perlé.
Terre cuite brune à engobe brun noir.
Culture Chimu, Pérou 1100 - 1450 apr. J.-C.

H. 20 – l. 12 – Ep. 10 cm

100 / 200 €



46.

46. Ocarina en forme de coquillage

Il est décoré de motifs géométriques et d'oiseaux. Terre cuite à engobe crème et rouge.
Culture Nariño, Colombie 850 – 1500 apr. J.-C.

H. 10 – L. 18 – Ep. 13 cm

Etat : fissures de cuisson.

100 / 200 €

47. Sculpture animalière

Terre cuite brune à décor noir.
Culture Chancay, Pérou 1100 - 1400 apr. J.-C.
H. 11 - L. 25,5 - Ep. 8 cm

60 / 80 €



47.

Collection de M. et Mme L.

constituée dans les années 1970 - 2000

Lots 48 à 139



48. Buddha

Art du Gandhâra, ca 2^e-5^e siècle

Schiste. H. 61 cm

Représentation classique du buddha debout au-dessus d'un relief figurant une scène de prédication. Accidents, manques et restaurations visibles.

3 000 / 6 000 €

49. Tête de bodhisattva

Art du Gandhâra, ca 2°-5° siècle

Schiste. H. 6 cm

150 / 300 €



49.



50.

50. Main de buddha

Art du Gandhâra, ca 2°-5° siècle

Schiste. H. 22 cm

250 / 400 €

51. Indra ?

Art du Gandhâra, ca 2°-5° siècle

Schiste. 18 x 22 cm

Le personnage coiffé d'un bandeau brandit un objet, probablement un vajra de la main droite. Vajrapani étant le plus souvent barbu, il pourrait s'agir d'une autre divinité, peut-être un aspect d'Indra.

250 / 400 €



51.



52.

52. Buddha et attendants

Art du Gandhâra, ca 2°-5° siècle

Schiste. 15 x 23 cm

300 / 600 €

53. Hariti

Art du Gandhâra, ca 2°-5° siècle

Schiste. 22 x 19 cm

Probable représentation de la déesse Hariti, ancienne ogresse qui se serait dévouée à la protection des enfants après sa rencontre avec le buddha.

400 / 800 €



53.



54.

54. Relief architectural

Art du Gandhâra, ca 2°-5° siècle

Schiste. H. 23,5 cm

Le registre est sculpté d'un personnage debout sur un vase, sous un arbre.

250 / 400 €

55. Relief architectural

Art du Gandhâra, ca 2°-5° siècle

Schiste. 17,5 x 61 cm

Belle frise présentant des personnages semblant boire parmi des rinceaux de feuillages. Il pourrait s'agir d'un thème bachique. Accidents et manques visibles.

800 / 1 200 €



55.



56. Atlas

Art du Gandhâra, ca 2^e-5^e siècle

Schiste. H. 16 cm

Représentation classique d'un atlas ailé, agenouillé, les mains reposant sur les genoux. Bel exemple de l'intégration des thèmes gréco-romains dans l'univers Kushan. Petits accidents et manques visibles.

600 / 1 000 €

57. Tête d'attendant

Art du Gandhâra, ca 2^e-5^e siècle

Schiste. H. 12 cm

Très belle tête figurant un attendant bouddhique barbu. Belle expression du classicisme gréco-romain de l'art gandharien.

300 / 500 €

58. Vajrapani ?

Art du Gandhâra, ca 2^e-5^e siècle

Schiste. H. 12 x 12,5 cm

Belle représentation d'un personnage barbu brandissant un objet de la main droite pouvant être interprété comme un vajra.

300 / 500 €



57.



58.

59. Relief architectural

Art du Gandhâra, ca 2^e-5^e siècle

Schiste. H. 10 x 12,5 cm

Le centre de la composition, entre deux colonnes présente deux personnages, une femme, et probablement le buddha.

100 / 200 €



59.



60.

60. Scène de prédication

Art du Gandhâra, ca 2^e-5^e siècle

Schiste. H. 18,5 x 24,5 cm

Le buddha est représenté assis sous le figuier, entouré de porteurs d'offrandes.

300 / 500 €

61. Scène de prédication

Art du Gandhâra, ca 2°-5° siècle

Schiste. 34,5 x 32 cm

Le buddha repose assis au cœur d'un lotus, entouré de deux attendants.

800 / 1 200 €

62. Buddha

Art du Gandhâra, ca 2°-5° siècle

Schiste. 11,5 x 13 cm

Le buddha est figuré de profil, les mains jointes devant le visage.

300 / 500 €

63. Buddha

Art du Gandhâra, ca 2°-5° siècle

Schiste. H. 13 cm

Intéressante représentation figurant probablement le buddha assis se tenant le menton dans une attitude pensive.

300 / 500 €



61.

64. Relief architectural

Art du Gandhâra, ca 2°-5° siècle

Schiste. 13,5 x 35 cm

Une colonne au centre divise le fragment en deux scènes distinctes. A gauche l'adieu au cheval, et à droite des attendants, dont un en cuirasse.

400 / 600 €

65. Relief architectural

Art du Gandhâra, ca 2°-5° siècle

Schiste. H. 27,5 cm

Ce beau fragment est sculpté sur un côté d'un personnage ne portant un autre sur ses épaules, et d'une classique déesse à l'arbre sur l'autre.

400 / 600 €



62.



63.



64.



65.



66.

66. Animal fantastique

Chine. Dynastie des Jin Occidentaux (265-317)

Terre cuite grise. 30 x 44 cm

800 / 1 500 €

67. Pot à une anse

Chine, période néolithique

Terre cuite à décor géométrique ocre et brun. H. 13 cm

200 / 300 €

68. Pot à deux anses

Chine, période néolithique

Terre cuite à décor géométrique ocre et brun. H. 11 cm

200 / 300 €

69. Pot à deux anses

Chine, période néolithique

Terre cuite à décor géométrique ocre et brun. H. 11,5 cm

200 / 300 €



67.



68.

70. Pot à une anse

Chine, période néolithique

Terre cuite à décor géométrique ocre et brun. H. 11,5 cm

200 / 300 €

71. Plaque ornementale

Art des steppes / Ordos

ca 4^e-1^{er} siècle BCE

Alliage cuivreux doré. L. 9,7 cm

Rare et belle plaque classique présentant deux yacks affrontés têtes basses.

Pour une étude sur le groupe auquel cet objet appartient à partir d'une plaque approchante mais plus ouverte conservée dans les collections du musée Barbier-Mueller de Genève, Inv. 245-265, cf. : catalogue « Art des Steppes » Musée Barbier-Mueller 1996, n°53 p 55.

600 / 900 €



69.



70.

72. Plaque ornementale

Art des steppes / Ordos

ca 4^e-1^{er} siècle BCE

Alliage cuivreux oxydé. 7,5 cm

Belle plaque représentant probablement deux formes stylisées de bouquetins à longues cornes adossés et agenouillés.

200 / 400 €

73. Plaque ornementale

Art des steppes / Ordos

ca 4^e-2^e siècle BCE

Alliage cuivreux oxydé. 4,8 cm

Belle plaque d'un style classique présentant des animaux stylisés qui divise les spécialistes afin de déterminer s'il s'agit d'ânes ou de biches.

Deux plaques quasi identiques conservées dans les collections du musée Barbier-Mueller de Genève, Inv. 245-3 et 245-4 sont reproduites au catalogue « Art des Steppes » Musée Barbier-Mueller 1996, n° 32 et 33 pp 46 et 47.

300 / 500 €

74. Deux plaques ornementales

Art des steppes / Ordos

ca 4^e-1^{er} siècle BCE

Alliage cuivreux oxydé. L. 6 et 4,7 cm

La première ornée de deux quadrupèdes face à face devant un décor végétal, la seconde présentant deux animaux stylisés adossés pouvant évoquer des félins.

200 / 400 €

75. Plaque et boucle

Art des steppes / Ordos

ca 4^e-1^{er} siècle BCE

Alliage cuivreux. 4 et 3,5 cm

Les deux objets présentent probablement des animaux stylisés affrontés.

La boucle est visible sur <http://www.cornettedesaintcyr.fr/>

200 / 400 €

76. Deux plaques-boucles

Art des steppes / Ordos

ca 4^e-1^{er} siècle BCE

Alliage cuivreux oxydé. L. 4,5 et 5 cm

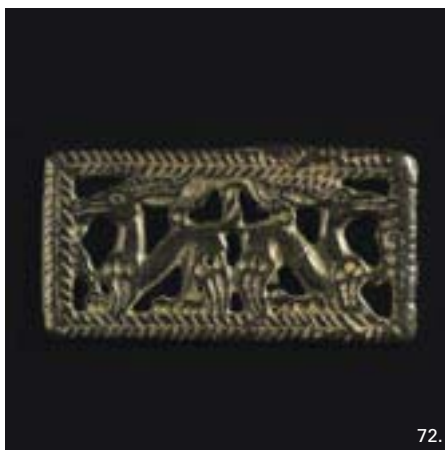
Ces deux rares et belles plaques ou boucles rectangulaires représenteraient des moutons argali agenouillés.

Une plaque quasi identique conservée dans les collections du musée Barbier-Mueller de Genève, Inv. 240-38 est reproduite au catalogue « Art des Steppes » Musée Barbier-Mueller 1996, n°60 pp 58 et 59.

500 / 900 €



71.



72.



73.



74.



74.



75.



76.



77. Plaque ornementale

Art des steppes / Ordos

ca 4°-1° siècle BCE

Alliage cuivreux oxydé. L. 6 cm

Belle plaque classique présentant un cheval en supportant un autre plus petit sur son dos. Les eux présentent un probable ornement en forme de boule sur la tête.

Une plaque approchante conservée dans les collections du musée Barbier-Mueller de Genève, Inv. 200-45 est reproduite au catalogue « Art des Steppes » Musée Barbier-Mueller 1996, n°20 p 43.

300 / 600 €

78. Plaque ornementale / Boucle

Art des steppes / Ordos

ca 2°-1° siècle BCE

Alliage cuivreux oxydé . L. 8 cm

La plaque est modelée en forme de tête d'animal stylisée dont seuls les yeux, les oreilles et le nez sont identifiables. Traces de dorure.

150 / 300 €

79. Tête d'animal. (Loup ?)

Art des steppes / Ordos

ca 4°-1° siècle BCE

Alliage cuivreux oxydé. L. 5,7 cm

150 / 300 €



78.



79.

80. Deux pièces d'embout

Chine. Période dite des Royaumes Combattants

ca 4°-3° siècles BCE

Alliage cuivreux oxydé. L. 5,5 et 6 cm

Chacune se termine en une tête d'oiseau.

150 / 300 €

81. Agrafe

Chine. Période dite des Royaumes Combattants

ca 4°-3° siècles BCE

Alliage cuivreux oxydé. L. 5,5 cm

Belle agrafe représentant un félin couché.

250 / 500 €



80.

82. Plaque ornementale en forme de cheval

Art des steppes / Ordos

ca 4^e-1^{er} siècle BCE

Alliage cuivreux oxydé. L. 5 cm

100 / 200 €

83. Plaque-boucle

Art des steppes / Ordos

ca 4^e-1^{er} siècle BCE

Alliage cuivreux oxydé. L. 9 cm

Rare et belle plaque classique en forme de grille cloutée aux intersections des tiges obliques. Deux cervidés sont représentés couchés de part et d'autre de l'ouverture.

Une plaque approchante mais sans cervidés conservée dans les collections du musée Barbier-Mueller de Genève, Inv. 245-266 est reproduite au catalogue « Art des Steppes » Musée Barbier-Mueller 1996, n°65 p 61.

300 / 500 €

84. Deux cervidés

Art des steppes / Ordos

ca 4^e-1^{er} siècle BCE

Alliage cuivreux oxydé. L. 2,5 cm chacun

100 / 200 €

85. Grande agrafe

Chine. Période dite des Royaumes Combattants

ca 4^e-3^e siècles BCE

Alliage cuivreux. L. 17,5 cm

La surface est incrustée d'un riche décor stylisé classique en incrustations. (Manques aux incrustations)

100 / 200 €

86. Plaque ornementale

Art des steppes / Ordos

ca 4^e-1^{er} siècle BCE

Alliage cuivreux oxydé. L. 3,5 cm

Jolie plaque classique représentant un quadrupède lové.

100 / 200 €

87. Agrafe

Chine. Période dite des Royaumes Combattants

ca 4^e-3^e siècles BCE

Alliage cuivreux oxydé. L. 7,5 cm

Belle agrafe représentant une puissante tête d'animal cornu en motif principal et une autre tête animale à l'extrémité du crochet. Importants restes de dorure.

250 / 500 €



81.



82.



83.



84.



85.



86.



87.



88. Deux masques de taotie

Chine. Période dite des Royaumes Combattants
ca 4°-3° siècles BCE

Alliage cuivreux oxydé. 4,5 x 4 cm

250 / 500 €

89. Clef de Qin ?

Chine. Période dite des Royaumes Combattants
ca 4°-3° siècles BCE

Alliage cuivreux. L. 8 cm

Longtemps considérés comme des pièces d'embout, les objets de ce type seraient selon de nouvelles recherches des clés pour les cordophones de type qin. Accident visible à une extrémité de l'animal stylisé.

150 / 250 €

90. Agrafe

Chine. Période dite des Royaumes Combattants
ca 4°-3° siècles BCE

Alliage cuivreux oxydé. L. 8,5 cm

Une agrafe approchante mais ayant eu des inclusions de pierres de couleur au niveau des yeux et du dos de l'animal est conservée dans les collections du musée Barbier-Mueller de Genève, Inv. 240-35 est reproduite au catalogue « Art des Steppes» Musée Barbier-Mueller 1996, n°69 p 63.

200 / 400 €

88.

24



89.



90.

91. Lot de trois objets.

Alliage cuivreux. L. 11, 8,7 et 3,2 cm

Composé d'une plaque avec un cheval ailé probablement style ordos, une pièce d'embout à tête d'animal de la période des Royaumes Combattants, et un pendentif d'origine indéterminée.

Ce lot est visible sur <http://www.cornettedesaintcyr.fr/>

300 / 500 €

92. Agrafe

Art des steppes / Ordos

ca 4°-1° siècle BCE

Alliage cuivreux oxydé. L. 6 cm

La partie ornementale est modelée en forme d'animal stylisé, peut-être un loup.

100 / 200 €

93. Pendentif

Mongolie ?

Alliage cuivreux. L. 5 cm

Curieux pendentif figurant un personnage chevauchant un probable félin.

Bien que moins ancien, cet objet se rattache au moins par l'esprit à l'art des steppes. Il peut par certains aspects et notamment la découpe de la silhouette être rapproché d'un cervidé du musée Barbier-Mueller de Genève, Inv. 240-11 reproduit au catalogue « Art des Steppes» Musée Barbier-Mueller 1996, n°25 p 45.

150 / 300 €

92.



91.



94. Ding

Chine. Dynastie Han 2° s BCE / 2°S CE

Alliage cuivreux. H. 17 cm

Tripode classique à deux poignées, surmonté de son couvercle à trois prises.

600 / 900 €



93.

94.

95. Fang Hu

Chine. Dynastie Han 2° s BCE / 2°S CE

Alliage cuivreux. H. 21 cm

Modèle classique de *Hu* de section carrée orné sur deux de ses faces de prises en forme d'anneaux maintenues par des masques de *taotie*.

400 / 800 €



95.

96.

96. Ding

Chine. Dynastie Han 2° s BCE / 2°S CE

Alliage cuivreux. H. 13 cm

Tripode classique à deux poignées, surmonté de son couvercle à trois prises en forme d'animaux stylisés, les pieds sont modelés en forme d'ours.

600 / 900 €

97. Cigale

Chine, possiblement d'époque Han

Néphrite //(jade) L. 7 cm

De forme stylisée, des lignes dessinant la tête et les ailes.

200 / 400 €



97.

98.

98. Cigale

Chine, possiblement d'époque Han

Néphrite //(jade) L. 8,5 cm

De forme stylisée, des lignes dessinant la tête et les ailes.

200 / 400 €

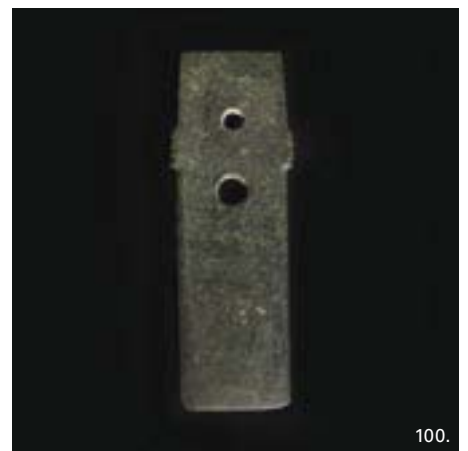
99. Cigale

Chine, possiblement d'époque Han

Néphrite //(jade) L. 4,5 cm

De forme stylisée minimalistes.

100 / 200 €



99.

100.

100. Lame de hache

Chine

Néphrite //(jade) L. 16 cm

Lame de hache à deux perforations et bords cran-tés de style néolithique.

150 / 300 €



101.



102.

101. Deux félins

Chine, possiblement d'époque Han

Néphrite //(jade) L. 4 cm

Belle petite sculpture présentant l'affrontement de deux félins.

400 / 600 €

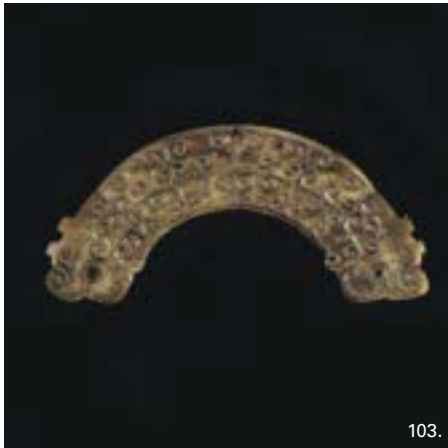
102. Deux Chilong

Chine

Néphrite //(jade) L. 10 cm

Plaque sculptée en haut relief de deux chilong s'affrontant.

300 / 500 €



103.



104.

103. Pendentif huang

Chine

Néphrite //(jade) L. 10 cm

Pendentif classique de style archaïsant en forme d'arc de cercle aux extrémités sculptées de têtes de dragons.

300 / 500 €

104. Pendentif de style archaïsant

Chine

Néphrite //(jade) L. 10,5 cm

Pendentif représentant le masque denté d'un animal fantastique. Style de la culture néolithique de Hongshan.

300 / 500 €



105.



106.



106.

105. Lame de hache

Chine

Néphrite //(jade) L. 19,5 cm

Lame de hache de style néolithique à décor cannelé. Petit accident visible.

300 / 500 €

106. Hache miniature

Chine

Néphrite //(jade) L. 8 cm

Hache miniature à surface gravée, on y joint un élément de 6,5 cm dans le style de la culture néolithique de Hongshan, et un petit singe assis, 3,8 cm.

Ce lot est visible sur <http://www.cornettedesaintcyr.fr/>

300 / 500 €



107.



108.

107. Cong

Chine

Néphrite //(jade) 4,2 x 7 cm

Petit cong de style archaïsant de section carrée à l'extérieur et tubulaire à l'intérieur.

150 / 300 €

108. Disque Bi

Chine

Néphrite //(jade) D. 8 cm

La surface est gravée de motifs archaïsants évoquant des masques de taotie.

150 / 300 €

109. Vase à décor spiralé

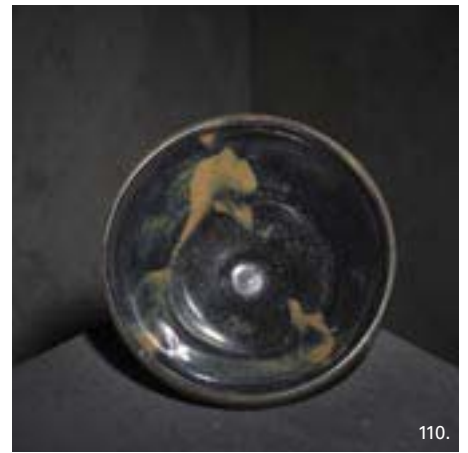
Chine. Période dite des Royaumes Combattants.

Ca 4^e-3^e siècle BCE

Terre cuite. H 17 cm

Ce type de vase aurait été majoritairement excavé dans le Sichuan occidental.

300 / 500 €



110. Bol

Chine. Dynasties Song du Nord / Jin ca 12^e siècle

Grès émaillé de type Cizhou. D. 17 cm

On notera la belle glaçure noire caractéristique, avec taches rousses à l'intérieur et la base réservée.

400 / 800 €

111. Coupelle

Chine. Dynastie Yuan (1279-1368)

Grès émaillé de type Junyao. D. 15,2 cm

Belle coupelle classique à glaçure bleu pâle et classique bordure légèrement beige. L'intérieur présente de légers reflets pourpres, et la base est réservée.

On notera la restauration à l'or de type kintsugi.

400 / 800 €



112. Bol

Chine, Dynastie Song (960-1279)

Grès à couverture céladon. D. 15,3 cm

L'intérieur est gravé d'un poisson et d'un lotus sous la lune, et l'extérieur de pétales de lotus.

100 / 200 €

113. Bol

Chine. Dynastie Yuan (1279-1368)

Grès émaillé de type Cizhou. D. 11,2 cm

On notera la belle glaçure noire caractéristique, avec cinq taches rousses à l'intérieur, la restauration de type kintsugi et la base réservée.

300 / 600 €



114. Bol

Chine. Dynasties Song du Nord / Jin ca 12^e siècle

Grès émaillé de type Cizhou. D. 10 cm

On notera la glaçure noire traitée en roux dans le style « fourrure de lièvre » et la base réservée.

150 / 300 €

115. Deux cong de style archaïsant

Chine

Néphrite / (jade) 4,5 x 7 cm et H. 12 cm

Un petit cong vert de section circulaire à l'intérieur et en quatre sections arrondies gravées de masques de taotie à l'extérieur. On y joint un second de section carrée avec angles arrondis et gravés de masques de taotie à l'extérieur.

300 / 500 €





116.



117.

116. Pot couvert

Chine, Dynastie Song (960-1279)

Grès à couverte jaune paille. H. 19 cm

L'extérieur présente un décor de pétales de lotus moulé.

200 / 400 €

117. Pot couvert

Chine, Dynastie Song (960-1279)

Grès à couverte céladon. H. 13 cm

L'épaule supporte quatre prises.

120 / 200 €



118.



119.

118. Pot couvert

Chine, Dynastie Song (960-1279)

Grès à couverte céladon. H. 12,5 cm

80 / 150 €

119. Pot

Chine, ca 12^e-14^e siècle

Grès à couverte céladon. H. 6 cm

80 / 150 €

120. Pot

Chine, ca 12^e-14^e siècle

Grès à couverte blanche. H. 7 cm

80 / 150 €



120.



121.

121. Petite jarre

Chine. Zhejiang. Dynastie des Jin Occidentaux (265-316)

Grès à couverte paille. 5 x 10,5 cm

L'épaule présente un décor moulé constitué d'une bande de croisillons et supporte quatre passants.

150 / 300 €

122. He Xiang

Chine. ca 19^e siècle

Pierre. H. 46 cm

Probable représentation de l'immortelle du panthéon taoïste, debout dans une attitude dynamique, tenant une fleur de lotus.

250 / 500 €



122.



123.

123. Jarre à deux prises

Chine. Zhejiang. Dynastie des Jin Occidentaux (265-316) ou postérieur

Grès à couverte brun clair. 6 x 11 cm

L'épaule présente deux prises à motifs vrillés.

150 / 300 €

124. Tête de cheval

Chine dynastie Han (206 BCE - 220 CE)

Terre cuite. H. 21 cm

100 / 200 €



125. Pot

Chine, ca 14°-15° siècle

Grès à couverte brune. H. 16,5 cm

150 / 250 €

126. Pot côtelé

Chine, Dynastie Song (960-1279)

Grès à couverte crème. H. 10 cm

100 / 200 €



127. Pot à deux anses

Chine, ca 12°-14° siècle

Grès à couverte brune. H. 10,5 cm

Bordure du col et pied réservés.

150 / 300 €

128. Coupelle

Chine, ca 12°-14° siècle

Grès à couverte céladon. D. 10 cm

50 / 100 €



129. Coupelle à offrandes

Chine

Grès à couverte jaune. H. 10 cm

Décor moulé de motifs stylisés et animaux fantastiques.

100 / 200 €

130. Tête de cheval

Chine dynastie Han (206 BCE - 220 CE)

Terre cuite. H. 17 cm

100 / 200 €

131. Deux têtes de chevaux

Chine dynastie Han (206 BCE - 220 CE)

Terre cuite. H. 17 cm

200 / 400 €





132.



132.

132. Deux têtes de Buddha

Thaïlande. Ca 17°-18° siècle

Alliage cuivreux. H. 4 et 9 cm

On y joint un petit *Vishnu* de style khmer en alliage.

Le Vishnu est visible sur <http://www.cornettedesaintcyr.fr/>

150 / 300 €

133. Deux boîtes couvertes.

Chine, Dynastie Song. C. 12°-13° siècle

Grès à glaçure céladon. D. 7 et 6,5 cm

Décor végétal moulé.

la seconde boîte est visible sur <http://www.cornettedesaintcyr.fr/>

100 / 200 €



133.



134.

134. Une boîte et un couvercle

Chine, Dynastie Song. C. 12°-13° siècle

Grès à glaçure céladon. D. 7 cm

Décor végétal moulé.

50 / 100 €

135. Pot

Chine, ca 12°-15° siècle

Grès à couverte brune. H. 10,5 cm

80 / 150 €

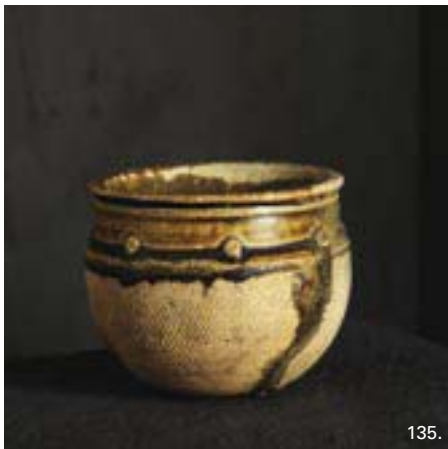
136. Bol

Chine, ca 12°-15° siècle

Grès à couverte céladon. D. 15,5 cm

L'extérieur présente un décor de pétales de lotus moulé.

80 / 120 €



135.



136.

137. Gu et bol

Chine

Porcelaine à décor en bleu sous couverte. H. 18 et D. 13,2 cm.

Accidents.

Le bol est visible sur <http://www.cornettedesaintcyr.fr/>

50 / 100 €

138. Coupelle

Chine, ca 12°-15° siècle

Grès à couverte celéadon. D. 8,5 cm

50 / 100 €



137.



138.

A divers amateurs

139. Ouvrage pour les horoscopes ?

Tibet ou Mongolie

Bois. 16 x 31,5 cm

Rare modèle de manuscrit sur planches reliées présentant de multiples diagrammes et inscriptions alternant u-med et u-chen. Usures.

300 / 500 €

140. Scènes d'offrandes

Mongolie

Encre et pigments sur toile. 60 x 63 cm
Intéressant fragment de tenture présentant divers types d'offrandes. Symboles auspicioseux, objets rituels, génies, démons, animaux et personnages en divers états de vie ou de décomposition.
200 / 300 €



141. Lampe à huile

Nepal

Pierre. L. 21 cm
On notera le réservoir en forme de bouton de lotus, et le bec de forme foliacée.
150 / 250 €



142. Lampe à huile

Nepal

Pierre. L. 16 cm
De forme foliacée avec peut-être une image de Ganesha à l'intérieur.
150 / 250 €

143. Moulin à prières de table

Mongolie

Bois, métal, textile. 15 x 17 cm
100 / 150 €



144. Lampe à huile

Nepal

Pierre. L. 13 cm
De forme foliacée maintenue par un singe.
150 / 250 €

145. Haches en pierre polie

Tibet ou Népal

L. 7 et 7,5 cm
Récoltées dans le sol par les villageois ce type de haches très anciennes auraient été conservées dans les habitations dans un but prophylactique.
100 / 150 €



146. Porte Coran

Inde ca 19° siècle

Bois. H. 45 cm
400 / 600 €

147. Porte Coran

Inde ca 19° siècle

Bois. H. 47 cm
200 / 300 €

148. Brise noix de coco

Inde ca 19° siècle

Bois et fer. L. 61 cm
Ce lot est visible sur <http://www.cornettedesaintcyr.fr/>
150 / 250 €





149.



150.



151.

152.



153.

149. Tête de divinité

Thaïlande, Sukhothai, ca 15°-16° siècle

Stuc. H. 15 cm

1 000 / 1 500 €

150. Agni ?

Inde. ca 10°-12° siècle

Grès. H. 25 cm

Belle tête figurant une divinité à haut chignon tressé *jatâ-mukuta* et barbiche tombant du menton. L'association de ces deux indices pourrait faire pencher l'identification de la divinité en tant qu'Agni, le dieu du feu sacrificiel et du foyer.

700 / 1 000 €

151. Divinité féminine

Inde, époque Maurya ca 3°-2° s. BCE

Terre cuite. H. 13,5 cm

Accidents et manques visibles.

300 / 500 €

152. Divinité féminine

Inde, époque Maurya ca 3°-2° s. BCE

Terre cuite. H. 14,5 cm

Accidents et manques visibles.

300 / 500 €

153. Buste de divinité

Inde ca 10°-12° siècle

Grès. H. 21 cm

Accidents et manques visibles.

800 / 1 200 €



154. Divinité féminine

Inde du nord ou Bangladesh ca 6^e- 8^e siècle

Terre cuite. H. 31 cm

Superbe représentation d'une divinité féminine richement parée, assise dans une superbe attitude déhanchée, présentant une fleur dans la paume de sa main droite. Avec sa taille fine, ses hanches larges et sa poitrine généreuse, cette divinité qui pourrait être une représentation de la déesse *Tara* constitue un parfait exemple de l'idéal féminin indien tel qu'il a toujours été figuré dans la statuaire sacrée. La synthèse des éléments stylistiques de cette œuvre permet de la rapprocher des archétypes de la statuaire féminine de la période Gupta. Petits accidents et manques visibles.

Cette sculpture est accompagnée d'une analyse de thermoluminescence, au résultat cohérent avec la datation proposée.

Provenance :

- Collection privée Européenne

- Vente Cornette de Saint Cyr du 26 mars 2013, lot n° 439

8 000 / 10 000 €

155. Vajradaka

Tibet. Ca 15^e-16^e siècle

Alliage cuivreux. H. 14,5 cm

Rare représentation de la divinité traditionnellement figurée accroupie sur un lotus épanoui, les mains croisées devant la poitrine, maintenant la cloche et le vajra, la tête relevée. Il est vêtu d'une peau de tigre et un chapelet de têtes coupées pend autour de son cou.

Ce type de sculptures reposait en principe sur un piédestal faisant de brûleur pour incinérer des graines de sésame introduites par la bouche de la divinité lors de certains rites de purification.

La fumée qui résultait de la carbonisation remontait ensuite pour s'échapper par la même bouche et se dissiper en même temps que les souillures du pratiquant du rituel.

17 000 / 20 000 €





156. Vajrasattva

Tibet ca 18°-19° siècle

Détrempe sur toile. 58,5 x 40,5 cm

Très intéressant *thang-ka* présentant en son centre *Vajrasattva* assis sur un lotus reposant sur un trône architecturé, tenant la cloche de la main gauche et le vajra dans la main droite devant sa poitrine.

Il est entouré des diverses catégories de divinités terribles du *bardo* à têtes animales dans des fonds de flammes apparaissant dans certaines méditations qui lui sont associées.

Au registre supérieur, *Padmasambhava* occupe le centre de la composition entouré de *Karma Lingpa*, *tertön* ayant découvert le texte du *Bardo Thödol*, et de trois lamas de l'école *Kagyupa*. Montage de brocart.

4 500 / 6 000 €



157. Tara verte (*çyāmatārā*, *sGrol-ljang*)

Tibet ca 18^e-19^e siècle

Détrempe sur toile. 56 x 43,5 cm (hors montage)

La déesse occupe le centre de la composition, entourée d'hypostases d'elle-même. Au registre supérieur, nous retrouvons *Amitabha* entouré de deux lamas dont très probablement *Atisha* entourés d'arcs en ciel. *Padma-sambhava* occupe l'angle supérieur droit. Ce beau *thang-ka* caractéristique de la production de l'aire orientale de culture tibétaine est remarquable par la présence de personnages et divinités secondaires disséminés dans le paysage de fond.

Le dos est consacré avec trois applications de doigts.

Montage de brocards chinois.

3 500 / 5 000 €

157.



158. Buddha

Tibet / Chine ca 19^e siècle

Détrempe sur toile. 93 x 61 cm

Le buddha occupe le centre de la composition, assis sur un trône architecturé, entouré d'arhats et de bodhisattvas. *Tsong-kha-pa* et quatre autres abbés de l'école *Gelugpa* sont disposés au registre supérieur. *Kuvera*, *Vaish-ravana* et *Virupaksha* occupent le registre inférieur.

4 000 / 5 000 €

158.

159. Amitabha

Tibet ca 18^e-19^e siècle

Détrempe sur toile. 54 x 38 cm (hors montage)

Amitâbha occupe le centre de la composition, figuré adossé à un palais au cœur de la «terre pure» de *Sukhâvatî*. Autour de lui sont disposés divers *bodhisattvas*, porteurs d'offrandes et lamas de l'école *Gelugpa*. Montage de brocarts chinois.

4 000 / 6 000 €



159.



160.

160. Guhyasamaja

Tibet / Chine

Broderie. 68 x 50 cm (hors montage)

La divinité et sa contrepartie féminine occupe le centre de la composition reposant sur un lotus épanoui émergeant d'un vase. Au registre supérieur, *Nagarjuna* au centre est entouré de deux lamas de l'école *Sakyapa*. Au registre inférieur, *Kuvera* et *Yama* et *Yami* sont disposés de part et d'autre des classiques symboles auspiceux disposés devant la divinité centrale. Montage de brocarts.

6 000 / 8 000 €



161. Sadaksarī Lokeshvara

Tibet / Chine ca 18°-19° siècle

Détrempe sur toile. 70 x 46 cm

L'aspect d'*Avalokiteshvara* à quatre bras est traditionnellement représenté assis sur un lotus épanoui. Il est entouré de : au registre supérieur, *Amitabha*, *Manjushri*, et *Dipankara*, et dans le bas de la composition, les *Tara* verte et blanche entourant *Vaishravana*. Ce beau *thang-ka* est contrecollé sur bois et a été vernis comme cela était fréquent en Europe dans la première moitié du XX° siècle.

1 200 / 1 800 €

162. Buddha

Tibet/Népal. 20° siècle

Détrempe sur toile. 100 X 80 cm

Intéressant *thang-ka* présentant sur le schéma des arbres généalogiques des lamas de diverses écoles, le buddha entouré des trente-cinq *buddha* de confession. Noter que chacun d'entre eux est identifié par inscriptions dans des cartouches. Encadré sous verre.

Provenance :

Collection Josette Schulmann

200 / 400 €

163. Divinité

Népal. C. 18°-19° siècle

Cristal de roche. H. 10 cm

Divinité probablement féminine debout à quatre bras, fendue vers la droite.

Accident visible.

Provenance : Ancienne Collection Josette Schulmann

800 / 1 200 €

164. Masque de Bhaïrava

Népal

Cristal de roche. 7 cm

Ce lot est visible sur <http://www.cornettedesaintcyr.fr/>

Provenance : Ancienne Collection Josette Schulmann

400 / 800 €

165. Sphère

Chine ?

Cristal de roche. D. 10 cm

Elle repose sur un socle chinois en bois.

Ce lot est visible sur <http://www.cornettedesaintcyr.fr/>

Provenance : Ancienne Collection Josette Schulmann

500 / 600 €



163.



166. Mandala de Vajrabhairava

Tibet Oriental / Chine c. 18^e siècle

Détrempe sur toile. 143 x 103 cm

L'aspect de *Yamantaka*, le gardien de la loi bouddhique est figuré au centre de la composition associé à sa contrepartie féminine. Il est entouré de quatre aspects secondaires de lui-même. Au-delà du cercle de flammes sont disposés, un lama au sommet de la composition, et douze *mahasiddha*. On notera le style particulièrement dynamique des représentations de grands acètes aux membres allongés. Encadré sous verre, usures de surfaces.

Provenance:

- Collection Josette Schulmann

- Acquis d'une ancienne collection française en juin 1972

3 000 / 6 000 €



167. Buddha

Thaïlande, ca 16^e siècle

Alliage cuivreux. H. 37 cm

Très belle représentation du Buddha assis en *satt-vaparyanka* sur un trône de forme stylisée orné d'un riche décor végétal en ajours. Il fait le geste de prise de la terre à témoin, *bhūmisparça-mudrā*. On notera le bel équilibre des formes, et la superbe patine oxydée qui recouvre la surface.

3 500 / 5 000 €

168. Crochets « de palanquin »

Art Khmer ca 12^e-13^e siècle

Alliage cuivreux. H. 20 cm

Superbe paire de crochets, chacun orné d'une puissante représentation de Garuda. L'usage de tels éléments servant à supporter les litières des personnages de haut rang et essentiellement des dames de qualité, est attesté sur les reliefs d'Angkor et les récits de voyageurs chinois durant la période angkoriennne.

Pour plus de détails, cf : Pierre Baptiste et Thierry Zéphir.
« L'Art Khmer dans les collections du Musée Guimet »
pages 361 à 363.

5 000 / 8 000 €



168.

169. Bhumi Devi ?

Inde, Kerala ca 16^e siècle

Alliage cuivreux. H. 35,7 cm

Rare et importante représentation d'une déesse debout brandissant un lotus de sa main droite, le haut du corps incliné dans la même direction.

Cette rare sculpture peut être rapprochée d'une quasi identique conservée au Los Angeles County Museum of Art (inv. M.2005.73), cadeau de Mrs. Harry Lenart en l'honneur du 40^e anniversaire du musée, identifiée par le Dr Pal comme Shri Lakshmi. (cf. P. Pal. "The Divine Presence: Asian Sculptures from the Collection of Mr. and Mrs. Harry Lenart." Los Angeles: Los Angeles County Museum of Art, 1978).

Les inclinaisons de têtes convergentes des deux divinités incitent à penser que les deux déesses ont autrefois pu entourer la même représentation de Vishnu. Cette proposition est renforcée par le fait que les deux éléments de prabha apparaissant derrière les déesses présentent une bordure lisse sur la face intérieure de la possible triade, et flammée sur le bord extérieur.

Si cette déesse se trouvait initialement à gauche du dieu, opposée à Shri Lakshmi, il ne peut s'agir que d'une représentation de Bhumi Dévi.

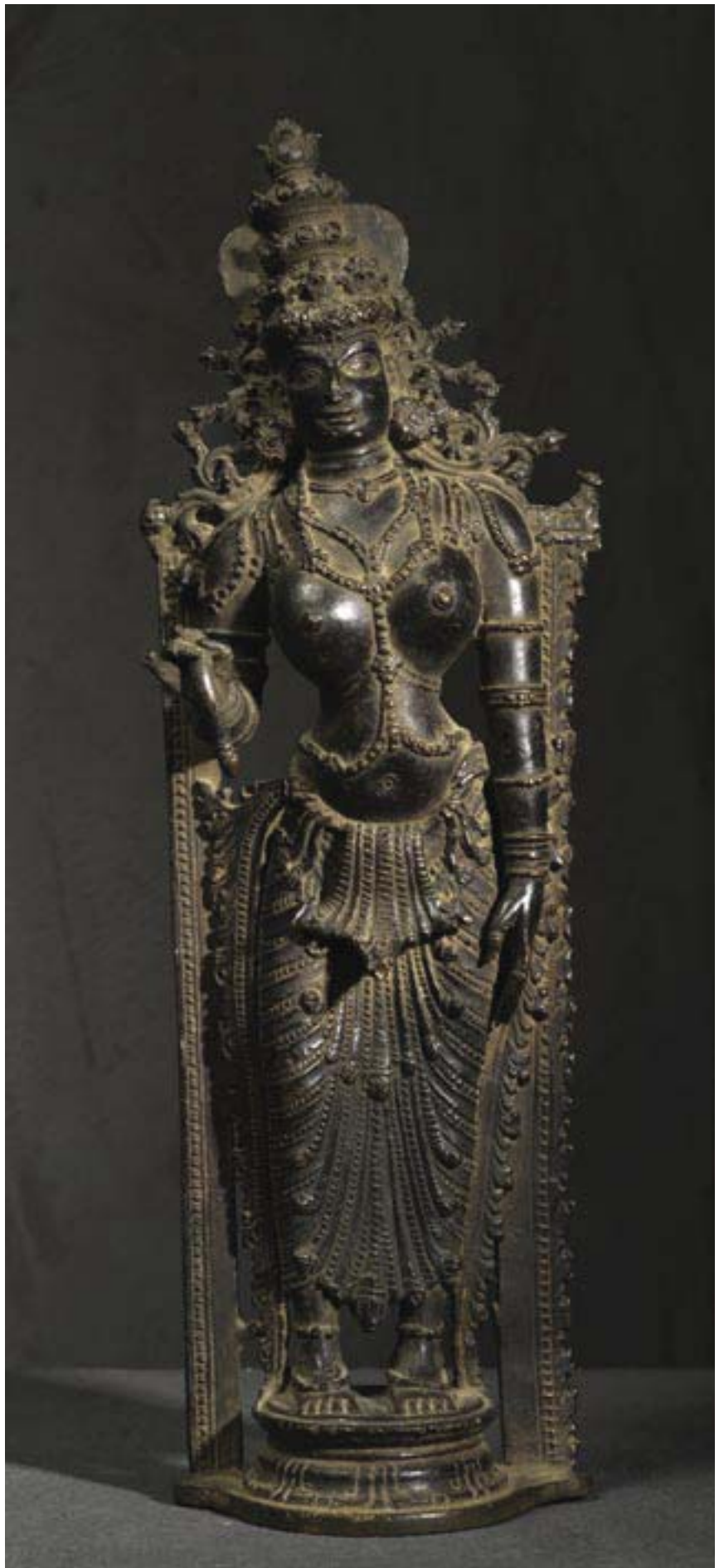
Provenance :

- Jean-Claude Moreau-Gobard (Paris) avant 1980

7 500 / 10 000 €



Shri Lakshmi.
Los Angeles County Museum of Art
(inv. M.2005.73)





170. Ganesha

Népal ca 17° siècle

Cuivre repoussé doré. H.22 cm

Le fils de Shiva à tête d'éléphant est représenté en buste, doté d'une paire de bras, la tête couronnée et le front marqué d'un troisième oeil. Usures visibles à la dorure.

Références:

Pour un développement autour de ce type de masques en repoussé, cf: Kamal P. Malla «The repoussé Images of Pharping» /<http://www.asianart.com/articles/malla/>

1 200 / 1 500 €

171. Shiva

Népal, ca 17°-18° siècle

Cuivre repoussé.H.18 cm

Ce masque identifiable au troisième oeil figurant sur le front devait à l'origine être fixé sur une des faces d'un *kosha* destiné à abriter un *Linga*.

1 200 / 1 500€

172. Shiva

Népal, ca 17°-18° siècle

Cuivre repoussé.H.18 cm

Ce masque identifiable au troisième oeil figurant sur le front devait à l'origine être fixé sur une des faces d'un *kosha* destiné à abriter un *Linga*.

1 200 / 1 500 €

173. Sadaksarī Lokeshvara

Mongolie

Alliage cuivreux. H. 5 cm

L'aspect d'Avalokiteshvara est représenté sous un torana formant une petite stèle qui fut peut-être autrefois incluse dans une structure plus importante.

80 / 150 €

174. Conque cérémonielle

Népal ou Tibet Ca. 19° siècle

Coquillage. L. 17 cm

La surface présente une belle patine attestant d'un long usage. Une perforation à la base a autrefois dû servir à fixer des ornements. Ce type de conques serait à mettre en rapport avec le son primordial *Aum*.

200 / 300 €



171.



172.



173.



174.



175. Indrani

Nepal ca 18° siècle

Cuivre repoussé et doré. H. 39 cm

Rare et belle représentation d'une déesse debout en *pratyâldha*, le pied droit reposant sur un éléphant. Trois de ses quatre mains maintiennent un *kapala*, un *vajra* et un parasol. Sa tête est couverte d'une tiare d'un type très proche de celui caractérisant généralement Indra le roi des dieux. L'effacement partiel des traits du visage par les dévotions reçues par l'objet a probablement provoqué l'effacement du troisième œil horizontal ayant dû orner son front. En dépit de quelques accidents mineurs, cette œuvre est une parfaite illustration de la virtuosité des artisans newars dans l'art du cuivre repoussé. Une inscription est gravée sur la base du lotus.

7 500 / 9 000 €



176. Divinité gardienne

Tibet ou Népal ca 17^e-18^e siècle

Cuivre repoussé et doré. H. 36 cm

Puissante divinité debout en *pratyâldha*, reposant sur un lotus épanoui. Il est chaussé de bottes et porte une armure dans la tradition des divinités gardiennes chinoises. Il brandit un bâton de la main droite et fait le geste d'argumentation de la gauche. Il arbore un troisième œil et ses sourcils ondulés renforcent son aspect farouche. Petits accidents et manques visibles.

7 500 / 9 000 €



177. Mahakala

Tibet ca 14^e siècle

Pierre noire. H. 7 cm

le dieu est représenté de manière classique accroupi sur un corps étendu, adossé à un halo flammé. De son cou pend une guirlande de têtes coupées, il tient dans ses mains le *kapala* et le *kartrika*.

Provenance:

- Ancienne collection privée de Lionel Fournier (acquis dans les années 1970-1980)

- Vente de la collection chez Christie's Paris le 12 décembre 2018

15 000 / 18 000 €



178. Arhats

Chine,

Dynastie Qing, ca 17^e-18^e siècle

Encre et pigments sur soie. 133 x 66 cm

Neuf arhats accompagnés de divinités secondaires sont représentés dans un paysage. Une seconde avec les neuf autres, devait à l'origine être disposés de l'autre côté d'une image du Buddha.

16 000 / 18 000 €



179. Vajrasattva

Nepal. ca 17^e siècle

Alliage cuivreux doré. H. 17 cm

Belle représentation classique de « l'être animé de diamant » reposant assis au cœur d'un lotus épanoui. Il tient la cloche de la main gauche et présente le vajra de la droite devant sa poitrine. Traces de dorure.

Provenance :

- Ancienne collection suisse avant 1974

- Rossi & Rossi 2015

13 500 / 15 000 €



180. Deux bodhisattvas

Chine. Dynastie Tang (618-907)

Grès. H. 39 cm

Petite stèle présentant deux bodhisattvas debout sur des socles lotiformes, chacun tenant une fleur de lotus dans une de ses mains. Traces de pigments dans le fond.

Provenance :

- Ancienne collection S. Allard Latour (France)
- Vente Etude Pescheteau-Badin Hôtel Drouot 21 avril 1999, lot 117.
- Collection privée parisienne

4 000 / 6 000 €

181. Masques d'esprits

Chine. Dynastie Qi du Nord (550-577)

Terre cuite. 20 x 23 cm chacun

Rare paire de masques ayant probablement formé appliques dans une tombe et représentant des esprits de la terre comme on en connaît un certain nombre en trois dimensions à l'époque Tang. Leur rapport avec le kirtimukha indien est ici évident. Importants restes de pigments rouges et traces de dorure.

2 200 / 2 800 €

182. Peigne

Chine. Dynastie Tang (618-907)

Argent partiellement doré. 9,3 x 13,5 cm

Peigne ornemental de coiffure classique orné en repoussé dans sa partie supérieure d'un décor d'oiseaux à longues queues, probablement des peruches, parmi des branchages.

Pour la typologie, Cf British Museum inv. 1938,0524.282 et 1938,0524.283.

1 000 / 1 500 €





181.

183. Miroir à décor d'arcs continus

Chine. Dynastie des Han Orientaux (25–220 CE)
Alliage cuivreux. D. 22 cm

La prise hémisphérique émerge au centre d'un trèfle à quatre feuilles et de cercles. Ancienne fracture restaurée.

Provenance :
- Ancienne collection Francine Rheims. Cet objet est accompagné d'un certificat établi par Jean-Claude Moreau-Gobard en date du 30 mai 1971.
Références :
Donald H. Graham Jr: « Bronze Mirrors, from ancient China, the Donald H. Graham Jr. Collection » Hong-Kong 1994. P.157, fig.49

1 300 / 1 800 €

184. Miroir de type TLV

Chine. Dynastie des Han Orientaux (25–220 CE)
Alliage cuivreux à teneur en argent. D. 10,5 cm

La prise hémisphérique émerge au centre d'un carré entouré d'animaux mythiques tels que félins, cervidés et volatiles disposés entre les motifs TLV.

Provenance :
- Collection française constituée dans les années 1950-1970.
Références :
Donald H. Graham Jr: « Bronze Mirrors, from ancient China, the Donald H. Graham Jr. Collection » Hong-Kong 1994. P.147, fig.44

500 / 1 000 €



183.



184.



185.



186.



188.

185. Deux gardiens

Chine. Dynastie Wei du nord. (385-535)

Terre cuite. H. 35 cm

Les deux personnages sont représentés casqués et vêtus de costumes militaires. Leurs mains jointes sur la poitrine devaient initialement maintenir des armes en bois aujourd'hui disparues. Restes de polychromie.

La datation proposée est cohérente avec le résultat d'un test de thermoluminescence n° C206b71 établi par Oxford Authentication en date du 8 novembre 2006.

2 800 / 3 500 €

186. Aiguière

Chine.

Période des Royaumes Combattants. (475-221 BCE)

Terre cuite et alliage cuivreux. H. 22,5 cm

Rare modèle d'aiguière en terre montée au tour en créant un décor naturel de bandes horizontales. L'ensemble est relié à une chaîne de portage en bronze oxydé.

La datation proposée est cohérente avec le résultat d'un test de thermoluminescence n° QED1303/BC-0201 établi par QED LABORATOIRE en date du 22 janvier 2013.

1 200 / 1 800 €



187.

187. Disque Bi

Chine Période Néolithique ca 2000-1500 BCE

Néphrite /(jade) D. 21,5 cm

Le disque présente une ouverture centrale percée des deux côtés qui conserve une arête sur la paroi intérieure. La surface présente des nuances de couleurs à dominante verte.

1 600 / 2 500 €

188. Dague

Chine. Royaume de Dian ca 4^e siècle BCE – 1^{er} siècle CE

Alliage cuivreux oxydé. L. 32 cm

Belle dague ou épée courte à prise torsadée sur laquelle des orifices pratiqués aux deux extrémités ont autrefois dû servir à fixer des ornements ou un gainage.

1 500 / 2 500 €



189.

189. Boite couverte Zhi

Chine. Dynastie des Han Occidentaux, 2^e-1^{er} siècle BCE

Laque. H. 10,2 cm

Belle boîte classique à décor peint et gravé de motifs géométriques et animaux fantastiques sur fond brun. Petits accidents visibles. Les objets en laque gravés de cette période sont considérés comme faisant partie des plus anciens laques secs incisés chinois.

Provenance :

- Galerie Christian Deydier, Oriental Bronzes Ltd, Londres 1991
- Collection privée Française 1998-2019

Publication :

- Christian Deydier: « The Art of Warring States and Han periods », 1991, Oriental Bronzes Ltd, London, Cat.n° 15.

Références:

- Pour un zhi très proche, cf : J.C.Y. Watt & B.B Ford : « East Asian Lacquer, the Florence and Herbert Irving collection », Metropolitan Museum, New York, 1991, p.6, n°1

3 000 / 5 000 €



190.

190. Dame de cour

Chine dynastie Tang (ca 8^e siècle)

Terre cuite. H. 35 cm

Avec son corps dissimulé sous ses amples vêtements ne laissant apparaître que les extrémités de ses chausses, les mains jointes dissimulées par les manches, et son visage gracieux surmonté d'une coiffure complexe, cette « fat lady » reflète sans nul doute les idéaux de beauté de son époque, qui auraient été influencés par la fameuse concubine Yang Guifei, favorite de l'empereur Xuanzong. Traces de pigments colorés.

La datation proposée est cohérente avec le résultat d'un test de thermoluminescence n° QED1048/BC-0501 établi par QED LABORATOIRE en date du 7 décembre 2010.

3 000 / 5 000 €

191. Kundika

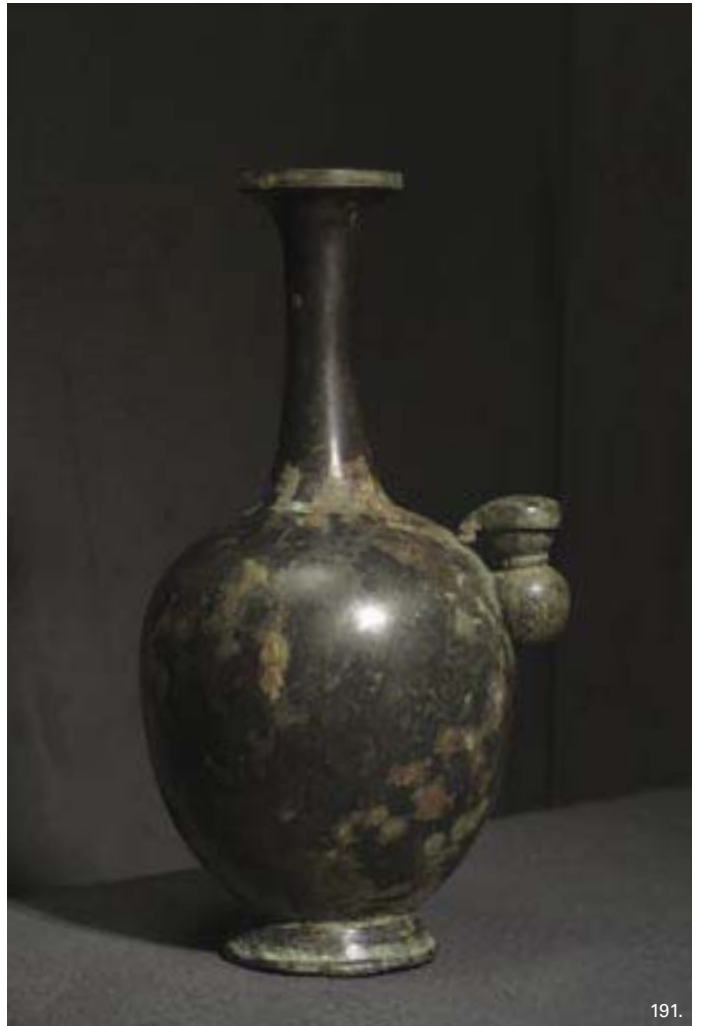
Chine, Dynastie Tang (7^e-10^e siècle)

Alliage cuivreux. H. 22 cm

La panse du récipient utilisé dans divers rituels bouddhistes présente une classique forme ovoïde sur piédouche, surmontée d'un long col étroit au bord évasé. Un traditionnel bec arborant un couvercle à charnière est fixé sur l'épaule. Belle patine de fouilles.

La datation proposée est cohérente avec le résultat d'un test de thermoluminescence n° QED1702/FB-0601 établi par QED LABORATOIRE en date du 17 janvier 2017.

900 / 1 500 €



191.

192. Wenshu

Chine ca 17^e siècle

Encre et pigments sur papier, 158 x 81 cm

L'aspect de Manjushri est représenté assis sur son lion, tenant un ruyi de ses deux mains.

L'inscription, peut-être apocryphe, date cette œuvre de la première année Wanli, soit 1573, et donne le nom de l'artiste ; Zhang Hong.

6 600 / 7 500 €





193.

193. Vase Hu

Chine. Dynastie des Han Orientaux (25-220 CE)

Alliage cuivreux. H. 36 cm

Beau modèle classique orné de trois bandeaux circulaires de deux gorges horizontales et de deux prises en forme d'anneaux maintenues par deux très beaux masques de taotie. On notera la belle oxydation qui recouvre la surface.

Provenance :

- Collection privée française (1975-2015)

5 000 / 7 000 €

194. Tapis

Tibet

Laine. 160 x 86 cm

Beau décor de quatre dragons sur fond orange.

350 / 600 €

195. Tapis

Tibet

Laine. 159 x 85 cm

Riche décor de rhizomes de lotus sur fond noir.

350 / 600 €



194.



195.

196. Buddha

Chine ca 10°-12° siècle

Alliage cuivreux. H. 8,5 cm

Intéressante représentation du buddha assis en *vajrasana* faisant le geste de don, *varada-mudrâ* de la main droite.

2 500 / 3 500 €



196.

197. Couverture de manuscrit

Népal, ca 15° siècle

Bois polychrome. 4,8 x 35 cm

Belle couverture ayant autrefois abrité un manuscrit sur feuilles de palme. Au centre Shiva et sa compagne sont figurés sur le dos de Nandin. De part et d'autre du couple, leurs deux enfants, Ganesha sur le rat Musaka et Skanda sur son paon. Un motif floral encercle l'orifice destiné à laisser passer le cordon de reliure.

2 500 / 3 500 €

198. Vishnu

Népal, ca 17°-18° siècle

Cuivre repoussé. H. 24 cm

Le dieu est figuré debout brandissant la massue, la roue, la conque et un arc. On notera les importantes traces de puja et l'effacement partiel des traits attestant d'une longue vénération.

1 200 / 1 500 €

199. Tapis

Tibet

Laine. 60 x 64 cm

Beau décor de cinq dragons parmi les nuages sur fond rouge.

500 / 800 €



197.



198.



199.



200.

200. Quatre plateaux

Chine. Dynastie Qing

Laque et incrustations. 13 x 13,5 cm chacun

Bel ensemble de quatre plateaux hexagonaux en laque, chacun orné de paysages réalisés en incrustations de matériaux divers tels que nacre, pierres de couleur... Très probablement d'époque Kangxi. Ils sont abrités dans un coffret.

2 000 / 3 000 €

201. Bol

Vietnam. Dynastie Ly (11°-13° siècle)

Grès émaille céladon clair. D. 13 cm

Provenance :

- Ancienne collection du docteur Camboulives, fondateur de l'école vétérinaire de Hanoï, ca 1895-120. Vente Cornette de Saint-Cyr du 17 octobre 2011 lot n° 67

100 / 200 €

202. Bol sur pied

Vietnam. Dynastie Ly (11°-13° siècle)

Grès émaille céladon clair. D. 15 cm

Provenance :

- Ancienne collection du docteur Camboulives, fondateur de l'école vétérinaire de Hanoï, ca 1895-120. Vente Cornette de Saint-Cyr du 17 octobre 2011 lot n° 70

100 / 200 €



201.

202.

203. Fibule « nestorienne »

Chine / Mongolie ca 13°-14° siècle

Alliage cuivreux. H. 5,5 cm

Les objets de ce type étant généralement associés aux chrétiens nestoriens ayant vécu dans l'empire de Kubilai-Khan, les deux oiseaux se faisant face seraient selon certains chercheurs des représentations colombes.

Références: Paul Pelliot: «Sceaux-amulettes de bronze avec croix et colombes provenant de la boucle du Fleuve Jaune» revue des Arts Asiatiques VII, 1931, 1-3. Louis Hambis: «Notes sur quelques sceaux-amulettes nestoriens en bronze» Bulletin de l'Ecole Française d'Extrême-Orient, 1951, volume 44, numéro 44-2, pages 483-526. Louis Hambis: "A propos des sceaux amulettes nestoriens" Arts Asiatiques, Annales du Musée Guimet et du Musée Cernuschi. Tome III Fasc. 4 1956.

200 / 400 €



203.



204.

204. Vase bouteille

Thaïlande, Sawankhalok ca 15°-16° siècle

Grès à couverte céladon. H. 16 cm

Accident au bord du col.

50 / 80 €

205. Tête de bodhisattva

Chine. ca 14^e siècle

Grès. H. 24 cm

La large face sereine aux yeux mi-clos encadrée par les oreilles aux lobes étirés et surmontée d'une riche couronne présente les caractéristiques des œuvres de la fin de la dynastie Yuan. Les accidents survenus au niveau du fleuron central du diadème ont fait disparaître les éléments iconographiques qui auraient pu permettre l'identification de cette divinité.

2 500 / 3 500 €



205.

206. Coffret d'instruments chirurgicaux

Tibet

Bois, fer... 57 x 75 cm

Intéressant coffret abritant 31 instruments chirurgicaux en fer pour la plupart gravés de motifs symboliques ou décoratifs. Le couvercle renforcé par des agrafes de fer est peint d'une scène d'offrandes incluant divers animaux autour d'un *kapala* rempli d'organes.

1 500 / 2 000 €



206.



206.

Collection d'un amateur
céramiques d'Asie

Lots 207 à 253



207. Vase à décor de pétales de lotus

Corée ca 15^e siècle

Grès à décor incrusté sous couverte céladon.

H. 30,5 cm

On notera une ancienne étiquette de collection et une restauration à l'or de type kintsugi.

Références :

Pour un décor incrusté similaire, cf : Victor Collin de Plancy « Roman d'un voyageur », Sèvres Cité de la Céramique 2015, cat. 139.

1 300 / 1 800 €



208.

208. Jarre

Corée, Royaume de Silla, 5^e- 6^e siècle

Terre cuite grise. H. 15,5 cm

Rare et belle petite jarre au col orné d'un décor ondulé au peigne disposé sur trois registres.

Références :

Pour une pièce similaire conservée à la Cité de la Céramique, Sèvres, cf : Victor Collin de Plancy, «Roman d'un voyageur», Sèvres, Cité de la Céramique, 2015, P.137, cat. 99.

500 / 800 €

209. Coupelle

Corée dynastie Joseon c. 15^e siècle

Grès D. 14 cm

Belle coupelle en grès à décor de chrysanthème estampé sous couverte de type Buncheong. On notera la belle restauration de type kintsugi reliant des éléments rapportés.

1 200 / 1 800 €

210. Bol

Corée, époque Koryô, c. 12^e-13^e siècle

Grès à couverte céladon. D. 19 cm

On notera le délicat décor incrusté de chrysanthèmes inscrits dans des médaillons sous couverte céladon, et la belle restauration de type kintsugi.

1500 / 1800 €

211. Coupe

Corée, époque Koryô, 12^e-13^e siècle

Grès à décor incrusté sous couverte céladon. D. 13,2 cm

On notera le beau décor de chrysanthèmes et de nuages, ainsi que la restauration à l'or de type kintsugi.

Provenance :

-Ancienne collection du docteur Thierrart (1918-2016)

1 300 / 1 800 €



209.



210.



211.



212. Bol

Corée, époque Koryo 13^e-15^e siècle

Grès incrusté sous couverte céladon. D. 18,8 cm

On notera les restaurations de type kintsugi sur la bordure.

2 000 / 3 000 €

213. Petite bouteille à huile

Corée, époque Koryô, 12^e siècle

Grès à couverte céladon H. 5,7 cm

On notera le beau décor de branches de pivoine sous couverte, et la restauration à l'or de type kintsugi.

Provenance :

- Ancienne collection YCB (France) années 1970-1980.

Références :

Le British Museum conserve dans ses collections une pièce très proche, inv. C.588-1918

1 000 / 1 500 €

214. Bol à décor de grues

Corée, époque Koryô, 12^e siècle

Grès à décor gravé sous couverte céladon. D. 16,7 cm

Provenance :

-Ancienne collection du docteur Thierrart (1918-2016)

Références :

Pour un décor incisé similaire, cf : « La Terre, le Feu, L'esprit », Chefs d'œuvres de la céramique coréenne. Grand Palais, Paris 2016, P94, Cat.56.

1 000 / 1 500 €

215. Bol à bords évasés

Corée, époque Koryô, 13^e-14^e siècle

Grès à couverte céladon craquelée. D. 16,7 cm

Provenance :

- Ancienne collection YCB, France, années 1970-1980.

800 / 1 200 €



216.

216. Bol à décors multiples

Corée, époque Koryô, 13^e siècle

Grès à décor incrusté. D. 19,4 cm

On notera le beau décor incrusté sous couverte céladon, chrysanthèmes et nuages à l'intérieur, et pétales de lotus et volutes sur la face externe.

Provenance:

- Bonhams San Francisco. Oct. 2018, Lot 9040

5 000 / 6 000 €

217. Coupe à décor incisé de pivoine.

Corée, ca 15^e siècle

Grès à couverte céladon. D. 16,7 cm

500 / 800 €



217.



218.

218. Vase

Corée 19^e siècle

Grès à couverte bleu-pâle H. 16,5 cm

550 / 700 €

219. Vase bouteille

Vietnam. 19^e siècle

Grès de Bat Trang émaillé. H. 15 cm

On notera le décor de grue traité en bleu sous couverte.

200 / 300 €



219.



220. Chawan (bol à thé)

Japon. Fours de Raku. 18^e siècle

Grès à couverte brun-orangé 6 x 12,5 cm

Beau chawan de forme kutsu à bords ondulés avec restauration à la laque.

Provenance :

- Ancienne collection Charles Haviland. Vente de la collection à l'Hôtel Drouot du 21 novembre 1923, lot n° 439.

- Ancienne collection Portier. Vente de la collection à l'Hôtel Drouot du 21 juin 2016, lot n° 36.

2 500 / 3 500 €

221. Vase Hu

Chine. Dynastie des Han Orientaux (25-220 CE)

Terre cuite vernissée. H. 32 cm

Modèle classique présentant un décor moulé de fausses prises circulaires maintenues par des masques de taotie sous une couverte verte translucide créant des effets de coulures.

800 / 1 000 €



221



222.

222. Verseuse

Chine. Zhejiang, fours de Yue, période dite des six dynasties. (221-589)

Grès à couverte céladon. H. 26 cm

Belle verseuse classique à tête de coq et anse à tête de dragon. L'épaule est gravée de pétales de lotus.

Provenance :

- Gulbenkian Museum, Durham (Royaume uni) inv. L51

Références :

- Monique Crick & Gille Béguin: « Céladon - Grès des Musées de la Province du Zhejiang – Chine ». Editions Findakly, Paris 2005. p.100, fig.34

1 200 / 1 800 €

223. Vase balustre

Chine. Dynastie Tang (7°-10° siècle)

Terre cuite à couverte bleutée. H. 40 cm

Beau vase reprenant une des grandes formes classiques de la période, avec des anses évoquant des formes de dragons. Petits accidents et restaurations visibles.

Provenance :

- Brian Page (Royaume Uni)

- Collection privée Française, acquis du précédent en 2005

Références :

- Monique Crick : « Céramiques chinoises d'exportation pour L'Asie du Sud-Est : Collection de l'Ambassadeur et Madame Charles Müller », 5 continents 2010, p. 72.

2 600 / 3 500 €

224. Jarre à deux anses

Chine. Zhejiang. Dynastie des Jin Occidentaux (265-316)

Grès à couverte paille. 11,5 x 18 cm

L'épaule présente un décor moulé constitué d'une bande de croisillons et de masques de taotie.

Références : He Li : « La céramique chinoise » Thames and Hudson, 2006. pp.80 et 81.

300 / 500 €



223



224.



225.



226.



227.



228.

225. Jarre globulaire à deux anses

Chine. Dynastie Yuan (1279-1368)

Grès émaillé de type Junyao. H. 12 cm

On notera l'épaisse glaçure bleu-pâle laissant la bordure légèrement brune, et la base réservée.

Provenance :

- Ancienne collection Josette Schulmann, Paris, 1960-1970

2 000 / 3 000 €

226. Bol

Chine. Dynastie Yuan (1279-1368)

Grès émaillé de type Junyao. D. 16 cm

Beau bol classique à glaçure bleu pâle partiellement craquelée et classique bordure légèrement beige. L'intérieur présente une tache à dominante mauve, et la base est réservée.

On notera la restauration à l'or de type kintsugi.

500 / 1 000 €

227. Jarre globulaire

Chine. Dynastie Yuan (1279-1368)

Grès émaillé de type Junyao. H. 8 cm

On notera l'épaisse glaçure bleu-vert laissant la bordure légèrement brune, avec tache pourpre et la base réservée.

400 / 800 €

228. Petite jarre à deux anses

Chine, Dynastie Qing (1644-1912)

Grès à couverte céladon craquelée. H. 10 cm

200 / 400 €



229.

229. Bol à décor végétal

Chine méridionale, ca 12^e siècle

Grès. H. 12,5 cm

Le corps du bol est recouvert d'un beau décor floral moulé apparaissant sous une couverte céladon-brun.

Provenance :

- Ancienne collection Josette Schulmann, Paris, 1960-1970

9 000 / 10 000 €

230. Bol à décor végétal

Chine ou Vietnam, ca 13^e-14^e siècle

Grès à décor incisé sous couverte céladon. H. 15 cm

750 / 950 €



230.

231. Kundika

Chine ca 12^e-13^e siècle

Grès à couverte brune. H. 25,5 cm

La datation proposée est cohérente avec le résultat d'un test de thermoluminescence n° QED1140/FC-0702 établi par QED LABORATOIRE en date du 11 octobre 2011

300 / 500 €



231.

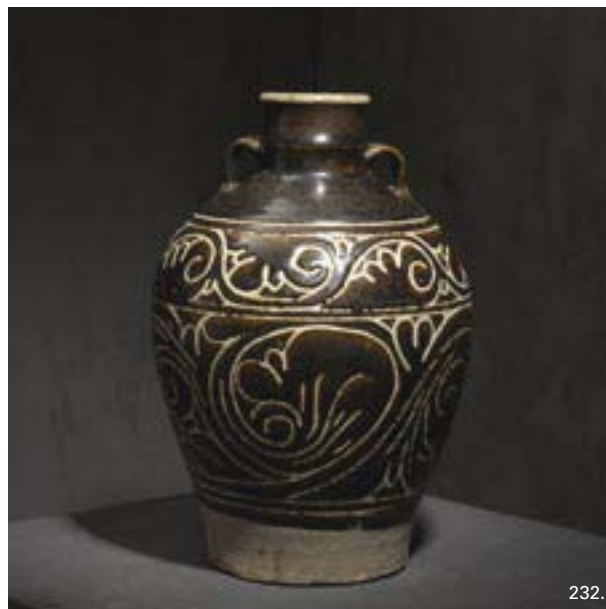
232. Jarre à deux anses

Chine. ca 15^e siècle

Grès émaillé de type Cizhou. H. 30 cm

On notera le décor végétal tracé dans la couverte brune et la base réservée.

500 / 1 000 €



232.



233.



234.



235.



236.

233. Vase à cinq tubes, Wuguan ping

Chine, dynastie Song (10^e-13^e siècle)

Grès à couverte céladon. H. 15,2 cm

On notera le beau décor incisé apparaissant sous la couverte.

Références pour la typologie:

- Monique Crick & Gilles Béguin: « Céladon - Grès des Musées de la Province du Zhejiang – Chine ». Editions Findakly, Paris 2005. pp.170 et 171.

1 500 / 2 500 €

234. Bol incisé de motifs végétaux

Chine. Dynastie Song du Sud (1127-1279)

Porcelaine de type Qingbai. D. 17,2 cm

300 / 500 €

235. Bol à décor de pivoinés

Chine, Dynastie Song (960-1279)

Grès à décor moulé à glaçure céladon. D. 12,4 cm

Provient très probablement des fours de Yaozhou. On notera la restauration à l'or de type kintsugi.

1 200 / 1 600 €

236. Coupe à bord chantourné

Chine, Dynastie Qing (1644-1912)

Grès à couverte céladon craquelée. D. 17,5 cm

1 500 / 2 000 €



237.

237. Bol

Chine. Dynastie Song du Sud (1127-1279)

Porcelaine de type Qingbai. D. 19 cm

On notera le beau traitement du décor intérieur incisé suivant le classique décor des jeunes garçons dans des rinceaux.

Références :

- Monique Crick : « Céramiques chinoises d'exportation pour L'Asie du Sud-Est : Collection de l'Ambassadeur et Madame Charles Müller », 5 continents 2010, pp. 164 et 165.

400 / 800 €



238.

238. Vase rouleau

Chine, Dynastie Ming (1368-1644)

Grès à couverte céladon. H. 34,5 cm

La surface est recouverte d'un riche décor végétal visible sous la couverte.

1 500 / 2 000 €



239.

239. Bol à décor de nuages

Chine ca14°-15° siècle

Grès à décor moulé sous couverte céladon. D. 17 cm

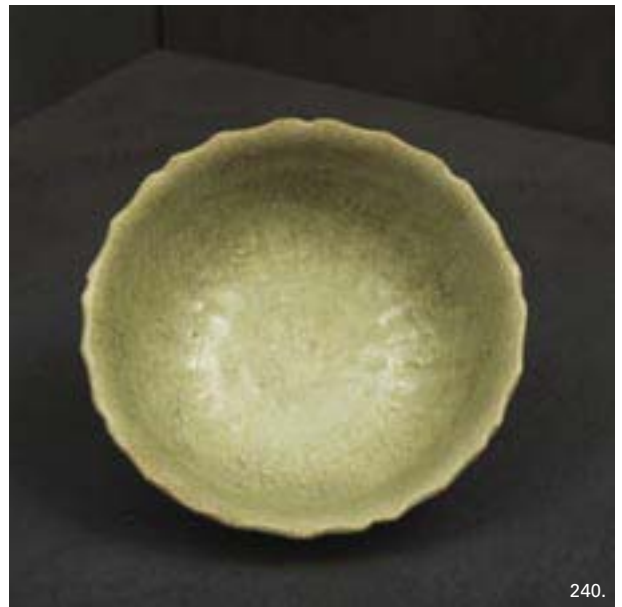
600 / 900 €

240. Bol à bord chantourné

Chine, 14°-15° siècle

Grès à décor incisé sous couverte céladon. D. 17 cm

500 / 800 €



240.



241. Grand plat

Chine, Dynastie Ming (1368-1644)

Grès émaillé céladon. D. 47 cm

Important plat caractéristique des fours de Longquan au Zhejiang, à bordure marquée de cannelures. La couverte présente un riche réseau de craquelures.

Références :

- Monique Crick : « Céramiques chinoises d'exportation pour L'Asie du Sud-Est : Collection de l'Ambassadeur et Madame Charles Müller », 5 continents 2010, pp. 122 et 123.

3 000 / 4 000 €

242. Bol

Chine. 19^e siècle

Grès à couverte céladon. D. 14,9 cm

L'extérieur est moulé d'un décor de pétales de lotus. Restauration de type kintsugi sur la bordure.

700 / 900 €

243. Lot de 3 bols

Chine., époques et états divers

Grès à couverte céladon. D. 11 à 17 cm

50 / 100 €



244. Brûle-parfum tripode

Chine, Dynastie Qing (1644-1912)
Grès à couverte céladon. H. 6,2 cm
3 200 / 3 800 €

245. Petite jarre

Chine, Dynastie Qing (1644-1912)
Grès à couverte céladon. H. 6,5 cm
200 / 400 €

246. Bol

Chine, 14°-15° siècle
Grès à couverte céladon. D. 13,5 cm
200 / 300 €





247 Coupe sur pied

Chine. Culture de Longshan
(2500 - 2000 BCE)

Terre cuite noire. H. 17,5 cm

Rare et belle coupe à bord évasé supportée par un haut pied circulaire à décor annelé présentant de fines perforations verticales.

La datation proposée est cohérente avec le résultat d'un test de thermoluminescence n° QED1501/FC-0203 établi par QED LABORATOIRE en date du 11 janvier 2015

Provenance :
- Ancienne collection du musée Barbier-Mueller Genève, inv. BMG 221-24.

Références :
Le Minneapolis Art Institute conserve dans ses collections une coupe approchante, inv. 93.60.1

500 / 1 000 €



248.

248. Coupe sur pied annelé

Vietnam, Dynastie Lê, (15°-16° siècle)

Grès à couverte olive. H. 11,5 cm

Belle coupe caractéristique des productions des fours de Bát Tràng

Provenance :

- Porte une étiquette de l'ancienne collection Pouyanne, n°T58

Références:

- Philippe Truong : "The Elephant and the Lotus, Vietnamese ceramics in the Museum of fine arts, Boston" 2008. n° 109

1 000 / 1 500 €

249. Bol

Vietnam, Dynastie Trần, 13°-14° siècle

Grès à décor incisé sous couverte céladon. 12 x 15 cm

Un décor de pétales de lotus est incisé sous la couverte dans la partie inférieure.

Références:

M. Crick : "Viêt Nam : Collection vietnamienne du musée Cernuschi " 2006. p.140

750 / 950 €

250. Bol à décor extérieur cannelé

Vietnam, Dynastie Trần, 13°-14° siècle

Grès à couverte céladon. H. 7,5 cm

500 / 800 €

251. Bol à décor extérieur cannelé

Vietnam, Dynastie Trần, 13°-14° siècle

Grès à couverte céladon craquelée. H. 9 cm

Références:

Philippe Truong : "The Elephant and the Lotus, Vietnamese ceramics in the Museum of fine arts, Boston" 2008. n° 61 p. 93

600 / 800 €



249.



250.



251.



252.

252. Bol

Vietnam, Dynastie Trân, 13^e-14^e siècle

Grès à couverture blanche. 9 x 17 cm

400 / 600 €



253.

253. Bol

Vietnam, Dynastie Trân, 13^e-14^e siècle

Grès à couverture blanche. 8 x 19,5 cm

Références:

Philippe Truong : "The Elephant and the Lotus, Vietnamese ceramics in the Museum of fine arts, Boston" 2008. n° 50 pp. 81 et 83

400 / 600 €



254. Troels Lund (Copenhaguen 1802-1867)

« Hindoo temples at Bindrabund on the river Jumna » 1829

Aquarelle sur papier. 22 x 26,5 cm (à vue)

Vue du temple Madan Mohan à Vindravan sur les bords de la Yamuna, Uttar-Pradesh. Vrindavan est la cité dans laquelle Krishna passa sa jeunesse.

Cette jolie aquarelle est très probablement une interprétation de la gravure quasi identique réalisée par Thomas Daniell (1749-1840) en 1795.

900 / 1 200 €

255. Buddha

Thaïlande ca 13^e siècle

Alliage cuivreux. H. 14,7 cm

Petite représentation classique du Buddha méditant assis en sattvapa-ryanka, les deux mains reposant dans son giron.

Le traitement « en bandeau » à la base de la chevelure est caractéristique des œuvres du style dit de Lopburi.

On notera la belle oxydation qui recouvre la surface.

2 000 / 2 500 €



255.

73



256.

256. Vishnu

Inde. ca 10^e siècle

Pierre. H. 58 cm

Le dieu à quatre bras est figuré debout entouré de deux attendants. Le bord supérieur arrondi de la stèle est sculpté de deux divinités volantes. Accidents visibles au niveau de la coiffe et des attributs tenus en main. Le style est caractéristique du nord-est de l'Inde.

2 500 / 3 500 €



257.

257. Jarre

Chine. Longquan, Dynastie Yuan (1279-1368)

Grès céladon, bois et néphrite. H. 67 cm

Importante jarre à la surface gravée d'un riche décor végétal disposé en branches et rinceaux sur plusieurs registres. Le col est équipé d'un système métallique ayant probablement autrefois servi à fixer une forme de bouchon. Il repose sur un beau socle en bois faisant écho à un couvercle assorti muni d'une prise en néphrite également céladon sculptée en ajours d'animaux dans la végétation. (Recollage visible à la prise en néphrite)

5 000 / 8 000 €

258. Bol

Chine. Dynastie Yuan (1279-1368)

Grès émaillé de type Cizhou. H. 8 - D. 18,5 cm

On notera la belle glaçure noire caractéristique, avec cinq taches rouges à l'intérieur et la base réservée.

400 / 600 €



258.

259. Deux Hoho

Chine. Dynastie Qing Époque Kangxi (1662-1722)

Porcelaine émaillée de type famille verte. H. 33,5 cm

Chacun est traditionnellement représenté debout sur une base ornée de pétales de lotus, portant un vase et flanqué d'un enfant.

3 000 / 4 000 €



259.

75



260

260. Plat

Chine. Dynastie Qing Époque Kangxi (1662-1722)

Porcelaine émaillée de type famille verte. D. 35,5 cm

Décoré au centre de rochers, branches fleuries et oiseaux. Le pourtour est orné de deux registres de paysages. Le revers orné de fleur et d'un double cercle entourant une fleur en bleu sous couverte.

3 500 / 5 000 €



261.

261. Important bol à punch

Chine. Dynastie Qing 18^e siècle

Porcelaine émaillée. H. 15 cm D. 34 cm

Il est orné à l'intérieur en émaux de la famille rose d'un motif central fleuri et d'une bordure présentant une frise de fleurs, incluant des ruyi et des volutes. L'extérieur est orné d'un riche décor de terrasses et de bosquets fleuris.

4 000 / 6 000 €

262. Assiette à sujet européen

Chine. Dynastie Qing 18^e siècle

Porcelaine émaillée de type famille rose. D. 23 cm

Elle est ornée dans son centre d'un européen, probablement un Hollandais assis sur une terrasse accompagné de deux chiens et d'un serviteur. La bordure est recouverte d'un décor alternant des registres floraux et géométriques.

200 / 300 €

263. Trois assiettes

Chine. Dynastie Qing 18^e siècle

Porcelaine. D. 22,5 cm

Les trois présentent un décor floral quasi identique en émaux de la famille verte.

200 / 300 €



262.



263.

264. Deux assiettes

Chine. Dynastie Qing 18^e siècle

Porcelaine. D. 24 cm

Les deux présentent en leur centre un décor d'oiseaux et de branchages fleuris quasi identique en émaux de la famille verte. Des phénix s'affrontent sur le pourtour.

1 500 / 2 000 €



264.

265. Plat

Chine. Dynastie Qing

Époque Kangxi (1662-1722)

Porcelaine émaillée de type famille verte. D. 36 cm

Décoré au centre de rochers, branchages de pivoines, chrysanthèmes, marguerites et de papillons. Le pourtour est rehaussé de panneaux à motifs de divers rameaux de fleurs et insectes. Le revers est orné de fleurs et d'un double cercle entourant une marque *zhi* en bleu sous couverte.

8 000 / 12 000 €

266. Garniture composée de trois pots

Chine. Époque Kangxi (1662-1722)

Grès émaillé vert et jaune. H. 19,5 et 27 cm

Bel ensemble composé d'un pot quadrangulaire orné d'un nœud et de deux autres hexagonaux imitant des bambous.

2 000 / 3 000 €

267. Meiping

Chine. Dynastie Qing 18^e siècle

Porcelaine. H. 18,5 cm

Petit vase à décor végétal traité en bleu sous couverte. Le col est recouvert d'une garniture en argent.

800 / 1 200 €

268. Plat

Chine. Dynastie Qing 18^e siècle

Porcelaine. D. 38,5 cm

Le fond et la bordure sont ornés d'un riche décor de feuillages et de fleurs en bleu sous couverte.

800 / 1 200 €

269. Ensemble de trois soucoupes et quatre coupes

Chine. Dynastie Qing

Porcelaine. D. 15,2 et 20,5 cm

Les sept pièces présentent un décor rehaussé or sur fond brun clair laissant apparaître des réserves présentant des fleurs ou des personnages sur fond blanc. Usures.

Ce lot est visible sur <http://www.cornettedesaintcyr.fr/>

500 / 600 €



265.



266.



267.



268.



270. Buddha

Laos ca 17°-18° siècle

Alliage cuivreux. H. 49 cm

Très belle représentation du Buddha assis en *sattvaparyanka*, faisant le geste de prise de la terre à témoin, *bhûmisparça-mudrâ*. On notera la douceur des traits du visage et la belle patine brun-vert recouvrant la surface.

900 / 1 200 €

270.

271. Manuscrit bouddhique

Ancien Siam. Ca 19°-20° siècle

Papier. 14 x 66 cm

Manuscrit classique "en Leporello", supportant un texte sacré et quelques enluminures.

100 / 200 €

272. Manuscrit bouddhique

Ancien Siam. Ca 19°-20° siècle

Papier. 14 x 67,5 cm

Manuscrit classique "en Leporello", supportant un texte sacré et quelques enluminures.

100 / 200 €



271 - 272.

273. Masque de théâtre Nô

Japon, Epoque d'Edo

Bois, enduits et pigments. H. 21 cm

Beau masque de la famille caractères masculins Otoko, figurant Kasshiki, jeune garçon s'occupant des repas dans les sanctuaires Zen, identifiable à la mèche de cheveux centrale retombant sur son front.

Provenance:

- Collection privée Belge

- Acquis de la galerie Gisèle Croës (Bruxelles) en 1988

2 000 / 3 000 €



273.

79



274.

274. Kannon Bosatsu

Japon. Époque d'Edo

Bois laqué. H. 52 cm

Le bodhisattva de la compassion est traditionnellement représenté debout, la tête coiffée d'un chignon en hauteur. La main gauche aujourd'hui absente devait enserrer la tige d'un lotus symbole de la pureté bouddhique. Anciens accidents et manques visibles.

Provenance :

- Ancienne collection Allemande

2 200 / 2 800 €



275.



276.

275. Lot de trois flacons tabatières

Chine 20^e siècle

Verre peint de l'Intérieur

Deux présentent un décor aux 100 enfants.

100 / 150 €

276. Lot de trois flacons tabatières

Chine 20^e siècle

Verre peint de l'Intérieur

100 / 150 €



277.



278.

277. Coffret de pains d'encres colorés

Chine.

32 x 20,5 cm

100 / 200 €

278. Deux repose-pinceaux dentelés

Chine. Dynastie Qing (1644- 1912)

Biscuit émaillé aubergine. L. XX cm

Accidenst visibles sur un des deux.

250 / 500 €

80



279.



280.

279. Vase en forme de carpes

Japon début du 20^e siècle

Alliage cuivreux. H. 25 cm

100 / 200 €

280. Paire de vases à décors de phénix

Japon début du 20^e siècle

Alliage cuivreux. H. 15 cm

100 / 200 €



281.



282.

281. Brûle-parfum

Japon début du 20^e siècle

Alliage cuivreux. H. 44 cm

Tripode, la panse ornée d'oiseaux dans les branches, le couvercle surmonté d'un kilin.

250 / 500 €

282. Brûle-parfum

Japon début du 20^e siècle

Alliage cuivreux. H. 40 cm

Tripode, la panse ornée d'oiseaux dans les branches, le couvercle surmonté de chiens de Fo.

250 / 500 €

283. Lot de deux œuvres encadrées

Chine

30 x 36 cm et 32,5 x 23,5 cm

Un dessin représentant Lin Daiyu (caractère principal du «Rêve de la chambre rouge» de Cao Xuequin, et un paysage à l'encre sur soie, agrémenté d'un poème.

Ce lot est visible sur <http://www.cornettedesaintcyr.fr/>

80 / 150 €

284. Zhong Kui

Chine. Dynastie Qing

Encre sur soie. 89,5 x 31,5 cm

Intéressante réplique ancienne en « effet miroir » de la célèbre peinture présentant Zhong Kui un célèbre exorciste des temps anciens, conservée au Musée du Palais de Beijing et exécutée par l'empereur Shunzhi qui régna de 1644 à 1661.

Cette œuvre porte un cachet apocryphe de ce même empereur.

Ancien accident visible dans le coin supérieur gauche, encadré sous verre

Provenance :

- Ancienne collection du professeur Louis Hambis(1906-1978)

- Conservé jusqu'à ce jour dans la famille

1 000 / 1 500 €





285.

285. Tapis de selle

Tibet

Laine. 136 x 66 cm

Riche décor de deux médaillons ornés de volatiles faisant écho aux anciens textiles d'Asie centrale.

250 / 500 €



286.

286. Tapis de selle

Tibet

Laine. 113 x 66 cm

Décor floral sur fond à dominante orange.

250 / 500 €



287.

287. Tapis de selle

Tibet

Laine. 126 x 67 cm

Beau décor de fleurs, oiseaux et dragons sur fond à dominante orange.

250 / 500 €

288. Tapis

Tibet

Laine. 156 x 89 cm

Beau décor de fleurs sur fond rouge.

350 / 600 €



288.

289. Tapis de selle

Tibet

Laine. 104 x 69 cm

Beau décor de fleurs et rochers sur fond noir.

250 / 500 €



289.

290. Tapis de selle

Tibet

Laine. 124 x 61 cm

Beau décor floral tendant à la géométrisation dans la partie centrale.

250 / 500 €



290.

291. Tapis

Tibet

Laine. 154 x 84 cm

Décor de trois fleurs sur fond bleu avec large bordure de grecques.

350 / 600 €



291.

292. Tapis à décor floral

Chine

Laine. 182 x 118 cm

600 / 1 000 €



292.

CORNETTE de SAINT CYR

MAISON DE VENTES

ordre d'achat / absentee bid form

enchère par téléphone / telephone bid

Arts d'Asie - Art Tribal

Vente du mercredi 25 mars 2020 / Auction Wednesday 25th march 2020
Cornette de Saint Cyr – 6, avenue Hoche - 75008 Paris

NOM ET PRÉNOM (en lettres capitales)

SURNAME AND NAME (block letters)

ADRESSE

ADDRESS

CODE POSTAL

ZIP CODE

VILLE

TOWN

PAYS

COUNTRY

TEL. DOMICILE

HOME PHONE

TEL. BUREAU

OFFICE PHONE

TEL. MOBILE

CELL PHONE

FAX

EMAIL

Après avoir pris connaissance des conditions de vente décrites dans le catalogue, je déclare les accepter et vous prie d'acquiescer pour mon compte personnel aux limites indiquées en EURO, les lots que j'ai désignés ci-dessous. (Frais en sus des enchères indiquées). / I have read the conditions of sale and the guide to buyers printed in the catalogue and agree to abide by them. I grant you permission to purchase on my behalf the following items up to the limits indicated in EURO. (These limits do not include buyer's premium and taxes).

Références bancaires obligatoires: (veuillez joindre un R.I.B. et renvoyer la page dûment remplie). / Required bank references: (please include your bank details/IBAN and send with the following completed form) :

Lot n°	Description du lot	LIMITE EN EURO €

à renvoyer à / please fax to : + 33 (0)1 45 53 45 24

signature obligatoire / required signature :

CORNETTE de SAINT CYR

MAISON DE VENTES

Formulaire d'enregistrement enchérisseur / Paddle form

Vente le mercredi 25 mars 2020 / Auction Wednesday 25th march 2020

Cornette de Saint Cyr - 6, avenue Hoche, 75008 Paris

NUMÉRO PADDLE (NE PAS REMPLIR) PADDLE NUMBER (NOT TO BE FILLED IN)	NOM SURNAME
	PRÉNOM NAME
	REPRÉSENTÉ PAR REPRESENTED BY

NOM ET PRÉNOM (en lettres capitales) SURNAME AND NAME (block letters)		
ADRESSE ADDRESS		
CODE POSTAL ZIP CODE	VILLE TOWN	PAYS COUNTRY
TÉL. DOMICILE HOME PHONE	TÉL. BUREAU OFFICE PHONE	TÉL. MOBILE CELL PHONE
FAX	EMAIL	

RÉFÉRENCES BANCAIRES – BANK REFERENCES

CHÈQUE <input type="checkbox"/>		
BIC / IBA <input type="checkbox"/>		
CARTE <input type="checkbox"/> ÉDIT CREDIT CARD	DATE D'EXPIRATION EXPIRY DATE	
BANQUE BANK	CONTACT CONTACT	TÉLÉPHONE PHONE
CODE BANQUE	CODE GUICHET	NUMÉRO DE COMPTE
ADRESSE BANQUE BANK ADDRESS		

Je souhaite me porter enchérisseur lors des vacations indiquées ci-dessus. Je suis responsable du paddle qui m'est confié. En cas de perte ou vol de ce paddle, merci de nous contacter de toute urgence au +33.1.47.27.11.24 afin de vous attribuer un nouveau numéro de paddle, pour éviter toute fraude.

Après avoir pris connaissance des conditions de vente décrites dans le catalogue de la vente, je déclare les accepter. After having read the sales conditions described in the catalogue, I declare that I accept their terms.

date et signature obligatoires / required signature and date :

À nous renvoyer par fax au +33.1.45.53.45.24 ou info@cornette-saintcyr.com

Please send this form by fax to +33.1.45.53.45.24 or info@cornette-saintcyr.com

Conditions of sale

The Auction House Cornette de Saint Cyr is a voluntary sales company governed by the law of 20 July 2011. The Auction House acts as agent for the seller who enters into a sale contract with the purchaser. The auction sales organised by the Auction House Cornette de Saint Cyr are hereby subject to the following conditions of sale :

Goods put up for sale

Potential purchasers are invited to examine the goods that might be of interest to them during the exhibitions which are organised by the Auction House Cornette de Saint Cyr before the auctions. Condition reports may be requested from the Auction House by letter, telephone or electronic mail. They will be sent free of charge but are to be used for information only. The reports will include the artistic and scientific information known to the Auction House at the date of the sale and cannot substitute the physical examination by the purchaser.

The descriptions in the catalogue are established by the Auction House and where applicable by the expert who assists the former, subject to notices and corrections given when the lot is presented and included in the bill of sale. Sizes, weights and estimates are given for information purposes only. The colors of the works included in the catalogue may vary due to printing techniques.

The lack of information on the condition of the goods in the catalogue will by no means imply that the lot is in a perfect state of preservation or free from restoration, wear, cracks, relining or other imperfection.

The goods are sold in the state they are found at the time of sale. The prior exhibition has enabled potential purchasers to examine the object.

According to the article L221-28 of the French Consumer Code, the buyer cannot use a right of withdrawal after the public auction.

In the event of a withdrawal of an article prior to the sale by a depositor and after the publication of the catalogue or, in the event of a modification to the minimum price rendering it impossible to put the article up for sale immediately, the seller will be obliged to pay the purchaser and seller fees calculated on the basis of the median estimate stipulated in the catalogue to the Auction House Cornette de Saint Cyr by way of compensation. The article which has been withdrawn will not be returned to the seller until the aforementioned fees are paid. If no payment is forthcoming, the article will be put up for sale once again in line with the terms of the initial sale requisition.

Auction sales

The auction sales are carried out in the order of the catalogue numbers. The bidders are invited to make themselves known to the Auction House Cornette de Saint Cyr before the sale to ensure that their personal details are recorded beforehand.

Bidders are generally present in the room. However, any bidder who would like to place an absentee bid in writing or bid by telephone may use the form, intended for this purpose, to be found at the end of the sale catalogue or on the website www.cornette.auction.fr. The form should be sent to the Auction House Cornette de Saint Cyr together with a bank identification slip (RIB in France) or bank details at least two days before the sale.

The Auction House Cornette de Saint Cyr will deal with auction sales by telephone and absentee bids free of charge. In all cases, the Auction House Cornette de Saint Cyr cannot be held responsible for a problem with the telephone link along with an error or omission in the execution of the absentee bids received.

In the same way, the auction house cannot be held liable during the auction in the event of a technical problem on a platform as Drouot Digital, Invaluable or Interenchères. In the event of two identical absentee bids, preference will be given to the earliest absentee bid. The bidder who is present in the auction room shall have priority over an absentee bid should the two bids be of equivalent amounts. The successful bidder will be deemed to be the individual who has made the highest bid. In the event of a double bid which is confirmed as such by the auctioneer, the lot will be put up for sale again and any or all persons present will have the right to take part in the second sale by auction.

French State has a pre-emption right for sold cultural goods. French State could substitute the final bidder within 15 days after the auction.

Payment

Payment must be paid immediately after the sale in euros by the bidder. In the event that the successful bidder has not given their personal information before the sale, they will be required to provide proof of identity and bank details.

In addition to the hammer price, purchasers will be required to pay the following costs and taxes per lot and per block:

- from 1 to 150 000 € : 25 % before tax (30 % inclusive of tax except for books 26.37 % inclusive of tax)

- from 150 001 € to 1 200 000 € : 20% before tax (24 % inclusive of tax except for books 21,10% inclusive of tax)

- above 1 200 001 € : 12% before tax (14,40 % inclusive of tax except for books 12,66% inclusive of tax)

For lots from countries outside the European Union, import tax will be added as follows :

For lots with numbers preceded by the sign: * additional tax of 5,5 % of the hammer price.

For lots with numbers preceded by the sign: ** additional tax of 20 % of the hammer price.

The successful bidder may pay using one of the following methods:

- in cash within the limits of the legislation in force.

- by bank transfer.

- by cheque, with the presentation of identity papers being compulsory.

Cheques drawn on a foreign bank will only be accepted provided prior consent is obtained from the Auction House Cornette de Saint Cyr. Purchasers are advised to provide a letter of credit from their bank for an amount which is close to their intended purchase figure.

- by bank card except American Express. The resale right if it is due, is at the seller's charge according to the articles R122-6 et L122-8 of the French intellectual property Code.

Failure to pay

In the event of failure to pay the hammer price and fees, formal notice will be sent to the purchaser by registered letter with acknowledgement of receipt. In the event of failure to pay at the end of the deadline of one month after the sending of the formal notice, the purchaser will be required to pay delay penalties of 1 % per month of the hammer price as well as the collection costs. In case of an intervention of our attorney at law to collect the outstanding amount, the costs will be in the charge of the purchaser with a minimum of 500 euros. Each month started counting as a full month.

This clause being applied will not hinder the awarding of damages and costs for the legal proceedings which will be required, and does not exclude the article being put up for sale again in a new auction which is governed by article L 321 -14 of the Commercial Code.

Within the framework of this new auction,

the Auction House hereby has the right to claim the payment of the difference between the initial hammer price and the subsequent hammer price obtained from this reiteration of auction, if this last is lower, together with the costs incurred due to the second Auction sale from the defaulting successful bidder.

The Auction House Cornette de Saint Cyr hereby reserves the right to offset against the amounts owed to the defaulting successful bidder. Furthermore, the Auction House Cornette de Saint Cyr hereby reserves the right to exclude any or all successful bidder who has not complied with these conditions of sale from its future auction sales.

The Auction House Cornette de Saint Cyr is member of the Central Registry for auctioneers for the prevention of outstanding invoices of the auctioneers where a default in payment can be inscribed.

The debtor can access, modify or make an opposition for a legitimate reason before the SYMEV at the following address : 15 rue Freycinet 75016 Paris.

Collection of purchases

No lot will be handed over to the purchasers before all of the amounts owed are settled.

In the event of payment with a non-certified cheque or by bank transfer, delivery of the articles may be deferred until receipt of the amounts owed. As soon as the auction sale is concluded, the articles will be placed under the purchaser's full responsibility.

With regard to the collection of lots which have not been taken on the date of the sale, you are advised to contact the Auction House Cornette de Saint Cyr prior to collection on +33 (0)1 47 27 11 24.

An appointment can be made to collect small paintings and objects of art at 6 avenue Hoche, 75008 Paris, from Monday to Friday from 9.00 a.m. to 1.00 p.m. and from 2.00 p.m. to 6.00 p.m. (5.00 p.m. on Fridays). Fifteen days of free storage is offered. Thereafter, the storage will be invoiced at 36 euros inclusive of tax per month and per lot (or 9 euros inclusive of tax per week and per lot). If the article is collected after the beginning of the week payment for a full week will be requested.

Furniture and in general terms any bulky articles are stored at our partner's warehouse. Storage costs are to be paid by the purchaser and will be invoiced directly by our partners to the purchaser with the tariffs in force as following: free of charge the first two weeks of storage ; from the 15th day, a fee of 24 € inclusive of tax per two week period (the first two weeks after the auction will also be invoiced from the 15th day, as well as the following two weeks). In addition to these storage fees, a handling charge of 54 € inclusive of tax is to be included (not-invoiced the first two weeks).

Hence, from the 15th day after the auction, the total storage and handling fees for the month will be of 102 € per item. The Auction House will not be responsible for the storage of articles. Transport of the lots is to be carried out at the successful bidder's expense and under their full responsibility.

Items subject to specific legislation

Sales of arms: Except as permitted by law, only licence holders are able to bid. The sale of some items is governed by the Washington Convention of the 3rd March 1973 relative to the protection of specimens and species threatened by extinction (CITES). The buyers have to check the legislation applicable in their country before bidding.

Export

Tax refund

The VAT will be refunded to the buyers who are non-European Union residents

upon presentation to our accountant of the export declaration (SAD) of the good(s) purchased duly endorsed by the competent customs authority, within 3 months after the sale. The export declaration must mention the auction house Cornette de Saint Cyr as the consignor and the buyer as the consignee of the good(s). The export of the works of art considered as "cultural goods" must be authorized by the Ministry for the Arts (see article L 111-2 of the Patrimony Code).

The export to a country within the European Union requires a certificate of export issued by the Ministry of the Arts with a delay up to 4 months.

This certificate could be asked by the Auction House on behalf of the buyer after the sale.

The export to a country outside the European Union requires a certificate of export as well as an export licence and a customs declaration.

In this case, the buyer has to pass through a transit company in order to ask for these export authorizations.

The Ministry of the Arts issues or refuses the certificate of export within a maximum delay of 4 months and the licence export need two further weeks to be obtained.

The documents required must be presented to the customs officers.

The law punishes to penalties the person who exports or tries to export a cultural good without the authorizations required (see article L 114-1 of the Patrimony Code).

The works of art are considered as cultural goods according to their age (generally from 50 years) and their value (price with taxes included) which varies by categories (€ 150 000 or more for paintings, € 15 000 or more for prints...). These thresholds are set by the decree n° 93-124 of the 29th January 1993 and by the European Regulation of the 18th December 2008 (n° 116/2009).

The buyer cannot make the export certificate as a condition of his payment.

The Auction House is not responsible for the delay or the refusal of the export certificate from the Ministry for the Arts.

Governing law and jurisdiction

These conditions of sale are governed by French law. Any or all disputes relating to the wording, validity and performance that is not settled amicably with the auction house or through the Sale Council will be settled by the court or competent jurisdiction in Paris.

According to the law, all liability actions against the auction house or the expert of the sale are limited to five years from the auction.

Compliance with the General Data Protection Regulation (GDPR)

For its activities, our auction house collects personal data regarding sellers and buyers. Consequently, sellers and buyers have right to access, rectification and opposition on their personal data contacting directly the auction house. Our society guarantees the confidentiality of the data received. The auction house could use the data in order to satisfy its legal obligations or, with the client agreement, for its activity (sale advertising). The data could be forwarded to the competent authorities when it is required by the law and regulation.

Hammer prices can be found on the internet site www.cornette-saintcyr.com or upon request at the following telephone number +33 (0) 1 47 27 11 24.

Conditions de vente

La Maison de Ventes Cornette de Saint Cyr est une société de ventes volontaires régie par la loi du 20 juillet 2011. La Maison de Ventes agit comme mandataire du vendeur qui contracte avec l'acquéreur.

Les ventes aux enchères organisées par la Maison de Ventes Cornette de Saint Cyr sont soumises aux présentes conditions :

Les biens mis en vente

Les acquéreurs potentiels sont invités à examiner les biens pouvant les intéresser lors des expositions organisées avant les enchères par l'opérateur de ventes. Des rapports d'état peuvent être communiqués à titre indicatif et gracieux sur simple demande, par courrier, téléphone ou courrier électronique. Ceux-ci sont fonction des connaissances artistiques et scientifiques à la date de la vente et ne se substituent pas à l'examen physique des lots par les acquéreurs.

Les mentions figurant au catalogue sont établies par l'opérateur de ventes et l'expert qui l'assiste le cas échéant, sous réserve des notifications et des rectifications annoncées au moment de la présentation du lot et portées au procès-verbal de la vente.

Les dimensions, les poids et les estimations ne sont donnés qu'à titre indicatif. Les couleurs des œuvres portées au catalogue peuvent être différentes en raison des processus d'impression. L'absence de mention d'état au catalogue n'implique nullement que le lot soit en parfait état de conservation ou exempt de restauration, usures, craquelures, retouillage ou autre imperfection.

Les biens sont vendus dans l'état où ils se trouvent au moment de la vente, l'exposition préalable ayant permis l'examen de l'objet. Conformément à l'article L.221-28 du Code de la consommation, l'adjudicataire ne bénéficie pas du droit de rétractation à la suite de la vente. En cas de retrait d'un objet avant la vente par un déposant et après la parution du catalogue ou, en cas de modification du prix de réserve rendant impossible la mise en vente immédiate de l'objet, le vendeur sera tenu de verser à l'opérateur de ventes à titre de dédommagement les honoraires acheteur et vendeur calculés sur la base de l'estimation médiane indiquée au catalogue. La remise de l'objet retiré de la vente sera suspendue au règlement desdits honoraires. En l'absence de règlement, l'objet sera à nouveau présenté à la vente selon les termes de la réquisition de vente initiale.

Enchères

Les enchères suivent l'ordre des numéros du catalogue. Les enchérisseurs sont invités à se faire connaître auprès de l'opérateur de ventes avant la vente afin de permettre l'enregistrement de leurs données personnelles. Le mode usuel pour enchérir consiste à être présent dans la salle. Toutefois, tout enchérisseur qui souhaite faire un ordre d'achat par écrit ou enchérir par téléphone peut utiliser le formulaire prévu à cet effet en fin du catalogue de vente ou sur le site www.cornette.auction.fr. Ce formulaire doit parvenir à l'opérateur de ventes accompagné d'un relevé d'identité bancaire ou des coordonnées bancaires au moins deux jours avant la vente. L'opérateur de ventes se charge gracieusement des enchères par téléphone ainsi que des ordres d'achat. Dans tous les cas, l'opérateur de ventes ne pourra être tenu pour responsable d'un problème de liaison téléphonique ou d'une erreur ou d'une omission dans l'exécution des ordres reçus.

De la même manière, l'opérateur de ventes ne pourra être tenu responsable d'un problème technique survenu au

cours des enchères sur une plateforme de vente en ligne telle que Drouot Digital, Invaluable ou Interenchères. Dans l'hypothèse de deux ordres d'achat identiques, c'est l'ordre le plus ancien qui aura la préférence. En cas d'enchères dans la salle pour un montant équivalent à un ordre d'achat, l'enchérisseur présent en salle aura la priorité. Le plus offrant et dernier enchérisseur sera l'adjudicataire. En cas de double enchère reconnue effective par le commissaire-priseur, le lot sera remis en vente, toutes les personnes présentes pouvant concourir à la deuxième mise en adjudication. L'Etat dispose d'un droit de préemption des biens culturels vendus. L'Etat pourra se substituer au dernier enchérisseur dans les quinze jours de la vente.

Païement

La vente est faite au comptant et conduite en euros. Le paiement doit être effectué par l'adjudicataire immédiatement après la vente. Dans l'hypothèse où l'adjudicataire n'a pas fait connaître ses données personnelles avant la vente, il devra justifier de son identité et de ses références bancaires. Les acquéreurs paieront en sus de l'adjudication, par lot et par tranche, les frais et taxes suivants :

- De 1 à 150 000 € : 25% HT (30 % TTC sauf pour les livres 26,37 % TTC)
 - De 150 001 € à 1 200 000 € : 20% HT (24 % TTC sauf pour les livres 21,10 % TTC)
 - Au-delà de 1 200 001 € : 12% HT (14,40 % TTC sauf pour les livres 12,66 % TTC)
- Pour les lots en provenance d'un pays tiers à l'Union Européenne, il conviendra d'ajouter la TVA à l'import soit :
- pour les lots dont les numéros sont précédés du signe * une TVA supplémentaire de 5,5 % du prix d'adjudication.
 - pour les lots dont les numéros sont précédés du signe ** une TVA supplémentaire de 20 % du prix d'adjudication.
- L'adjudicataire pourra s'acquitter du paiement par les moyens suivants :
- en espèces dans la limite de la législation en vigueur.
 - par virement bancaire.
 - par chèque avec présentation obligatoire d'une pièce d'identité.

Les chèques tirés sur une banque étrangère ne sont autorisés qu'après l'accord préalable de la Maison de Ventes Cornette de Saint Cyr. Il est conseillé aux acheteurs de fournir une lettre accréditive de leur banque pour une valeur avoisinant leur intention d'achat. - par carte bancaire : sauf American Express. L'opérateur de ventes perçoit du vendeur le droit de suite lorsqu'il est dû conformément aux articles R122-6 et L122-8 du Code de la propriété intellectuelle.

Défaut de paiement

A défaut de paiement du montant de l'adjudication et des frais, une mise en demeure sera adressée à l'acquéreur par lettre recommandée avec avis de réception. A défaut de paiement de la somme due à l'expiration du délai d'un mois après cette mise en demeure, il sera perçu sur l'acquéreur des intérêts de 1% du prix d'adjudication par mois de retard ainsi que des frais de recouvrement. Toute intervention de notre avocat afin de recouvrement entraînera des frais à la charge de l'acquéreur d'un montant minimum de 500 euros. Tout mois de retard entamé génère l'application des pénalités. L'application de cette clause ne fait pas obstacle à l'allocation de dommages et intérêts et aux dépens de la procédure qui serait nécessaire, et ne préjuge pas de l'éventuelle mise en œuvre de la procédure de réitération des enchères régie par l'article L 321-14 du Code de Commerce. Dans le cadre de la réitération des enchères, l'opérateur de ventes est en droit de réclamer à l'adjudicataire défaillant le paiement de la différence entre le prix

d'adjudication initial et le prix d'adjudication sur réitération des enchères, s'il est inférieur, ainsi que les coûts générés par les nouvelles enchères. L'opérateur de ventes se réserve la possibilité de procéder à toute compensation avec les sommes dues à l'adjudicataire défaillant. De même, l'opérateur de ventes se réserve d'exclure de ses ventes futures, tout adjudicataire qui n'aura pas respecté les présentes conditions de vente.

L'opérateur de ventes est adhérent au Registre central de prévention des impayés des Commissaires-priseurs auprès duquel les incidents de paiement sont susceptibles d'inscription.

Les droits d'accès, de rectification et d'opposition pour motif légitime sont à exercer par le débiteur concerné auprès du SYMÉV 15 rue Freycinet 75016 Paris.

Retrait des achats

Aucun lot ne sera remis aux acquéreurs avant acquittement de l'intégralité des sommes dues. En cas de paiement par chèque non certifié ou par virement, la délivrance des objets pourra être différée jusqu'à l'encaissement.

Dès l'adjudication, les objets sont placés sous l'entière responsabilité de l'acquéreur. Pour l'enlèvement des lots qui n'ont pas été retirés le jour de la vente, il est conseillé de contacter préalablement l'opérateur de ventes au 01 47 27 11 24.

Les petits tableaux et objets d'art peuvent être retirés sur rendez-vous au 6 avenue Hoche 75 008 Paris, du lundi au vendredi de 9 heures à 13 heures et de 14 heures à 18 heures (17 heures le vendredi). Après un délai de quinze jours de stockage gracieux, ce dernier sera facturé 36 euros TTC par mois et par lot, soit 9 euros TTC par semaine et par lot. Toute semaine commencée est réputée due.

Le mobilier, et de manière générale les pièces volumineuses, sont conservés dans les entrepôts de nos prestataires. Les frais de stockage sont à la charge de l'acheteur et lui seront facturés directement par les prestataires selon les tarifs en vigueur soit : gratuité les deux premières semaines de stockage ; à compter du 15e jour, une facturation de 24 € TTC par quinzaine (y compris les deux premières semaines qui seront facturées à partir du 15e jour, en addition de la seconde période de 15 jours entamée). A ces frais de stockage s'ajoutent des frais de mise à quai de 54 € TTC (non facturés les deux premières semaines). A partir du quinzième jour, les frais incompressibles de stockage sont donc de 102 € TTC par lot. Le magasinage des objets n'engage pas la responsabilité de la Maison de Ventes. Le transport des lots est effectué aux frais et sous l'entière responsabilité de l'adjudicataire.

Biens soumis à une législation particulière

Vente d'armes : sauf exception seuls peuvent enchérir les titulaires des autorisations nécessaires.

Certains biens vendus sont soumis à la Convention de Washington du 3 mars 1973 relative à la protection des espèces menacées d'extinction (dite CITES). Son application différant d'un pays à l'autre, l'acheteur est tenu de vérifier la législation appliquée dans son pays avant d'enchérir.

Exportation

Détaxe

La TVA facturée sera remboursée à l'acheteur qui justifie de sa qualité de résident hors de l'Union Européenne sur présentation auprès de notre service comptable dans un délai maximum de 3 mois suivant la vente de la déclaration d'exportation (DAU) du bien acquis dûment visée par le service des Douanes. Le document d'exportation devra mentionner CORNETTE DE SAINT CYR Maison de ventes comme expéditeur et l'acheteur comme destina-

taire du bien.

L'exportation des œuvres d'art considérées comme des biens culturels est soumise à autorisation de la part du ministère de la Culture (cf. article L 111-2 du Code du Patrimoine). L'exportation dans un pays de l'Union Européenne est subordonnée à l'obtention d'un certificat d'exportation d'un bien culturel délivré par le service compétent du ministère de la Culture dans un délai maximum de 4 mois à compter de sa demande. Ce certificat pourra être demandé par l'opérateur de ventes pour le compte de l'acheteur après la vente. L'exportation dans un pays tiers de l'Union Européenne est subordonnée outre à l'obtention d'un certificat d'exportation, à la délivrance d'une licence d'exportation et à une déclaration en douanes. Dans ce cas, l'acheteur devra s'assurer les services d'un transitaire afin de solliciter les autorisations requises. Le ministère délivre ou refuse le certificat dans un délai maximum de quatre mois à compter de la demande. La licence d'exportation est délivrée dans un délai de deux semaines suivant l'obtention du certificat d'exportation. Les documents requis devront être présentés à la réquisition des agents de douanes. Il convient de préciser que la loi punit de sanctions pénales quiconque exporte ou tente d'exporter un bien culturel sans avoir obtenu les autorisations requises (cf. article L 114-1 du Code du Patrimoine). Les œuvres d'art sont considérées comme des biens culturels en fonction de critères d'âge (généralement au moins 50 ans) et de valeur (prix TTC) qui varie selon leurs catégories (150 000 euros ou plus pour les peintures, 15 000 euros ou plus pour les estampes...). Ces seuils sont fixés par le décret n° 93-124 du 29 janvier 1993 et par le règlement CE n°116/2009 du 18 décembre 2008. L'opérateur de ventes ne peut être tenu pour responsable des délais ou des éventuels refus de délivrance d'un certificat d'exportation par le ministère de la Culture. Dans tous les cas l'acheteur ne pourra conditionner son paiement à l'obtention du certificat d'exportation..

Compétence législative et juridictionnelle

Les présentes conditions de vente sont régies par le droit français. Toute contestation relative à leur existence, leur validité et leur exécution qui n'aura pu être réglée à l'amiable avec l'opérateur de ventes ou par l'intermédiaire du commissaire de gouvernement près le Conseil des ventes sera tranchée par le tribunal compétent du ressort de Paris. Conformément à la loi, les actions en responsabilité à l'encontre de l'opérateur de ventes et de l'expert se prescrivent par 5 ans à compter de la vente.

Conformité au Règlement Général sur la Protection des Données (RGPD)

Dans le cadre de son activité, l'opérateur de ventes est amené à collecter des données à caractère personnel concernant le vendeur et l'acheteur. Ces derniers disposent dès lors d'un droit d'accès, de rectification et d'opposition sur leurs données personnelles en s'adressant directement à la société. L'opérateur de ventes assure la confidentialité des données. Il pourra néanmoins les utiliser afin de satisfaire à ses obligations légales et avec l'accord des personnes concernées, aux fins d'exercice de son activité (publicité des ventes). Ces données pourront également être communiquées aux autorités compétentes dès lors que la réglementation l'impose.

Résultats des ventes sur le site internet www.cornette-saintcyr.com ou sur demande au 01 47 27 11 24.

CORNETTE de SAINT CYR

MAISON DE VENTES

6, avenue Hoche, 75008 Paris . Tel. +33 1 47 27 11 24 . www.cornette-saintcyr.com
Agrément n° 2002-364

Commissaires-priseurs habilités

Pierre Cornette de Saint Cyr
pcsc@cornette-saintcyr.com

Bertrand Cornette de Saint Cyr
bcsc@cornette-saintcyr.com

Arnaud Cornette de Saint Cyr
acsc@cornette-saintcyr.com

Départements

ART CONTEMPORAIN

Sabine Cornette de Saint Cyr, Spécialiste
Tél. 01 56 79 12 32
s.cornettedesaintcyr@cornette-saintcyr.com

Clara Golbin, Administratrice de vente
Tél. 01 56 79 12 33 - c.golbin@cornette-saintcyr.com

ART URBAIN CONTEMPORAIN

Maurice Grinbaum - David Maquis Art,
Consultants
street-art@cornette-saintcyr.com

Clara Golbin, Administratrice de vente
Tél. 01 56 79 12 33 - c.golbin@cornette-saintcyr.com

ART IMPRESSIONNISTE & MODERNE

Charlotte Taslé d'Héliand, Directrice
Tél. 01 56 79 12 43
c.tasledheliand@cornette-saintcyr.com

Margaux Held, Administratrice de vente
Tél. 01 56 79 12 42 - m.held@cornette-saintcyr.com

ESTAMPES & MULTIPLES

Dorothée Cornette de Saint Cyr,
Directrice du département - Tél. 01 56 79 12 44
d.cornettedesaintcyr@cornette-saintcyr.com

Margaux Held, Administratrice de vente
Tél. 01 56 79 12 42 - m.held@cornette-saintcyr.com

ART NOUVEAU - ART DÉCO - DESIGN

Bertrand Cornette de Saint Cyr,
bcsc@cornette-saintcyr.com
Clara Golbin, Administratrice de vente
Tél. 01 56 79 12 33 - c.golbin@cornette-saintcyr.com

BIJOUX ET MONTRES

Didier Gottardini, Spécialiste Horlogerie
Tél. 01 56 79 12 30 - d.gottardini@cornette-saintcyr.com
Léa Courage, Administratrice de vente
Tél. 01 56 79 12 48 - l.courage@cornette-saintcyr.com

LIVRES & MANUSCRITS

Olivier Devers
Tél. 01 56 79 12 30 - o.devers@cornette-saintcyr.com
Margaux Held, Administratrice de vente
Tél. 01 56 79 12 42 - m.held@cornette-saintcyr.com

MOBILIER, OBJETS ET TABLEAUX ANCIENS

Hubert Felbacq
Tél. 01 56 79 12 45 - h.felbacq@cornette-saintcyr.com
Léa Courage, Administratrice de vente
Tél. 01 56 79 12 48 - l.courage@cornette-saintcyr.com

BANDES DESSINÉES

François Meyniel, Expert Bandes dessinées
Clara Golbin, Administratrice de vente
Tél. 01 56 79 12 33 - c.golbin@cornette-saintcyr.com

HAUTE COUTURE

Hubert Felbacq
Tél. 01 56 79 12 45 - h.felbacq@cornette-saintcyr.com
Léa Courage, Administratrice de vente
Tél. 01 56 79 12 48 - l.courage@cornette-saintcyr.com

VINS ET SPIRITUEUX

Olivier de Lapeyriere, Spécialiste – Directeur
Tél. 01 56 79 12 46
o.delapeyriere@cornette-saintcyr.com
Aymeric de Clouet, Expert
Léa Courage, Administratrice de vente
l.courage@cornette-saintcyr.com

HISTOIRE NATURELLE ET TAXIDERMIE

Olivier de Lapeyriere, Spécialiste – Directeur
Tél. 01 56 79 12 46
o.delapeyriere@cornette-saintcyr.com

Léa Courage, Administratrice de vente
Tél. 01 56 79 12 48 - l.courage@cornette-saintcyr.com

ARTS PREMIERS ET ARTS D'ASIE

Marie-Catherine Daffos et
Jean-Luc Estournel, Experts
daffos-estournel@aoarts.com
Clara Golbin, Administratrice de vente
Tél. 01 56 79 12 33 - c.golbin@cornette-saintcyr.com

PHOTOGRAPHIES

Didier Poupard, Spécialiste
photo@cornette-saintcyr.com
Clara Golbin, Administratrice de vente
Tél. 01 56 79 12 33 - c.golbin@cornette-saintcyr.com

Comptabilité - gestion

Béatrice Montchamp
b.montchamp@cornette-saintcyr.com

Comptabilité acheteurs

Bertrade de Pommereau
Comptabilité acheteurs
Tél. 01 56 79 12 54
b.pommereau@cornette-saintcyr.com

Gestion des stocks

Jean-Pierre Primault
Tél. 01 56 79 12 55
jp.primault@cornette-saintcyr.com

Relations clients

Anne-Cécile Avisse
Tél. 01 56 79 12 30 / 01 47 27 11 24
ac.avisse@cornette-saintcyr.com

Service juridique

Marylène Dinelli-Graziani
m.dinelli@cornette-saintcyr.com

Correspondants

SUISSE

Christophe Murat
Tél. +41 78 657 13 63 +33614266867
cmurat.wines@aol.fr

BELGIQUE, PAYS-BAS, LUXEMBOURG

Réginald Thiry
16, rue du Culot - 1380 Lasne
Tél. +32 475 695 584
reginaldthiry@yahoo.fr

ITALIE :

Alessandra de Bigontina
Via Plinio, 16 - 20129 Milan
Tél. +39 347 85 28 996
ale.debig@tiscali.it

Crédit photographique

Fabrice Gousset
Tél. +33 6 08 32 41 46



CORNETTE de SAINT CYR

6, avenue Hoche – 75008 Paris – Tel. + 33 1 47 27 11 24
www.cornette-saintcyr.com

